



**Región Metropolitana de Santiago
Características de la juventud en situación de pobreza**

Santiago, junio 2010

Índice

Presentación	3
Juventud en la Región Metropolitana de Santiago	4
Panorama de la población juvenil de la RMS que vive bajo la línea de pobreza e indigencia	6
Pobreza juvenil y fuerza de trabajo	11
Pobreza juvenil y educación	14
Pobreza juvenil y previsión social y de salud	16
Algunas ideas a modo de conclusiones	21

Presentación

El propósito del presente documento es mostrar la evolución de las principales características del segmento de la población juvenil de la Región Metropolitana de Santiago (RMS) que se encuentra en situación de pobreza e indigencia, para lo que se utilizó como fuente de información la Encuesta de Caracterización Socioeconómica Nacional, CASEN, implementada durante los años 1990, 1992, 1994, 1996, 1998, 2000, 2003 y 2006.

El documento está estructurado en 6 secciones que consideran variables e indicadores relevantes para el análisis y proyección de las políticas y programas públicos orientados a los jóvenes de esta región.

En la primera sección se entregan cifras globales de la juventud, mientras que en la segunda sección, se entrega un panorama de la población juvenil de la RMS que vive bajo la línea de pobreza e indigencia.

La tercera sección, en tanto, considera la dimensión pobreza juvenil y fuerza de trabajo y la cuarta, aborda la pobreza juvenil relacionándola con los años de escolaridad promedio.

La quinta parte, examina la incidencia de algunos indicadores sobre la cobertura de la población juvenil pobre y el sistema previsional de salud para, finalmente, en la última sección presentar algunas conclusiones preliminares.

Este informe fue elaborado por Francisco Olea Lagos, profesional del área de estudios de esta Secretaría Regional.

Loreto Seguel King
Secretaría Regional Ministerial de Planificación
y Coordinación Región Metropolitana de Santiago

I. JUVENTUD EN LA REGIÓN METROPOLITANA DE SANTIAGO

1.1. Evolución de la población juvenil en la Región Metropolitana de Santiago

Según los resultados de la encuesta CASEN, el total de población juvenil en 1990 era de 1 millón 516 mil 941 personas, de las cuales un 96,5% (1.464.451) se localizaban en el área urbana y un 3,5% (52.490), en el área rural.

Según tramos de edad, la población juvenil (entre 15 y 19 años) alcanzaba 481.553 personas (31,7%). El tramo de 20 a 24 años, 517.489 (34,1%) y el de 25 a 29 años; 517.899 (34,1%).

Cuadro 1
Región Metropolitana de Santiago
Población de 15 a 19, 20 a 24, 25 a 29 años y total juvenil regional por zona, según sexo

Año	Zona	Edad	Sexo		Total
			Hombre	Mujer	
1990	Urbana	15 a 19 años	228,544	236,242	464,786
		20 a 24 años	238,643	260,729	499,372
		25 a 29 años	233,797	266,496	500,293
		TOTAL	700,984	763,467	1,464,451
	Rural	15 a 19 años	8,781	7,986	16,767
		20 a 24 años	9,148	8,969	18,117
		25 a 29 años	8,551	9,055	17,606
		TOTAL	26,480	26,010	52,490
	Total	15 a 19 años	237,325	244,228	481,553
		20 a 24 años	247,791	269,698	517,489
		25 a 29 años	242,348	275,551	517,899
		TOTAL	727,464	789,477	1,516,941

Encuesta CASEN 1990

En 2006, la población juvenil alcanzó un total de 1 millón 664 mil 928, de los cuales un 97,2% (1.619.262) se localizaban en el área urbana y un 2,8% (45.666) en el área rural. De esta cifra, el tramo de edad entre 15 y 19 años alcanzaba 635.302 personas; el tramo de 20 a 24 años, 552.411 y el de 25 a 29 años a 477.215 jóvenes, esto es, un 38.2%, 33.2% y 28.6%, respectivamente.

Cuadro 2
Región Metropolitana de Santiago
Población de 15 a 19, 20 a 24, 25 a 29 años y total juvenil regional por zona, según sexo

	Edad	Sexo		
		Hombre	Mujer	Total
Urbana	20 a 24 años	268,066	269,280	537,346
	25 a 29 años	232,219	233,218	465,437
	TOTAL	806,583	812,679	1,619,262
Rural	15 a 19 años	10,091	8,732	18,823
	20 a 24 años	7,545	7,520	15,065
	25 a 29 años	5,570	6,208	11,778
	TOTAL	23,206	22,460	45,666
Total	15 a 19 años	316,389	318,913	635,302
	20 a 24 años	275,611	276,800	552,411
	25 a 29 años	237,789	239,426	477,215
	TOTAL	829,789	835,139	1,664,928

Encuesta CASEN 2006

Gráfico 2
Región Metropolitana de Santiago
Evolución de la población juvenil de 15 a 29 años



Encuesta CASEN 1990, 1992, 1994, 1996, 1998, 2000, 2003 y 2006

II. PANORAMA DE LA JUVENTUD Y POBREZA EN LA REGIÓN METROPOLITANA DE SANTIAGO

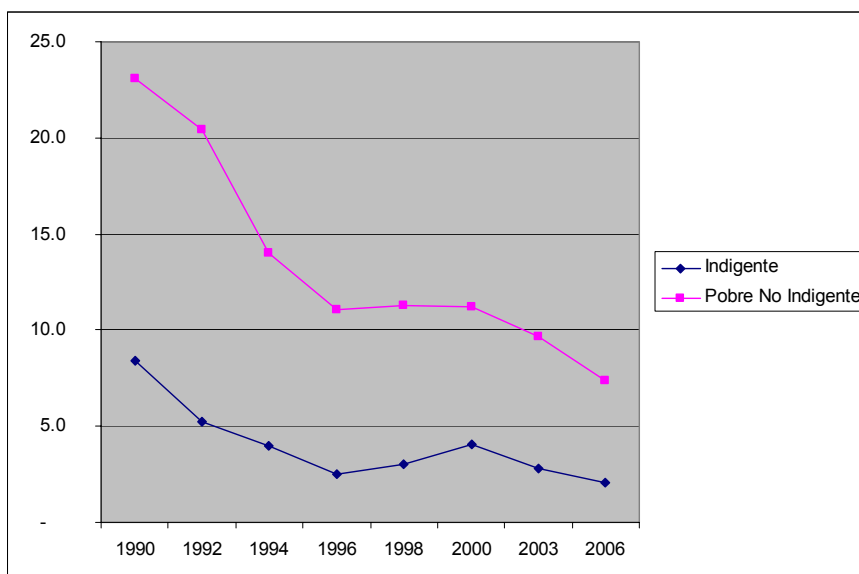
2.1. Población juvenil en situación de pobreza, Región Metropolitana de Santiago

La encuesta CASEN de 1990 indicaba que, el total de población juvenil pobre no indigente en la RMS alcanzaba un 23,1% y la población juvenil indigente un 8,4%.

Según tramos de edad, la población juvenil pobre no indigente, entre 15 y 19 años, era de un 27,8%. El tramo de 20 a 24 años observaba un 21,0% y el tramo de 25 a 29 años alcanzaba a un 20,7%.

Por otra parte, la población juvenil indigente entre 15 y 19 años era de un 9,7%. El tramo de 20 a 24 años observaba un 7,2% y el tramo de 25 a 29 años alcanzaba a un 8,4%.

Gráfico 2
Región Metropolitana de Santiago
Evolución de la población juvenil de 15 a 29 años en situación de pobreza



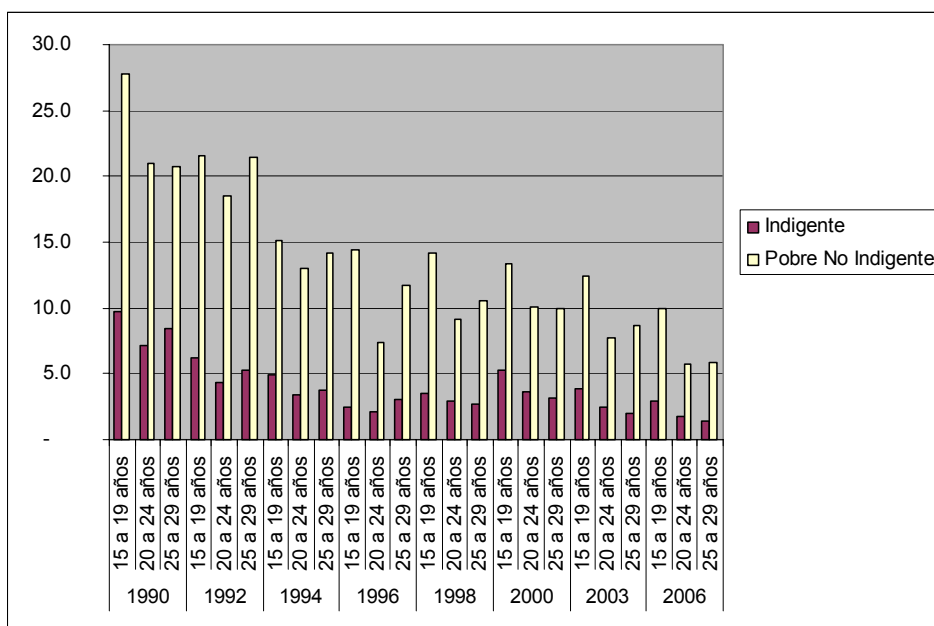
Encuesta CASEN 1990, 1992, 1994, 1996, 1998, 2000, 2003 y 2006

En 2006, la población juvenil pobre no indigente se redujo algo más de dos tercios, quedando en 7,4%, mientras la población juvenil en situación de indigencia bajo a un 2,1% (tres cuartos menos que el año 1990).

De esta cifra, el tramo de edad de jóvenes en situación de pobreza no indigente entre 15 y 19 años era de 9,9%. El de 20 a 24 años representaba un 5,7% y el tramo de 25 a 29 años, un 5,8% de los jóvenes.

Asimismo, la población juvenil indigente, entre 15 y 19 años era de un 2.9%, mientras que el tramo de 20 a 24 años observaba un 1,7% y el de 25 a 29 años alcanzaba a un 1,4 %.

Gráfico 3
Región Metropolitana de Santiago
Evolución de la población juvenil de 15 a 29 años en situación de pobreza según tramos de edad



Encuesta CASEN 1990, 1992, 1994, 1996, 1998, 2000, 2003 y 2006

2.2. Población juvenil en situación de pobreza según sexo, Región Metropolitana de Santiago

Tanto la población juvenil de hombres como de mujeres disminuyen sus niveles de pobreza entre 1990 y 2006. Sin embargo, la población juvenil femenina se mantiene siempre un par de puntos porcentuales sobre el nivel de pobreza masculina.

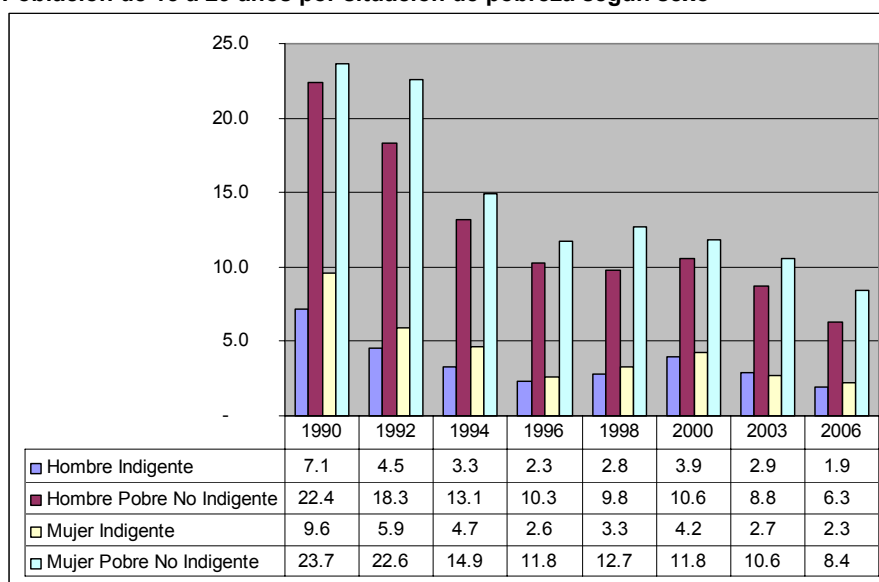
En efecto, en 1990 según variable sexo, la población juvenil pobre no indigente era de un 23,7% correspondiente a mujeres y un 22,4 % a hombres. Por otra parte, la población juvenil indigente observaba un 9,6% de mujeres y un 7,1% de hombres.

Según sexo y tramo de edad, los jóvenes pobres no indigentes entre 15 y 19 años eran un 29,2% en los segmentos de mujeres, y un 26,3% para los hombres. El tramo de 20 a 24 años eran de 21,9% para las mujeres y un 20,2% para los hombres, y el tramo de 25 a 29 años es de 20,5% para el segmento de las mujeres y un 20,9% para los hombres.

Por otra parte, según sexo y tramo de edad, los jóvenes bajo la línea de indigencia entre 15 y 19 años eran, en el segmento de mujeres, un 11,2%, mientras que para los hombres se registró un 8,2%.

Por su parte, para el tramo de 20 a 24 años representaba un 8,6% en las mujeres y un 5,7% en los hombres y en el tramo de 25 a 29 años, un 9,2% para el segmento de mujeres y un 7,6% para los hombres.

Gráfico 4
Región Metropolitana de Santiago
Población de 15 a 29 años por situación de pobreza según sexo



Encuesta CASEN 1990, 1992, 1994, 1996, 1998, 2000, 2002, 2004 y 2006

En 2006, los jóvenes pobres no indigentes observaban un 8,4% de mujeres, y un 6,3% de hombres. Las cifras varían sustancialmente en materia de indigencia, mientras un 2,3% corresponde a mujeres, un 1,9% son hombres.

Según variable sexo y el tramo de edad, los jóvenes pobres no indigentes entre 15 y 19 años eran un 10,6% en el segmento de mujeres y un 9,2% para los hombres. El tramo de 20 a 24 años observaba un 7,0% para las mujeres y un 4,5% para los hombres, mientras el tramo de 25 a 29 años era de 7,1% para las mujeres y un 4,5% para los hombres.

Para la variable sexo y línea de indigencia, se indican las siguientes cifras: el tramo de edad de jóvenes entre 15 y 19 años representa en el segmento de mujeres un 2,9%, mientras los hombres observan un 2,9%.

El tramo de 20 a 24 años eran de un 1,8% para las mujeres y un 1,6% para los hombres, y el tramo de 25 a 29 años era de un 1,9% para el segmento de mujeres y un 1,0 % para los hombres.

2.3 Población juvenil en situación de pobreza según zona, Región Metropolitana de Santiago

En 1990 el nivel de pobreza no indigente de la población juvenil urbana era proporcionalmente mayor que la rural: 23,2% en el área urbana, versus 18,4%. El nivel de indigencia urbana también es mayor que el área rural, de 8,5% y 6,7% respectivamente.

Según tramo de edad de jóvenes pobres no indigentes, el segmento de 15 y 19 años era de 28,0% para la zona urbana y 20,7% para la rural. El tramo de 20 a 24 años era de un 21,2% para la urbana y un 15,7% para la rural, mientras que, el tramo de 25 a 29 años era de 20,8% para la zona urbana y un 19,0% para la zona rural.

Como se indica en el cuadro 3, según tramo de edad y línea de indigencia en 1990, los jóvenes entre 15 y 19 años eran un 9,9% en la zona urbana y 5,1% en la rural. Asimismo, el tramo de 20 a 24 años representa un 7,3% para la zona urbana y un 5,2 % para la rural. Finalmente, el tramo de 25 a 29 años era de 8,4% para la zona urbana y 9,8% para la zona rural.

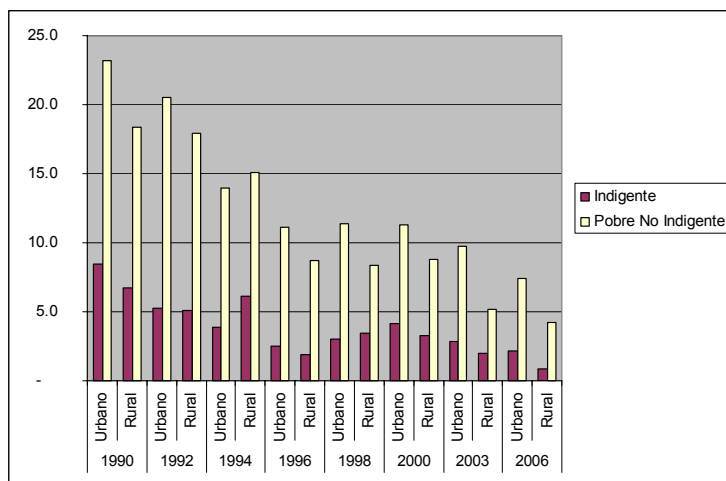
Cuadro 3
Región Metropolitana de Santiago
Total de población juvenil en situación de pobreza según zona y rango de edad

Año	Zona	Edad	Total			
			Indigente	Pobre No Indigente	No Pobre	Total
1990	Urbana	15 a 19 años	9.9	28.0	62.1	100.0
		20 a 24 años	7.3	21.2	71.5	100.0
		25 a 29 años	8.4	20.8	70.9	100.0
		Total	8.5	23.2	68.3	100.0
	Rural	15 a 19 años	5.1	20.7	74.3	100.0
		20 a 24 años	5.2	15.7	79.1	100.0
		25 a 29 años	9.8	19.0	71.2	100.0
		Total	6.7	18.4	74.9	100.0
	Total	15 a 19 años	9.7	27.8	62.5	100.0
		20 a 24 años	7.2	21.0	71.8	100.0
		25 a 29 años	8.4	20.7	70.9	100.0
		Total	8.4	23.1	68.5	100.0

Encuesta CASEN 1990

A la luz de los datos de 2006, del total de población juvenil pobre, un 7,4% reside en el área urbana de la región, mientras un 4,2% en la zona rural. La cifra de jóvenes en situación de indigencia alcanzaban un 2,1% en zona urbana, y un 0,8% en el área rural.

Gráfico 5
Región Metropolitana de Santiago
Población de 15 a 29 años por línea de pobreza o indigencia según zona



Encuesta CASEN 1990, 1992, 1994, 1996, 1998, 2000, 2003 y 2006

Según tramos de edad, los jóvenes en situación de pobreza no indigente entre 15 y 19 años era un 10,0% para la zona urbana y un 6,6% para la rural, el tramo de 20 a 24 años era de un 5,8% para la urbana y un 2,2% para la rural, y el tramo de 25 a 29 años era de 5,9% para la zona urbana y un 2,9% para la zona rural.

Según la línea de indigencia, el tramo de edad en situación de pobreza entre 15 y 19 años era de 3,0% para la zona urbana y un 1,0% para la rural; el tramo de 20 a 24 años eran de un 1,8% para la urbana y un 0,4% para la rural y el tramo de 25 a 29 años es de 1,4% para la zona urbana y un 1,2 % para la zona rural.

Cuadro 4
Región Metropolitana de Santiago
Población juvenil en situación de pobreza según zona y rango de edad

Año	Zona	Edad	Total			Total
			Indigente	Pobre No Indigente	No Pobre	
2006	Urbana	15 a 19 años	3.0	10.0	87.0	100.0
		20 a 24 años	1.8	5.8	92.4	100.0
		25 a 29 años	1.4	5.9	92.7	100.0
		Total	2.1	7.4	90.4	100.0
	Rural	15 a 19 años	1.0	6.6	92.4	100.0
		20 a 24 años	0.4	2.2	97.5	100.0
		25 a 29 años	1.2	2.9	95.9	100.0
		Total	0.8	4.2	95.0	100.0
	Total	15 a 19 años	2.9	9.9	87.2	100.0
		20 a 24 años	1.7	5.7	92.6	100.0
		25 a 29 años	1.4	5.8	92.7	100.0
		Total	2.1	7.4	90.5	100.0

Encuesta CASEN 2006

III. POBREZA JUVENIL Y FUERZA DE TRABAJO

3.1. Población de la Región Metropolitana de Santiago de 15 a 29 años por sexo y condición de actividad, según año, línea de pobreza y rango de edad

Ahora bien, si analizamos los datos de 1990 en el cuadro 5, la población juvenil pobre no indigente, observaba una tasa de desocupación de un 20,0% y la población juvenil indigente de 40,4%, siendo el promedio de desempleo en los jóvenes de tan sólo 12,2%.

La tasa de participación de los jóvenes pobres no indigentes es menor en 9 puntos al promedio general (41,6 vs 50,4) y en los jóvenes indigentes es de 13 puntos menos (37,6).

Cuadro 5
Región Metropolitana de Santiago
Población juvenil por tramos de edad y sexo, según tasa de participación, ocupación y desocupación

Año	Situación de indigencia o	Edad	Total		
			T. Part.	T. Ocup.	T. Desocup.
1990	Indigente	15 a 19 años	17.5	5.4	69.2
		20 a 24 años	44.8	26.1	41.8
		25 a 29 años	53.2	37.7	29.1
		Total	37.6	22.4	40.4
	Pobre No Indigente	15 a 19 años	17.9	11.0	38.4
		20 a 24 años	54.2	43.3	20.1
		25 a 29 años	58.5	51.1	12.7
		Total	41.6	33.3	20.0
	No Pobre	15 a 19 años	16.7	14.1	15.8
		20 a 24 años	61.7	56.0	9.2
		25 a 29 años	76.8	72.2	6.0
		Total	53.9	49.5	8.2
	Total	15 a 19 años	17.8	13.1	26.3
		20 a 24 años	59.5	51.9	12.8
		25 a 29 años	71.6	65.6	8.4
Total		50.4	44.3	12.2	

Encuesta CASEN 1990

Según tramos de edad, la tasa de desocupación es considerablemente mayor en el grupo más joven de 15 a 19 años en todas las situaciones de pobreza. Es así como en los jóvenes pobres no indigentes alcanza un 38,4%, bajando a un 20,1% en el grupo siguiente (20 a 24 años) y a 12,7% en el grupo mayor (25 a 29 años).

En los jóvenes indigentes la tasa de desocupación alcanza un 69,2% en el grupo de 15 a 19 años para descender a 41,8% en el tramo de 20 a 24 años y a 29,1% en los jóvenes de 25 a 29 años.

Según tramos de edad la tasa de participación aumenta en la medida que los hacen dichos tramos; situación por lo demás, deseable puesto que se espera que el grupo menor no participe en la fuerza de trabajo.

Lo anterior, explica que los jóvenes pobres indigentes de 15 a 19 años tienen una tasa de participación de tan sólo 17,9 para aumentar a 54,2% en el grupo de 20 a 24 años y a 58,5% en el grupo de 25 a 29 años. En el caso de los jóvenes indigentes esta tasa, por grupos de edad es de 17,5, 44,8 y 53,2%.

Años más tarde, en 2006 las cifras proporcionadas por la encuesta CASEN muestran que la tasa de participación de los jóvenes pobres no indigentes bajó: representando un 34,2% y la tasa de desocupación aumentó a un 36,9%, respecto a 1990.

Situación similar sucede con la población juvenil indigente, tal como lo indica el cuadro 6, la tasa de participación desciende a un 26,0%, mientras que la tasa de desocupación aumenta a un 44,0%, respecto al año 1990.

Cuadro 6
Región Metropolitana de Santiago
Población juvenil por tramos de edad y sexo, según tasa de Participación, Ocupación y Desocupación

Año	Situación de indigencia o	Edad	Total		
			T. Part.	T. Ocup.	T. Desocup.
2006	Indigente	15 a 19 años	11.8	6.9	41.7
		20 a 24 años	26.2	13.6	48.1
		25 a 29 años	64.6	36.9	42.9
		Total	26.0	14.6	44.0
	Pobre No Indigente	15 a 19 años	15.1	8.0	47.0
		20 a 24 años	52.1	26.1	49.9
		25 a 29 años	57.4	47.4	17.4
		Total	34.2	21.6	36.9
	No Pobre	15 a 19 años	21.3	16.6	21.9
		20 a 24 años	63.2	55.5	12.1
		25 a 29 años	81.7	76.4	6.4
		Total	53.2	47.3	11.0
	Total	15 a 19 años	20.4	15.5	24.1
		20 a 24 años	62.1	53.4	14.0
25 a 29 años		80.1	74.3	7.3	
Total		51.3	44.9	12.5	

Fuente: Encuesta CASEN 2006

IV. POBREZA JUVENIL Y EDUCACIÓN

4.1. Promedio de escolaridad población juvenil de la Región Metropolitana de Santiago de 15 a 29 años ocupada por línea de pobreza según año, rango de edad y sexo

Un aspecto significativo es la dimensión escolaridad en los jóvenes ocupados de la RMS. En efecto en 1990, el promedio de escolaridad de la población juvenil pobre e indigente era levemente superior a la enseñanza básica completa, de 9.5 y 8.9 años respectivamente, mientras el promedio en los ocupados no pobres era de 11.6 años, es decir, representaba casi la enseñanza media completa.

Según variable sexo, las mujeres pobres no indigentes ocupadas representaban 9.7 años y las indigentes 8.8 años. Los jóvenes ocupados registraban 9.4 años y los indigentes 9.2 respectivamente.

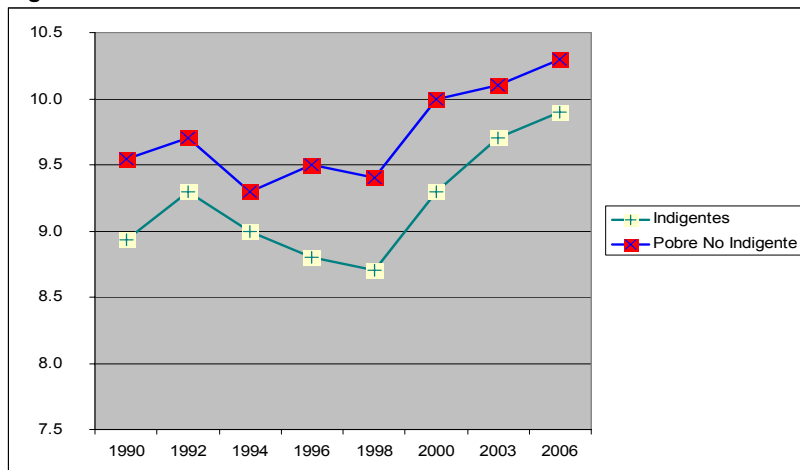
Según tramos de edad, en 1990, los jóvenes en situación de pobreza no indigente entre 15 y 19 años era de 9.8 y un 9.3 para los indigentes, el tramo de 20 a 24 años eran de un 9.5 para los pobres y un 8.8 para los indigentes. El tramo de 25 a 29 años era de 9.3 para los pobres y un 8.6 para los indigentes, respectivamente.

Cuadro 7
Región Metropolitana de Santiago
Promedio de escolaridad población juvenil ocupada por línea de pobreza, según rango de edad

Año	Edad	Total			Total
		Indigente	Pobre No Indigente	No Pobre	
1990	15 a 19 años	9.3	9.8	10.5	10.2
	20 a 24 años	8.8	9.5	12.1	11.3
	25 a 29 años	8.6	9.3	12.1	11.2
	Total	8.9	9.5	11.6	10.9

Fuente: Encuesta CASEN 1990

Gráfico 6
Región Metropolitana de Santiago
Promedio de escolaridad de la población juvenil de 15 a 29 años ocupada en situación de pobreza, según año



Encuesta CASEN 1990, 1992, 1994, 1996, 1998, 2000, 2002, 2004 y 2006

A 2006 el promedio de escolaridad aumentó en toda la población joven, manteniéndose las brechas entre las diferentes líneas de pobreza. En efecto, el promedio de escolaridad de la población juvenil ascendía a 12,0, en los pobres no indigentes alcanzaba 10,3 años, mientras el promedio de los indigentes ocupados era de 9,9 años.

Según variable sexo, las diferencias se mantienen bajas: las mujeres pobres no indigentes ocupadas observan para el periodo una escolaridad media de 10,6 años, y de 9,7 para las indigentes. Los jóvenes pobres no indigentes ocupados registraron 10,1 años y los indigentes 10,0 años promedio, respectivamente.

Finalmente, el mismo año 2006 según tramos de edad, los promedios de escolaridad de jóvenes en situación de pobreza variaron. Así entonces, entre 15 y 19 años era de 10,0 y un 9,5 para los indigentes, el tramo de 20 a 24 años eran de un 11,2 para los pobres y un 10,3 para los indigentes, y el tramo de 25 a 29 años es de 10,3 para los pobres y un 10,4 para los indigentes.

Cuadro 8
Región Metropolitana de Santiago
Promedio de escolaridad población juvenil ocupada por línea de pobreza, según rango de edad

Año	Edad	Total			Total
		Indigente	Pobre No Indigente	No Pobre	
2006	15 a 19 años	9.5	10.0	10.6	10.5
	20 a 24 años	10.3	11.2	12.9	12.8
	25 a 29 años	10.4	10.3	13.2	13.0
	Total	9.9	10.3	12.1	12.0

Fuente: Encuesta CASEN 2006

V. POBREZA JUVENIL Y SISTEMA DE PREVISIONAL SOCIAL Y DE SALUD

5.1. Población Juvenil de la Región Metropolitana de Santiago de 15 a 29 años ocupada, por línea de pobreza, según año, sistema previsional y rango de edad

Una relación vital es el trabajo y la cotización de los jóvenes ocupados. Si observamos el año 1992, un 59,3% del total de jóvenes pobres no indigentes cotizaba en el sistema previsional, siendo el promedio general entre todos los jóvenes de 66,2%.

Según tramos de edad, la cotización aumentó con la edad: los jóvenes pobres no indigentes que cotizaban entre 15 y 19 años eran un 25,8%, mientras que el tramo de 20 a 24 años era de un 61,0% y el tramo de 25 a 29 años alcanzaba a un 68,0% (ver cuadro 9).

Del total de jóvenes indigentes, sólo un 36,3% cotizaba en el sistema previsional. Asimismo, según tramos de edad, las cifras indican que, entre 15 y 19 años un 28,6% cotizaba, algo similar a lo que ocurría con el tramo de 20 a 24 años que era de un 28,8% y en el tramo de 25 a 29 años aumenta a un 45,1%.

Cuadro 9
Región Metropolitana de Santiago
Ocupados según cotización en sistema previsional y situación de pobreza, por rango de edad (%)

Año	Sistema Prev.	Edad	Situación de indigencia o pobreza			Total
			Indigente	Pobre No Indigente	No Pobre	
1992	Si, Cotiza	15 a 19 años	28,6	25,8	46,9	41,9
		20 a 24 años	28,8	61,0	68,3	66,4
		25 a 29 años	45,1	68,0	73,6	72,0
		Total	36,3	59,3	68,5	66,2
	No, Cotiza	15 a 19 años	70,5	70,2	49,9	54,8
		20 a 24 años	68,3	36,2	29,7	31,5
		25 a 29 años	54,4	31,1	24,4	26,2
		Total	62,3	38,7	29,4	31,7
	Sin Dato	15 a 19 años	0,9	4,0	3,2	3,3
		20 a 24 años	2,9	2,8	2,0	2,1
		25 a 29 años	0,5	0,9	2,0	1,8
		Total	1,4	2,0	2,1	2,1
	Total	15 a 19 años	100,0	100,0	100,0	100,0
		20 a 24 años	100,0	100,0	100,0	100,0
		25 a 29 años	100,0	100,0	100,0	100,0
Total %		100,0	100,0	100,0	100,0	
Total N°		16.864	115.674	580.731	713.269	

Fuente: Encuesta CASEN 1992

Como lo indica el Cuadro 10, en 2006 un 52,5% de los jóvenes pobres no indigentes cotizaba en el sistema previsional; algo menos que el promedio general de un 66,5%.

Por otra parte, según tramos de edad los jóvenes pobres no indigentes que cotizaban entre 15 y 19 años eran un 37,2%, mientras que el tramo de 20 a 24 años, 61,1%. El tramo de 25 a 29 años alcanzaba un 52,9%.

Del total de jóvenes indigentes, sólo un 49,1% cotizaba en el sistema previsional. Según tramos de edad, las cifras indican que, entre 15 y 19 años eran un 45,5%, mientras que el tramo de 20 a 24 años era un 23,3% y el tramo de 25 a 29 años alcanzaba a un 63,3%.

Cuadro 10
Región Metropolitana de Santiago
Ocupados según cotización en el sistema previsional y situación de pobreza, por rango de edad
Encuesta CASEN 2006

Año	Sistema Prev.	Edad	Situación de indigencia o pobreza			Total
			Indigente	Pobre No Indigente	No Pobre	
2006	Si, Cotiza	15 a 19 años	46,5	37,2	40,2	40,1
		20 a 24 años	23,3	61,1	67,0	66,6
		25 a 29 años	63,6	52,9	74,7	73,8
		Total	49,1	52,5	67,2	66,5
	No, Cotiza	15 a 19 años	45,5	51,5	57,2	56,7
		20 a 24 años	68,7	36,8	30,1	30,5
		25 a 29 años	36,4	38,9	22,6	23,3
		Total	46,8	40,7	30,1	30,6
	Sin Dato	15 a 19 años	8,1	11,3	2,7	3,2
		20 a 24 años	8,0	2,1	2,9	2,9
		25 a 29 años	-	8,1	2,7	2,8
		Total	4,1	6,9	2,8	2,9
	Total	15 a 19 años	100,0	100,0	100,0	100,0
		20 a 24 años	100,0	100,0	100,0	100,0
		25 a 29 años	100,0	100,0	100,0	100,0
Total %		100,0	100,0	100,0	100,0	
Total N°		5.083	26.384	711.238	742.705	

Fuente: Encuesta CASEN 2006

5.2. Población Juvenil de la Región Metropolitana de Santiago de 15 a 29 años por línea de pobreza, según año, sistema de salud y rango de edad

El acceso al sistema de salud es un dato relevante señalado por la encuesta CASEN. En efecto, en 1990, un 76,6% de los jóvenes pobres no indigentes estaban incorporados al sistema de salud público y sólo un 6,9% al privado (isapres). Estas cifras, en el promedio general de jóvenes, eran de 57,5% y de 23,0% respectivamente.

Según tramos de edad los jóvenes pobres no indigentes incorporados a este sistema son semejantes: entre 15 y 19 años era de un 75,5%, en el tramo de 20 a 24 años fue de un 77,6% y el tramo de 25 a 29 años alcanzaba a un 77,0%.

Cuadro 11
Región Metropolitana de Santiago
Población juvenil en situación de pobreza, según año, sistema de salud y rango de edad

Año	Sist. Salud	Edad	Situación de indigencia o pobreza			TOTAL
			Indigente	Pobre No Indigente	No Pobre	
1990	Sistema Público	15 a 19 años	86,1	75,5	51,0	61,2
		20 a 24 años	75,3	77,6	48,9	56,8
		25 a 29 años	84,8	77,0	44,6	54,7
		TOTAL	82,5	76,6	48,0	57,5
	F.F.A.A.	15 a 19 años	0,9	1,5	2,1	1,8
		20 a 24 años	2,0	0,5	1,8	1,5
		25 a 29 años	1,0	2,6	1,0	1,5
		TOTAL	1,9	1,5	1,6	1,6
	Isapre	15 a 19 años	1,5	8,2	28,1	20,0
		20 a 24 años	7,5	4,1	27,7	21,3
		25 a 29 años	4,0	8,0	36,0	27,5
		TOTAL	4,1	6,9	30,8	23,0
	Particular	15 a 19 años	8,3	14,0	15,6	14,4
		20 a 24 años	14,0	15,4	17,8	17,0
		25 a 29 años	7,8	9,6	15,7	13,8
		TOTAL	9,8	13,1	16,4	15,1
	Otro	15 a 19 años	2,2	0,5	0,8	0,8
		20 a 24 años	1,2	0,8	1,6	1,4
		25 a 29 años	0,6	0,7	1,1	1,0
		TOTAL	1,4	0,7	1,2	1,1
	No Sabe	15 a 19 años	1,0	0,3	2,5	1,7
		20 a 24 años	-	1,6	2,3	2,0
		25 a 29 años	-	2,0	1,6	1,5
TOTAL		0,4	1,2	2,1	1,7	
Total	15 a 19 años	100,0	100,0	100,0	100,0	
	20 a 24 años	100,0	100,0	100,0	100,0	
	25 a 29 años	100,0	100,0	100,0	100,0	
	TOTAL %	100,0	100,0	100,0	100,0	
TOTAL N°			125.879	344.858	1.024.466	1.495.203

Fuente: Encuesta CASEN 1990

Del total de jóvenes indigentes, un 82,5% estaba en el sistema de salud público, bastante por sobre la media general ya mencionada de un 57,5%. Asimismo, según tramos de edad, las cifras indican que entre 15 y 19 años un 86,1% estaba en el sector público, mientras que el tramo de 20 a 24 años es un 75,3% y el tramo de 25 a 29 años alcanzaba a un 84,5%.

Si observamos el Cuadro 12, en 2006 la tendencia entre los jóvenes indigentes se mantuvo en un 80,3% incorporados en el sector público, entre los jóvenes pobres no indigentes la tendencia aumentó ocho puntos registrando un 84,5%; y entre los jóvenes no pobres la tendencia aumentó en 14 puntos porcentuales pasando de un 48,0 a un 62,2% de jóvenes no pobres incorporados en el sistema de salud público.

Por otra parte, según tramos de edad, los jóvenes pobres no indigentes que cotizan en el sector público entre 15 y 19 años es de un 87,6%, semejante a la proporción entre los otros dos tramos de edad: de 20 a 24 años es un 80,6% y el tramo de 25 a 29 años alcanzaba a un 81,7%.

Cuadro 12
Región Metropolitana de Santiago
Población juvenil por línea de pobreza, según año, sistema de salud y tramos de edad

Año	Sist. Salud	Edad	Situación de indigencia o pobreza			TOTAL
			Indigente	Pobre No Indigente	No Pobre	
2006	Sistema Público	15 a 19 años	82,1	87,6	67,2	69,6
		20 a 24 años	78,9	80,6	60,4	61,9
		25 a 29 años	77,1	81,7	58,1	59,7
		TOTAL	80,3	84,5	62,2	64,2
	F.F.A.A.	15 a 19 años	0,4	1,4	2,9	2,7
		20 a 24 años	-	0,6	4,5	4,2
		25 a 29 años	-	1,2	2,4	2,3
		TOTAL	0,2	1,1	3,3	3,1
	Isapre	15 a 19 años	9,3	4,7	22,4	20,3
		20 a 24 años	5,2	5,8	23,3	22,0
		25 a 29 años	10,2	4,3	27,3	25,7
		TOTAL	8,4	4,9	24,1	22,4
	Particular	15 a 19 años	6,5	5,6	5,3	5,4
		20 a 24 años	5,0	9,1	8,8	8,7
		25 a 29 años	12,8	11,0	9,4	9,5
		TOTAL	7,3	7,7	7,7	7,7
	Otro	15 a 19 años	0,4	0,0	0,4	0,4
		20 a 24 años	7,8	-	1,2	1,2
		25 a 29 años	-	1,4	0,8	0,9
		TOTAL	2,3	0,3	0,8	0,8
No Sabe	15 a 19 años	1,3	0,7	1,7	1,6	
	20 a 24 años	3,1	3,9	1,8	1,9	
	25 a 29 años	-	0,5	2,0	1,9	
	TOTAL	1,5	1,4	1,8	1,8	
Total	15 a 19 años	100,0	100,0	100,0	100,0	
	20 a 24 años	100,0	100,0	100,0	100,0	
	25 a 29 años	100,0	100,0	100,0	100,0	
	TOTAL %	100,0	100,0	100,0	100,0	
TOTAL N°			34.863	122.147	1.502.716	1.659.726

Fuente: Encuesta CASEN 2006

Según tramos de edad entre los jóvenes indigentes, la incorporación en el sector público de salud disminuye algo según aumenta la edad: entre 15 y 19 años eran un 82,1%, mientras que el tramo de 20 a 24 años es un 78,9 % y el tramo de 25 a 29 años llega a un 77,1%.

Algunas ideas, a modo de conclusiones

Esta sección se orienta a reflexionar sobre algunos resultados y hallazgos de este informe. Estos asuntos públicos regionales y algunos de sus derivados, constituyen el foco de preocupación sobre el devenir de los jóvenes de nuestra sociedad.

La información disponible permite señalar que el total de jóvenes de la Región Metropolitana de Santiago impactados por la incidencia de la pobreza e indigencia, observaron una sustancial disminución en el ciclo 1990 y 2006. De cerca de unos 458 mil jóvenes bajo la línea de pobreza, se disminuye de manera significativa a unos 157 mil.

De acuerdo a la clasificación por tramos de edad, del total de jóvenes en condición de pobreza, el mayor porcentaje en ambos años observados se concentra en los grupos de 15 a 19 años. En 1990, estas cifras representaron un 9,7% de los indigentes y un 27,8% de los pobres no indigentes, mientras en 2006, un 2,9% para indigentes y un 9,9% para los jóvenes pobres no indigentes.

Según variable sexo, observamos diferencias significativas: como tendencia general las mujeres jóvenes concentran mayor proporción de pobreza que los hombres. En 1990 cerca de 256 mil mujeres se situaban bajo la línea de la pobreza, mientras la cifra para los hombres era de 215 mil jóvenes.

En 2006, cae levemente la diferencia, mientras los hombres disminuyeron a unos 68.500 pobres, las mujeres bajaron a 88.600.

Según los datos de la encuesta CASEN, la mayor cantidad de jóvenes bajo la línea de pobreza se concentró en las zonas urbanas: 458 mil en 1990 y unos 155 mil jóvenes en 2006. En 1990, se registraron unos 13 mil jóvenes, disminuyendo a unos 2.300 en las zonas rurales de la región.

Dentro de los jóvenes ocupados, la incidencia de los que no cotizaban es importante, particularmente, entre los jóvenes pobres no indigentes e indigentes; en estos dos segmentos algo menos de la mitad de los ocupados no cotiza.

En cuanto al acceso a la salud, la mayor proporción de jóvenes se atiende en el sector público, incrementándose su participación en el período hasta llegar a dos tercios; la participación en el sector público de salud entre los jóvenes pobres e indigentes es aún mayor, manteniéndose en torno al 80%.

Del análisis realizado se plantea hipotéticamente la existencia de dos focos de atención en situaciones de pobreza juvenil en la región: una caracterizada por jóvenes en situación de exclusión social con una débil relación con el mercado laboral y en empleos precarios. En particular, con menor nivel educacional y de acceso a la salud; son básicamente los que constituyen la denominada "pobreza

dura". Otro sector, denominado vulnerable, es decir, sensibles a los cambios y turbulencias en momentos de crisis, por lo cual, pueden entrar y salir de la condición de pobreza. Este segmento tiene mejores atributos insertos en ciertas redes sociales, acceden a beneficios sociales como son la educación, salud, bonos de asistencia y por ende, cuenta con protecciones sociales mínimas.

El largo ciclo analizado, se inscribe en un período de innovadoras políticas públicas, así mismo, un período de importante gasto social. No obstante, en particular, en los jóvenes de 15 a 19 años, la desigualdad se ve reflejada en la indigencia que se muestra reticente a disminuir y al propio accionar gubernamental.

Según antecedentes de Serplac Santiago, el gasto social aumentó en conjunto con el crecimiento económico, sin embargo, los procesos de disminución de la indigencia y de la pobreza se han hecho cada vez más complejos y lentos.

Finalmente, estos aspectos de interés público y gubernamental, también son los desafíos a enfrentar debido a la ausencia de investigaciones y estudios que actualicen la información y diagnóstico de la realidad socio-económica de la pobreza juvenil. Asumir este déficit, contribuirá de mejor manera a actualizar diagnósticos cuantitativos y cualitativos que permitan superar las brechas y desigualdades en la acción gubernamental en la Región Metropolitana de Santiago.