



**Gobierno de Chile**  
**SEREMI DE PLANIFICACIÓN Y COORDINACIÓN**  
**REGIÓN METROPOLITANA DE SANTIAGO**

***PANORAMA DE LA POBLACIÓN BAJO LA LÍNEA DE POBREZA  
EN EL AREA METROPOLITANA DE SANTIAGO PERIODO 1990  
AL 2006: ENCUESTA CASEN***

Santiago, 2009

## **ÍNDICE**

Introducción

I. PANORAMA DE LA POBREZA EN EL AREA METROPOLITANA DE SANTIAGO (AMS), PERIODO 1990 AL 2006

II. POBREZA E INGRESOS EN EL AMS, PERIODO 1990 AL 2006

III. POBREZA Y OCUPACION EN EL AMS, PERIODO 1990 AL 2006

IV. POBREZA Y EDUCACIÓN EN EL AMS, PERIODO 1990 AL 2006

V. POBREZA Y PREVISIÓN DE SALUD EN EL AMS, PERIODO 1990 AL 2006

VI. POBREZA Y VIVIENDA EN EL AMS, PERIODO 1990 AL 2006

VII. ALGUNAS CONCLUSIONES

## **Introducción**

El propósito del presente documento es una caracterización longitudinal del segmento de población del Área Metropolitana de Santiago (AMS) que se encuentra en situación de pobreza e indigencia. Para ello, la fuente de información es la Encuesta de Caracterización Socioeconómica Nacional (CASEN), implementada durante los años 1990, 1992, 1994, 1996, 1998, 2000, 2003 y 2006.

El Gran Santiago, es el territorio urbanizado de las 37 comunas reguladas por el Plan Regulador Metropolitano de 1994, y comprende la comunas de la provincia de Santiago, las tres de la Provincia Cordillera (Puente Alto, San José de Maipo y Pirque) y dos de la provincia de Maipo (San Bernardo y Calera de Tango).

El documento fue elaborado por Francisco Olea Lagos, profesional del área de estudios de esta secretaria regional, y está estructurado en 6 secciones que consideran algunas variables e indicadores interesantes a considerar para el análisis y otros estudios complementarios del Área Metropolitana de Santiago.

En la primera sección se entrega un panorama global de la población del AMS que vive bajo la línea de pobreza o indigencia.

La segunda sección observa algunos indicadores sobre distribución de la pobreza e ingresos.

La tercera parte esta relacionada con la participación de la población pobre en el AMS en el mercado del trabajo.

La cuarta parte se refiere a los indicadores que relacionan pobreza y educación.

La quinta parte examina la incidencia de algunos indicadores sobre la cobertura de la población pobre en cuanto a previsión de salud.

La sexta parte proporciona algunas cifras sobre pobreza y condiciones de la vivienda.

Finalmente, en la séptima y última sección se entregan algunas conclusiones preliminares.

JULIO TITO PIZARRO SAAVEDRA  
SECRETARIO REGIONAL MINISTERIAL DE PLANIFICACION  
Y COORDINACION DE LA REGION METROPOLITANA DE SANTIAGO

## I. PANORAMA DE LA POBREZA EN EL AREA METROPOLITANA DE SANTIAGO (AMS) PERIODO 1990 AL 2006

### 1.1. Total de población indigente y pobre no indigente en el AMS

Según los resultados de la encuesta CASEN, el total de población que vive bajo la línea de pobreza en el AMS el año 1990 se estimaba en unos 1.240.760 personas. De éstas, 354.396 eran indigentes y unas 886.364 eran consideradas pobres no indigentes.

De esta forma, la proporción de población del AMS que vive bajo la línea de pobreza no indigente alcanzaba al 23,6 % y la que se encontraba en la indigencia ascendía al 9,4%.

Para el año 2006, el total de población que vive bajo la línea de pobreza en el AMS se estima en unas 605.760 personas, de las cuales unas 139.527 son indigentes y 466.233 eran consideradas pobres no indigentes.

Así entonces, la incidencia de población del AMS que vive bajo la línea de pobreza no indigente alcanzaba al 8,0% y la que se encontraba en la indigencia ascendía al 2,4%.

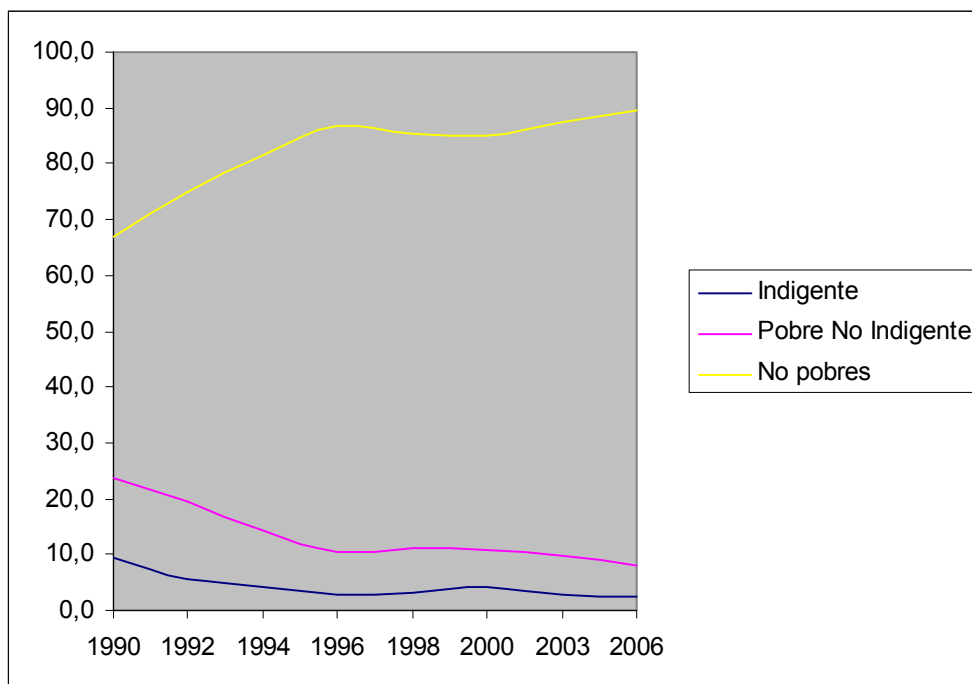
**CUADRO 1**  
Total de población indigente y pobre no indigente en el AMS

Año CASEN	Situación de indigencia o pobreza									Total AMS
	Indigente			Pobre No Indigente			No Pobre			
	Sexo			Sexo			Sexo			
	Hombre	Mujer	Total	Hombre	Mujer	Total	Hombre	Mujer	Total	
1990	165.520	188.876	354.396	428.363	458.001	886.364	1.213.151	1.300.228	2.513.379	3.754.139
1992	130.538	142.850	273.388	444.776	496.366	941.142	1.759.541	1.842.005	3.601.546	4.816.076
1994	96.524	111.829	208.353	336.664	372.041	708.705	1.982.253	2.093.621	4.075.874	4.992.932
1996	49.372	56.458	105.830	201.364	219.170	420.534	1.638.122	1.801.163	3.439.285	3.965.649
1998	80.595	93.916	174.511	289.911	312.235	602.146	2.183.764	2.358.334	4.542.098	5.318.755
2000	98.845	113.437	212.282	282.417	285.357	567.774	2.150.765	2.266.287	4.417.052	5.197.108
2003	75.794	82.936	158.730	259.006	283.774	542.780	2.402.630	2.535.599	4.938.229	5.639.739
2006	65.389	74.138	139.527	215.966	250.267	466.233	2.548.870	2.680.179	5.229.049	5.834.809

Fuente: encuesta CASEN, MIDEPLAN

De acuerdo a estos datos, la población en situación de pobreza ha descendido significativamente durante el período 1990 – 2006, disminuyendo de 23,6% a 8% la población pobre no indigente y de 9,4% a 2,4% la población indigente. Esta disminución se observa más claramente en el gráfico que se muestra a continuación.

**GRAFICO 1**  
Porcentaje de población indigente y pobre no indigente, según año en el AMS  
Fuente: encuesta CASEN, MIDEPLAN



Fuente: encuesta CASEN, MIDEPLAN

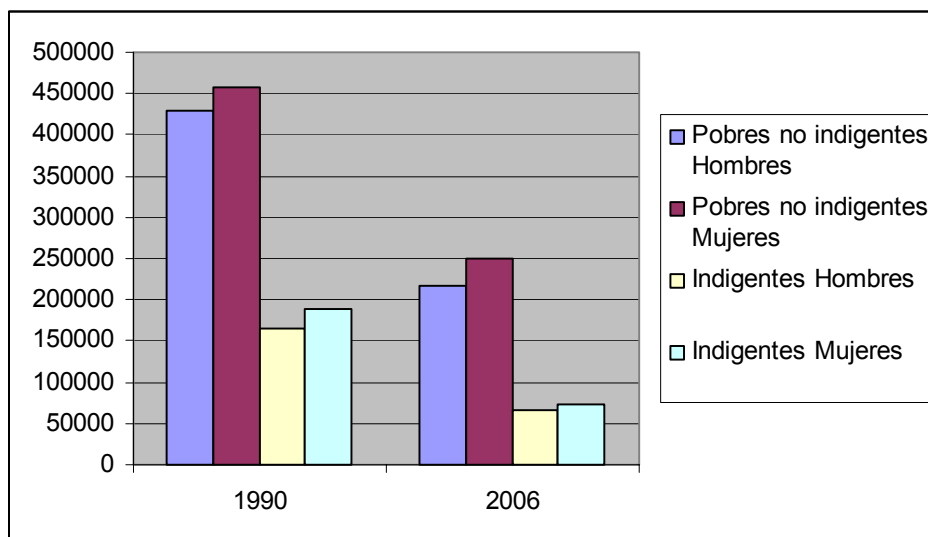
## 1.2. Total de población indigente y pobre no indigente por sexo en el AMS

Según variable sexo el año 1990, del total de población que vive bajo la línea de indigencia unas 165.520 personas son hombres, mientras unas 188.876 son mujeres. Por otra parte, la población pobre no indigente observada, unas 428.363 corresponde a hombres, mientras otras 458.001 son mujeres.

Por otra parte, el año 2006 unos 65.389 hombres se encuentran bajo la línea de indigencia y unas 74.138 corresponden a mujeres. En la misma fecha, las personas pobres no indigentes son unos 215.966 hombres, mientras unas 250.267 son mujeres.

Estos datos indican que la brecha entre hombres y mujeres que pertenecen a la población bajo la línea de pobreza se mantiene durante el período observado, existiendo siempre una mayor cantidad de mujeres pobres que hombres pobres.

**GRAFICO 2**  
**Porcentaje de población indigente y pobre no indigente, según año y sexo en el AMS**  
Fuente: encuesta CASEN, MIDEPLAN



Fuente: encuesta CASEN, MIDEPLAN

### 1.3. Total de hogares indigentes y pobres no indigentes en el AMS

Según podemos observar en el cuadro 2, el año 1990 los hogares en condición de pobreza se estimaba en unas 265.378 personas, de los cuales 74.151 corresponden a hogares indigentes y cerca de 191.227 a hogares pobres no indigentes.

En efecto, del total de hogares del AMS un 7,9% de hogares eran indigentes y 20,4% de hogares pobres no indigentes.

Para el año 2006 la situación ha variado significativamente, las estimaciones indican que 133.272 son hogares en situación de pobreza, de los cuales unos 31.952 son indigentes y 101.320 son pobres no indigentes.

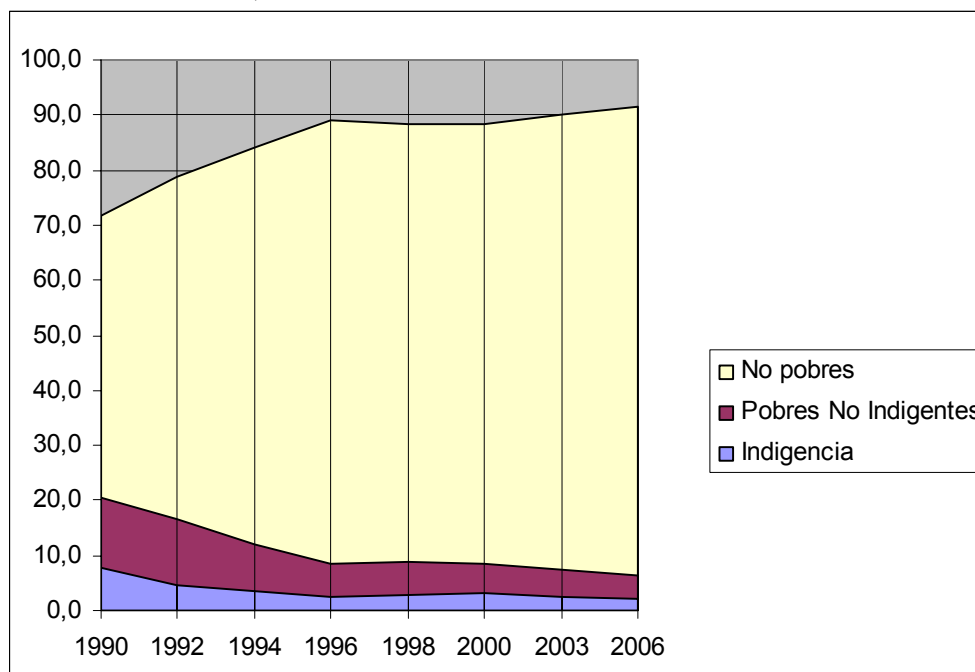
De lo anterior se indica que, un 2,0% eran hogares indigentes y un 6,5% hogares pobres no indigentes del AMS.

**CUADRO 2**  
**Total de hogares indigentes y pobres no indigentes en el AMS**

Año CASEN	Situación de indigencia o pobreza									Total AMS
	Indigente			Pobre No Indigente			No Pobre			
	Sexo			Sexo			Sexo			
	Hombre	Mujer	Total	Hombre	Mujer	Total	Hombre	Mujer	Total	
1990	58.534	15.617	74.151	158.359	32.868	191.227	527.692	143.719	671.411	936.789
1992	45.057	13.495	58.552	167.227	40.162	207.389	770.688	210.016	980.704	1.246.645
1994	31.211	14.500	45.711	123.771	31.860	155.631	845.884	232.865	1.078.749	1.280.091
1996	15.590	9.031	24.621	67.984	18.116	86.100	685.678	217.516	903.194	1.013.915
1998	26.321	13.167	39.488	90.872	32.863	123.735	924.273	305.228	1.229.501	1.392.724
2000	30.246	13.194	43.440	86.529	27.580	114.109	901.277	275.010	1.176.287	1.333.836
2003	23.044	11.983	35.027	80.380	32.504	112.884	994.202	356.128	1.350.330	1.498.241
2006	15.905	16.047	31.952	63.956	37.364	101.320	1.001.858	435.648	1.437.506	1.570.778

Fuente: encuesta CASEN, MIDEPLAN

**GRAFICO 3**  
**Porcentaje de hogares indigentes y pobres no indigentes, según años en el AMS**  
Fuente: encuesta CASEN, MIDEPLAN



Fuente: encuesta CASEN, MIDEPLAN

El gráfico muestra claramente que los hogares en situación de pobreza han disminuido, y que esta disminución se ha dado principalmente en los hogares pobres no indigentes. Los hogares que pertenecen a la indigencia, si bien han disminuido, esta disminución ha sido proporcionalmente menor que en los hogares pobres pero no indigentes. Esto muestra, una vez más, que los pobres indigentes son los más resistentes a superar su condición de pobreza.

#### 1.4. Total de hogares indigentes y pobres no indigentes por sexo en el AMS

De acuerdo con las mediciones de la encuesta CASEN, el año 1990 según variable sexo, los hogares indigentes corresponden a unos 58.534 hombres, mientras unos 15.617 son mujeres.

A su vez, el año 2006 la situación de la incidencia de la indigencia ha variado significativamente, mientras unos 15.905 son hombres, se estima en unas 16.047 mujeres (ver cuadro 2).

#### 1.5. Promedio del número de personas de hogares indigentes y pobres no indigentes en el AMS

Un factor importante en la trayectoria de la pobreza es la composición de los hogares del AMS. Un indicador es el número de personas, si observamos el cuadro 3, el año 2000 los hogares indigentes tenían un promedio 4,8 integrantes, disminuyendo al año 2006 a cerca de 4,4 miembros. Los hogares indigentes presentan un número promedio de integrantes mayor en los dos primeros años analizados, el tercer año se igualan (1994) y de aquí en adelante se revierte la situación, observándose que el promedio de integrantes es mayor en los hogares pobres pero no indigentes. (Ver cuadro 3). Este aumento en los hogares pobres no indigentes podría obedecer a un mayor allegamiento en los hogares, es decir, que se trate de hogares formados por familias extensas.

**CUADRO 3**  
Promedio del número de personas de hogares indigentes y pobres no indigentes en el AMS

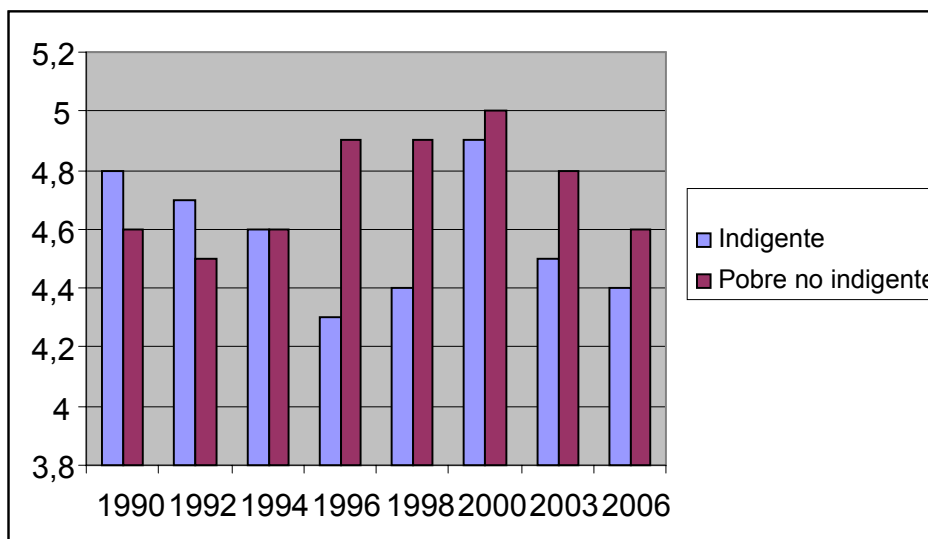
Año CASEN	Situación de indigencia o pobreza			Total
	Indigente	Pobre No Indigente	No Pobre	
1990	4,8	4,6	3,7	4,0
1992	4,7	4,5	3,7	3,9
1994	4,6	4,6	3,8	3,9
1996	4,3	4,9	3,8	3,9
1998	4,4	4,9	3,7	3,8
2000	4,9	5,0	3,8	3,9
2003	4,5	4,8	3,7	3,8
2006	4,4	4,6	3,6	3,7

Fuente: encuesta CASEN, MIDEPLAN

GRAFICO 4

Promedio de integrantes de hogares indigentes y pobres no indigentes, según años en el AMS

Fuente: encuesta CASEN, MIDEPLAN



Fuente: encuesta CASEN, MIDEPLAN

#### 1.6. Población según tramos de edad por línea de pobreza indigencia

En los segmentos de pobreza urbana más pobres se encuentran los jóvenes y niños. En efecto, las mediciones de la pobreza e indigencia disponible indicaban que el año 1990 según tramo de edad, los segmentos correspondientes a jóvenes y niños concentran la mayor incidencia de la indigencia y pobreza no indigente (cuadro 4).

El análisis del año 1990 señala que, los tramos de edad 0 a 4 años observan un 15,9% de indigencia, luego el tramo de 10 a 14 años un 15,0%, y el tramo de 5 a 9 años con un 14,8% respectivamente.

Se destaca que, el año 2006 la pobreza disminuye a un 4,5%, en el tramo de 5 a 9 años, mientras el tramos de edad 0 a 4 años observan un 4,2%, y el tramo 10 a 14 años un 4,0% (ver cuadro 4).

**CUADRO 4**  
Población según tramos de edad por línea de indigencia en el AMS

Año CASEN Tramo de Edad	Indigente							
	1990	1992	1994	1996	1998	2000	2003	2006
0 a 4 años	15,9	10,6	8,0	5,1	6,3	6,7	4,9	4,2
5 a 9 años	14,8	8,5	6,4	3,8	5,0	6,8	5,0	4,5
10 a 14 años	15,0	8,9	6,3	3,9	4,9	5,9	4,1	4,0
15 a 19 años	10,1	6,1	4,5	2,8	3,2	5,3	3,8	3,1
20 a 24 años	7,5	4,3	3,2	1,9	2,8	3,7	2,3	1,7
25 a 29 años	7,8	4,9	3,4	3,1	2,5	3,4	2,0	1,4
30 a 34 años	10,1	6,0	4,7	2,6	3,2	3,9	2,2	2,6
35 a 39 años	10,6	6,9	4,2	2,1	3,9	3,9	2,9	2,5
40 a 44 años	7,4	4,2	3,0	1,5	2,2	3,3	2,7	1,7
45 a 49 años	4,5	3,2	1,3	1,2	1,7	1,8	2,2	2,0
50 a 54 años	4,7	2,0	2,2	1,6	1,5	3,3	1,3	1,2
55 a 59 años	4,9	2,1	3,0	2,1	1,7	2,2	1,4	1,1
60 a 64 años	3,1	1,7	1,7	1,2	1,9	1,4	1,2	1,5
65 a 69 años	4,1	1,9	0,9	2,1	1,5	0,9	0,9	1,3
70 a 74 años	1,2	1,3	1,7	0,6	0,6	0,1	0,4	0,6
75 a 79 años	1,8	1,1	2,0	1,0	0,6	0,5	0,7	0,1
80 y más años	2,5	1,6	1,9		1,1	0,4	0,5	0,5
Total	9,4	5,7	4,2	2,7	3,3	4,1	2,8	2,4

Fuente: encuesta CASEN, MIDEPLAN

La trayectoria de la pobreza no indigente en el año 1990 indica que los grupos de 10 a 14 años posee un 31,6%, el tramo de 0 a 4 años un 31,4%, y el tramo de 5 a 9 años un 30,3%.

El año 2006 podemos observar que a pesar de la disminución significativa de la incidencia de la pobreza no indigente esta se sigue concentrando en los grupos de menor edad. En efecto, el grupo de edad de 0 a 4 años concentra un 13,9%, el tramo 10 a 14 años posee un 12,9%, y el tramo de 5 a 9 años un 12,1%.

**CUADRO 5**  
Población según tramos de edad por línea de pobreza no indigente en el AMS

Año CASEN Tramo de Edad	Pobres no indigentes							
	1990	1992	1994	1996	1998	2000	2003	2006
0 a 4 años	31,4	30,0	21,9	16,3	18,2	16,9	14,9	13,9
5 a 9 años	30,3	26,9	21,5	17,0	17,1	15,5	14,7	12,1
10 a 14 años	31,6	26,0	19,5	14,7	16,6	15,2	13,7	12,9
15 a 19 años	28,2	20,8	13,8	13,6	13,2	13,3	11,8	9,7
20 a 24 años	22,4	18,0	12,4	6,3	9,0	9,8	7,3	5,7
25 a 29 años	20,4	21,0	13,4	9,8	10,1	10,0	7,8	5,7
30 a 34 años	23,6	20,4	15,1	10,8	10,8	11,3	9,7	9,1
35 a 39 años	24,8	18,8	16,5	12,0	10,8	10,2	9,3	8,2
40 a 44 años	22,3	17,5	11,4	7,7	10,8	10,9	9,0	7,6
45 a 49 años	19,0	12,4	10,0	6,9	8,3	7,2	7,0	5,8
50 a 54 años	15,8	11,0	7,7	4,2	5,9	5,6	6,6	4,4
55 a 59 años	15,5	11,5	6,1	5,4	3,9	5,7	6,1	4,4
60 a 64 años	11,8	8,5	5,7	6,4	4,7	5,1	4,8	4,1
65 a 69 años	13,0	8,8	8,5	3,9	3,8	3,7	5,7	5,0
70 a 74 años	12,7	7,2	7,8	5,4	6,8	5,2	5,7	3,5
75 a 79 años	16,2	9,5	5,9	3,4	3,6	3,5	5,4	4,8
80 y más años	8,1	5,9	7,1	2,1	4,2	2,4	2,9	3,7
Total	23,6	19,5	14,2	10,6	11,3	10,9	9,6	8,0

Fuente: encuesta CASEN, MIDEPLAN

### 1.7. Evolución de la pobreza e indigencia en la Región Metropolitana de Santiago RMS y el Área Metropolitana de Santiago AMS

Como podemos observar en el cuadro 6, la trayectoria de la pobreza e indigencia tiene una mayor incidencia de su disminución en el Área Metropolitana de Santiago que en el conjunto de la región. En efecto, en el año 1990, mientras la región mantenía un 8,2% de población indigente el AMS observaba un 7,9%. Esta diferencia a favor del AMS se observa en la secuencia 1992, 1994, 1996, 1998, 2003 equilibrándose el año 2006 con un 2,0%.

Para la población pobre no indigente los datos corroboran una mayor incidencia de la pobreza en el conjunto de la región. Así entonces, mientras el año 1990 los pobres no indigentes era de un 21,2% en la RMS, en el AMS se observa un 20,4%.

El año 2006 se mantiene esta tendencia, los pobres no indigentes eran un 6,6% en la RMS, mientras en el AMS se observa un 6,5%.

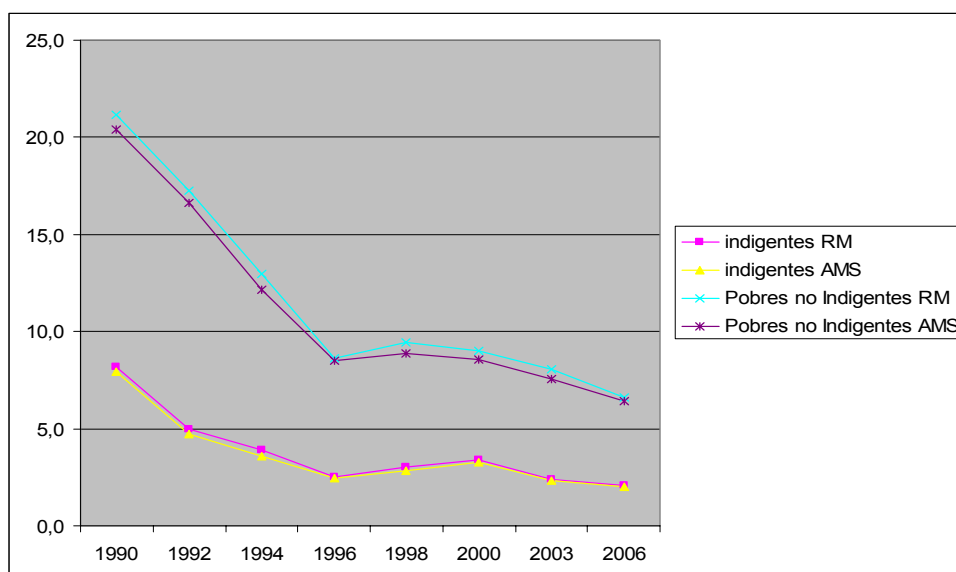
En general, los indigentes y los pobres no indigentes presentan la misma trayectoria, aunque en la RMS se observa un número levemente mayor, tanto de indigentes como de pobres no indigentes.

**Cuadro 6**  
Evolución de la pobreza e indigencia en la Región Metropolitana de Santiago RMS  
y el Área Metropolitana de Santiago

Año CASEN	indigentes		Pobres no Indigentes	
	RM	AMS	RM	AMS
	%	%	%	%
1990	8,2	7,9	21,2	20,4
1992	5,0	4,7	17,3	16,6
1994	3,9	3,6	13,0	12,2
1996	2,5	2,4	8,7	8,5
1998	3,0	2,8	9,4	8,9
2000	3,4	3,3	9,0	8,6
2003	2,4	2,3	8,1	7,5
2006	2,0	2,0	6,6	6,5

Fuente: encuesta CASEN, MIDEPLAN

**Grafico 5**  
Evolución de la pobreza e indigencia en la Región Metropolitana de Santiago RMS  
y el Área Metropolitana de Santiago



Fuente: encuesta CASEN, MIDEPLAN

## II. POBREZA E INGRESOS<sup>1</sup>

### 2.1. Promedio del ingreso monetario del hogar en el AMS

Un aspecto destacado es el mejoramiento de los ingresos monetarios de los hogares. Como podemos observar en el cuadro 7, el ingreso monetario del hogar aumenta constantemente en el período observado. El año 1990, el ingreso promedio del hogar alcanzaba a \$ 482.253, mientras el año 2006 esa cifra se estima en unos \$ 831.962, representando un 100% de aumento.

**CUADRO 7**  
**Promedio del ingreso monetario del hogar en el AMS**

Año CASEN	\$ nov. 2006
1990	482.253
1992	597.852
1994	641.689
1996	756.825
1998	784.034
2000	707.953
2003	812.728
2006	831.962

Fuente: encuesta CASEN, MIDEPLAN

---

<sup>1</sup> Las definiciones de ingresos del hogar consideradas en la encuesta CASEN son las siguientes:

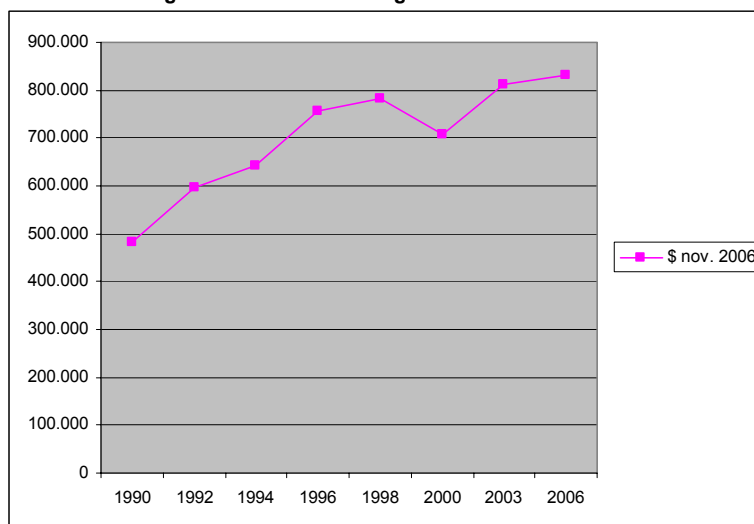
i) Ingresos del Trabajo en el hogar: son los ingresos por conceptos de sueldos y salarios, ganancias provenientes del trabajo independiente, incluido al autosuministro y el valor del consumo de productos agrícolas (aquí se incluye el ingreso de la ocupación principal).

ii) Ingreso autónomo del hogar: se define como todos los pagos que recibe el hogar como resultado de la posesión de factores productivos. Incluye: sueldos y salarios, ganancias del trabajo independiente, la autoprohibición de bienes producidos por el hogar, rentas, intereses, pensiones y jubilaciones.

iii) Ingreso monetario del hogar: se define como la suma del ingreso autónomo y las transferencias (subsidios) monetarias que recibe el hogar del estado, tales como: PASIS, SUF, SAP, asignaciones familiares y los subsidios de cesantía.

iv) Ingreso total del hogar: se calcula sumando al ingreso monetario una imputación por concepto de arriendo.

**Gráfico 6**  
**Promedio del ingreso monetario del hogar en el AMS**



Fuente: encuesta CASEN, MIDEPLAN

## 2.2. Ingreso autónomo del hogar según sexo del jefe del hogar por quintil autónomo regional y año en el AMS

La distribución desigual de los ingreso es un antecedente medible en este periodo. Según los antecedentes proporcionados por la encuesta CASEN, la diferencia de ingreso entre hombres y mujeres se mantiene como una constante en todo el periodo analizado. En efecto el año 1990, mientras el ingreso de los hombres del I quintil ascendía a unos \$ 94.992 el ingreso de las mujeres era de \$ 57.823, lo mismo se observa en el II quintil, los hombres perciben \$ 136.843 y las mujeres \$ 82.530. Estas diferencias también se observan en el año 2006, en dónde los hombres perciben unos \$ 152.436 y las mujeres unos \$95.660 ambos del I quintil. El II quintil indica que los hombres perciben unos \$224.474 y las mujeres unos \$140.645.

**CUADRO 8**  
**Ingreso autónomo del hogar según sexo del jefe del hogar por quintil autónomo regional y año en el AMS**  
**(\$ Noviembre 2006)**

Años	Quintil Autónomo Regional														
	I			II			III			IV			V		
	Sexo		Total	Sexo		Total	Sexo		Total	Sexo		Total	Sexo		Total
	Hombre	Mujer	Hombre	Mujer	Total	Hombre	Mujer	Total	Hombre	Mujer	Total	Hombre	Mujer	Total	
1990	94.992	57.823	88.315	136.843	82.530	127.978	184.658	103.715	168.061	295.486	168.160	268.975	1.052.871	484.278	940.426
1992	110.831	70.429	102.871	163.343	97.241	150.290	215.084	131.563	197.045	336.834	182.632	306.692	1.348.647	626.708	1.209.958
1994	121.757	76.188	112.505	183.358	106.317	166.243	252.448	137.273	229.094	386.943	235.914	355.085	1.306.800	886.201	1.234.204
1996	139.595	85.697	127.997	210.265	125.956	193.033	298.437	167.532	265.000	468.626	262.795	421.315	1.591.459	752.506	1.418.294
1998	140.303	87.328	126.497	211.643	136.387	193.998	298.827	179.349	272.546	493.319	305.226	449.269	1.801.555	955.809	1.587.451
2000	141.189	96.702	131.431	215.979	156.885	204.173	296.350	180.143	267.261	459.907	334.936	430.451	1.733.467	773.930	1.528.899
2003	145.123	94.638	131.032	213.611	137.002	195.606	287.376	182.120	260.603	470.176	312.368	432.260	1.951.780	937.533	1.711.632
2006	152.436	95.660	133.288	224.474	140.645	199.309	315.029	180.559	280.619	508.167	326.114	452.289	1.732.691	1.016.103	1.551.649

Fuente: encuesta CASEN, MIDEPLAN

### 2.3. Promedio de ingreso autónomo e ingreso monetario según decil autónomo regional en el AMS

Una de las diferencias más importantes entre mediciones de pobreza, es la diferencia entre los ingresos autónomos y el monetario. La encuesta CASEN el año 1990 señala que el ingreso autónomo de los hogares del I decil era de unos \$ 70.904 mientras el ingreso monetario subía a \$77.272. Lo mismo se observa en el II decil, mientras el ingreso autónomo del II decil era de unos \$ 126.634, el ingreso monetario ascendía a \$ 130.988

El año 2006 indica que los ingresos autónomo de los hogares del I decil era de unos \$ 108.915 mientras el ingreso monetario aumenta a \$ 121.576. Lo mismo observamos en el II decil, mientras el ingreso autónomo era de unos \$ 222.825, los ingresos monetarios ascienden a \$ 231.276.

**CUADRO 9**  
**Promedio ingreso autónomo e ingreso monetario según decil autónomo regional en el AMS**  
**(\$ Noviembre 2006)**

Años	Decil Autónomo Regional																					
	I		II		III		IV		V		VI		VII		VIII		IX		X		Total	
	Ingreso Autónomo	Ingreso Monetario	Ingreso Autónomo	Ingreso Monetario	Ingreso Autónomo	Ingreso Monetario	Ingreso Autónomo	Ingreso Monetario	Ingreso Autónomo	Ingreso Monetario	Ingreso Autónomo	Ingreso Monetario	Ingreso Autónomo	Ingreso Monetario	Ingreso Autónomo	Ingreso Monetario	Ingreso Autónomo	Ingreso Monetario	Ingreso Autónomo	Ingreso Monetario	Ingreso Autónomo	Ingreso Monetario
1990	70.904	77.272	126.634	130.988	166.044	170.008	204.888	208.457	263.529	266.746	306.564	309.124	379.091	381.426	483.158	494.989	780.412	783.122	1.875.542	1.877.218	479.015	482.253
1992	85.514	91.857	154.360	159.593	195.382	199.838	245.668	249.437	297.292	300.123	341.310	343.627	459.176	461.635	561.105	563.088	836.153	837.535	2.557.259	2.558.824	594.682	597.852
1994	86.273	91.858	168.789	173.543	224.072	227.761	283.394	286.391	332.605	335.339	407.161	409.641	499.042	500.729	674.474	675.969	982.865	983.998	2.851.972	2.467.652	680.978	641.689
1996	99.370	107.973	200.081	207.631	269.591	274.799	311.450	316.691	387.751	391.885	462.110	465.113	599.699	602.142	775.845	777.194	1.177.455	1.178.280	2.869.165	2.869.855	753.110	756.825
1998	96.061	105.318	196.468	203.821	272.745	278.552	323.034	327.367	385.099	388.517	502.765	504.985	597.395	599.185	813.217	814.365	1.167.718	1.168.279	3.129.631	3.129.813	780.566	784.034
2000	101.983	110.133	208.601	215.814	268.986	274.788	337.640	342.646	387.847	391.308	455.062	458.682	586.386	589.086	782.045	783.554	1.181.370	1.182.154	3.170.516	3.170.774	704.064	707.953
2003	110.571	122.027	210.732	218.046	277.014	282.836	328.569	333.017	393.384	397.238	496.618	499.678	618.690	620.510	802.779	803.790	1.219.282	1.219.670	3.336.545	3.336.795	808.931	812.728
2006	108.915	121.576	222.825	231.276	299.315	305.310	357.719	362.240	446.553	450.457	545.758	548.244	658.324	660.164	861.670	863.020	1.324.942	1.325.880	3.119.691	3.119.919	827.868	831.982

Fuente: encuesta CASEN, MIDEPLAN

### III. POBREZA Y OCUPACION

#### 3.1. Tasa de participación por situación de indigencia y pobreza en el AMS

El año 1990, la tasa de participación de la población indigente era de un 45,8% mientras los pobres no indigentes observan un 49,6%. En cambio, la tasa de participación de la población no pobre asciende a 57,6%.

El año 2006, la encuesta CASEN señala que la tasa de participación de la población indigente era de un 43,8% mientras los pobres no indigentes observan un 48,6%. En este mismo año, se mantiene esta tendencia disminuyendo 2 puntos los pobres indigentes y aumentando a 63% la tasa de participación de la población no pobre (ver cuadro 10).

La población indigente disminuye su tasa de participación entre 1990 y 2006, situación que también se da en la población pobre no indigente, pero se observa una fluctuación mayor en la primera.

**CUADRO 10**  
Tasa de participación por situación de indigencia o pobreza en el AMS

Año	Situación de indigencia o pobreza		
	Indigente	Pobre No Indigente	No Pobre
1990	45,8	49,6	57,6
1992	46,0	51,0	59,0
1994	43,1	48,7	59,5
1996	46,6	47,5	59,9
1998	51,0	50,8	60,6
2000	49,6	52,3	61,0
2003	49,2	49,5	62,8
2006	43,8	48,6	63,0

Fuente: encuesta CASEN 2006, MIDEPLAN

### 3.2. Tasa de desocupación por situación de indigencia y pobreza en el AMS

El año 1990 señala que la tasa de desocupación de la población indigente era de un 29,1% mientras los pobres no indigentes representan un 14,4%.

Para el año 2006 las cifras señalan que, la tasa de desocupación de la población indigente era un 44,0%, mientras la de los pobres no indigentes se estima en un 21,4% (ver cuadro 11).

**CUADRO 11**  
Tasa de desocupación por situación de indigencia o pobreza en el AMS

Año CASEN	Situación de indigencia o pobreza		
	Indigente	No Indigente	No Pobre
1990	29,1	14,4	4,9
1992	29,9	9,3	3,5
1994	40,3	13,2	4,5
1996	42,6	14,5	3,8
1998	70,5	27,9	6,9
2000	49,1	27,5	7,8
2003	55,9	28,5	7,4
2006	44,0	21,4	5,8

Fuente: encuesta CASEN 2006, MIDEPLAN

La tasa de desocupación aumenta en el período estudiado tanto en la población indigente como en la pobre no indigente, pero este aumento es bastante mayor en la población indigente.

### 3.3. Tasa de participación por situación de indigencia o pobreza, según sexo en el AMS

También debemos considerar la incidencia de factores culturales relacionados con la fuerza de trabajo. La encuesta CASEN señala que, la tasa de participación por situación de indigencia en hombres era estimada en un 74,5%, mientras las mujeres representan un 21,8%. Esta cifra varía significativamente el año 2006, representando para los hombres un 55,7% y un 34,9% para las mujeres.

Por otra parte, los pobres no indigentes representan un 74,4% para los hombres mientras un 27,7% corresponde a mujeres. El año 2006 también observa importantes modificaciones, un 67,9% corresponde a hombres, mientras un 34,0% son mujeres.

**CUADRO 12**

**Tasa de participación por situación de indigencia o pobreza según sexo en el AMS**  
Fuente: encuesta CASEN 2006, MIDEPLAN

Año CASEN	Situación de indigencia o pobreza					
	Indigente		Pobre		No Pobre	
	Hombre	Mujer	Hombre	Mujer	Hombre	Mujer
1990	74,5	21,8	74,4	27,7	74,3	42,7
1992	74,9	21,2	79,0	27,6	76,8	42,6
1994	72,0	22,4	75,9	25,6	76,4	43,7
1996	71,0	27,7	75,8	23,7	77,4	44,6
1998	73,8	32,5	75,6	31,1	76,6	46,3
2000	72,2	30,8	74,7	31,9	75,2	48,0
2003	65,7	34,5	69,6	32,3	76,1	50,6
2006	55,7	34,9	67,9	34,0	76,2	50,8

Fuente: encuesta CASEN, MIDEPLAN

La tasa de participación de las mujeres no pobres respecto a las mujeres en situación de indigencia y de pobreza, es considerablemente mayor, observamos en algunos casos que esta se duplica. Efectivamente, el año 1990 la tasa de participación de las mujeres indigentes es de un 21,8, un 27,7 de pobres no indigentes y de un 42,7 en las mujeres no pobres.

La tasa de participación de las mujeres aumenta en el año 2006 en los tres grupos, manteniéndose la mayor tasa en las mujeres no pobres: 50,8 versus, 34,9 y 43,0 respectivamente (ver cuadro 12).

### 3.4. Tasa de desocupación según quintil autónomo regional en el AMS

Los datos que se muestran en el Cuadro 13 indican que, la tasa de desocupación del I quintil era de un 21,8 en el año 1990, mientras el año 2006 disminuyó a un 19,0. Por otra parte el V quintil varía de un 2,3 en 1990 alcanzando un 3,0 el año 2006.

Como se puede observar a partir del año 1998, la tasa de desocupación del I quintil disminuye significativamente de un 30,4 a un 27,5 al año 2000, un 27,6 el 2003, y cae a un 19,0 el año 2006. Podemos señalar que la tasa de desocupación disminuye en los quintiles I, II y III en el periodo observado, manteniéndose la disparidad entre quintiles.

El año 2006, la diferencia más significativa es de 6 veces, entre el I quintil y el V quintil.

También podemos observar la caída de la tasa de desocupación que se produce en este mismo período, en donde el II quintil de ingreso es un 12,1 el año 2000, luego cae a 11,4 en el año 2003 y finalmente un 9,0 el año 2006.

**CUADRO 13**  
Tasa de desocupación según quintil autónomo regional en el AMS

	Año CASEN							
	1990	1992	1994	1996	1998	2000	2003	2006
I	21,8	14,9	17,8	15,7	30,4	27,5	27,6	19,0
II	11,4	7,2	7,9	8,4	11,1	12,1	11,4	9,0
III	6,3	3,6	4,8	3,4	7,0	7,7	6,3	5,1
IV	3,3	2,3	3,2	2,5	4,3	4,5	4,5	3,9
V	2,3	1,7	1,9	1,0	2,7	2,4	2,7	3,0

Fuente: encuesta CASEN, MIDEPLAN

### 3.5. Asalariados según contrato de trabajo y situación de indigencia o pobreza en el AMS

La encuesta CASEN del año 1990 indicaba que, cerca de un 7,2% de los asalariados no pobres contaban con contrato de trabajo, mientras que un solo un 2% de los pobres cuentan con un contrato laboral.

El año 2006, los pobres con contrato disminuyen a un 0,7%, mientras que los no pobres con contrato aumentan a un 15,2%.

**CUADRO 14**  
Asalariados según contrato de trabajo y situación de indigencia o pobreza en el AMS

Contrato	Año CASEN															
	1990		1992		1994		1996		1998		2000		2003		2006	
	Situación de indigencia o pobreza															
	Pobre No Indigente		Pobre No Indigente		Pobre No Indigente		Pobre No Indigente		Pobre No Indigente		Pobre No Indigente		Pobre No Indigente		Pobre No Indigente	
	Indigente	e	Indigente	e	Indigente	Indigente	Indigente	Indigente	Indigente	Indigente	Indigente	Indigente	Indigente	Indigente	Indigente	Indigente
Con contrato	0,4	1,6	0,3	2,0	0,1	1,0	0,1	0,6	0,0	0,7	0,1	0,7	0,0	0,1	0,6	
Sin contrato	0,7	1,8	0,5	1,5	0,5	2,0	0,3	1,2	0,4	2,0	0,7	1,8	0,5	0,3	1,4	
Sin dato	0,2	0,9	0,2	0,4	0,0	0,9	0,3	1,1	0,0	1,5	0,5	1,3	0,2	0,4	1,2	

Fuente: encuesta CASEN, MIDEPLAN

#### IV. POBREZA Y EDUCACION

##### 4.1. Años promedio de escolaridad según situación de indigencia o pobreza en el AMS

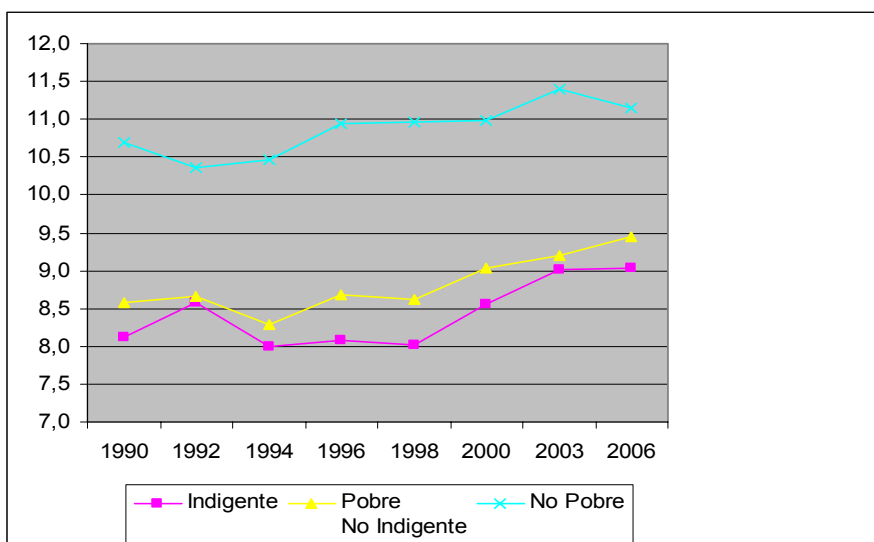
El panorama general indica un mejoramiento de los indicadores de escolaridad entre el año 1990 y 2006. Como se observa en el grafico 5, los años de escolaridad promedio aumentan significativamente en el periodo analizado. En efecto, mientras en el año 1990 el promedio de escolaridad de los indigentes era de 8,1 años, el año 2006 aumenta a 9,0 años. El año 1990, en los pobres no indigentes el promedio de escolaridad era de 8,6 aumentando el año 2006 a 9,4 años. Si bien en todos los grupos aumentan los años de escolaridad, esto aumenta más en la población pobre.

**Cuadro 15**  
**Años promedio de escolaridad según situación de indigencia o pobreza en el AMS**

Año CASEN	Situación de indigencia o pobreza		
	Indigente	No Indigente	No Pobre
1990	8,1	8,6	10,7
1992	8,6	8,7	10,4
1994	8,0	8,3	10,5
1996	8,1	8,7	10,9
1998	8,0	8,6	11,0
2000	8,6	9,0	11,0
2003	9,0	9,2	11,4
2006	9,0	9,4	11,2

Fuente: encuesta CASEN, MIDEPLAN

**GRAFICO 5**  
**Años promedio de escolaridad según situación de indigencia o pobreza en el AMS**



Fuente: encuesta CASEN, MIDEPLAN

#### 4.2. Tipo de Enseñanza del Jefe de Hogar según línea de indigencia o pobreza

Según el cuadro 16 adjunto, los jefes de hogares indigentes el año 1990 observan un 4% de escolaridad básica mejorando al año 2006, en que un 0,9% de los jefes de hogar indigentes cuenta sólo con enseñanza básica. Similar situación sucede con los jefes de hogar pobres no indigentes en que los jefes de hogar con sólo enseñanza básica disminuyen de 9,7% a 2,4%

Por otra parte, la educación media el año 1990, representa un 3,1% mientras el año 2006 un 0,8% respectivamente.

Los jefes de hogar de hogares pobres no indigentes el año 1990 representaban cerca de un 9,7% de escolaridad básica, disminuyendo a un 2,4% en el año 2006. Según el tipo de escolaridad, el año 2000 representa un 8,3% de la población pobre no indigente, mientras el año 2006 es de un 3,2%.

**CUADRO 16**  
Tipo de Enseñanza del Jefe de Hogar según de indigencia o pobreza en el AMS

Año	Educación Básica				Educación Media				Educación Superior			
	Pobre		No Pobre		Pobre		No Pobre		Pobre		No Pobre	
	Indigente	Indigente	No Pobre	Total	Indigente	Indigente	No Pobre	Total	Indigente	Indigente	No Pobre	Total
1990	4,0	9,7	25,0	38,7	3,1	8,3	25,8	37,1	0,2	1,1	18,4	19,8
1992	2,5	7,6	28,8	38,9	1,9	7,9	32,4	42,1	0,2	0,4	15,4	16,1
1994	1,8	5,8	25,7	33,4	1,4	5,5	37,6	44,5	0,2	0,3	18,1	18,5
1996	1,3	3,5	21,8	26,6	1,1	4,4	42,7	48,2	0,0	0,3	22,1	22,3
1998	1,3	3,9	20,9	26,1	1,4	4,5	41,7	47,5	0,1	0,2	23,3	23,6
2000	1,4	3,7	21,0	26,1	1,6	4,3	42,7	48,6	0,1	0,3	22,5	23,0
2003	0,9	2,8	20,5	24,1	1,2	4,1	39,9	45,3	0,1	0,4	28,0	28,5
2006	0,9	2,4	24,5	27,8	0,8	3,2	39,4	43,4	0,3	0,6	25,8	26,7

Fuente: encuesta CASEN, MIDEPLAN

## V. POBREZA Y PREVISION DE SALUD

### 5.1. Ocupados según cotización en el sistema previsional salud según indigencia y pobreza en el AMS

La evidencia disponible indica que, el año 1990 los ocupados indigentes cuentan con cobertura del sistema público con cerca de un 82, 1%. El año 2006 esta cifra aumenta a un 85,3%. Por otra parte, los ocupados pobres no indigentes observan una cobertura el año 1990 con un 74,8%, aumentando a una 88,0% el año 2006.

**CUADRO 17**

Ocupados según cotización en el sistema previsional de salud según indigencia o pobreza en el AMS

Sistema Previsional de Salud								
Año CASEN	Situación de indigencia o pobreza	Sistema Público, Grupo A	Sistema Público, Grupo B	Sistema Público, Grupo C	Sistema Público, Grupo D	Sistema Público, no sabe grupo	FF.AA. y de Orden	ISAPRE
1990	Indigente	51,6	16,7	5,0	3,2	5,7	1,7	3,4
	Pobre No Indigente	34,4	19,1	8,7	3,9	8,7	1,8	9,2
	No Pobre	12,2	13,9	6,9	6,3	10,2	2,6	30,2
1992	Indigente	57,6	13,5	5,6	2,2	2,1	0,1	6,8
	Pobre No Indigente	34,6	18,2	9,1	7,3	4,2	2,3	14,7
	No Pobre	12,8	12,5	6,3	7,2	6,0	3,4	35,2
1994	Indigente	59,4	11,8	4,9	1,0	3,4		6,8
	Pobre No Indigente	45,8	11,6	9,9	5,3	3,3	1,2	14,4
	No Pobre	17,1	10,1	6,0	7,4	5,4	4,0	39,2
1996	Indigente	53,1	6,5	6,8	7,0	1,1	0,5	9,6
	Pobre No Indigente	33,4	11,6	9,5	11,3	3,0	1,6	16,7
	No Pobre	10,2	9,2	7,2	9,7	3,9	3,9	42,0
1998	Indigente	63,2	6,4	4,1	4,5	1,7	0,1	3,9
	Pobre No Indigente	40,0	13,5	8,7	13,9	1,9	0,6	9,6
	No Pobre	12,0	11,9	6,9	12,3	2,6	3,2	38,1
2000	Indigente	66,0	11,3	4,7	3,6	0,3	0,1	2,5
	Pobre No Indigente	41,3	19,4	11,4	9,9	0,3	0,7	6,8
	No Pobre	12,3	17,3	8,3	12,8	1,0	3,2	33,4
2003	Indigente	62,7	12,8	5,3	4,2	0,6	0,9	1,9
	Pobre No Indigente	46,8	24,5	11,2	4,1	0,3	1,1	3,5
	No Pobre	17,2	18,7	11,9	9,7	1,2	3,3	28,9
2006	Indigente	57,4	17,3	6,9	1,1	2,6		6,9
	Pobre No Indigente	48,6	24,1	10,3	3,5	1,4	1,1	5,0
	No Pobre	19,3	19,1	13,7	10,6	2,5	3,2	23,4

Fuente: encuesta CASEN, MIDEPLAN

## 5.2. Ocupados según cotización en el sistema previsional por situación de indigencia o pobreza en el AMS

Los datos proporcionados por la encuesta CASEN indican que, mientras un 10,5% de la población no pobre si cotiza, menos del 2% del total de pobres cotiza en el AMS. El año 2006 cabe destacar que, los pobres disminuyen su cotización a cerca del 0,7%, mientras los no pobres aumentaron su cotización a un 16,8%.

### CUADRO18

Ocupados según cotización en el sistema previsional por situación de indigencia o pobreza en el AMS

Cotiza	Año CASEN													
	1992		1994		1996		1998		2000		2003		2006	
	Indigente	Pobre No Indigente	Indigente	Pobre No Indigente	Indigente	Pobre No Indigente	Indigente	Pobre No Indigente	Indigente	Pobre No Indigente	Indigente	Pobre No Indigente	Indigente	Pobre No Indigente
Si, Cotiza	0,2	1,7	0,2	1,2	0,1	0,6	0,0	0,7	0,1	0,7	0,0	0,7	0,1	0,6
No, Cotiza	0,6	2,1	0,2	1,4	0,2	0,8	0,2	1,3	0,5	1,4	0,3	1,2	0,2	1,0
Sin Dato	0,6	4,3	0,0	0,1	0,1	0,2	0,0	0,1	0,0	0,1	0,2	1,2	0,5	2,0

Fuente: encuesta CASEN, MIDEPLAN

## VI. POBREZA Y VIVIENDA

Esta última sección analiza algunos indicadores de las condiciones y características del equipamiento de las viviendas del AMS en el periodo de tiempo que va de 1990 al año 2006.

### 6.1. Situación de ocupación del sitio donde se encuentra la vivienda en el AMS

En el año 1990, los hogares no pobres del AMS que se encuentran en viviendas propias pagadas es de un 52,8%, mientras los indigentes representan un 20,8% y los pobres no indigentes un 32,1%. El año 2006 esta cifra varía a un 37,8% de indigentes, unos 37,5% pobres no indigentes y un 49,1% de no pobres respectivamente.

Otro indicador relevante es la ocupación irregular de los sitios. El año 1990, los pobres indigentes y pobres no indigentes representan cerca de 6,3%, disminuyendo a un 1,4% el año 2006.

**CUADRO 19**  
Situación de ocupación del sitio donde se encuentra la vivienda en el AMS

Año	Situación de indigencia o pobreza	Situación del sitio							Total	
		Propio pagado	Propio pagándose	Propiedad Compartida	Arrendada	Cedido	Usufructo	Ocupación irregular		
	Indigente	20,8	16,5	0,8	17,6	36,7		4,6	3,0	100,0
1990	Pobre No Indigente	32,1	21,7	3,4	17,1	22,4		1,7	1,7	100,0
	No Pobre	52,8	15,1	5,1	16,2	9,3		0,5	0,9	100,0
	Indigente	31,7	4,4	3,2	18,0	40,5		0,3	1,9	100,0
1992	Pobre No Indigente	38,3	10,6	3,3	17,2	29,5		0,0	1,0	100,0
	No Pobre	52,9	11,6	6,4	16,9	11,6		0,1	0,5	100,0
	Indigente	28,0	5,4	6,0	19,7	1,5	0,7	1,4	37,4	100,0
1994	Pobre No Indigente	35,8	7,9	5,6	21,9	1,6	0,7	0,3	26,2	100,0
	No Pobre	50,6	11,3	8,1	17,2	2,0	0,5	0,0	10,3	100,0
	Indigente	22,5	19,7	2,4	18,0	32,4	1,7	2,4	0,8	100,0
1996	Pobre No Indigente	33,4	15,8	9,5	15,3	24,3	0,8	0,8	0,0	100,0
	No Pobre	44,4	19,3	8,9	18,1	8,9	0,2	0,1	0,1	100,0
	Indigente	27,6	17,0	4,7	21,0	25,6	1,0	2,5	0,5	100,0
1998	Pobre No Indigente	34,2	21,7	3,1	18,1	21,2	0,9	0,5	0,2	100,0
	No Pobre	46,4	22,0	4,0	18,1	9,0	0,3	0,1	0,1	100,0
	Indigente	22,6	26,5	2,0	16,2	31,3	1,2	0,1		100,0
2000	Pobre No Indigente	33,4	25,4	2,7	16,9	20,4	0,2	0,9	0,1	100,0
	No Pobre	45,7	26,0	1,5	17,6	8,9	0,2	0,2	0,1	100,0
	Indigente	24,5	23,6	4,5	13,2	28,9	1,8	2,6	0,9	100,0
2003	Pobre No Indigente	32,6	20,9	2,1	20,9	20,1	1,6	1,6	0,1	100,0
	No Pobre	42,7	27,0	1,5	19,4	8,7	0,4	0,4	0,0	100,0
	Indigente	37,8	11,2	0,2	16,8	31,7	0,1	0,4	1,7	100,0
2006	Pobre No Indigente	37,5	9,0	1,3	20,5	30,1	0,1	1,0	0,6	100,0
	No Pobre	49,1	20,1	0,9	18,9	10,3	0,1	0,2	0,4	100,0

Fuente: encuesta CASEN, MIDEPLAN

## 6.2. Indicador de Materialidad<sup>2</sup> según línea de pobreza en el AMS

Las cifras que se presentan en el cuadro 20 indican que, el año 1990 sólo un 1,9% de hogares indigentes habitan en una vivienda cuya materialidad es aceptable, mientras que un 7,8% corresponde a pobres no indigentes.

En comparación con el año 2006, los indigentes que habitan una vivienda aceptable disminuyen a un 1,1% y los pobres no indigentes a un 4,3%.

**CUADRO 20**  
Indicador de Materialidad según línea de pobreza en el AMS

Año CASEN	materialidad			Total
	Indigente	Pobre No Indigente	No Pobre	
1990	1,9	7,8	49,6	59,2
1992	1,8	7,6	55,0	64,4
1994	1,2	4,7	58,4	64,3
1996	1,1	4,6	71,1	76,7
1998	1,3	4,8	69,9	76,0
2000	1,7	5,2	71,5	78,4
2003	1,2	4,5	75,4	81,1
2006	1,1	4,3	75,7	81,1

Fuente: encuesta CASEN, MIDEPLAN

<sup>2</sup> El concepto de materialidad se relaciona con las condiciones materiales de la vivienda. En particular, con los materiales predominantes en paredes exteriores, cubierta de techo y pisos:

- ✓ Materialidad Aceptable a todas las viviendas cuyas paredes, techos y pisos sean aceptables.
- ✓ Materialidad Recuperable a aquellas viviendas con indicador recuperable siempre que ninguno sea irrecuperable.
- ✓ Materialidad Irrecuperables cualquier vivienda que presente al menos un indicador irrecuperable.

### 6.3. Situación de indigencia o pobreza según hacinamiento<sup>3</sup> en el AMS

Los resultados del año 1990 señalaban que, la situación de hacinamiento crítico es de 14,9% para hogares indigentes, mientras que en el año 2006 disminuye a un 9,8%. Los hogares pobres no indigentes esta cifra representa cerca de un 6,8% en 1990, y en el año 2006 un 3,8%.

**CUADRO 21**  
Situación de indigencia o pobreza según hacinamiento en el AMS

Año CASEN	Situación de indigencia o pobreza	Hacinamiento			Total
		Sin Hacinamiento	Hacinamiento Medio	Hacinamiento Crítico	
1990	Indigente	40,2	44,9	14,9	100,0
	Pobre No Indigente	51,3	41,9	6,8	100,0
	No Pobre	83,6	15,3	1,1	100,0
1992	Indigente	48,3	37,3	14,5	100,0
	Pobre No Indigente	57,2	36,8	6,0	100,0
	No Pobre	82,8	16,1	1,1	100,0
1994	Indigente	41,9	38,0	20,1	100,0
	Pobre No Indigente	49,1	42,5	8,4	100,0
	No Pobre	82,5	16,3	1,2	100,0
1996	Indigente	52,3	40,8	6,9	100,0
	Pobre No Indigente	51,7	42,5	5,8	100,0
	No Pobre	83,8	15,3	0,8	100,0
1998	Indigente	43,9	43,1	13,0	100,0
	Pobre No Indigente	49,7	42,2	8,1	100,0
	No Pobre	84,9	14,1	1,0	100,0
2000	Indigente	38,1	54,9	7,0	100,0
	Pobre No Indigente	49,7	44,3	6,0	100,0
	No Pobre	86,0	13,2	0,8	100,0
2003	Indigente	49,3	44,0	6,7	100,0
	Pobre No Indigente	59,9	35,9	4,2	100,0
	No Pobre	87,3	11,9	0,9	100,0
2006	Indigente	59,6	30,6	9,8	100,0
	Pobre No Indigente	58,4	37,7	3,8	100,0
	No Pobre	88,4	10,4	1,2	100,0

Fuente: encuesta CASEN, MIDEPLAN

<sup>3</sup> Hacinamiento. Interesa conocer el espacio disponible para los residentes de la vivienda, para lo cual se utiliza la metodología Celade. Esta metodología operacionaliza el hacinamiento como el cociente entre el número de personas residentes en la vivienda y el número de dormitorios de la misma. Se considera dormitorio el total de piezas destinadas a dormitorio en una vivienda, ya sea de uso exclusivo o uso compartido.

#### 6.4. Situación de la vivienda en la que habita el hogar según indigencia o pobreza

Las estimaciones disponibles en materia de saneamiento<sup>4</sup> aceptable de la vivienda para el año 1990 indican que, los hogares no pobres observan un 92,1%, cifra que contrasta claramente con los hogares indigentes con un 60,1% y los pobres no indigentes con un 73,2.

El año 2006 consigna que, el saneamiento aceptable de las viviendas de hogares no pobres aumentan a un 98,3%, observándose un mejoramiento notable de los hogares indigentes con un 91,5% y los pobres no indigentes un 91,3%.

**CUADRO 22**  
Situación de la vivienda en la que habita el hogar según situación de indigencia o pobreza en el AMS

Año CASEN	Situación de indigencia o pobreza	Saneamiento		
		Aceptable	Deficitario	Total
1990	Indigente	60,1	39,9	100,0
	Pobre No Indigente	73,2	26,8	100,0
	No Pobre	92,1	7,9	100,0
1992	Indigente	74,4	25,6	100,0
	Pobre No Indigente	82,9	17,1	100,0
	No Pobre	93,8	6,2	100,0
1994	Indigente	69,2	30,8	100,0
	Pobre No Indigente	76,8	23,2	100,0
	No Pobre	93,8	6,2	100,0
1996	Indigente	77,9	22,1	100,0
	Pobre No Indigente	85,7	14,3	100,0
	No Pobre	96,9	3,1	100,0
1998	Indigente	75,9	24,1	100,0
	Pobre No Indigente	84,4	15,6	100,0
	No Pobre	95,7	4,3	100,0
2000	Indigente	83,3	16,7	100,0
	Pobre No Indigente	88,2	11,8	100,0
	No Pobre	97,0	3,0	100,0
2003	Indigente	82,8	17,2	100,0
	Pobre No Indigente	90,2	9,8	100,0
	No Pobre	97,4	2,6	100,0
2006	Indigente	91,5	8,5	100,0
	Pobre No Indigente	91,3	8,7	100,0
	No Pobre	98,3	1,7	100,0

Fuente: encuesta CASEN, MIDEPLAN

<sup>4</sup> Saneamiento. Considera la disponibilidad de agua y el medio de eliminación de excretas, según las categorías de aceptable y deficitario. Esta categoría clasifica las viviendas de:

- ✓ Saneamiento Aceptable a todas las viviendas que disponen de agua mediante cañería dentro de la vivienda y el sistema de eliminación de excretas es mediante WC conectado a alcantarillado o conectado a fosa séptica.
- ✓ Saneamiento Deficitario si la disponibilidad de agua es por cañería fuera de la vivienda y dentro del sitio o si la vivienda no tiene agua por cañería, y si no tiene servicio higiénico o dispone de cajón sobre pozo negro, cajón sobre acequia o canal y químico.

## ALGUNAS CONCLUSIONES

1. Las estimaciones de la pobreza e indigencia en el AMS permite hacer una evaluación del progreso alcanzado en materia de políticas públicas y disminución de la línea de pobreza. La encuesta CASEN en el periodo de tiempo analizado, indican la magnitud de la pobreza en el Área Metropolitana de Santiago, el año 1990 era cerca de 1.240.760 personas disminuyendo significativamente en el año 2006 a unas 605.760 personas.
2. A pesar de la disminución significativa de la pobreza –cerca de un 50%- en el AMS, el panorama es distinto cuando evaluamos algunas variables relevantes. Por ejemplo, la variable sexo indica que en el AMS, las mujeres registran mayor incidencia de la pobreza e indigencia que los hombres. Por otra parte, a pesar de una disminución evidente según tramos de edad, los niños y jóvenes siguen concentrando una mayor incidencia de la pobreza e indigencia.
3. El creciente interés por conocer la desigual distribución de los ingresos en esta área de la región es una materia de alto interés. Los quintiles más pobres, I y II observan un mejoramiento durante el periodo de tiempo analizado. Sin embargo, la base empírica indica niveles preocupantes en relación a una desigual distribución del ingreso en todo el periodo analizado.
4. La fuerza de trabajo en el AMS observa cifras en torno al 43% y 45% de participación en los indigentes y 49% y 48% en pobres no indigentes. No obstante caber tener presente que la desocupación de los indigentes y pobres no indigentes son cifras que no remontan significativamente en el periodo.
5. Debemos destacar como un hecho notable, el mejoramiento significativo de la escolaridad de las personas en el AMS. Esto se observa en el incremento de los años de estudios de 8 a 9 años promedio, es decir, desde la enseñanza básica a enseñanza media. Al introducir en los análisis de variables relacionadas con la salud, estas indican un mejor acceso a las coberturas, cercanas a un 85% en indigentes y 88% en pobres no indigentes. Asimismo, la relación pobreza y vivienda señala que las condiciones de las viviendas mejoran, en particular la ocupación irregular de sitios que disminuye de un 6,3% el año 1990 a un 1,4% en el año 2006.
6. Finalmente, si se adopta una perspectiva de largo plazo, la comparación de las cifras de 1990 al año 2006 revela avances significativos en la incidencia de la pobreza e indigencia en la mayoría de las dimensiones analizadas.