



**SITUACIÓN DEL EMPLEO Y LA DESOCUPACIÓN  
EN LA REGIÓN METROPOLITANA DE SANTIAGO**  
Trimestre móvil  
**SEPTIEMBRE-NOVIEMBRE 2009**  
(INCLUYE TASAS DE DESOCUPACIÓN POR PROVINCIAS)

*Santiago, diciembre 2009*

## **PRESENTACIÓN**

El presente documento contiene un análisis de las últimas cifras de empleo y desocupación en la Región Metropolitana de Santiago, correspondientes al trimestre septiembre-noviembre 2009, entregadas por el Instituto Nacional de Estadísticas (INE). Responde a la demanda expresada por parte del Consejo Regional Metropolitano –así como por otras autoridades de la región- en cuanto a la necesidad de contar con más y mejores instrumentos de apoyo a su gestión.

El informe considera información respecto de la evolución de la fuerza trabajo, ocupación y desocupación regional durante los últimos doce meses. Asimismo, contempla datos de ocupación por rama de actividad económica y se entregan las tasas de desocupación registradas en las seis provincias de la región durante el último trimestre móvil.

Esperamos que este trabajo constituya una fuente útil de información para las autoridades de la región, así como para el público en general.

**Julio Tito Pizarro Saavedra**  
**Secretario Regional Ministerial de Planificación y Coordinación**  
**Región Metropolitana de Santiago**

## I. ANÁLISIS GLOBAL DE LA SITUACIÓN DEL EMPLEO EN LA REGIÓN

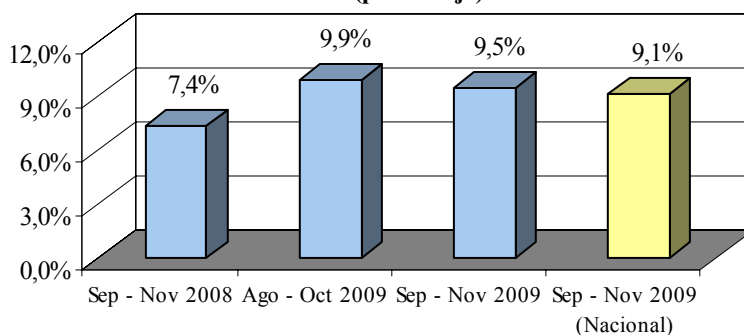
### 1. Tasa de Desocupación

Las últimas cifras entregadas por el Instituto Nacional de Estadísticas, INE, señalan que la tasa de desocupación en la Región Metropolitana de Santiago durante el trimestre móvil septiembre-noviembre 2009, alcanzó al **9,5%** de la fuerza de trabajo regional.

Esto significa que el porcentaje de desocupados disminuyó en 0,4 punto porcentual con respecto al trimestre móvil inmediatamente anterior (agosto-octubre 2009), cuando la tasa respectiva alcanzó al 9,9%.

Por otro lado, la tasa de desocupación aumentó en 2,1 puntos porcentuales en relación al mismo trimestre del año pasado (trimestre septiembre-noviembre 2008), oportunidad en que el porcentaje de desocupados fue de 7,4% (ver Gráfico 1).

**GRÁFICO 1**  
**REGIÓN METROPOLITANA DE SANTIAGO**  
**TASA DE DESEMPLEO**  
**(porcentaje)**

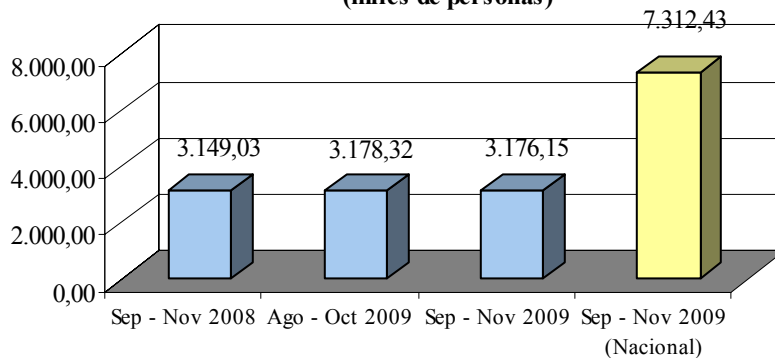


### 2. Fuerza de Trabajo

El nivel de la fuerza de trabajo regional durante el trimestre móvil septiembre-noviembre 2009 alcanzó a 3.176.150 personas.

Esto significa que la fuerza laboral disminuyó en 2.170 personas (-0,1%) con respecto al trimestre anterior (agosto-octubre 2009) y creció en 27.120 personas (0,9%) en relación al mismo trimestre del año pasado (septiembre-noviembre 2008) (ver Gráfico 2).

**GRÁFICO 2**  
**REGIÓN METROPOLITANA DE SANTIAGO**  
**FUERZA DE TRABAJO**  
(miles de personas)

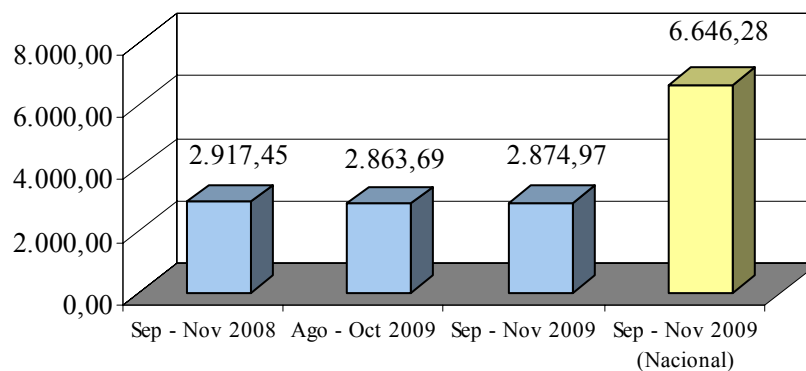


### 3. Ocupación

El nivel de ocupación regional durante el trimestre móvil septiembre-noviembre 2009 alcanzó a 2.874.970 personas.

Esto significa que la ocupación aumentó en 11.280 personas (0,4%) con respecto al trimestre anterior (agosto-octubre 2009) y cayó en 42.480 personas (-1,5%) en relación al mismo trimestre del año pasado (septiembre-noviembre 2008) (ver Gráfico 3).

**GRÁFICO 3**  
**REGIÓN METROPOLITANA DE SANTIAGO**  
**OCUPADOS**  
(miles de personas)

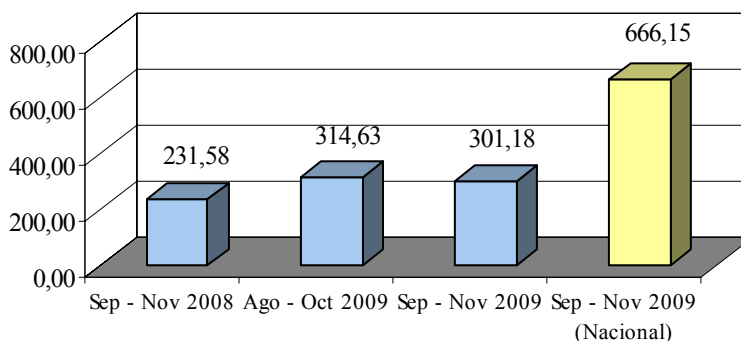


#### 4. Desocupados

El número de desocupados en la Región durante el trimestre móvil septiembre-noviembre 2009 alcanzó a 301.180 personas. La cifra total de desocupados estuvo compuesta por 264.050 cesantes y 37.130 personas que buscan trabajo por primera vez.

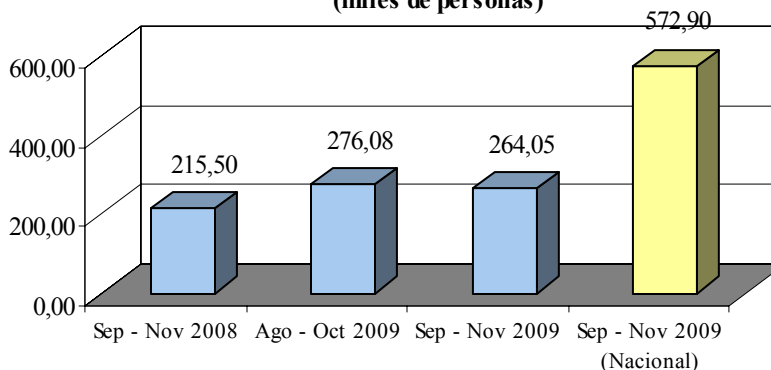
Esto implica que en relación al trimestre anterior (agosto-octubre 2009) los desocupados disminuyeron en 13.450 personas (-4,3%). En cambio, en comparación al mismo trimestre del año pasado (septiembre-noviembre 2008) el número de desocupados creció en 69.600 personas (30,1%) (ver Gráfico 4).

**GRÁFICO 4**  
**REGIÓN METROPOLITANA DE SANTIAGO**  
**DESOCUPADOS**  
(miles de personas)



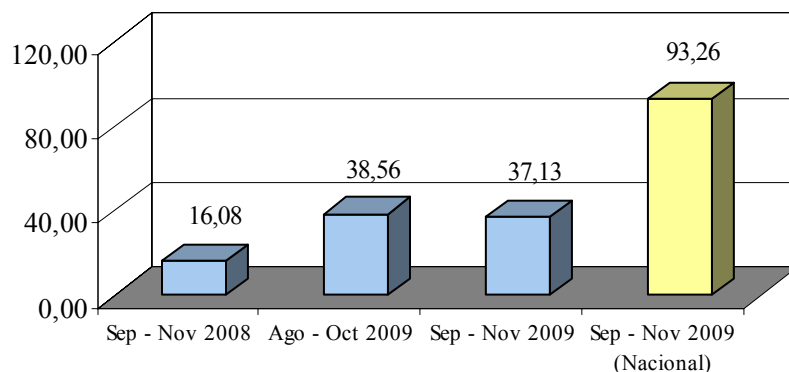
El número de cesantes disminuyó en 12.030 personas (-4,4%) con respecto al nivel observado en el trimestre móvil anterior (agosto-octubre 2009) y superó en 48.550 personas (22,5%) al que se registró durante el mismo trimestre del año pasado (septiembre-noviembre 2008) (ver Gráfico 5).

**GRÁFICO 5**  
**REGIÓN METROPOLITANA DE SANTIAGO**  
**CESANTES**  
(miles de personas)



El número de desocupados que buscan trabajo por primera vez, disminuyó en 1.430 personas (-3,7%) con respecto al trimestre móvil anterior (agosto-octubre 2009) y creció en 21.050 personas (130,9%) en relación al mismo trimestre del año pasado (septiembre-noviembre 2008) (ver Gráfico 6).

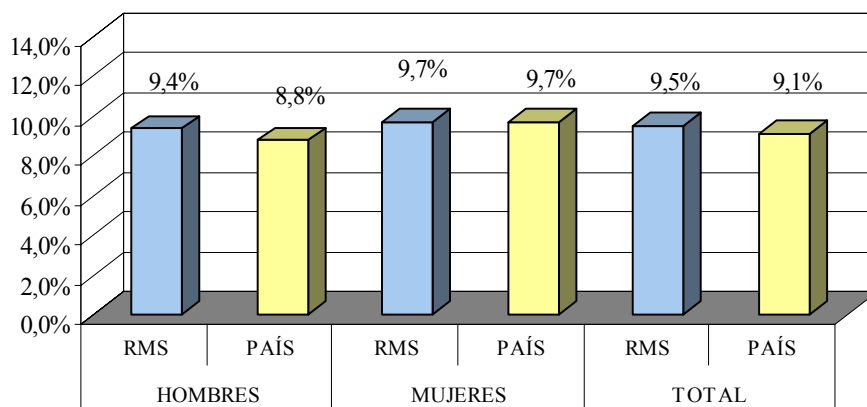
**GRÁFICO 6**  
**REGIÓN METROPOLITANA DE SANTIAGO**  
**BUSCAN TRABAJO POR 1° VEZ**  
(miles de personas)



#### 5. Tasas de Desocupación y Participación por Sexo

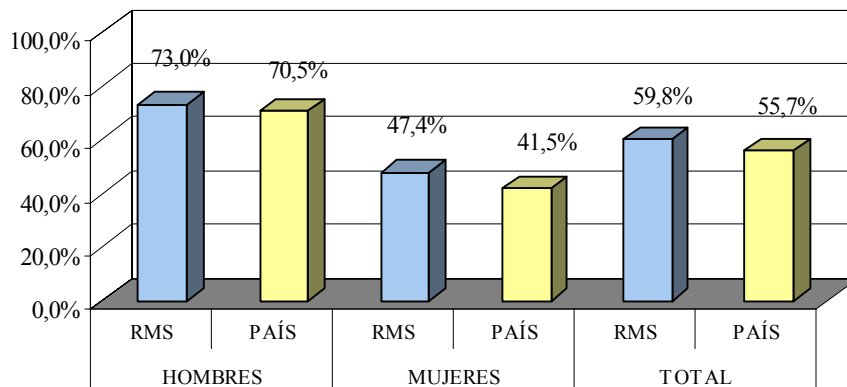
Respecto a la situación del desempleo distinguiendo según el sexo, durante el trimestre móvil septiembre-noviembre 2009 la tasa de desocupación correspondiente a los hombres en la Región Metropolitana de Santiago alcanzó al 9,4%. Entre las mujeres la tasa de desocupación llegó al 9,7% (ver Gráfico 7).

**GRÁFICO 7**  
**REGIÓN METROPOLITANA DE SANTIAGO**  
**TASA DE DESOCUPACIÓN SEGÚN SEXO Y TOTAL**  
Septiembre - Noviembre 2009  
(porcentaje)



La tasa de participación laboral, esto es, el porcentaje de la población regional mayor de 15 años que forma parte de la fuerza de trabajo, alcanzó durante el trimestre móvil septiembre-noviembre 2009 al 59,8% (ver Gráfico 8). La tasa de participación masculina llegó al 73,0%. Por su parte, la tasa de participación femenina fue de 47,4%.

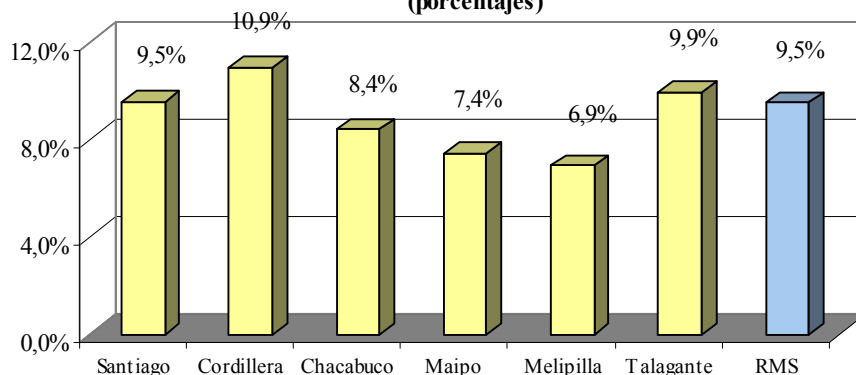
**GRÁFICO 8**  
**REGIÓN METROPOLITANA DE SANTIAGO**  
**TASA DE PARTICIPACIÓN SEGÚN SEXO Y TOTAL**  
Septiembre - Noviembre 2009  
(porcentaje)



## 6. Tasas de Desocupación por Provincias

En cuanto a las tasas de desocupación por provincias (ver Gráfico 9), la tasa más alta de observó en la provincia de Cordillera (10,9%); la segunda tasa provincial más elevada correspondió a la provincia de Talagante (9,9%) y la tercera a Santiago (9,5%). Por el contrario, las provincias con menor porcentaje de desocupación fueron Chacabuco (8,4%), Maipo (7,4%) y Melipilla (6,9%).

**GRÁFICO 9**  
**REGIÓN METROPOLITANA DE SANTIAGO**  
**TASAS DE PARTICIPACIÓN SEGÚN PROVINCIA**  
Septiembre - Noviembre 2009  
(porcentajes)



## II. ANÁLISIS POR SECTOR DE ACTIVIDAD ECONÓMICA<sup>1</sup>

### 1. Situación respecto a trimestre anterior (agosto-octubre 2009)

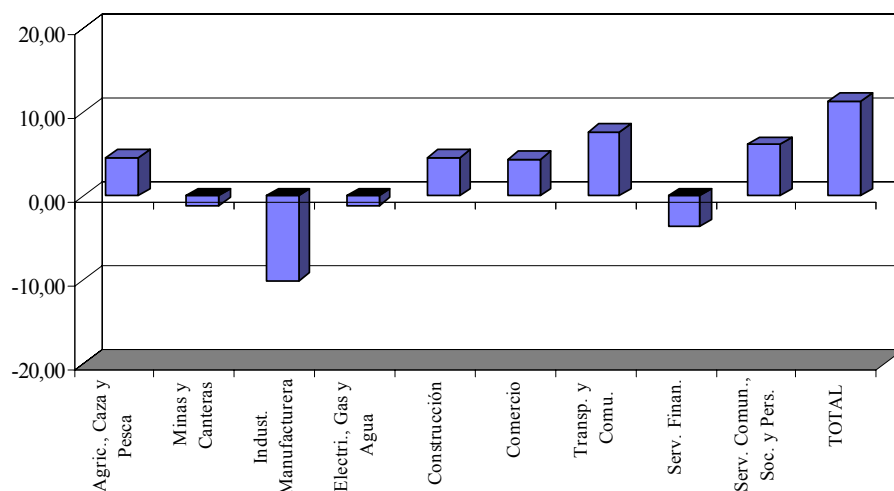
Si se comparan los niveles de ocupación regional por rama de actividad económica estimados durante el trimestre septiembre-noviembre 2009 con los correspondientes al trimestre móvil inmediatamente anterior (agosto-octubre 2009), se observa que la ocupación aumentó en los siguientes sectores (ver Gráfico 10):

▪ Transporte y Comunicaciones	7.690 empleos
▪ Servicios Comunales, Sociales y Personales	6.100 empleos
▪ Agricultura, Caza y Pesca	4.570 empleos
▪ Construcción	4.530 empleos
▪ Comercio	4.410 empleos

y disminuyó en los sectores:

▪ Industria Manufacturera	10.060 empleos
▪ Servicios Financieros	3.650 empleos
▪ Minas y Canteras	1.170 empleos
▪ Electricidad, Gas y Agua	1.140 empleos

**GRÁFICO 10**  
**REGIÓN METROPOLITANA DE SANTIAGO**  
**VARIACIÓN NIVEL DE OCUPACIÓN SEGÚN RAMA DE ACTIVIDAD ECONÓMICA**  
**Trim. Ago - Oct 2009 / Sep - Nov 2009**  
**(miles de personas)**



<sup>1</sup> Ver Cuadro anexo A.2. con los niveles de ocupación por rama de actividad económica.

2. Situación respecto al mismo trimestre del año pasado (septiembre-noviembre 2008)

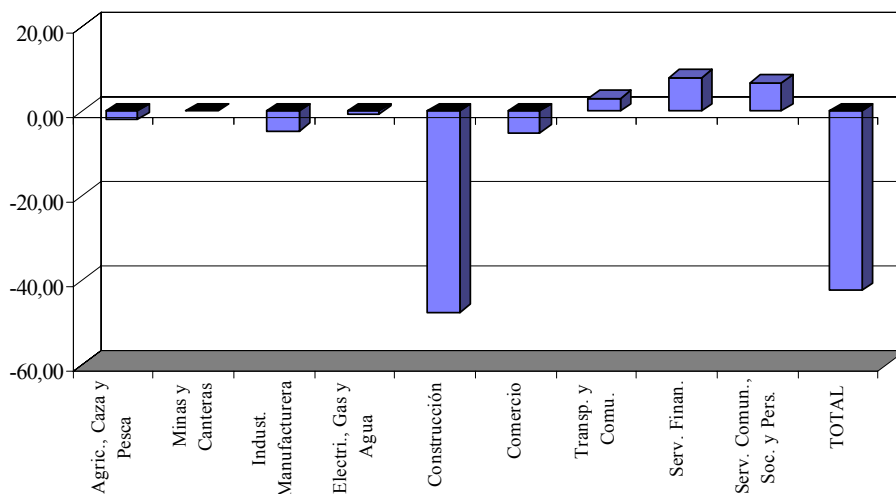
Si se comparan los niveles de ocupación regional por rama de actividad económica estimados durante el trimestre septiembre-noviembre 2009 con los correspondientes al mismo trimestre del año anterior (septiembre-noviembre 2008), se observa que la ocupación aumentó en los sectores (ver Gráfico 11):

- Servicios Financieros 7.920 empleos
- Servicios Comunales, Sociales y Personales 6.650 empleos
- Transporte y Comunicaciones 3.110 empleos

y disminuyó en los sectores:

- Construcción 47.530 empleos
- Comercio 5.260 empleos
- Industria Manufacturera 4.530 empleos
- Agricultura, Caza y Pesca 2.050 empleos
- Electricidad, Gas y Agua 570 empleos
- Minas y Canteras 230 empleos

**GRÁFICO 11**  
**REGIÓN METROPOLITANA DE SANTIAGO**  
**VARIACIÓN NIVEL DE OCUPACIÓN SEGÚN RAMA DE ACTIVIDAD ECONÓMICA**  
**Trim. Sep - Nov 2008 / Sep - Nov 2009**  
**(miles de personas)**



## **ANEXO**

CUADRO A.1.

REGIÓN METROPOLITANA DE SANTIAGO

POBLACIÓN MAYOR DE 15 AÑOS, TASA DE PARTICIPACIÓN, FUERZA DE TRABAJO, OCUPADOS, DESOCUPADOS Y TASA DE DESOCUPACIÓN

TRIMESTRES MÓVILES SEPTIEMBRE-NOVIEMBRE 2008 / SEPTIEMBRE-NOVIEMBRE 2009

(miles de personas)

Período	Pobl. > 15 años	Tasa Particip.	Fuerza Trabajo	Ocupados	Desocupados	Cesantes	Buscan trab. por 1º vez	Tasa Desocup.	
2008	Sep - Nov	5.230,02	60,2%	3.149,03	2.917,45	231,58	215,50	16,08	7,4%
	Oct - Dic	5.237,11	60,6%	3.175,41	2.930,93	244,48	220,10	24,39	7,7%
	Nov - Ene	5.244,28	60,2%	3.158,15	2.897,32	260,83	230,63	30,20	8,3%
	Dic - Feb	5.251,36	59,9%	3.145,38	2.872,89	272,49	237,38	35,11	8,7%
	Ene - Mar	5.258,44	59,9%	3.149,44	2.860,48	288,97	256,60	32,37	9,2%
2009	Feb - Abr	5.265,57	60,1%	3.165,05	2.853,17	311,88	278,10	33,78	9,9%
	Mar - May	5.272,70	59,9%	3.160,22	2.838,01	322,21	286,07	36,14	10,2%
	Abr - Jun	5.279,80	59,9%	3.160,74	2.814,99	345,75	306,66	39,09	10,9%
	May - Jul	5.286,89	60,0%	3.171,70	2.831,81	339,88	297,14	42,74	10,7%
	Jun - Ago	5.294,00	60,0%	3.175,06	2.827,98	347,08	303,11	43,97	10,9%
	Jul - Sep	5.301,14	59,8%	3.170,59	2.850,48	320,11	278,47	41,64	10,1%
	Ago - Oct	5.308,23	59,9%	3.178,32	2.863,69	314,63	276,08	38,56	9,9%
Sep - Nov	5.315,35	59,8%	3.176,15	2.874,97	301,18	264,05	37,13	9,5%	

Fuente: INE, Diciembre 2009

**CUADRO A.2.**  
**REGIÓN METROPOLITANA DE SANTIAGO**  
**OCUPADOS POR RAMA DE ACTIVIDAD ECONÓMICA**  
**TRIMESTRES MÓVILES SEPTIEMBRE-NOVIEMBRE 2008 / SEPTIEMBRE-NOVIEMBRE 2009**  
**(miles de personas)**

Actividad	Sep - Nov 2008	Sep - Nov 2009	Sep - Nov 2009
Agricultura, Caza y Pesca	73,49	66,87	71,44
Minas y Canteras	10,54	11,48	10,31
Industria Manufacturera	450,85	456,38	446,32
Electricidad, Gas y Agua	9,92	10,48	9,35
Construcción	266,58	214,53	219,05
Comercio	621,87	612,20	616,61
Transporte y Comunicaciones	245,24	240,66	248,35
Servicios Financieros	389,55	401,12	397,47
Serv. Comun., Soc. y Pers.	849,42	849,98	856,07
<b>TOTAL</b>	<b>2.917,45</b>	<b>2.863,69</b>	<b>2.874,97</b>

Fuente: INE, Diciembre 2009