



**SITUACIÓN DEL EMPLEO Y LA DESOCUPACIÓN
EN LA REGIÓN METROPOLITANA DE SANTIAGO**
Trimestre móvil
OCTUBRE-DICIEMBRE 2009
(INCLUYE TASAS DE DESOCUPACIÓN POR PROVINCIAS)

Santiago, enero 2010

PRESENTACIÓN

El presente documento contiene un análisis de las últimas cifras de empleo y desocupación en la Región Metropolitana de Santiago, correspondientes al trimestre octubre-diciembre 2009, entregadas por el Instituto Nacional de Estadísticas (INE). Responde a la demanda expresada por parte del Consejo Regional Metropolitano –así como por otras autoridades de la región- en cuanto a la necesidad de contar con más y mejores instrumentos de apoyo a su gestión.

El informe considera información respecto de la evolución de la fuerza trabajo, ocupación y desocupación regional durante los últimos doce meses. Asimismo, contempla datos de ocupación por rama de actividad económica y se entregan las tasas de desocupación registradas en las seis provincias de la región durante el último trimestre móvil.

Esperamos que este trabajo constituya una fuente útil de información para las autoridades de la región, así como para el público en general.

Patricia Castillo Agostino-Valer
Secretario Regional Ministerial de Planificación y Coordinación
Región Metropolitana de Santiago (S)

I. ANÁLISIS GLOBAL DE LA SITUACIÓN DEL EMPLEO EN LA REGIÓN

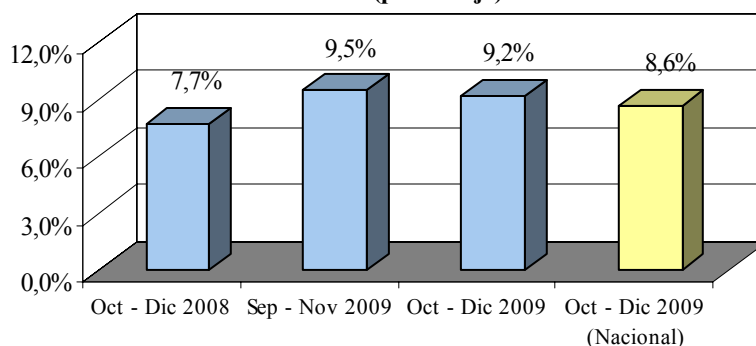
1. Tasa de Desocupación

Las últimas cifras entregadas por el Instituto Nacional de Estadísticas, INE, señalan que la tasa de desocupación en la Región Metropolitana de Santiago durante el trimestre móvil octubre-diciembre 2009, alcanzó al **9,2%** de la fuerza de trabajo regional.

Esto significa que el porcentaje de desocupados disminuyó en 0,3 punto porcentual con respecto al trimestre móvil inmediatamente anterior (septiembre-noviembre 2009), cuando la tasa respectiva alcanzó al 9,5%.

Por otro lado, la tasa de desocupación aumentó en 1,5 puntos porcentuales en relación al mismo trimestre del año pasado (trimestre octubre-diciembre 2008), oportunidad en que el porcentaje de desocupados fue de 7,7% (ver Gráfico 1).

GRÁFICO 1
REGIÓN METROPOLITANA DE SANTIAGO
TASA DE DESEMPLEO
(porcentaje)

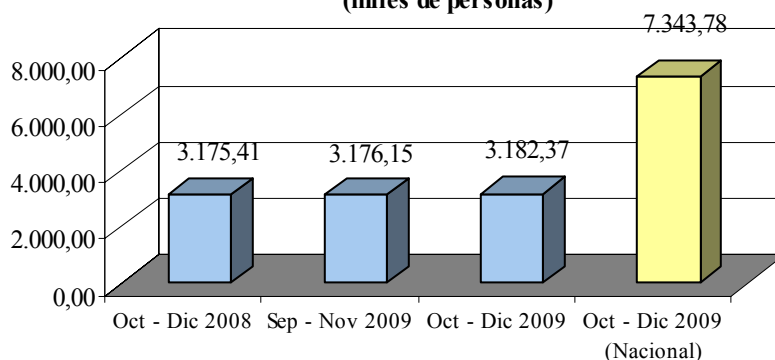


2. Fuerza de Trabajo

El nivel de la fuerza de trabajo regional durante el trimestre móvil octubre-diciembre 2009 alcanzó a 3.182.370 personas.

Esto significa que la fuerza laboral aumentó en 6.220 personas (0,2%) con respecto al trimestre anterior (septiembre-noviembre 2009) y creció en 6.960 personas (0,2%) en relación al mismo trimestre del año pasado (octubre-diciembre 2008) (ver Gráfico 2).

GRÁFICO 2
REGIÓN METROPOLITANA DE SANTIAGO
FUERZA DE TRABAJO
(miles de personas)

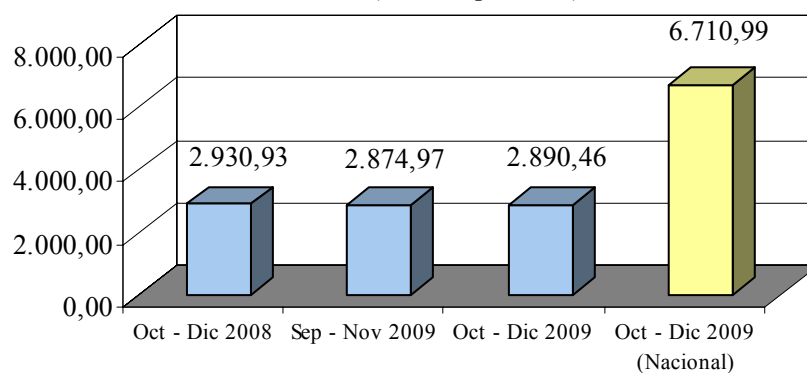


3. Ocupación

El nivel de ocupación regional durante el trimestre móvil octubre-diciembre 2009 alcanzó a 2.890.460 personas.

Esto significa que la ocupación aumentó en 15.490 personas (0,5%) con respecto al trimestre anterior (septiembre-noviembre 2009) y cayó en 40.470 personas (-1,4%) en relación al mismo trimestre del año pasado (octubre-diciembre 2008) (ver Gráfico 3).

GRÁFICO 3
REGIÓN METROPOLITANA DE SANTIAGO
OCUPADOS
(miles de personas)

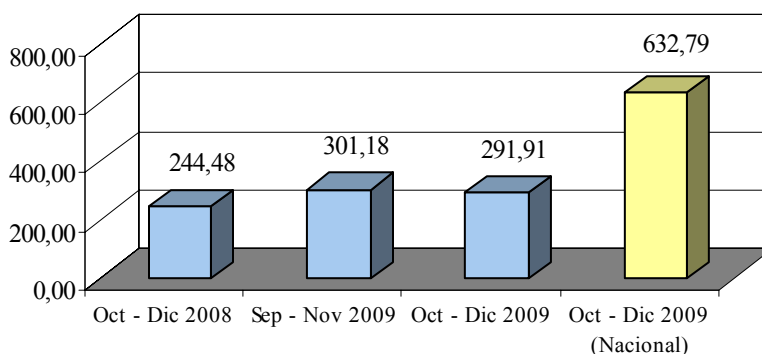


4. Desocupados

El número de desocupados en la Región durante el trimestre móvil octubre-diciembre 2009 alcanzó a 291.910 personas. La cifra total de desocupados estuvo compuesta por 254.150 cesantes y 37.760 personas que buscan trabajo por primera vez.

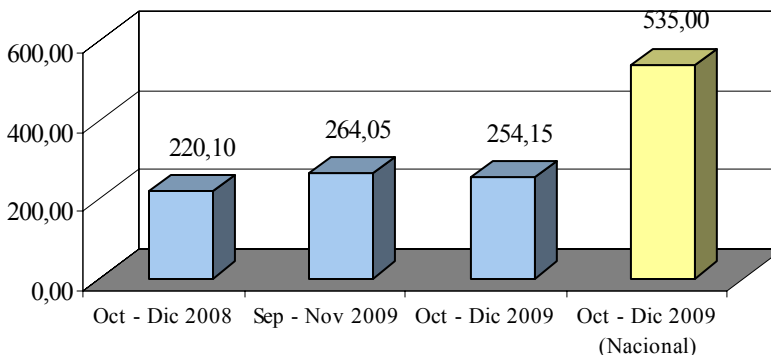
Esto implica que en relación al trimestre anterior (septiembre-noviembre 2009) los desocupados disminuyeron en 9.270 personas (-3,1%). En cambio, en comparación al mismo trimestre del año pasado (octubre-diciembre 2008) el número de desocupados creció en 47.430 personas (19,4%) (ver Gráfico 4).

GRÁFICO 4
REGIÓN METROPOLITANA DE SANTIAGO
DESOCUPADOS
(miles de personas)



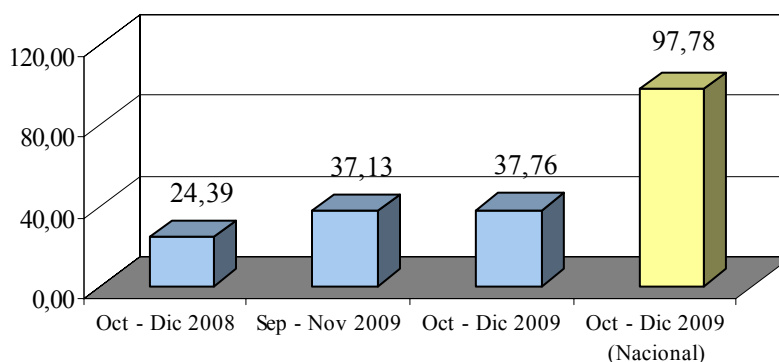
El número de cesantes disminuyó en 9.900 personas (-3,8%) con respecto al nivel observado en el trimestre móvil anterior (septiembre-noviembre 2009) y superó en 34.050 personas (15,5%) al que se registró durante el mismo trimestre del año pasado (octubre-diciembre 2008) (ver Gráfico 5).

GRÁFICO 5
REGIÓN METROPOLITANA DE SANTIAGO
CESANTES
(miles de personas)



El número de desocupados que buscan trabajo por primera vez, aumentó en 630 personas (1,7%) con respecto al trimestre móvil anterior (septiembre-noviembre 2009) y creció en 13.380 personas (54,9%) en relación al mismo trimestre del año pasado (octubre-diciembre 2008) (ver Gráfico 6).

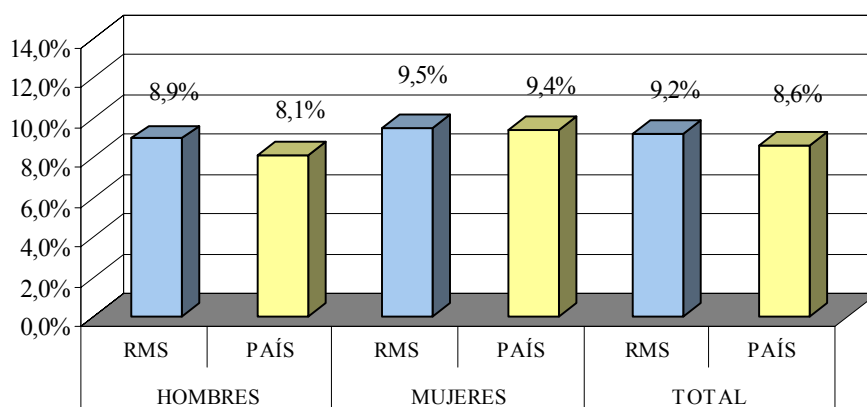
GRÁFICO 6
REGIÓN METROPOLITANA DE SANTIAGO
BUSCAN TRABAJO POR 1° VEZ
(miles de personas)



5. Tasas de Desocupación y Participación por Sexo

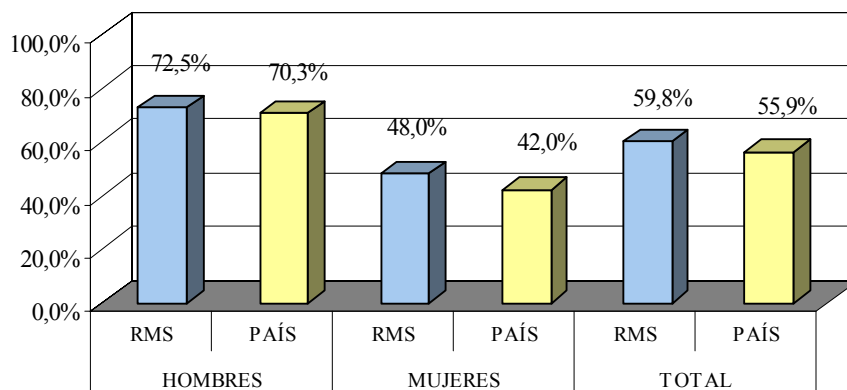
Respecto a la situación del desempleo distinguiendo según el sexo, durante el trimestre móvil octubre-diciembre 2009 la tasa de desocupación correspondiente a los hombres en la Región Metropolitana de Santiago alcanzó al 8,9%. Entre las mujeres la tasa de desocupación llegó al 9,5% (ver Gráfico 7).

GRÁFICO 7
REGIÓN METROPOLITANA DE SANTIAGO
TASA DE DESOCUPACIÓN SEGÚN SEXO Y TOTAL
Octubre - Diciembre 2009
(porcentaje)



La tasa de participación laboral, esto es, el porcentaje de la población regional mayor de 15 años que forma parte de la fuerza de trabajo, alcanzó durante el trimestre móvil octubre-diciembre 2009 al 59,8% (ver Gráfico 8). La tasa de participación masculina llegó al 72,5%. Por su parte, la tasa de participación femenina fue de 48,0%.

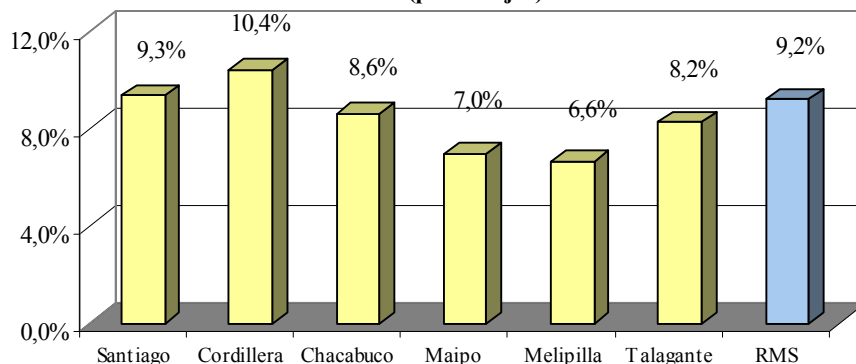
GRÁFICO 8
REGIÓN METROPOLITANA DE SANTIAGO
TASA DE PARTICIPACIÓN SEGÚN SEXO Y TOTAL
Octubre- Diciembre 2009
(porcentaje)



6. Tasas de Desocupación por Provincias

En cuanto a las tasas de desocupación por provincias (ver Gráfico 9), la tasa más alta se observó en la provincia de Cordillera (10,4%); la segunda tasa provincial más elevada correspondió a la provincia de Santiago (9,3%) y la tercera a Chacabuco (8,6%). Por el contrario, las provincias con menor porcentaje de desocupación fueron Melipilla (6,6%), Maipo (7,0%) y Talagante (8,2%).

GRÁFICO 9
REGIÓN METROPOLITANA DE SANTIAGO
TASAS DE PARTICIPACIÓN SEGÚN PROVINCIA
Octubre - Diciembre 2009
(porcentajes)



II. ANÁLISIS POR SECTOR DE ACTIVIDAD ECONÓMICA¹

1. Situación respecto a trimestre anterior (septiembre-noviembre 2009)

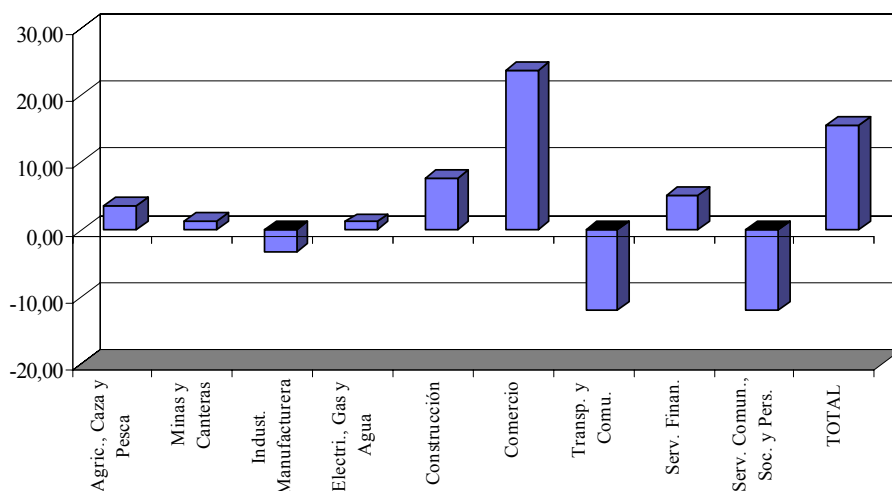
Si se comparan los niveles de ocupación regional por rama de actividad económica estimados durante el trimestre octubre-diciembre 2009 con los correspondientes al trimestre móvil inmediatamente anterior (septiembre-noviembre 2009), se observa que la ocupación aumentó en los siguientes sectores (ver Gráfico 10):

▪ Comercio	23.770 empleos
▪ Construcción	7.700 empleos
▪ Servicios Financieros	5.150 empleos
▪ Agricultura, Caza y Pesca	3.530 empleos
▪ Minas y Canteras	1.340 empleos
▪ Electricidad, Gas y Agua	1.180 empleos

y disminuyó en los sectores:

▪ Transporte y Comunicaciones	11.920 empleos
▪ Servicios Comunales, Sociales y Personales	11.920 empleos
▪ Industria Manufacturera	3.350 empleos

GRÁFICO 10
REGIÓN METROPOLITANA DE SANTIAGO
VARIACIÓN NIVEL DE OCUPACIÓN SEGÚN RAMA DE ACTIVIDAD ECONÓMICA
Trim. Sep - Nov 2009 / Oct - Dic 2009
(miles de personas)



¹ Ver Cuadro anexo A.2. con los niveles de ocupación por rama de actividad económica.

2. Situación respecto al mismo trimestre del año pasado (octubre-diciembre 2008)

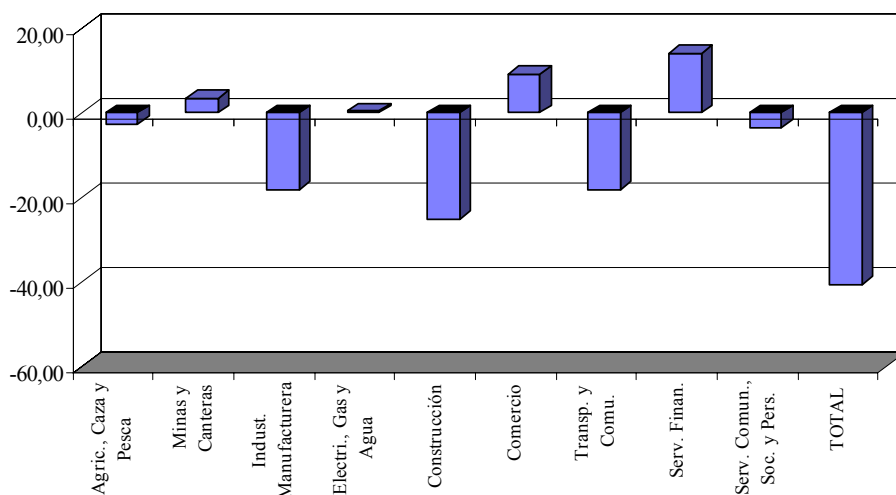
Si se comparan los niveles de ocupación regional por rama de actividad económica estimados durante el trimestre octubre-diciembre 2009 con los correspondientes al mismo trimestre del año anterior (octubre-diciembre 2008), se observa que la ocupación aumentó en los sectores (ver Gráfico 11):

▪ Servicios Financieros	14.060 empleos
▪ Comercio	9.220 empleos
▪ Minas y Canteras	3.420 empleos
▪ Electricidad, Gas y Agua	430 empleos

y disminuyó en los sectores:

▪ Construcción	25.030 empleos
▪ Industria Manufacturera	18.260 empleos
▪ Transporte y Comunicaciones	18.090 empleos
▪ Servicios Comunales, Sociales y Personales	3.580 empleos
▪ Agricultura, Caza y Pesca	2.620 empleos

GRÁFICO 11
REGIÓN METROPOLITANA DE SANTIAGO
VARIACIÓN NIVEL DE OCUPACIÓN SEGÚN RAMA DE ACTIVIDAD ECONÓMICA
Trim. Oct - Dic 2008 / Oct - Dic 2009
(miles de personas)



ANEXO

CUADRO A.1.

REGIÓN METROPOLITANA DE SANTIAGO

POBLACIÓN MAYOR DE 15 AÑOS, TASA DE PARTICIPACIÓN, FUERZA DE TRABAJO, OCUPADOS, DESOCUPADOS Y TASA DE DESOCUPACIÓN

TRIMESTRES MÓVILES OCTUBRE-DICIEMBRE 2008 / OCTUBRE-DICIEMBRE 2009

(miles de personas)

Período	Pobl. > 15 años	Tasa Particip.	Fuerza Trabajo	Ocupados	Desocupados	Cesantes	Buscan trab. por 1º vez	Tasa Desocup.
2008 Oct - Dic	5.237,11	60,6%	3.175,41	2.930,93	244,48	220,10	24,39	7,7%
2009 Nov - Ene	5.244,28	60,2%	3.158,15	2.897,32	260,83	230,63	30,20	8,3%
Dic - Feb	5.251,36	59,9%	3.145,38	2.872,89	272,49	237,38	35,11	8,7%
Ene - Mar	5.258,44	59,9%	3.149,44	2.860,48	288,97	256,60	32,37	9,2%
Feb - Abr	5.265,57	60,1%	3.165,05	2.853,17	311,88	278,10	33,78	9,9%
Mar - May	5.272,70	59,9%	3.160,22	2.838,01	322,21	286,07	36,14	10,2%
Abr - Jun	5.279,80	59,9%	3.160,74	2.814,99	345,75	306,66	39,09	10,9%
May - Jul	5.286,89	60,0%	3.171,70	2.831,81	339,88	297,14	42,74	10,7%
Jun - Ago	5.294,00	60,0%	3.175,06	2.827,98	347,08	303,11	43,97	10,9%
Jul - Sep	5.301,14	59,8%	3.170,59	2.850,48	320,11	278,47	41,64	10,1%
Ago - Oct	5.308,23	59,9%	3.178,32	2.863,69	314,63	276,08	38,56	9,9%
Sep - Nov	5.315,35	59,8%	3.176,15	2.874,97	301,18	264,05	37,13	9,5%
Oct - Dic	5.322,45	59,8%	3.182,37	2.890,46	291,91	254,15	37,76	9,2%

Fuente: INE, Enero 2010

CUADRO A.2.
REGIÓN METROPOLITANA DE SANTIAGO
OCUPADOS POR RAMA DE ACTIVIDAD ECONÓMICA
TRIMESTRES MÓVILES OCTUBRE-DICIEMBRE 2008 / OCTUBRE-DICIEMBRE 2009
(miles de personas)

Actividad	Oct - Dic 2008	Sep - Nov 2009	Oct - Dic 2009
Agricultura, Caza y Pesca	77,59	71,44	74,96
Minas y Canteras	8,24	10,31	11,66
Industria Manufacturera	461,23	446,32	442,97
Electricidad, Gas y Agua	10,10	9,35	10,53
Construcción	251,78	219,05	226,75
Comercio	631,16	616,61	640,38
Transporte y Comunicaciones	254,53	248,35	236,43
Servicios Financieros	388,57	397,47	402,63
Serv. Comun., Soc. y Pers.	847,74	856,07	844,16
TOTAL	2.930,93	2.874,97	2.890,46

Fuente: INE, Enero 2010