



**SITUACIÓN DEL EMPLEO Y LA DESOCUPACIÓN
EN LA REGIÓN METROPOLITANA DE SANTIAGO**
Trimestre móvil
NOVIEMBRE 2009-ENERO 2010
(INCLUYE TASAS DE DESOCUPACIÓN POR PROVINCIAS)

Santiago, marzo 2010

PRESENTACIÓN

El presente documento contiene un análisis de las últimas cifras de empleo y desocupación en la Región Metropolitana de Santiago, correspondientes al trimestre noviembre 2009-enero 2010, entregadas por el Instituto Nacional de Estadísticas (INE). Responde a la demanda expresada por parte del Consejo Regional Metropolitano –así como por otras autoridades de la región- en cuanto a la necesidad de contar con más y mejores instrumentos de apoyo a su gestión.

El informe considera información respecto de la evolución de la fuerza trabajo, ocupación y desocupación regional durante los últimos doce meses. Asimismo, contempla datos de ocupación por rama de actividad económica y se entregan las tasas de desocupación registradas en las seis provincias de la región durante el último trimestre móvil.

Esperamos que este trabajo constituya una fuente útil de información para las autoridades de la región, así como para el público en general.

Julio Tito Pizarro Saavedra
Secretario Regional Ministerial de Planificación y Coordinación
Región Metropolitana de Santiago

I. ANÁLISIS GLOBAL DE LA SITUACIÓN DEL EMPLEO EN LA REGIÓN

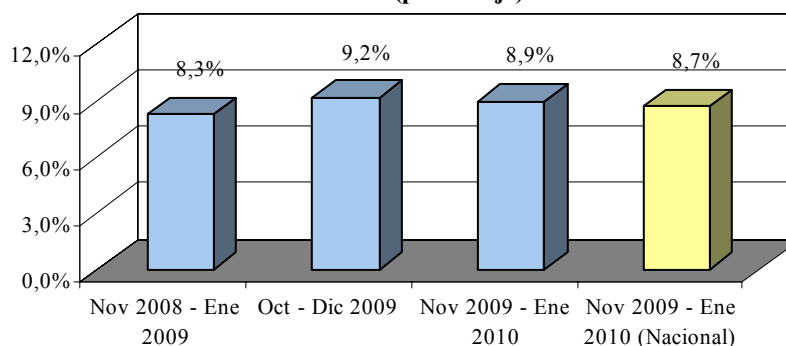
1. Tasa de Desocupación

Las últimas cifras entregadas por el Instituto Nacional de Estadísticas, INE, señalan que la tasa de desocupación en la Región Metropolitana de Santiago durante el trimestre móvil noviembre 2009-enero 2010, alcanzó al **8,7%** de la fuerza de trabajo regional.

Esto significa que el porcentaje de desocupados disminuyó en 0,3 punto porcentual con respecto al trimestre móvil inmediatamente anterior (octubre-diciembre 2009), cuando la tasa respectiva alcanzó al 9,2%.

Por otro lado, la tasa de desocupación aumentó en 0,6 punto porcentual en relación al mismo trimestre del año pasado (trimestre noviembre 2008-enero 2009), oportunidad en que el porcentaje de desocupados fue de 8,3% (ver Gráfico 1).

GRÁFICO 1
REGIÓN METROPOLITANA DE SANTIAGO
TASA DE DESEMPLEO
(porcentaje)

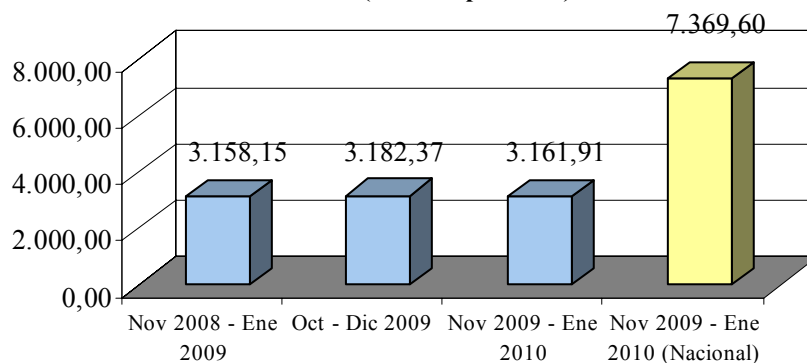


2. Fuerza de Trabajo

El nivel de la fuerza de trabajo regional durante el trimestre móvil noviembre 2009-enero 2010 alcanzó a 3.161.910 personas.

Esto significa que la fuerza laboral disminuyó en 20.450 personas (-0,6%) con respecto al trimestre anterior (octubre-diciembre 2009) y creció en 3.760 personas (0,1%) en relación al mismo trimestre del año pasado (noviembre 2008-enero 2009) (ver Gráfico 2).

GRÁFICO 2
REGIÓN METROPOLITANA DE SANTIAGO
FUERZA DE TRABAJO
(miles de personas)

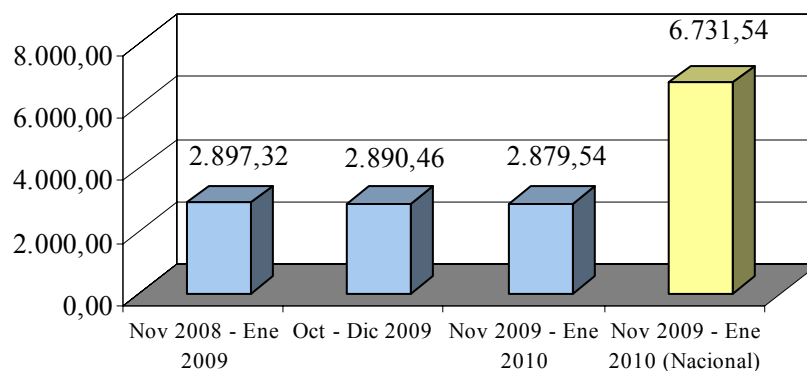


3. Ocupación

El nivel de ocupación regional durante el trimestre móvil noviembre 2009-enero 2010 alcanzó a 2.879.540 personas.

Esto significa que la ocupación disminuyó en 10.920 personas (-0,4%) con respecto al trimestre anterior (octubre-diciembre 2009) y cayó en 17.780 personas (-0,6%) en relación al mismo trimestre del año pasado (noviembre 2008-enero 2009) (ver Gráfico 3).

GRÁFICO 3
REGIÓN METROPOLITANA DE SANTIAGO
OCUPADOS
(miles de personas)

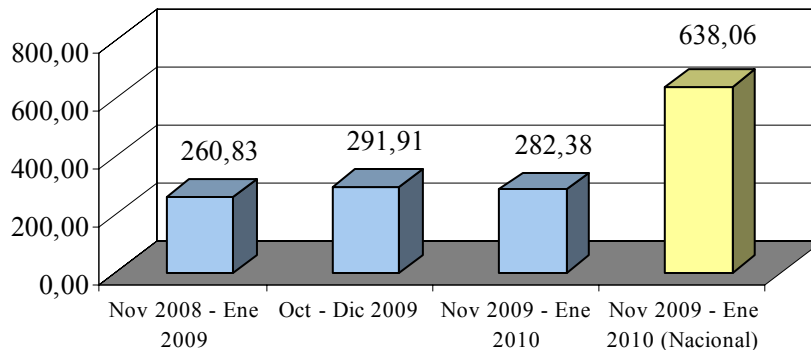


4. Desocupados

El número de desocupados en la Región durante el trimestre móvil noviembre 2009-enero 2010 alcanzó a 282.380 personas. La cifra total de desocupados estuvo compuesta por 239.800 cesantes y 42.580 personas que buscan trabajo por primera vez.

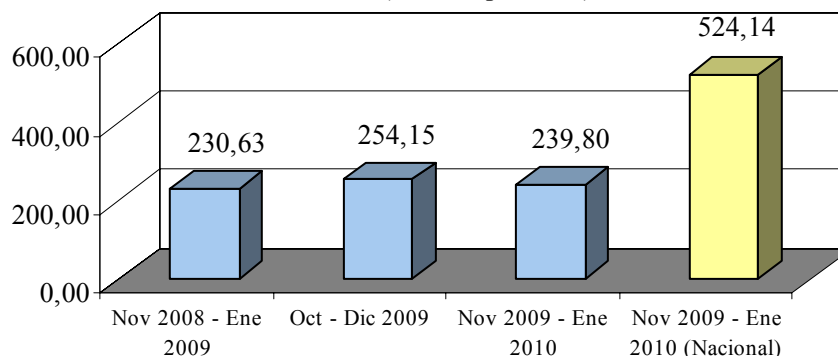
Esto implica que en relación al trimestre anterior (octubre-diciembre 2009) los desocupados disminuyeron en 9.530 personas (-3,3%). En cambio, en comparación al mismo trimestre del año pasado (noviembre 2008-enero 2009) el número de desocupados creció en 21.540 personas (8,3%) (ver Gráfico 4).

GRÁFICO 4
REGIÓN METROPOLITANA DE SANTIAGO
DESOCUPADOS
(miles de personas)



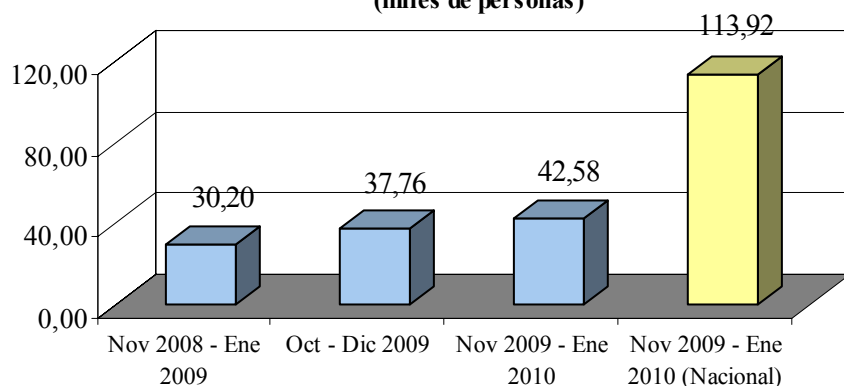
El número de cesantes disminuyó en 14.350 personas (-5,6%) con respecto al nivel observado en el trimestre móvil anterior (octubre-diciembre 2009) y superó en 9.170 personas (4,0%) al que se registró durante el mismo trimestre del año pasado (noviembre 2008-enero 2009) (ver Gráfico 5).

GRÁFICO 5
REGIÓN METROPOLITANA DE SANTIAGO
CESANTES
(miles de personas)



El número de desocupados que buscan trabajo por primera vez, aumentó en 4.810 personas (12,7%) con respecto al trimestre móvil anterior (octubre-diciembre 2009) y creció en 12.370 personas (41,0%) en relación al mismo trimestre del año pasado (noviembre 2008-enero 2009) (ver Gráfico 6).

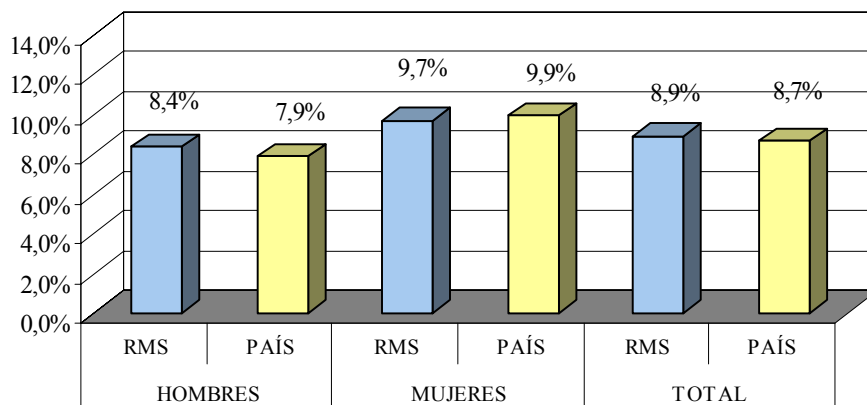
GRÁFICO 6
REGIÓN METROPOLITANA DE SANTIAGO
BUSCAN TRABAJO POR 1º VEZ
(miles de personas)



5. Tasas de Desocupación y Participación por Sexo

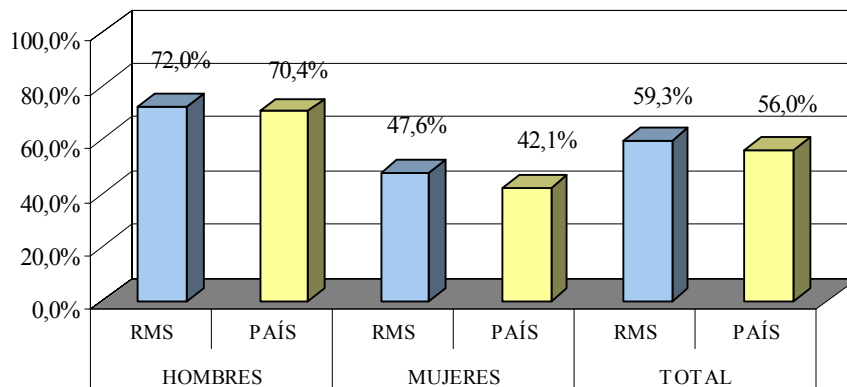
Respecto a la situación del desempleo distinguiendo según el sexo, durante el trimestre móvil noviembre 2009-enero 2010 la tasa de desocupación correspondiente a los hombres en la Región Metropolitana de Santiago alcanzó al 8,4%. Entre las mujeres la tasa de desocupación llegó al 9,7% (ver Gráfico 7).

GRÁFICO 7
REGIÓN METROPOLITANA DE SANTIAGO
TASA DE DESOCUPACIÓN SEGÚN SEXO Y TOTAL
Noviembre 2009 - Enero 2010
(porcentaje)



La tasa de participación laboral, esto es, el porcentaje de la población regional mayor de 15 años que forma parte de la fuerza de trabajo, alcanzó durante el trimestre móvil noviembre 2009-enero 2010 al 59,3% (ver Gráfico 8). La tasa de participación masculina llegó al 72,0%. Por su parte, la tasa de participación femenina fue de 47,6%.

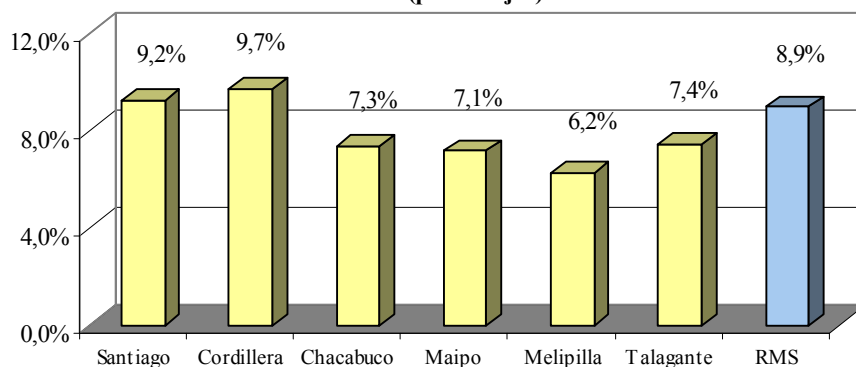
GRÁFICO 8
REGIÓN METROPOLITANA DE SANTIAGO
TASA DE PARTICIPACIÓN SEGÚN SEXO Y TOTAL
Noviembre 2009 - Enero 2010
(porcentaje)



6. Tasas de Desocupación por Provincias

En cuanto a las tasas de desocupación por provincias (ver Gráfico 9), la tasa más alta se observó en la provincia de Cordillera (9,7%); la segunda tasa provincial más elevada correspondió a la provincia de Santiago (9,2%) y la tercera a Talagante (7,4%). Por el contrario, las provincias con menor porcentaje de desocupación fueron Melipilla (6,2%), Maipo (7,1%) y Chacabuco (7,3%).

GRÁFICO 9
REGIÓN METROPOLITANA DE SANTIAGO
TASAS DE PARTICIPACIÓN SEGÚN PROVINCIA
Noviembre 2009 - Enero 2010
(porcentajes)



II. ANÁLISIS POR SECTOR DE ACTIVIDAD ECONÓMICA¹

1. Situación respecto a trimestre anterior (octubre-diciembre 2009)

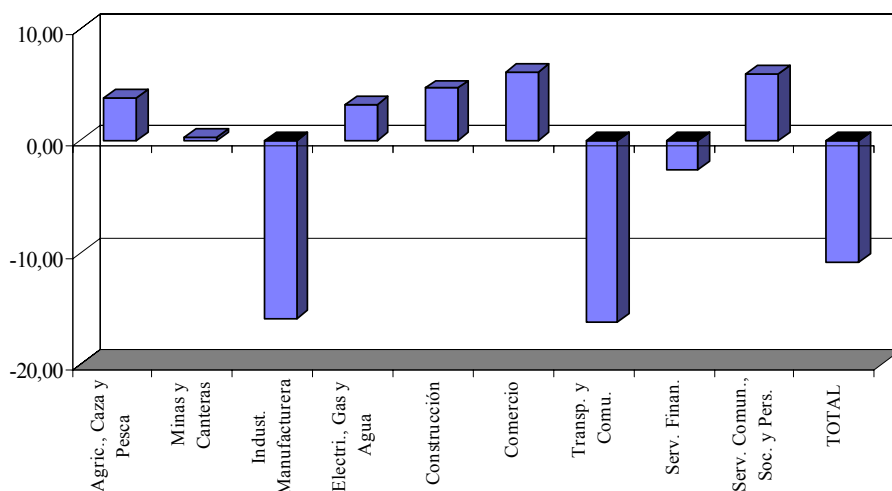
Si se comparan los niveles de ocupación regional por rama de actividad económica estimados durante el trimestre noviembre 2009-enero 2010 con los correspondientes al trimestre móvil inmediatamente anterior (octubre-diciembre 2009), se observa que la ocupación aumentó en los siguientes sectores (ver Gráfico 10):

▪ Comercio	6.060 empleos
▪ Servicios Comunales, Sociales y Personales	5.940 empleos
▪ Construcción	4.610 empleos
▪ Agricultura, Caza y Pesca	3.810 empleos
▪ Electricidad, Gas y Agua	3.190 empleos
▪ Minas y Canteras	210 empleos

y disminuyó en los sectores:

▪ Transporte y Comunicaciones	16.140 empleos
▪ Industria Manufacturera	15.950 empleos
▪ Servicios Financieros	2.640 empleos

GRÁFICO 10
REGIÓN METROPOLITANA DE SANTIAGO
VARIACIÓN NIVEL DE OCUPACIÓN SEGÚN RAMA DE ACTIVIDAD ECONÓMICA
Trim. Oct - Dic 2009 / Nov 2009 - Ene 2010
(miles de personas)



¹ Ver Cuadro anexo A.2. con los niveles de ocupación por rama de actividad económica.

2. Situación respecto al mismo trimestre del año pasado (noviembre 2008-enero 2009)

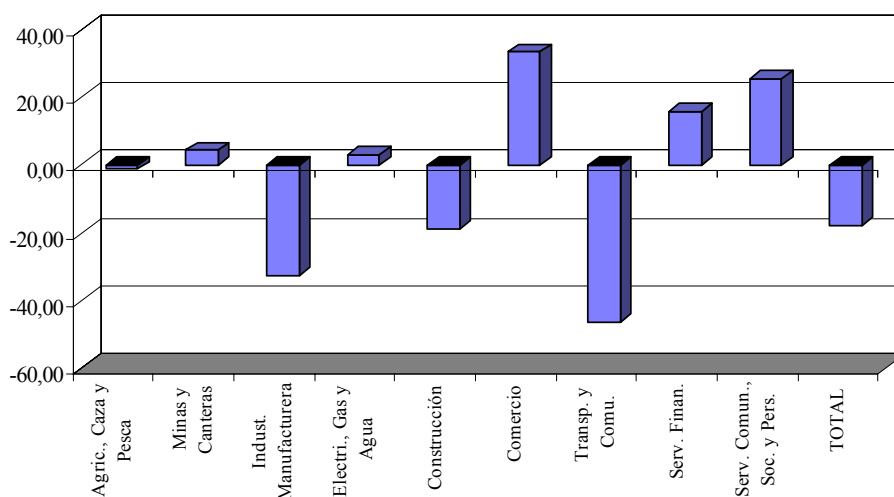
Si se comparan los niveles de ocupación regional por rama de actividad económica estimados durante el trimestre noviembre 2009-enero 2010 con los correspondientes al mismo trimestre del año anterior (noviembre 2008-enero 2009), se observa que la ocupación aumentó en los sectores (ver Gráfico 11):

▪ Comercio	33.390 empleos
▪ Servicios Comunales, Sociales y Personales	25.310 empleos
▪ Servicios Financieros	15.840 empleos
▪ Minas y Canteras	4.280 empleos
▪ Electricidad, Gas y Agua	3.020 empleos

y disminuyó en los sectores:

▪ Transporte y Comunicaciones	46.680 empleos
▪ Industria Manufacturera	32.570 empleos
▪ Construcción	19.050 empleos
▪ Agricultura, Caza y Pesca	1.320 empleos

GRÁFICO 11
REGIÓN METROPOLITANA DE SANTIAGO
VARIACIÓN NIVEL DE OCUPACIÓN SEGÚN RAMA DE ACTIVIDAD ECONÓMICA
Trim. Nov 2008 - Ene 2009 / Nov 2009 - Ene 2010
(miles de personas)



ANEXO

CUADRO A.1.

REGIÓN METROPOLITANA DE SANTIAGO

POBLACIÓN MAYOR DE 15 AÑOS, TASA DE PARTICIPACIÓN, FUERZA DE TRABAJO, OCUPADOS, DESOCUPADOS Y TASA DE DESOCUPACIÓN

TRIMESTRES MÓVILES NOVIEMBRE 2008-ENERO 2009 / NOVIEMBRE 2009-ENERO 2010

(miles de personas)

Período	Pobl. > 15 años	Tasa Particip.	Fuerza Trabajo	Ocupados	Desocupados	Cesantes	Buscan trab. por 1° vez	Tasa Desocup.
2009 Nov - Ene	5.244,28	60,2%	3.158,15	2.897,32	260,83	230,63	30,20	8,3%
Dic - Feb	5.251,36	59,9%	3.145,38	2.872,89	272,49	237,38	35,11	8,7%
Ene - Mar	5.258,44	59,9%	3.149,44	2.860,48	288,97	256,60	32,37	9,2%
Feb - Abr	5.265,57	60,1%	3.165,05	2.853,17	311,88	278,10	33,78	9,9%
Mar - May	5.272,70	59,9%	3.160,22	2.838,01	322,21	286,07	36,14	10,2%
Abr - Jun	5.279,80	59,9%	3.160,74	2.814,99	345,75	306,66	39,09	10,9%
May - Jul	5.286,89	60,0%	3.171,70	2.831,81	339,88	297,14	42,74	10,7%
Jun - Ago	5.294,00	60,0%	3.175,06	2.827,98	347,08	303,11	43,97	10,9%
Jul - Sep	5.301,14	59,8%	3.170,59	2.850,48	320,11	278,47	41,64	10,1%
Ago - Oct	5.308,23	59,9%	3.178,32	2.863,69	314,63	276,08	38,56	9,9%
Sep - Nov	5.315,35	59,8%	3.176,15	2.874,97	301,18	264,05	37,13	9,5%
Oct - Dic	5.322,45	59,8%	3.182,37	2.890,46	291,91	254,15	37,76	9,2%
2010 Nov - Ene	5.329,57	59,3%	3.161,91	2.879,54	282,38	239,80	42,58	8,9%

Fuente: INE, Febrero 2010

CUADRO A.2.
REGIÓN METROPOLITANA DE SANTIAGO
OCUPADOS POR RAMA DE ACTIVIDAD ECONÓMICA
TRIMESTRES MÓVILES NOVIEMBRE 2008-ENERO 2009 / NOVIEMBRE 2009-ENERO 2010
(miles de personas)

Actividad	Nov 2008 - Ene 2009	Oct - Dic 2009	Nov 2009 - Ene 2010
Agricultura, Caza y Pesca	80,09	74,96	78,77
Minas y Canteras	7,58	11,66	11,86
Industria Manufacturera	459,59	442,97	427,02
Electricidad, Gas y Agua	10,70	10,53	13,71
Construcción	250,42	226,75	231,37
Comercio	613,05	640,38	646,44
Transporte y Comunicaciones	266,97	236,43	220,29
Servicios Financieros	384,14	402,63	399,99
Serv. Comun., Soc. y Pers.	824,78	844,16	850,09
TOTAL	2.897,32	2.890,46	2.879,54

Fuente: INE, Febrero 2010