



**SITUACIÓN DEL EMPLEO Y DESOCUPACIÓN
EN LA REGIÓN METROPOLITANA DE SANTIAGO**
Trimestre móvil
MAYO-JULIO 2011
(RESULTADOS NUEVA ENCUESTA DE EMPLEO - INE)

Santiago, septiembre 2011

PRESENTACIÓN

El presente documento contiene un análisis de las últimas cifras de empleo y desocupación registradas en la Región Metropolitana de Santiago en el trimestre mayo-julio 2011, entregadas por el Instituto Nacional de Estadísticas (INE) y que considera la información obtenida como resultado de la aplicación de la nueva encuesta de empleo implementada por esa institución.

El informe contiene datos de la evolución de la fuerza de trabajo y la ocupación y desocupación regional. Asimismo, contempla información de ocupación por categoría y rama de actividad económica. Además, se entregan las tasas de desocupación registradas en las seis provincias de la región.

Esperamos que este trabajo constituya una fuente útil de información para las autoridades de la región, así como para el público en general.

Loreto Seguel King
Secretaria Regional Ministerial de Planificación y Coordinación
Región Metropolitana de Santiago

I. ANÁLISIS GLOBAL DE LA SITUACIÓN DEL EMPLEO EN LA REGIÓN

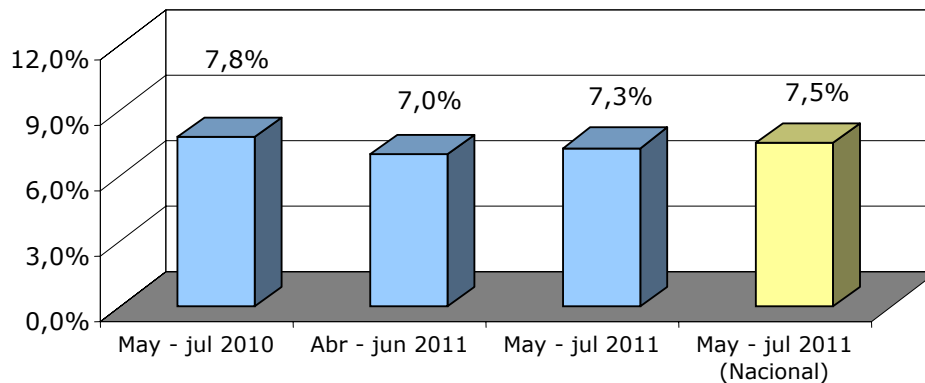
1. Tasa de desocupación

Las últimas cifras entregadas por el Instituto Nacional de Estadísticas, INE, señalan que la tasa de desocupación en la Región Metropolitana de Santiago, RMS, durante el trimestre móvil mayo-julio 2011, alcanzó al **7,3%** de la fuerza de trabajo regional.

Lo anterior significa que el porcentaje de desocupados aumentó en 0,3 punto porcentual con respecto al registrado durante el trimestre móvil inmediatamente anterior (abril-junio 2011), cuando la tasa respectiva alcanzó al 7,0%.

Por otro lado, la tasa de desocupación fue inferior a la del mismo trimestre del año pasado (mayo-julio 2010) en 0,5 punto porcentual, oportunidad en que el porcentaje de desocupados fue de 7,8% (Ver gráfico 1).

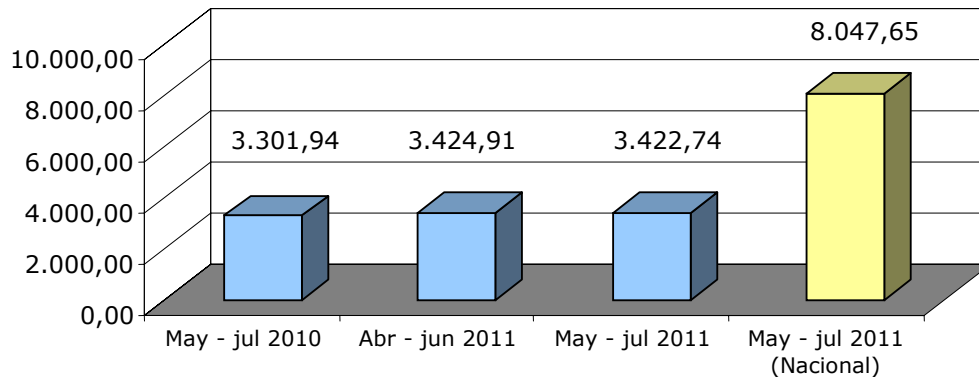
GRÁFICO 1
REGIÓN METROPOLITANA DE SANTIAGO
TASA DE DESEMPLEO
(Porcentaje)



2. Fuerza de trabajo

El nivel de la fuerza de trabajo regional durante el trimestre móvil mayo-julio 2011 alcanzó a 3.422.740 personas. Esto significa que la fuerza laboral disminuyó en 2.180 personas (-0,1%) con respecto al trimestre anterior (abril-junio 2011) y creció en 120.790 personas (3,7%) en relación al mismo trimestre del año pasado (mayo-julio 2010) (Ver gráfico 2).

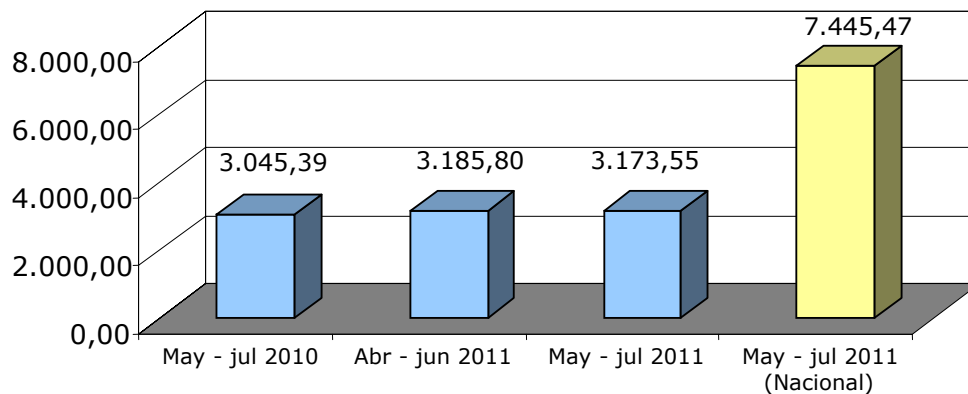
GRÁFICO 2
REGIÓN METROPOLITANA DE SANTIAGO
FUERZA DE TRABAJO
(Miles de personas)



3. Ocupación

El nivel de ocupación regional durante el trimestre móvil mayo-julio 2011 alcanzó a 3.173.550 personas. Esto significa que la ocupación disminuyó en 12.240 personas (-0,4%) con respecto al trimestre anterior (abril-junio 2011) y creció en 128.160 personas (4,2%), en relación al mismo trimestre del año pasado (mayo-julio 2010) (Ver gráfico 3).

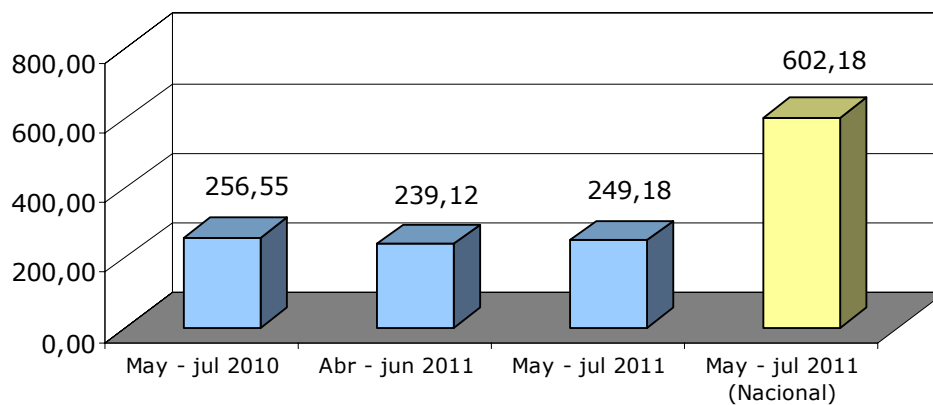
GRÁFICO 3
REGIÓN METROPOLITANA DE SANTIAGO
OCUPADOS
(Miles de personas)



4. Desocupados

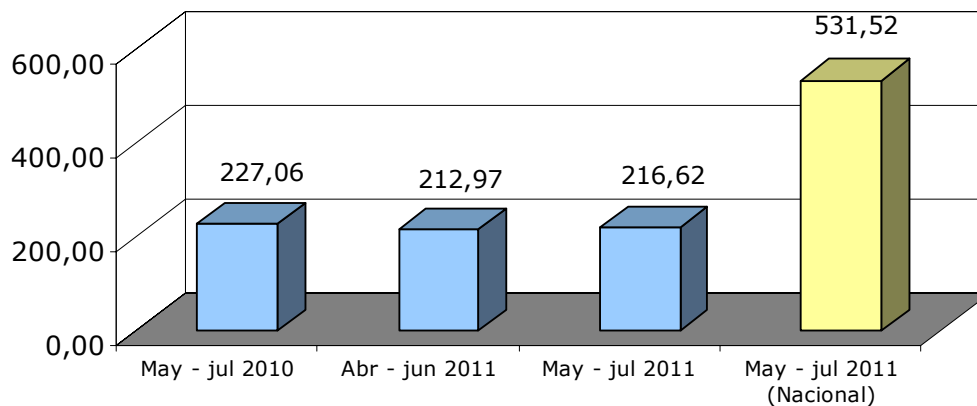
El número de desocupados en la región durante el trimestre móvil mayo-julio 2011 alcanzó a 249.180 personas. La cifra total de desocupados estuvo compuesta por 216.620 cesantes y 32.560 personas que buscaban trabajo por primera vez. Esto implica que, en relación al trimestre anterior (abril-junio 2011), los desocupados aumentaron en 10.070 personas (4,2%). En comparación al mismo trimestre del año pasado (mayo-julio 2010), el número de desocupados cayó en 7.360 personas (-2,9%) (Ver gráfico 4).

GRÁFICO 4
REGIÓN METROPOLITANA DE SANTIAGO
DESOCUPADOS
(Miles de personas)



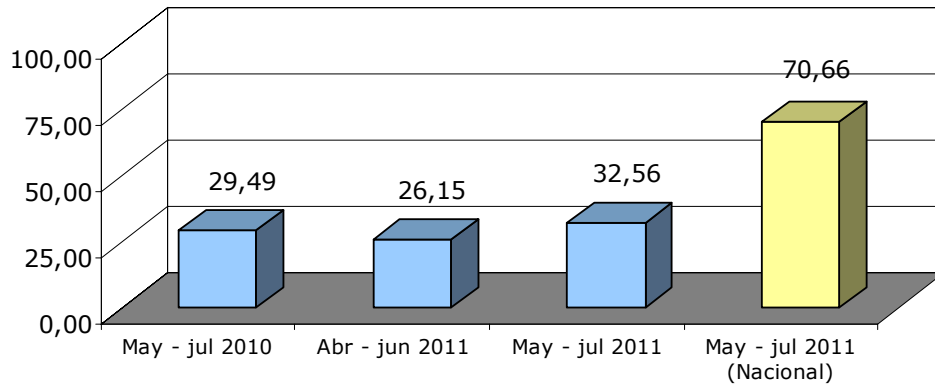
El número de cesantes aumentó en 3.650 personas (1,7%) con respecto al nivel observado en el trimestre móvil anterior (abril-junio 2011) y fue inferior en 10.440 personas (-4,6%) al que se registró durante el mismo trimestre del año pasado (mayo-julio 2010) (Ver gráfico 5).

GRÁFICO 5
REGIÓN METROPOLITANA DE SANTIAGO
CESANTES
(Miles de personas)



El número de desocupados que buscaban trabajo por primera vez aumentó en 6.420 personas (24,6%) con respecto al trimestre móvil anterior (abril-junio 2011) y creció en 3.008 personas (10,4%) en relación al mismo trimestre del año pasado (mayo-julio 2010) (Ver gráfico 6).

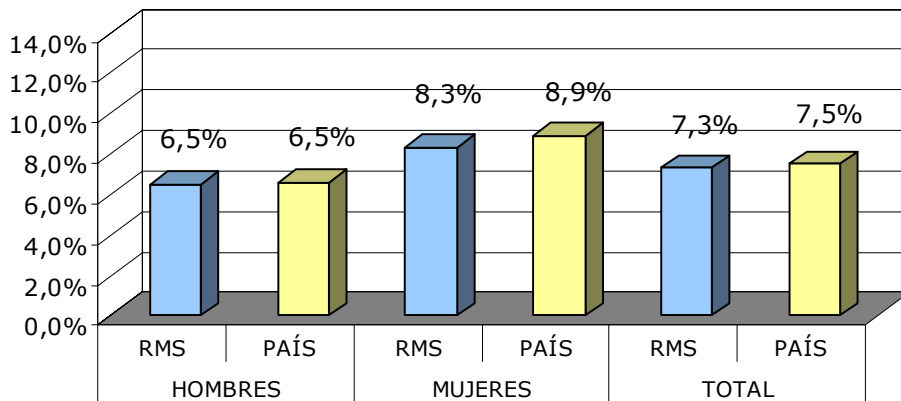
GRÁFICO 6
REGIÓN METROPOLITANA DE SANTIAGO
BUSCAN TRABAJO POR 1° VEZ
(Miles de personas)



5. Tasas de desocupación y participación por sexo

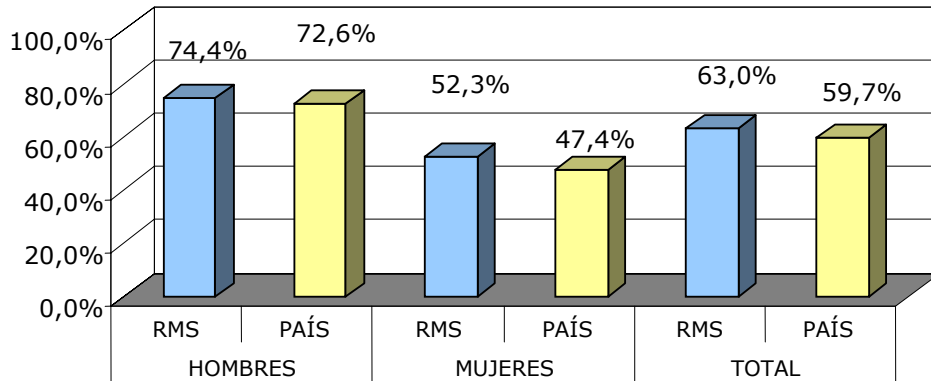
Respecto a la situación del desempleo distinguiendo según sexo, durante el trimestre móvil mayo-julio 2011, la tasa de desocupación correspondiente a los hombres en la RMS alcanzó al 6,5%. Entre las mujeres la tasa de desocupación llegó al 8,3% (Ver gráfico 7).

GRÁFICO 7
REGIÓN METROPOLITANA DE SANTIAGO
TASA DE DESOCUPACIÓN SEGÚN SEXO Y TOTAL
Mayo - julio 2011
(porcentaje)



La tasa de participación laboral, esto es, el porcentaje de la población regional mayor de 15 años que forma parte de la fuerza de trabajo, alcanzó durante el trimestre móvil mayo-julio 2011 al 63,0% (Ver gráfico 8). La tasa de participación masculina llegó al 74,4% y la femenina fue de 52,3%.

GRÁFICO 8
REGIÓN METROPOLITANA DE SANTIAGO
TASA DE PARTICIPACIÓN SEGÚN SEXO Y TOTAL
Mayo - julio 2011
(porcentaje)

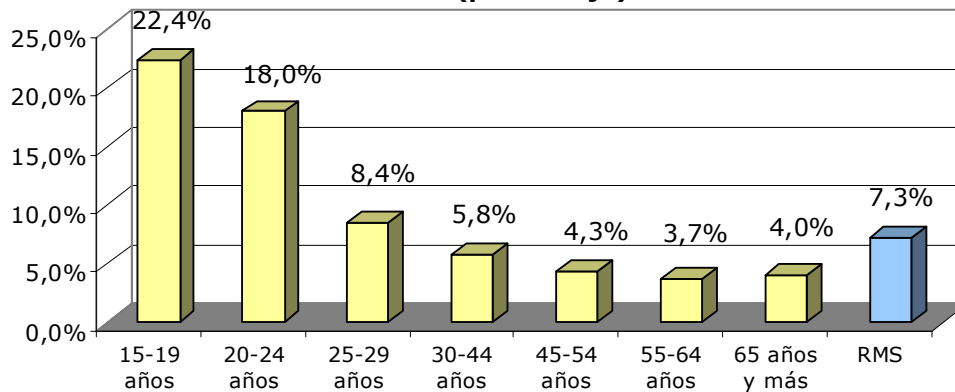


6. Tasas de desocupación por grupos de edad

El examen de las tasas de desocupación en la RMS, según grupos de edad, revela que el porcentaje más alto de desocupados durante el trimestre móvil mayo-julio 2011, correspondió al grupo de jóvenes entre 15 y 19 años, con una tasa de 22,4%.

La segunda tasa más elevada se observó en el tramo etario de 20 a 24 años, con un porcentaje que alcanzó al 18,0% (Gráfico 9).

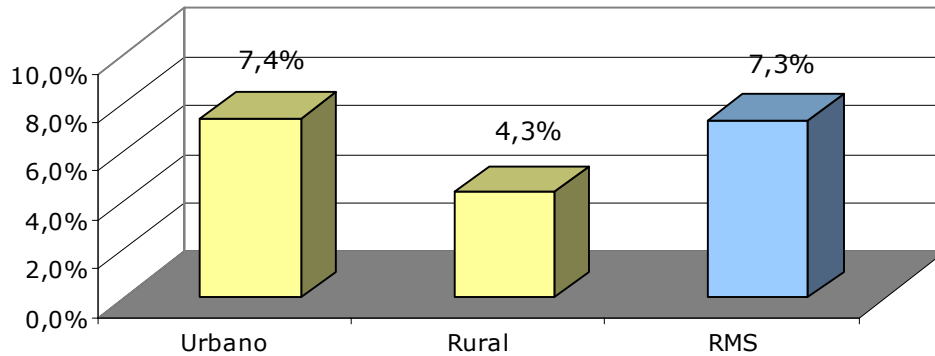
GRÁFICO 9
REGIÓN METROPOLITANA DE SANTIAGO
TASAS DE DESOCUPACIÓN SEGÚN GRUPOS DE EDAD
Mayo - julio 2011
(porcentaje)



7. Tasas de desocupación por zona

Durante el trimestre mayo-julio 2011, la tasa de desocupación en la zona urbana de la RMS alcanzó al 7,4%. Por su parte, la desocupación en la zona rural llegó al 4,3%. (Ver gráfico 10).

GRÁFICO 10
PROVINCIA DE SANTIAGO
TASAS DE DESOCUPACIÓN SEGÚN ZONA
Mayo - julio 2011
(porcentaje)

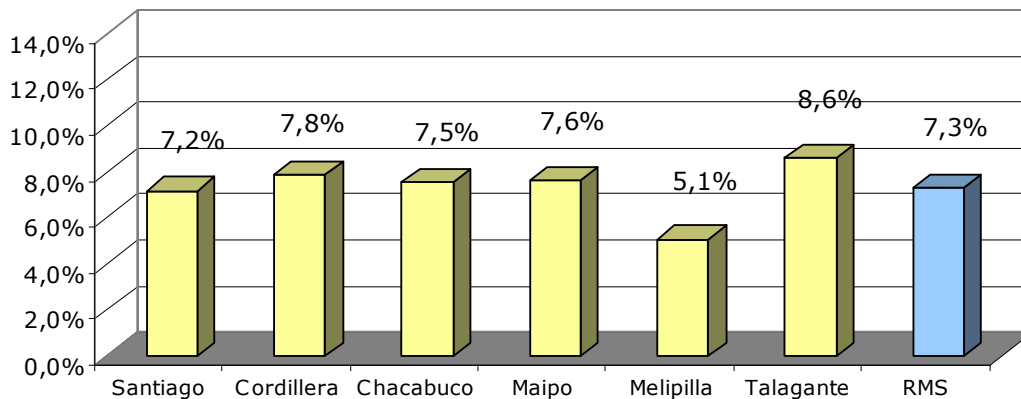


8. Tasas de desocupación por provincias

En cuanto a las tasas de desocupación por provincias, el porcentaje más alto se observó en Talagante (8,6%); la segunda tasa provincial más elevada correspondió a Cordillera (7,8%) y la tercera, a Maipo (7,6%).

En tanto, las provincias con menor porcentaje de desocupación fueron Melipilla (5,1%), Santiago (7,2%) y Chacabuco (7,5%).

GRÁFICO 11
REGIÓN METROPOLITANA DE SANTIAGO
TASAS DE DESOCUPACIÓN SEGÚN PROVINCIA
Mayo - julio 2011
(porcentajes)



II. OCUPACIÓN POR CATEGORÍA¹

Los datos del Cuadro 1 permiten observar la variación en los niveles de ocupación regional distinguiendo por la categoría a la que pertenecen los ocupados. Con respecto al trimestre móvil anterior (abril-junio 2011), se destaca el incremento en la ocupación de la categoría asalariados, cuyo nivel se expandió en 23 mil puestos de trabajo.

Al comparar los niveles de ocupación de cada categoría con los que corresponden al trimestre mayo-julio 2010, se observa que las categorías con el mayor número de empleos generados corresponden a trabajadores asalariados con 112 mil empleos adicionales y cuenta propia con 32 mil plazas más.

**CUADRO 1
REGIÓN METROPOLITANA DE SANTIAGO
OCUPADOS POR CATEGORÍA OCUPACIONAL
PERÍODO MAYO-JULIO 2010 / MAYO-JULIO 2011**

Categoría ocupacional	May - jul 2011 (miles)	Var. respecto a trim. Abr - jun 2011		Var. respecto a trim. May - jul 2010	
		%	en miles	%	en miles
Empleadores	138,98	-4,0%	-5,83	6,1%	8,02
Cuenta propia	637,61	-1,6%	-10,52	5,3%	32,36
Asalariado	2.197,75	1,1%	23,23	5,4%	112,68
Personal de servicio	169,34	-2,6%	-4,45	0,5%	0,79
Familiar no remunerado	29,87	-32,9%	-14,67	-46,2%	-25,70
TOTAL	3.173,55	-0,4%	-12,24	4,2%	128,16

Fuente: INE, agosto 2011

¹ El cuadro anexo A.2. (página 15) incluye los niveles de ocupación por categoría ocupacional, tanto para el trimestre móvil actual, como para el trimestre móvil anterior y al mismo trimestre del año pasado (mayo-julio 2010).

III. OCUPACIÓN POR RAMA DE ACTIVIDAD ECONÓMICA²

Los datos del Cuadro 2 permiten apreciar el cambio observado en los niveles de ocupación regional por rama de actividad económica, tanto en relación al trimestre móvil anterior (abril-junio 2011), como con respecto al mismo trimestre del año pasado (mayo-julio 2010).

CUADRO 2
REGIÓN METROPOLITANA DE SANTIAGO
OCUPADOS POR RAMA DE ACTIVIDAD ECONÓMICA
PERIODO MAYO-JULIO 2010 / MAYO-JULIO 2011

Rama de Actividad Económica	May - jul 2011 (miles)	Var. respecto a trim. Abr - jun 2011		Var. respecto a trim. May - jul 2010	
		%	en miles	%	en miles
Agricultura, ganadería, caza y silvicultura	82,14	2,4%	1,90	14,3%	10,25
Explotación de minas y canteras	26,02	20,3%	4,39	75,8%	11,22
Industrias manufactureras	428,72	-3,8%	-16,84	8,2%	32,67
Suministro de electricidad, gas y agua	17,71	-15,4%	-3,22	-16,2%	-3,42
Construcción	276,43	5,4%	14,12	15,4%	36,79
Comercio al por mayor y al por menor; reparación de vehículos automotores, motocicletas, efectos personales y enseres domésticos	724,33	-2,4%	-18,03	0,3%	2,31
Hoteles y restaurantes	105,05	0,6%	0,61	13,6%	12,59
Transporte, almacenamiento y comunicaciones	251,29	-0,3%	-0,86	1,4%	3,41
Intermediación financiera	92,08	0,0%	-0,04	1,3%	1,17
Actividades inmobiliarias, empresariales y de alquiler	305,91	2,9%	8,66	12,8%	34,72
Administración pública y defensa; planes de seguridad social de afiliación obligatoria	136,76	0,9%	1,18	-7,5%	-11,05
Enseñanza	196,11	-2,7%	-5,41	2,8%	5,25
Servicios sociales y de salud	156,18	9,7%	13,84	14,7%	20,02
Otras actividades de servicios comunitarios, sociales y personales	127,00	-5,4%	-7,28	-9,4%	-13,16
Hogares privados con servicio doméstico	247,14	-1,7%	-4,31	-5,4%	-14,12
Organizaciones y órganos extraterritoriales	0,66	-59,2%	-0,96	-43,1%	-0,50
TOTAL	3.173,55	-0,4%	-12,24	4,2%	128,16

Fuente: INE, agosto 2011

²El cuadro anexo A.3. (página 15) incluye los niveles de ocupación por rama de actividad económica, tanto para el trimestre móvil actual como para el trimestre móvil anterior y el mismo trimestre del año pasado (mayo-julio 2010).

Según la información anterior, en términos del número de empleos generados, los sectores más dinámicos durante el último trimestre móvil fueron la construcción (con 14 mil empleos adicionales); y los servicios sociales y de salud (13 mil empleos adicionales).

Por otra parte, si la comparación se efectúa con respecto al trimestre mayo-julio 2010, se destaca el importante número de ocupaciones generadas por las ramas de construcción (36 mil empleos); actividades inmobiliarias, empresariales y de alquiler (34 mil empleos); y, la industria manufacturera (32 mil empleos).



ANEXO



CUADRO A.1.
REGIÓN METROPOLITANA DE SANTIAGO
POBLACIÓN MAYOR DE 15 AÑOS, TASA DE PARTICIPACIÓN, FUERZA DE TRABAJO, OCUPADOS, DESOCUPADOS Y TASA DE DESOCUPACIÓN
TRIMESTRES MÓVILES MAYO-JULIO 2010 / MAYO-JULIO 2011
(Miles de personas)

Período	Pobl. > 15 años	Tasa Particip.	Fuerza Trabajo	Ocupados	Desocupados	Cesantes	Buscan trab. por 1º vez	Tasa Desocup.
May - Jul 2010	5.372,22	61,5%	3.301,94	3.045,39	256,55	227,06	29,49	7,8%
Jun - Ago 2010	5.376,99	61,4%	3.299,16	3.037,27	261,89	230,04	31,85	7,9%
Jul - Sep 2010	5.382,43	61,8%	3.327,03	3.067,18	259,85	232,27	27,59	7,8%
Ago - Oct 2010	5.387,88	61,3%	3.300,10	3.052,17	247,93	216,81	31,12	7,5%
Sep - Nov 2010	5.393,32	61,5%	3.315,11	3.081,56	233,55	202,56	30,99	7,0%
Oct - Dic 2010	5.398,76	61,6%	3.324,09	3.084,20	239,89	205,15	34,74	7,2%
Nov 2010 - Ene 2011	5.404,21	61,7%	3.335,17	3.091,55	243,62	203,73	39,89	7,3%
Dic 2010 - Feb 2011	5.409,64	61,4%	3.323,20	3.092,36	230,83	190,83	40,00	6,9%
Ene - Mar 2011	5.415,08	61,7%	3.341,90	3.104,28	237,62	206,11	31,51	7,1%
Feb - Abr 2011	5.420,52	62,0%	3.362,40	3.124,03	238,37	213,82	24,55	7,1%
Mar - May 2011	5.425,97	62,6%	3.399,11	3.150,04	249,07	223,65	25,41	7,3%
Abr - Jun 2011	5.431,41	63,1%	3.424,91	3.185,80	239,12	212,97	26,15	7,0%
May - Jul 2011	5.436,84	63,0%	3.422,74	3.173,55	249,18	216,62	32,56	7,3%

Fuente: INE, agosto 2011

CUADRO A.2.
REGIÓN METROPOLITANA DE SANTIAGO
OCUPADOS POR CATEGORÍA OCUPACIONAL
TRIMESTRES MÓVILES MAYO-JULIO 2010 / MAYO-JULIO 2011
(Miles de personas)

Categoría	May - jul 2010	Abr - jun 2011	May - jul 2011
Empleadores	130,96	144,81	138,98
Cuenta propia	605,25	648,12	637,61
Asalariado	2.085,07	2.174,52	2.197,75
Personal de servicio	168,55	173,80	169,34
Familiar no remunerado	55,57	44,54	29,87
TOTAL	3.045,39	3.185,80	3.173,55

Fuente: INE, agosto 2011

**CUADRO A.3.
REGIÓN METROPOLITANA DE SANTIAGO
OCUPADOS POR RAMA DE ACTIVIDAD ECONÓMICA
TRIMESTRES MAYO-JULIO 2010 / MAYO-JULIO 2011
(miles de personas)**

Rama de Actividad Económica	May - jul 2010	Abr - jun 2011	May - jul 2011
Agricultura, ganadería, caza y silvicultura	71,89	80,25	82,14
Explotación de minas y canteras	14,81	21,63	26,02
Industrias manufactureras	396,05	445,57	428,72
Suministro de electricidad, gas y agua	21,14	20,93	17,71
Construcción	239,63	262,31	276,43
Comercio al por mayor y al por menor; reparación de vehículos automotores, motocicletas, efectos personales y enseres domésticos	722,03	742,36	724,33
Hoteles y restaurantes	92,45	104,43	105,05
Transporte, almacenamiento y comunicaciones	247,87	252,15	251,29
Intermediación financiera	90,91	92,12	92,08
Actividades inmobiliarias, empresariales y de alquiler	271,19	297,26	305,91
Administración pública y defensa; planes de seguridad social de afiliación obligatoria	147,81	135,58	136,76
Enseñanza	190,86	201,52	196,11
Servicios sociales y de salud	136,16	142,34	156,18
Otras actividades de servicios comunitarios, sociales y personales	140,17	134,28	127,00
Hogares privados con servicio doméstico	261,26	251,45	247,14
Organizaciones y organos extraterritoriales	1,17	1,62	0,66
TOTAL	3.045,39	3.185,80	3.173,55

Fuente: INE, agosto 2011