



**SITUACIÓN DEL EMPLEO Y DESOCUPACIÓN
EN LA REGIÓN METROPOLITANA DE SANTIAGO**

Trimestre móvil

JUNIO-AGOSTO 2011

(RESULTADOS ENCUESTA DE EMPLEO - INE)

Santiago, octubre 2011

PRESENTACIÓN

El presente documento contiene un análisis de las últimas cifras de empleo y desocupación registradas en la Región Metropolitana de Santiago en el trimestre junio-agosto 2011, entregadas por el Instituto Nacional de Estadísticas (INE).

El informe contiene datos de la evolución de la fuerza de trabajo, ocupación y desocupación regional. Asimismo, contempla información de ocupación por categoría y rama de actividad económica. Además, se entregan las tasas de desocupación registradas en las seis provincias de la región.

Esperamos que este trabajo constituya una fuente útil de información para las autoridades de la región, así como para el público en general.

Aliro Caimapo Oyarzo
Secretario Regional Ministerial de Planificación y Coordinación
Región Metropolitana de Santiago



“SITUACIÓN DEL EMPLEO Y LA DESOCUPACIÓN EN LA REGIÓN METROPOLITANA DE SANTIAGO - Trimestre móvil junio-agosto 2011”

RESUMEN EJECUTIVO

Los resultados de la Nueva Encuesta Nacional de Empleo, NENE, aplicada por el Instituto Nacional de Estadísticas, INE, señalan que la tasa de desocupación en la Región Metropolitana de Santiago alcanzó durante el trimestre móvil junio-agosto 2011 al **7,2%** de la fuerza de trabajo regional (**7,4% a nivel nacional**). Esta tasa resultó ser **0,7** puntos porcentuales más baja que la observada en igual trimestre del año pasado. El número total de desocupados en la región alcanzó a las **247 mil personas (596 mil a nivel nacional)**.

Durante los últimos doce meses la fuerza de trabajo regional creció en **133 mil personas (4,0%)**. El nivel de ocupación registrado en este trimestre superó en **147 mil personas** al observado durante el trimestre junio-agosto de 2010 (un crecimiento de 4,9%). La categoría ocupacional que registró el mayor nivel de expansión fueron los **asalariados con un crecimiento de 134 mil puestos de trabajo** durante el último año.

Por otra parte, las ramas de la actividad económica regional que más puestos de trabajo generaron fueron **la industria manufacturera con 33 mil empleos más, las actividades inmobiliarias, empresariales y de alquiler con 32 mil empleos adicionales y la construcción con 28 mil empleos**.

En cuanto a la situación de desempleo en las distintas provincias de la región, la tasa de desempleo más alta correspondió a la provincia de **Talagante (8,8%)** y la más baja a **Melipilla (5,4%)**. El desglose del desempleo por provincias es el siguiente:

▪ Talagante	8,8%
▪ Santiago	7,5%
▪ Maipo	7,0%
▪ Chacabuco	6,3%
▪ Cordillera	5,7%
▪ Melipilla	5,4%

La tasa de desempleo masculina alcanzó al 6,7% y la femenina fue de 7,9%. Entre las mujeres de la región, la participación en la fuerza de trabajo llegó al 52% (47,2% a nivel nacional). **En el grupo de jóvenes entre 20 y 24 años la tasa de desocupación correspondiente alcanza a 17,6%**.

I. ANÁLISIS GLOBAL DE LA SITUACIÓN DEL EMPLEO EN LA REGIÓN

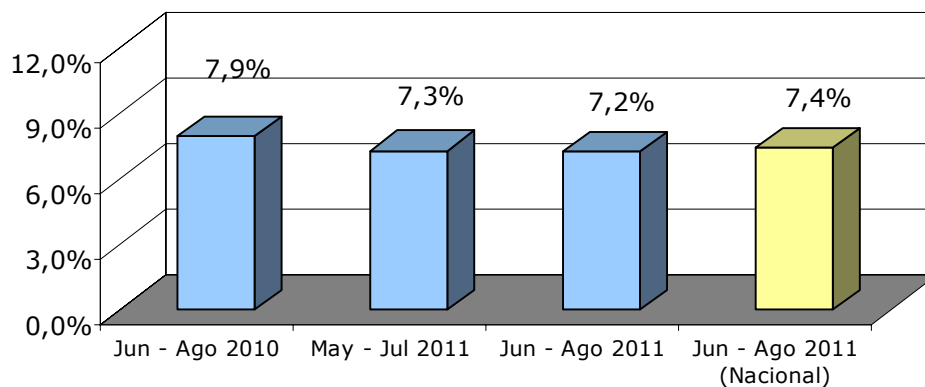
1. Tasa de desocupación

Las últimas cifras entregadas por el Instituto Nacional de Estadísticas, INE, señalan que la tasa de desocupación en la Región Metropolitana de Santiago, RMS, durante el trimestre móvil junio-agosto 2011, alcanzó al **7,2%** de la fuerza de trabajo regional.

Lo anterior significa que el porcentaje de desocupados disminuyó en 0,1 punto porcentual con respecto al registrado durante el trimestre móvil inmediatamente anterior (mayo-julio 2011), cuando la tasa respectiva alcanzó al 7,3%.

Por otro lado, la tasa de desocupación fue inferior a la del mismo trimestre del año pasado (junio-agosto 2010) en 0,7 punto porcentual, oportunidad en que el porcentaje de desocupados fue de 7,9% (Ver gráfico 1).

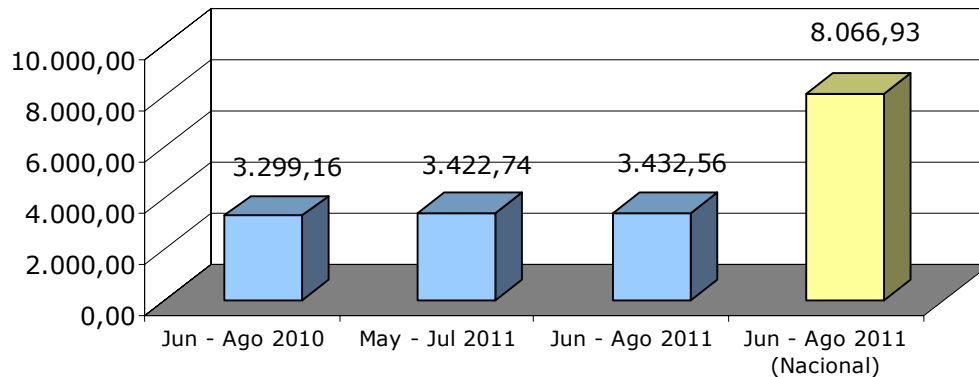
GRÁFICO 1
REGIÓN METROPOLITANA DE SANTIAGO
TASA DE DESEMPLEO
(Porcentaje)



2. Fuerza de trabajo

El nivel de la fuerza de trabajo regional durante el trimestre móvil junio-agosto 2011 alcanzó a 3.432.560 personas. Esto significa que la fuerza laboral aumentó en 9.820 personas (0,3%) con respecto al trimestre anterior (mayo-julio 2011) y creció en 133.400 personas (4,0%) en relación al mismo trimestre del año pasado (junio-agosto 2010) (Ver gráfico 2).

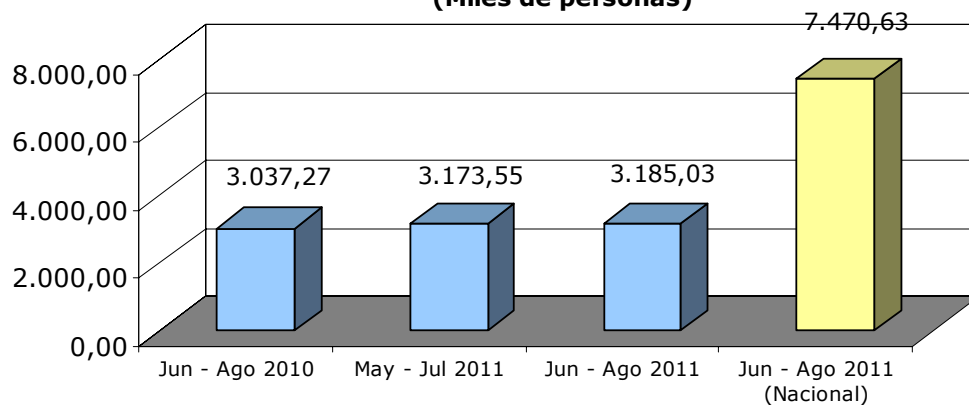
GRÁFICO 2
REGIÓN METROPOLITANA DE SANTIAGO
FUERZA DE TRABAJO
(Miles de personas)



3. Ocupación

El nivel de ocupación regional durante el trimestre móvil junio-agosto 2011 alcanzó a 3.185.030 personas. Esto significa que la ocupación aumentó en 11.470 personas (0,4%) con respecto al trimestre anterior (mayo-julio 2011) y creció en 147.760 personas (4,9%), en relación al mismo trimestre del año pasado (junio-agosto 2010) (Ver gráfico 3).

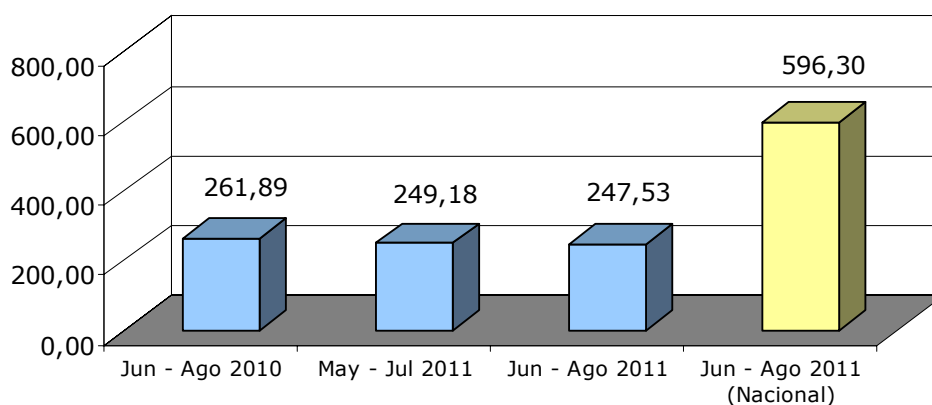
GRÁFICO 3
REGIÓN METROPOLITANA DE SANTIAGO
OCUPADOS
(Miles de personas)



4. Desocupados

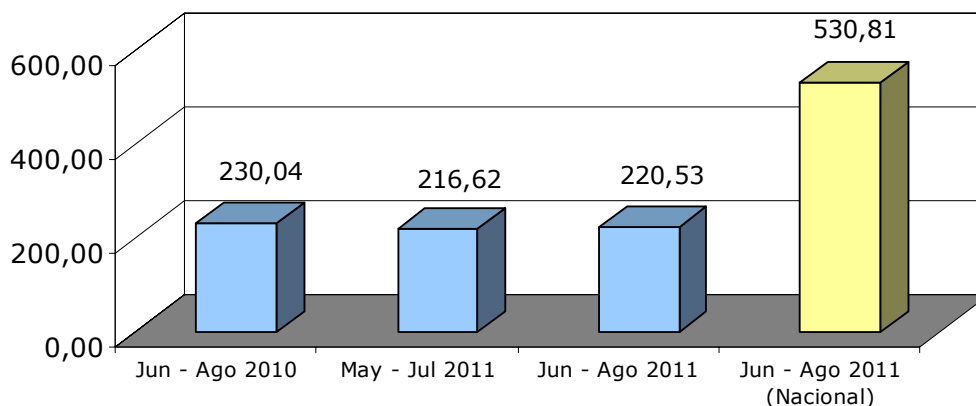
El número de desocupados en la región durante el trimestre móvil junio-agosto 2011 alcanzó a 247.530 personas. La cifra total de desocupados estuvo compuesta por 220.530 cesantes y 27.000 personas que buscaban trabajo por primera vez. Esto implica que, en relación al trimestre anterior (mayo-julio 2011), los desocupados disminuyeron en 1.650 personas (-0,7%). En comparación al mismo trimestre del año pasado (junio-agosto 2010), el número de desocupados cayó en 14.360 personas (-5,5%) (Ver gráfico 4).

GRÁFICO 4
REGIÓN METROPOLITANA DE SANTIAGO
DESOCUPADOS
(Miles de personas)



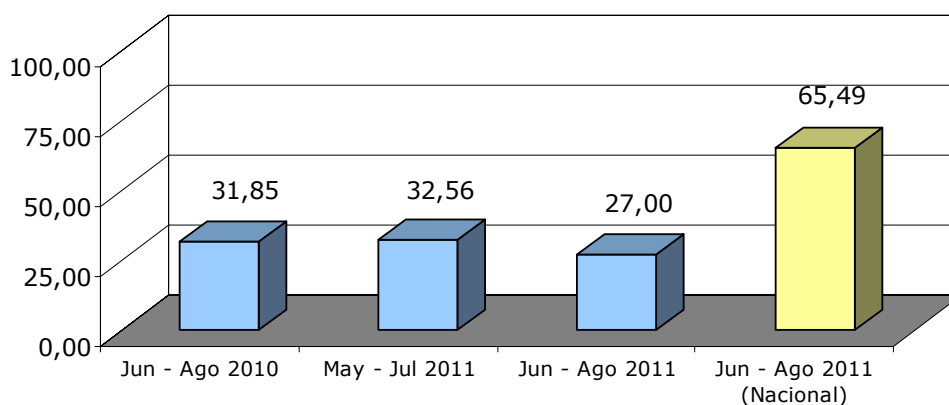
El número de cesantes aumentó en 3.910 personas (1,8%) con respecto al nivel observado en el trimestre móvil anterior (mayo-julio 2011) y fue inferior en 9.510 personas (-4,1%) al que se registró durante el mismo trimestre del año pasado (junio-agosto 2010) (Ver gráfico 5).

GRÁFICO 5
REGIÓN METROPOLITANA DE SANTIAGO
CESANTES
(Miles de personas)



El número de desocupados que buscaban trabajo por primera vez disminuyó en 5.560 personas (-17,1%) con respecto al trimestre móvil anterior (mayo-julio 2011) y cayó en 4.850 personas (-15,2%) en relación al mismo trimestre del año pasado (junio-agosto 2010) (Ver gráfico 6).

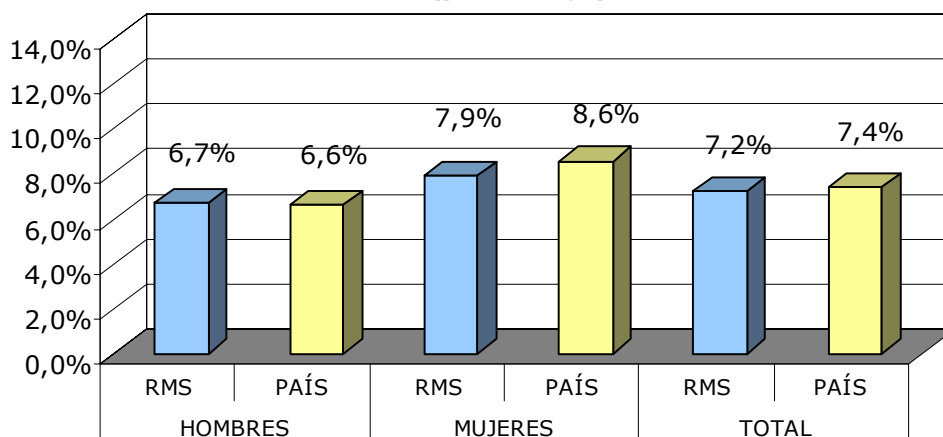
GRÁFICO 6
REGIÓN METROPOLITANA DE SANTIAGO
BUSCAN TRABAJO POR 1° VEZ
(Miles de personas)



5. Tasas de desocupación y participación por sexo

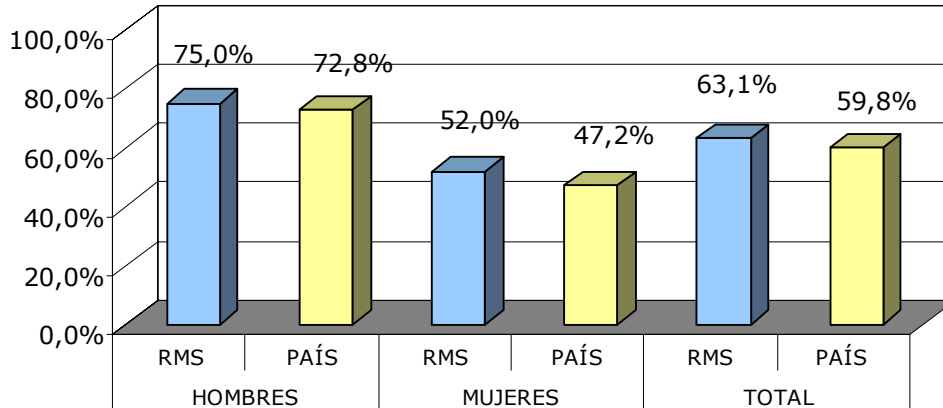
Respecto a la situación del desempleo distinguiendo según sexo, durante el trimestre móvil junio-agosto 2011, la tasa de desocupación correspondiente a los hombres en la RMS alcanzó al 6,7%. Entre las mujeres la tasa de desocupación llegó al 7,9% (Ver gráfico 7).

GRÁFICO 7
REGIÓN METROPOLITANA DE SANTIAGO
TASA DE DESOCUPACIÓN SEGÚN SEXO Y TOTAL
Junio - Agosto 2011
(porcentaje)



La tasa de participación laboral, esto es, el porcentaje de la población regional mayor de 15 años que forma parte de la fuerza de trabajo, alcanzó durante el trimestre móvil junio-agosto 2011 al 63,1% (Ver gráfico 8). La tasa de participación masculina llegó al 75,0% y la femenina fue de 52,0%.

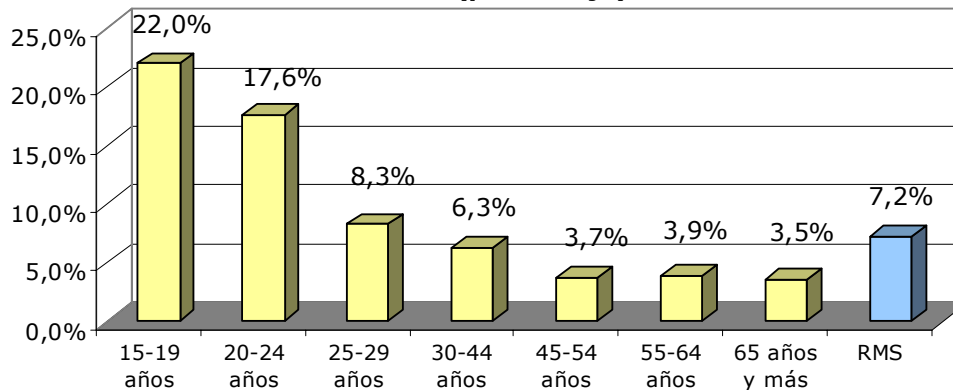
GRÁFICO 8
REGIÓN METROPOLITANA DE SANTIAGO
TASA DE PARTICIPACIÓN SEGÚN SEXO Y TOTAL
Junio - Agosto 2011
(porcentaje)



6. Tasas de desocupación por grupos de edad

El examen de las tasas de desocupación en la RMS, según grupos de edad, revela que el porcentaje más alto de desocupados durante el trimestre móvil junio-agosto 2011, correspondió al grupo de jóvenes entre 15 y 19 años, con una tasa de 22,0%. La segunda tasa más elevada se observó en el tramo etario de 20 a 24 años, con un porcentaje que alcanzó al 17,6% (Gráfico 9).

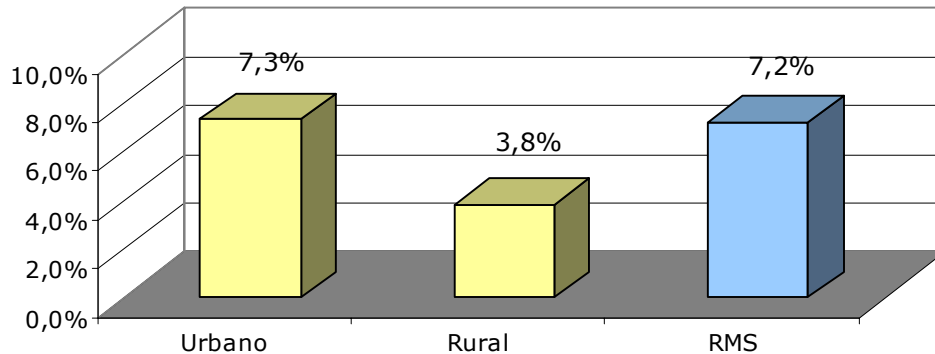
GRÁFICO 9
REGIÓN METROPOLITANA DE SANTIAGO
TASAS DE DESOCUPACIÓN SEGÚN GRUPOS DE EDAD
Junio - Agosto 2011
(porcentaje)



7. Tasas de desocupación por zona

Durante el trimestre junio-agosto 2011, la tasa de desocupación en la zona urbana de la RMS alcanzó al 7,3%. Por su parte, la desocupación en la zona rural llegó al 3,8%. (Ver gráfico 10).

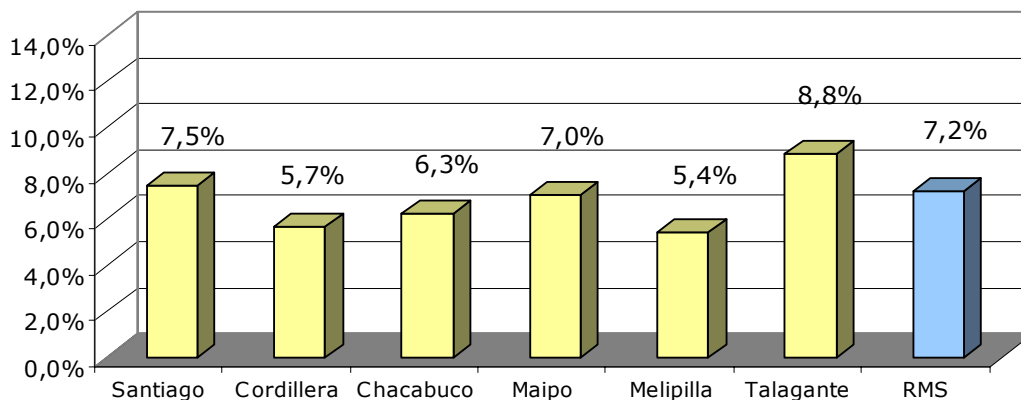
GRÁFICO 10
PROVINCIA DE SANTIAGO
TASAS DE DESOCUPACIÓN SEGÚN ZONA
Junio - Agosto 2011
(porcentaje)



8. Tasas de desocupación por provincias

En cuanto a las tasas de desocupación por provincias, el porcentaje más alto se observó en Talagante (8,8%); la segunda tasa provincial más elevada correspondió a Santiago (7,5%) y la tercera, a Maipo (7,0%). En tanto, las provincias con menor porcentaje de desocupación fueron Melipilla (5,4%), Cordillera (5,7%) y Chacabuco (6,3%).

GRÁFICO 11
REGIÓN METROPOLITANA DE SANTIAGO
TASAS DE DESOCUPACIÓN SEGÚN PROVINCIA
Junio - Agosto 2011
(porcentajes)



II. OCUPACIÓN POR CATEGORÍA¹

Los datos del Cuadro 1 permiten observar la variación en los niveles de ocupación regional distinguiendo por la categoría a la que pertenecen los ocupados. Con respecto al trimestre móvil anterior (mayo-julio 2011), se destaca el incremento en la ocupación de la categoría asalariados, cuyo nivel se expandió en 13 mil puestos de trabajo.

Al comparar los niveles de ocupación de cada categoría con los que corresponden al trimestre junio-agosto 2010, se observa que las categorías con el mayor número de empleos generados corresponden a trabajadores asalariados con 134 mil empleos adicionales y cuenta propia con 23 mil plazas más.

**CUADRO 1
REGIÓN METROPOLITANA DE SANTIAGO
OCUPADOS POR CATEGORÍA OCUPACIONAL
PERÍODO JUNIO-AGOSTO 2010 / JUNIO-AGOSTO 2011**

Categoría Ocupacional	Jun - Ago 2011 (miles)	Var. respecto a trim. May - Jul 2011		Var. respecto a trim. Jun - Ago 2010	
		%	en miles	%	en miles
Empleadores	138,47	-0,4%	-0,51	5,7%	7,46
Cuenta propia	636,60	-0,2%	-1,00	3,9%	23,64
Asalariado	2.210,73	0,6%	12,98	6,5%	134,31
Personal de Servicio	166,80	-1,5%	-2,54	0,4%	0,61
Familiar no remunerado	32,42	8,5%	2,55	-36,0%	-18,27
TOTAL	3.185,03	0,4%	11,47	4,9%	147,76

Fuente: INE, septiembre 2011

¹ El cuadro anexo A.2. (página 15) incluye los niveles de ocupación por categoría ocupacional, tanto para el trimestre móvil actual, como para el trimestre móvil anterior y al mismo trimestre del año pasado (junio-agosto 2010).

III. OCUPACIÓN POR RAMA DE ACTIVIDAD ECONÓMICA²

Los datos del Cuadro 2 permiten apreciar el cambio observado en los niveles de ocupación regional por rama de actividad económica, tanto en relación al trimestre móvil anterior (mayo-julio 2011), como con respecto al mismo trimestre del año pasado (junio-agosto 2010).

CUADRO 2
REGIÓN METROPOLITANA DE SANTIAGO
OCUPADOS POR RAMA DE ACTIVIDAD ECONÓMICA
PERÍODO JUNIO-AGOSTO 2010 / JUNIO-AGOSTO 2011

Rama de Actividad Económica	Jun - Ago 2011 (miles)	Var. respecto a trim. May - Jul 2011		Var. respecto a trim. Jun - Ago 2010	
		%	en miles	%	en miles
Agricultura, ganadería, caza y silvicultura	85,41	4,0%	3,27	23,7%	16,36
Explotación de minas y canteras	25,62	-1,5%	-0,40	71,9%	10,72
Industrias manufactureras	434,80	1,4%	6,07	8,2%	32,99
Suministro de electricidad, gas y agua	16,25	-8,3%	-1,46	-22,3%	-4,65
Construcción	263,27	-4,8%	-13,16	12,1%	28,36
Comercio al por mayor y al por menor; reparación de vehículos automotores, motocicletas, efectos personales y enseres domésticos	710,96	-1,8%	-13,38	-2,2%	-15,82
Hoteles y restaurantes	108,74	3,5%	3,70	25,0%	21,73
Transporte, almacenamiento y comunicaciones	257,97	2,7%	6,68	5,6%	13,62
Intermediación financiera	89,28	-3,0%	-2,80	-3,4%	-3,18
Actividades inmobiliarias, empresariales y de alquiler	307,52	0,5%	1,61	11,7%	32,15
Administración pública y defensa; planes de seguridad social de afiliación obligatoria	139,67	2,1%	2,92	0,5%	0,63
Enseñanza	199,97	2,0%	3,85	4,6%	8,80
Servicios sociales y de salud	162,17	3,8%	5,99	17,9%	24,56
Otras actividades de servicios comunitarios, sociales y personales	131,04	3,2%	4,04	-7,0%	-9,82
Hogares privados con servicio doméstico	251,13	1,6%	3,99	-3,3%	-8,51
Organizaciones y órganos extraterritoriales	1,23	84,9%	0,56	-13,4%	-0,19
TOTAL	3.185,03	0,4%	11,47	4,9%	147,76

Fuente: INE, septiembre 2011

²El cuadro anexo A.3. (página 15) incluye los niveles de ocupación por rama de actividad económica, tanto para el trimestre móvil actual como para el trimestre móvil anterior y el mismo trimestre del año pasado (junio-agosto 2010).

Según la información anterior, en términos del número de empleos generados, los sectores más dinámicos durante el último trimestre móvil fueron: transporte, almacenamiento y comunicaciones (con 6 mil empleos adicionales); industrias manufactureras (6 mil empleos adicionales), y, servicios sociales y de salud (también con 6 mil empleos más).

Por otra parte, si la comparación se efectúa con respecto al trimestre junio-agosto 2010, se destaca el importante número de ocupaciones generadas por las ramas de industrias manufactureras (33 mil empleos); actividades inmobiliarias, empresariales y de alquiler (32 mil empleos); y, construcción (28 mil empleos).



ANEXO



CUADRO A.1.
REGIÓN METROPOLITANA DE SANTIAGO
POBLACIÓN MAYOR DE 15 AÑOS, TASA DE PARTICIPACIÓN, FUERZA DE TRABAJO, OCUPADOS, DESOCUPADOS Y TASA DE DESOCUPACIÓN
TRIMESTRES MÓVILES JUNIO-AGOSTO 2010 / JUNIO-AGOSTO 2011
(miles de personas)

Período	Pobl. > 15 años	Tasa Particip.	Fuerza Trabajo	Ocupados	Desocupados	Cesantes	Buscan trab. por 1º vez	Tasa Desocup.
Jun - Ago 2010	5.376,99	61,4%	3.299,16	3.037,27	261,89	230,04	31,85	7,9%
Jul - Sep 2010	5.382,43	61,8%	3.327,03	3.067,18	259,85	232,27	27,59	7,8%
Ago - Oct 2010	5.387,88	61,3%	3.300,10	3.052,17	247,93	216,81	31,12	7,5%
Sep - Nov 2010	5.393,32	61,5%	3.315,11	3.081,56	233,55	202,56	30,99	7,0%
Oct - Dic 2010	5.398,76	61,6%	3.324,09	3.084,20	239,89	205,15	34,74	7,2%
Nov 2010 - Ene 2011	5.404,21	61,7%	3.335,17	3.091,55	243,62	203,73	39,89	7,3%
Dic 2010 - Feb 2011	5.409,64	61,4%	3.323,20	3.092,36	230,83	190,83	40,00	6,9%
Ene - Mar 2011	5.415,08	61,7%	3.341,90	3.104,28	237,62	206,11	31,51	7,1%
Feb - Abr 2011	5.420,52	62,0%	3.362,40	3.124,03	238,37	213,82	24,55	7,1%
Mar - May 2011	5.425,97	62,6%	3.399,11	3.150,04	249,07	223,65	25,41	7,3%
Abr - Jun 2011	5.431,41	63,1%	3.424,91	3.185,80	239,12	212,97	26,15	7,0%
May - Jul 2011	5.436,84	63,0%	3.422,74	3.173,55	249,18	216,62	32,56	7,3%
Jun - Ago 2011	5.442,22	63,1%	3.432,56	3.185,03	247,53	220,53	27,00	7,2%

Fuente: INE, septiembre 2011

CUADRO A.2.
REGIÓN METROPOLITANA DE SANTIAGO
OCUPADOS POR CATEGORÍA OCUPACIONAL
TRIMESTRES MÓVILES JUNIO-AGOSTO 2010 / JUNIO-AGOSTO 2011
(miles de personas)

Categoría	Jun - Ago 2010	May - Jul 2011	Jun - Ago 2011
Empleadores	131,01	138,98	138,47
Cuenta propia	612,96	637,61	636,60
Asalariado	2.076,42	2.197,75	2.210,73
Personal de Servicio	166,19	169,34	166,80
Familiar no remunerado	50,68	29,87	32,42
TOTAL	3.037,27	3.173,55	3.185,03

Fuente: INE, septiembre 2011

**CUADRO A.3.
REGIÓN METROPOLITANA DE SANTIAGO
OCUPADOS POR RAMA DE ACTIVIDAD ECONÓMICA
TRIMESTRES JUNIO-AGOSTO 2010 / JUNIO-AGOSTO 2011
(miles de personas)**

Rama de Actividad Económica	Jun - Ago 2010	May - jul 2011	Jun - Ago 2011
Agricultura, ganadería, caza y silvicultura	69,05	82,14	85,41
Explotación de minas y canteras	14,90	26,02	25,62
Industrias manufactureras	401,80	428,72	434,80
Suministro de electricidad, gas y agua	20,90	17,71	16,25
Construcción	234,91	276,43	263,27
Comercio al por mayor y al por menor; reparación de vehículos automotores, motocicletas, efectos personales y enseres domésticos	726,78	724,33	710,96
Hoteles y restaurantes	87,01	105,05	108,74
Transporte, almacenamiento y comunicaciones	244,34	251,29	257,97
Intermediación financiera	92,46	92,08	89,28
Actividades inmobiliarias, empresariales y de alquiler	275,37	305,91	307,52
Administración pública y defensa; planes de seguridad social de afiliación obligatoria	139,04	136,76	139,67
Enseñanza	191,17	196,11	199,97
Servicios sociales y de salud	137,61	156,18	162,17
Otras actividades de servicios comunitarios, sociales y personales	140,86	127,00	131,04
Hogares privados con servicio doméstico	259,65	247,14	251,13
Organizaciones y organos extraterritoriales	1,42	0,66	1,23
TOTAL	3.037,27	3.173,55	3.185,03

Fuente: INE, septiembre 2011