



**SITUACIÓN DEL EMPLEO Y DESOCUPACIÓN
EN LA REGIÓN METROPOLITANA DE SANTIAGO**
Trimestre móvil
JULIO-SEPTIEMBRE 2011
(RESULTADOS ENCUESTA DE EMPLEO - INE)

Santiago, noviembre 2011

PRESENTACIÓN

El presente documento contiene un análisis de las últimas cifras de empleo y desocupación registradas en la Región Metropolitana de Santiago durante el trimestre julio-septiembre 2011 y que fueron entregadas por el Instituto Nacional de Estadísticas (INE).

El informe contiene datos de la evolución de la fuerza de trabajo, ocupación y desocupación regional. Asimismo, contempla información de ocupación por categoría y rama de actividad económica. Además, se entregan las tasas de desocupación registradas en las seis provincias de la región.

Esperamos que este trabajo constituya una fuente útil de información para las autoridades de la región, así como para el público en general.

Aliro Caimapo Oyarzo
Secretario Regional Ministerial de Planificación y Coordinación
Región Metropolitana de Santiago



“SITUACIÓN DEL EMPLEO Y LA DESOCUPACIÓN EN LA REGIÓN METROPOLITANA DE SANTIAGO - Trimestre móvil julio-septiembre 2011”

RESUMEN EJECUTIVO

Los resultados de la Nueva Encuesta Nacional de Empleo, NENE, aplicada por el Instituto Nacional de Estadísticas, INE, señalan que la tasa de desocupación en la Región Metropolitana de Santiago alcanzó durante el trimestre móvil julio-septiembre 2011 al **7,4%** de la fuerza de trabajo regional (**también fue 7,4% a nivel nacional**). Esta tasa resultó ser **0,4** punto porcentual más baja que la observada en igual trimestre del año pasado. El número total de desocupados en la región alcanzó a las **255 mil personas (600 mil a nivel nacional)**.

Durante los últimos doce meses la fuerza de trabajo regional creció en **127 mil personas (3,8%)**. El nivel de ocupación registrado en este trimestre superó en **131 mil personas** al observado durante el trimestre junio-agosto de 2010 (un crecimiento de 4,3%). La categoría ocupacional que registró el mayor nivel de expansión fueron los **asalariados con un crecimiento de 117 mil puestos de trabajo** durante el último año.

Por otra parte, las ramas de la actividad económica regional que más puestos de trabajo generaron fueron **la industria manufacturera con 41 mil empleos más; la construcción con 27 mil empleos adicionales; y, las actividades inmobiliarias, empresariales y de alquiler con 24 mil empleos**.

En cuanto a la situación de desempleo en las distintas provincias de la región, la tasa de desempleo más alta correspondió a la provincia de **Talagante (8,5%)** y la más baja a **Melipilla (6,4%)**. El desglose del desempleo por provincias es el siguiente:

▪ Talagante	8,5%
▪ Santiago	7,5%
▪ Maipo	7,4%
▪ Chacabuco	7,0%
▪ Cordillera	6,5%
▪ Melipilla	6,4%

La tasa de desempleo masculina alcanzó al 6,6% y la femenina fue de 8,4%. Entre las mujeres de la región, la participación en la fuerza de trabajo llegó al 52,5% (47,5% a nivel nacional). **En el grupo de jóvenes entre 20 y 24 años la tasa de desocupación correspondiente alcanza a 15,4%**.

I. ANÁLISIS GLOBAL DE LA SITUACIÓN DEL EMPLEO EN LA REGIÓN

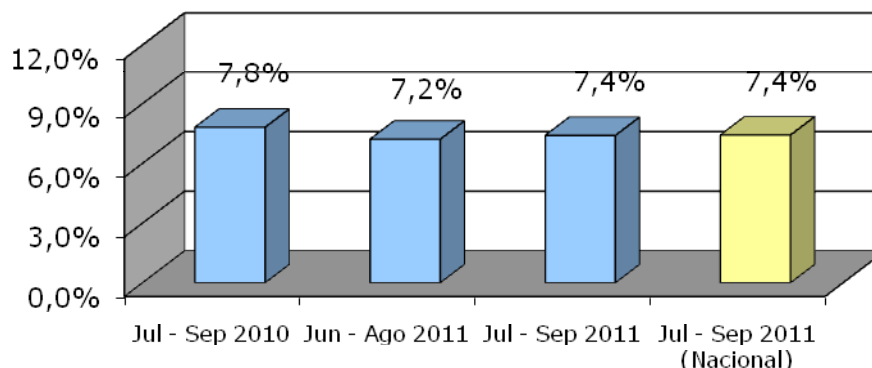
1. Tasa de desocupación

Las últimas cifras entregadas por el Instituto Nacional de Estadísticas, INE, señalan que la tasa de desocupación en la Región Metropolitana de Santiago, RMS, durante el trimestre móvil julio-septiembre 2011, alcanzó al **7,4%** de la fuerza de trabajo regional.

Lo anterior significa que el porcentaje de desocupados aumentó en 0,2 punto porcentual con respecto al registrado durante el trimestre móvil inmediatamente anterior (junio-agosto 2011), cuando la tasa respectiva alcanzó al 7,2%.

Por otro lado, la tasa de desocupación fue inferior a la del mismo trimestre del año pasado (julio-septiembre 2010) en 0,4 punto porcentual, oportunidad en que el porcentaje de desocupados fue de 7,8% (Ver gráfico 1).

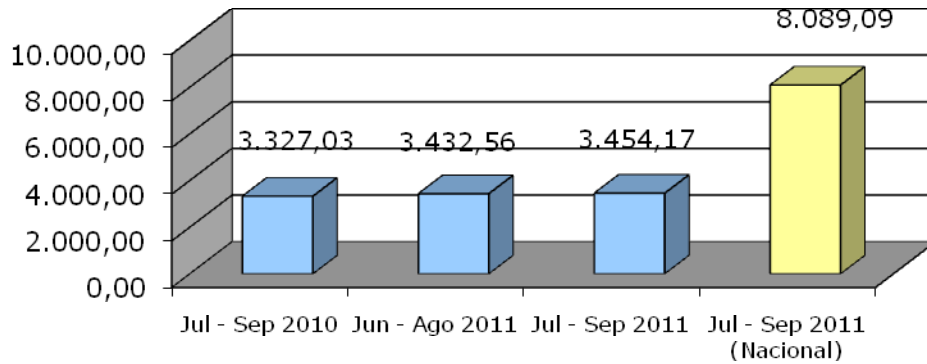
GRÁFICO 1
REGIÓN METROPOLITANA DE SANTIAGO
TASA DE DESEMPLEO
(Porcentaje)



2. Fuerza de trabajo

El nivel de la fuerza de trabajo regional durante el trimestre móvil julio-septiembre 2011 alcanzó a 3.454.170 personas. Esto significa que la fuerza laboral aumentó en 21.610 personas (0,6%) con respecto al trimestre anterior (junio-agosto 2011) y creció en 127.140 personas (3,8%) en relación al mismo trimestre del año pasado (julio-septiembre 2010) (Ver gráfico 2).

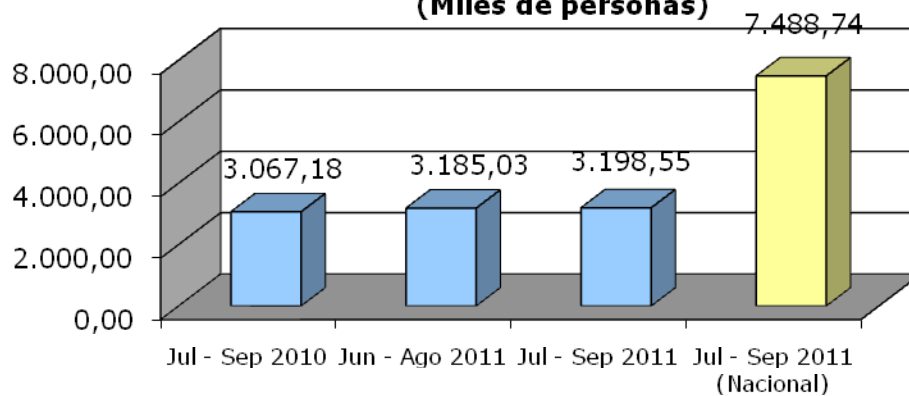
GRÁFICO 2
REGIÓN METROPOLITANA DE SANTIAGO
FUERZA DE TRABAJO
(Miles de personas)



3. Ocupación

El nivel de ocupación regional durante el trimestre móvil julio-septiembre 2011 alcanzó a 3.198.550 personas. Esto significa que la ocupación aumentó en 13.520 personas (0,4%) con respecto al trimestre anterior (junio-agosto 2011) y creció en 131.370 personas (4,3%), en relación al mismo trimestre del año pasado (julio-septiembre 2010) (Ver gráfico 3).

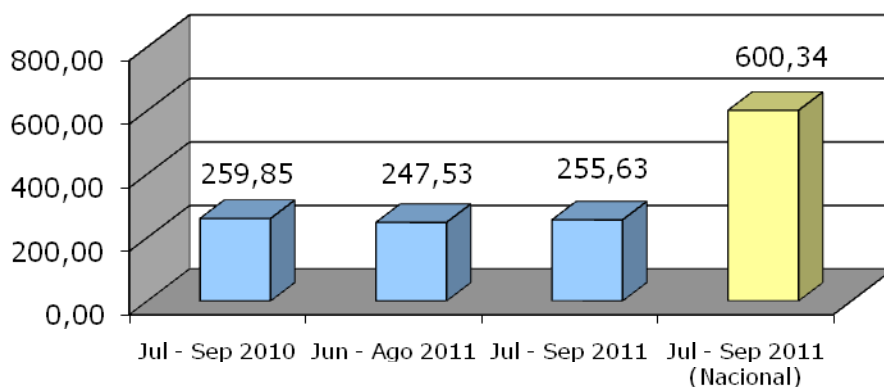
GRÁFICO 3
REGIÓN METROPOLITANA DE SANTIAGO
OCUPADOS
(Miles de personas)



4. Desocupados

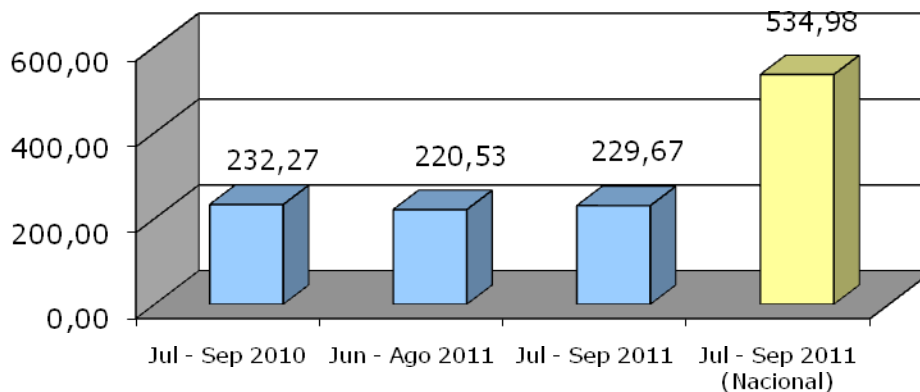
El número de desocupados en la región durante el trimestre móvil julio-septiembre 2011 alcanzó a 255.630 personas. La cifra total de desocupados estuvo compuesta por 229.670 cesantes y 25.950 personas que buscaban trabajo por primera vez. Esto implica que, en relación al trimestre anterior (junio-agosto 2011), los desocupados aumentaron en 8.090 personas (3,3%). En comparación al mismo trimestre del año pasado (julio-septiembre 2010), el número de desocupados cayó en 4.230 personas (-1,6%) (Ver gráfico 4).

GRÁFICO 4
REGIÓN METROPOLITANA DE SANTIAGO
DESOCUPADOS
(Miles de personas)



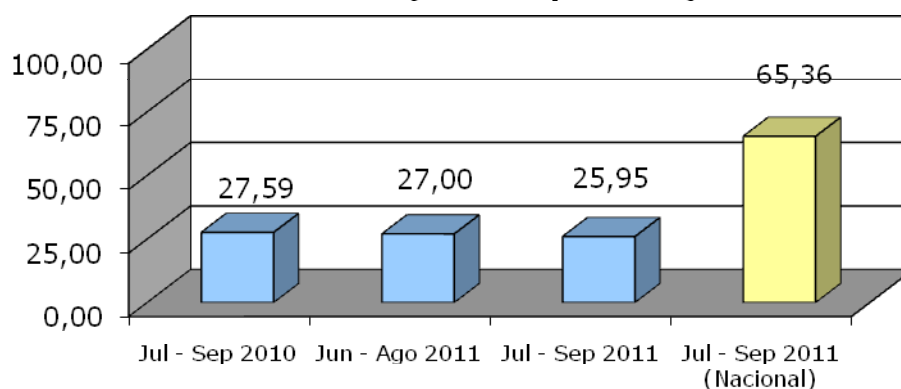
El número de cesantes aumentó en 9.140 personas (4,1%) con respecto al nivel observado en el trimestre móvil anterior (junio-agosto 2011) y fue inferior en 2.590 personas (-1,1%) al que se registró durante el mismo trimestre del año pasado (julio-septiembre 2010) (Ver gráfico 5).

GRÁFICO 5
REGIÓN METROPOLITANA DE SANTIAGO
CESANTES
(Miles de personas)



El número de desocupados que buscaban trabajo por primera vez disminuyó en 1.050 personas (-3,9%) con respecto al trimestre móvil anterior (junio-agosto 2011) y cayó en 1.640 personas (-5,9%) en relación al mismo trimestre del año pasado (julio-septiembre 2010) (Ver gráfico 6).

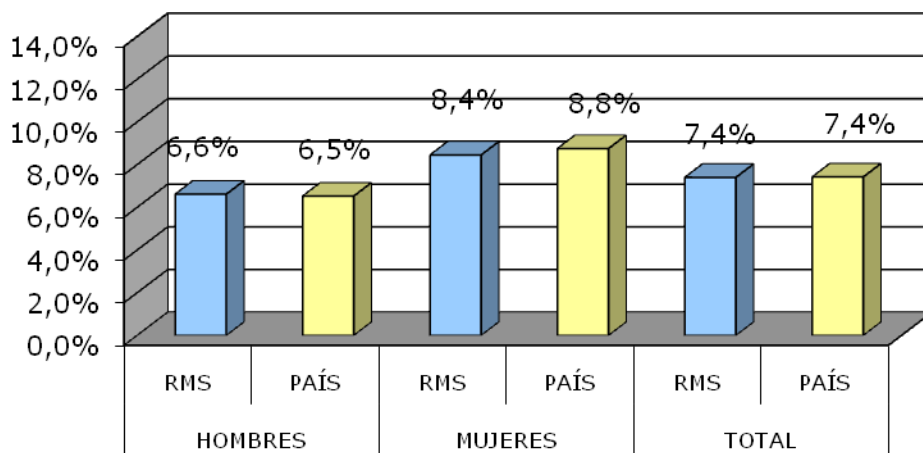
GRÁFICO 6
REGIÓN METROPOLITANA DE SANTIAGO
BUSCAN TRABAJO POR 1º VEZ
(Miles de personas)



5. Tasas de desocupación y participación por sexo

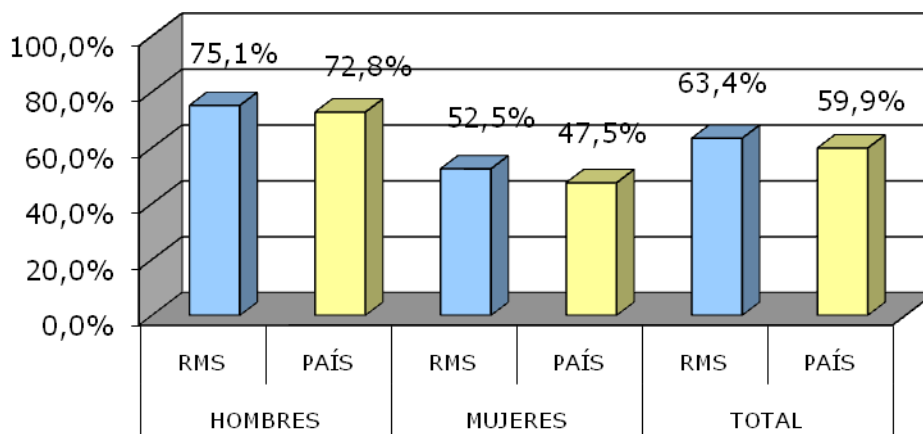
Respecto a la situación del desempleo distinguiendo según sexo, durante el trimestre móvil julio-septiembre 2011, la tasa de desocupación correspondiente a los hombres en la RMS alcanzó al 6,6%. Entre las mujeres la tasa de desocupación llegó al 8,4% (Ver gráfico 7).

GRÁFICO 7
REGIÓN METROPOLITANA DE SANTIAGO
TASA DE DESOCUPACIÓN SEGÚN SEXO Y TOTAL
Julio - Septiembre 2011
(porcentaje)



La tasa de participación laboral, esto es, el porcentaje de la población regional mayor de 15 años que forma parte de la fuerza de trabajo, alcanzó durante el trimestre móvil julio-septiembre 2011 al 63,4% (Ver gráfico 8). La tasa de participación masculina llegó al 75,1% y la femenina fue de 52,5%.

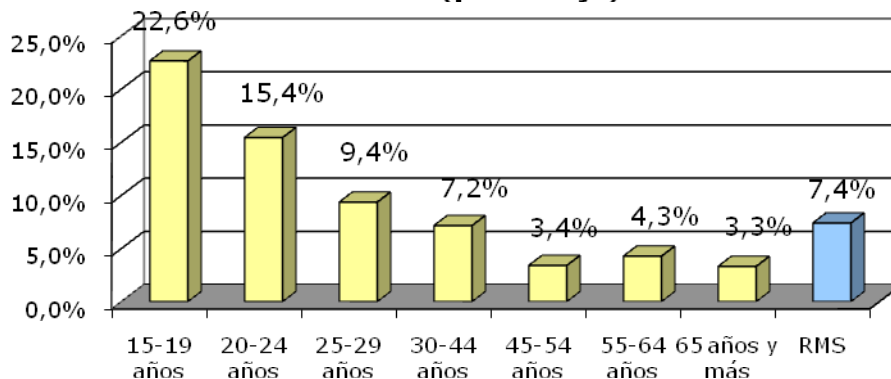
GRÁFICO 8
REGIÓN METROPOLITANA DE SANTIAGO
TASA DE PARTICIPACIÓN SEGÚN SEXO Y TOTAL
Julio - Septiembre 2011
(porcentaje)



6. Tasas de desocupación por grupos de edad

El examen de las tasas de desocupación en la RMS, según grupos de edad, revela que el porcentaje más alto de desocupados durante el trimestre móvil julio-septiembre 2011, correspondió al grupo de jóvenes entre 15 y 19 años, con una tasa de 22,6%. La segunda tasa más elevada se observó en el tramo etario de 20 a 24 años, con un porcentaje que alcanzó al 15,4% (Gráfico 9).

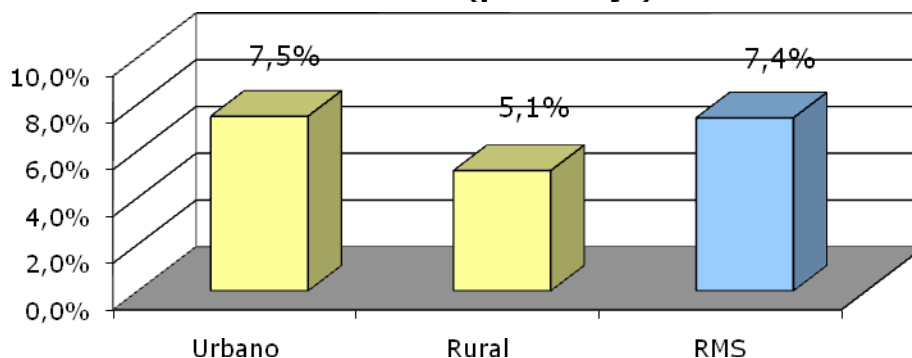
GRÁFICO 9
REGIÓN METROPOLITANA DE SANTIAGO
TASAS DE DESOCUPACIÓN SEGÚN GRUPOS DE EDAD
Julio - Septiembre 2011
(porcentaje)



7. Tasas de desocupación por zona

Durante el trimestre julio-septiembre 2011, la tasa de desocupación en la zona urbana de la RMS alcanzó al 7,5%. Por su parte, la desocupación en la zona rural llegó al 5,1%. (Ver gráfico 10).

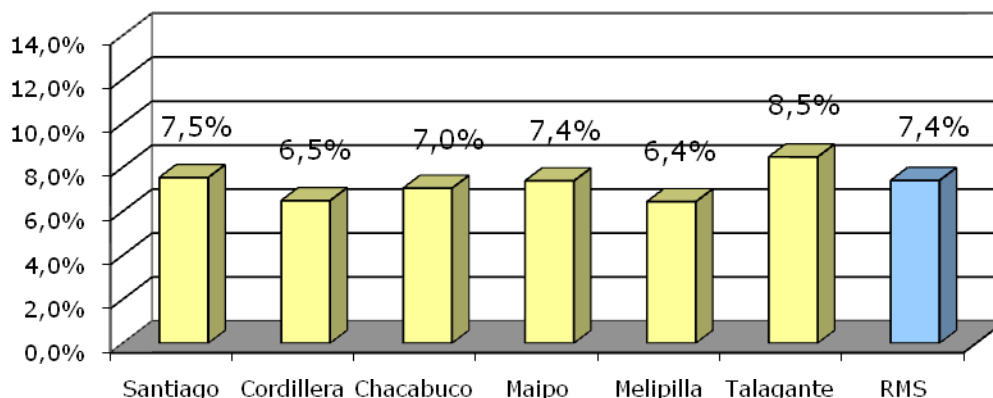
GRÁFICO 10
PROVINCIA DE SANTIAGO
TASAS DE DESOCUPACIÓN SEGÚN ZONA
Julio - Septiembre 2011
(porcentaje)



8. Tasas de desocupación por provincias

En cuanto a las tasas de desocupación por provincias, el porcentaje más alto se observó en Talagante (8,5%); la segunda tasa provincial más elevada correspondió a Santiago (7,5%) y la tercera, a Maipo (7,4%). En tanto, las provincias con menor porcentaje de desocupación fueron Melipilla (6,4%), Cordillera (6,5%) y Chacabuco (7,0%).

GRÁFICO 11
REGIÓN METROPOLITANA DE SANTIAGO
TASAS DE DESOCUPACIÓN SEGÚN PROVINCIA
Julio - Septiembre 2011
(porcentajes)



II. OCUPACIÓN POR CATEGORÍA¹

Los datos del Cuadro 1 permiten observar la variación en los niveles de ocupación regional distinguiendo por la categoría a la que pertenecen los ocupados. Con respecto al trimestre móvil anterior (junio-agosto 2011), se destaca el incremento en la ocupación de la categoría asalariados, cuyo nivel se expandió en 13 mil puestos de trabajo.

Al comparar los niveles de ocupación de cada categoría con los que corresponden al trimestre julio-septiembre 2010, se observa que las categorías con el mayor número de empleos generados corresponden a trabajadores asalariados con 117 mil empleos adicionales y cuenta propia con casi 12 mil plazas más.

CUADRO 1					
REGIÓN METROPOLITANA DE SANTIAGO					
OCUPADOS POR CATEGORÍA OCUPACIONAL					
PERÍODO JULIO-SEPTIEMBRE 2010 / JULIO-SEPTIEMBRE 2011					
Categoría Ocupacional	Jul - Sep 2011 (miles)	Var. respecto a trim. Jun - Ago 2011		Var. respecto a trim. Jul - Sep 2010	
		%	en miles	%	en miles
Empleadores	141,48	2,2%	3,00	5,6%	7,48
Cuenta propia	631,77	-0,8%	-4,83	1,9%	11,92
Asalariado	2.224,00	0,6%	13,26	5,6%	117,18
Personal de Servicio	166,46	-0,2%	-0,34	4,2%	6,73
Familiar no remunerado	34,84	7,5%	2,43	-25,5%	-11,94
TOTAL	3.198,55	0,4%	13,52	4,3%	131,37

Fuente: INE, octubre 2011

¹ El cuadro anexo A.2. (página 14) incluye los niveles de ocupación por categoría ocupacional, tanto para el trimestre móvil actual, como para el trimestre móvil anterior y al mismo trimestre del año pasado (julio-septiembre 2010).

III. OCUPACIÓN POR RAMA DE ACTIVIDAD ECONÓMICA²

Los datos del Cuadro 2 permiten apreciar el cambio observado en los niveles de ocupación regional por rama de actividad económica, tanto en relación al trimestre móvil anterior (junio-agosto 2011), como con respecto al mismo trimestre del año pasado (julio-septiembre 2010).

CUADRO 2					
REGIÓN METROPOLITANA DE SANTIAGO					
OCUPADOS POR RAMA DE ACTIVIDAD ECONÓMICA					
PERÍODO JULIO-SEPTIEMBRE 2010 / JULIO-SEPTIEMBRE 2011					
Rama de Actividad Económica	Jul - Sep 2011 (miles)	Var. respecto a trim. Jun - Ago 2011		Var. respecto a trim. Jul - Sep 2010	
		%	en miles	%	en miles
Agricultura, ganadería, caza y silvicultura	83,25	-2,5%	-2,16	25,6%	16,95
Explotación de minas y canteras	22,70	-11,4%	-2,92	35,7%	5,97
Industrias manufactureras	442,32	1,7%	7,52	10,3%	41,16
Suministro de electricidad, gas y agua	14,20	-12,6%	-2,05	-39,0%	-9,07
Construcción	273,07	3,7%	9,80	11,0%	27,08
Comercio al por mayor y al por menor; reparación de vehículos automotores, motocicletas, efectos personales y enseres domésticos	717,07	0,9%	6,11	-3,1%	-22,81
Hoteles y restaurantes	104,90	-3,5%	-3,84	11,9%	11,13
Transporte, almacenamiento y comunicaciones	256,18	-0,7%	-1,79	5,8%	13,98
Intermediación financiera	85,63	-4,1%	-3,65	-11,7%	-11,33
Actividades inmobiliarias, empresariales y de alquiler	294,41	-4,3%	-13,11	9,1%	24,58
Administración pública y defensa; planes de seguridad social de afiliación obligatoria	152,11	8,9%	12,44	7,0%	9,96
Enseñanza	203,54	1,8%	3,57	4,6%	8,94
Servicios sociales y de salud	162,44	0,2%	0,26	12,9%	18,50
Otras actividades de servicios comunitarios, sociales y personales	129,71	-1,0%	-1,33	-8,2%	-11,54
Hogares privados con servicio doméstico	255,67	1,8%	4,53	3,2%	7,94
Organizaciones y órganos extraterritoriales	1,34	9,7%	0,12	-4,9%	-0,07
TOTAL	3.198,55	0,4%	13,52	4,3%	131,37

Fuente: INE, octubre 2011

²El cuadro anexo A.3. (página 16) incluye los niveles de ocupación por rama de actividad económica, tanto para el trimestre móvil actual como para el trimestre móvil anterior y el mismo trimestre del año pasado (julio-septiembre 2010).

Según la información anterior, en términos del número de empleos generados, los sectores más dinámicos durante el último trimestre móvil fueron: administración pública y defensa (con 12 mil empleos adicionales), construcción (9 mil empleos) e industrias manufactureras (7 mil empleos adicionales).

Por otra parte, si la comparación se efectúa con respecto al trimestre julio-septiembre 2010, se destaca el importante número de ocupaciones generadas por las ramas de industrias manufactureras (41 mil empleos); construcción (27 mil empleos); y, actividades inmobiliarias, empresariales y de alquiler (24 mil empleos).



ANEXO



CUADRO A.1.
REGIÓN METROPOLITANA DE SANTIAGO
POBLACIÓN MAYOR DE 15 AÑOS, TASA DE PARTICIPACIÓN, FUERZA DE TRABAJO, OCUPADOS, DESOCUPADOS Y TASA DE DESOCUPACIÓN
TRIMESTRES MÓVILES JULIO-SEPTIEMBRE 2010 / JULIO-SEPTIEMBRE 2011
(miles de personas)

Período	Pobl. > 15 años	Tasa Particip.	Fuerza Trabajo	Ocupados	Desocupados	Cesantes	Buscan trab. por 1° vez	Tasa Desocup.
Jul - Sep 2010	5.382,43	61,8%	3.327,03	3.067,18	259,85	232,27	27,59	7,8%
Ago - Oct 2010	5.387,88	61,3%	3.300,10	3.052,17	247,93	216,81	31,12	7,5%
Sep - Nov 2010	5.393,32	61,5%	3.315,11	3.081,56	233,55	202,56	30,99	7,0%
Oct - Dic 2010	5.398,76	61,6%	3.324,09	3.084,20	239,89	205,15	34,74	7,2%
Nov 2010 - Ene 2011	5.404,21	61,7%	3.335,17	3.091,55	243,62	203,73	39,89	7,3%
Dic 2010 - Feb 2011	5.409,64	61,4%	3.323,20	3.092,36	230,83	190,83	40,00	6,9%
Ene - Mar 2011	5.415,08	61,7%	3.341,90	3.104,28	237,62	206,11	31,51	7,1%
Feb - Abr 2011	5.420,52	62,0%	3.362,40	3.124,03	238,37	213,82	24,55	7,1%
Mar - May 2011	5.425,97	62,6%	3.399,11	3.150,04	249,07	223,65	25,41	7,3%
Abr - Jun 2011	5.431,41	63,1%	3.424,91	3.185,80	239,12	212,97	26,15	7,0%
May - Jul 2011	5.436,84	63,0%	3.422,74	3.173,55	249,18	216,62	32,56	7,3%
Jun - Ago 2011	5.442,22	63,1%	3.432,56	3.185,03	247,53	220,53	27,00	7,2%
Jul - Sep 2011	5.447,60	63,4%	3.454,17	3.198,55	255,63	229,67	25,95	7,4%

Fuente: INE, octubre 2011

CUADRO A.2.			
REGIÓN METROPOLITANA DE SANTIAGO			
OCUPADOS POR CATEGORÍA OCUPACIONAL			
TRIMESTRES MÓVILES JULIO-SEPTIEMBRE 2010 / JULIO-SEPTIEMBRE 2011			
(miles de personas)			
Categoría	Jul - Sep 2010	Jun - Ago 2011	Jul - Sep 2011
Empleadores	134,00	138,47	141,48
Cuenta propia	619,85	636,60	631,77
Asalariado	2.106,82	2.210,73	2.224,00
Personal de Servicio	159,73	166,80	166,46
Familiar no remunerado	46,78	32,42	34,84
TOTAL	3.067,18	3.185,03	3.198,55
Fuente: INE, octubre 2011			

CUADRO A.3.			
REGIÓN METROPOLITANA DE SANTIAGO			
OCUPADOS POR RAMA DE ACTIVIDAD ECONÓMICA			
TRIMESTRES JULIO-SEPTIEMBRE 2010 / JULIO-SEPTIEMBRE 2011			
(miles de personas)			
Rama de Actividad Económica	Jul - Sep 2010	Jun - Ago 2011	Jul - Sep 2011
Agricultura, ganadería, caza y silvicultura	66,30	85,41	83,25
Explotación de minas y canteras	16,73	25,62	22,70
Industrias manufactureras	401,16	434,80	442,32
Suministro de electricidad, gas y agua	23,27	16,25	14,20
Construcción	245,99	263,27	273,07
Comercio al por mayor y al por menor; reparación de vehículos automotores, motocicletas, efectos personales y enseres domésticos	739,88	710,96	717,07
Hoteles y restaurantes	93,77	108,74	104,90
Transporte, almacenamiento y comunicaciones	242,19	257,97	256,18
Intermediación financiera	96,96	89,28	85,63
Actividades inmobiliarias, empresariales y de alquiler	269,84	307,52	294,41
Administración pública y defensa; planes de seguridad social de afiliación obligatoria	142,15	139,67	152,11
Enseñanza	194,60	199,97	203,54
Servicios sociales y de salud	143,94	162,17	162,44
Otras actividades de servicios comunitarios, sociales y personales	141,25	131,04	129,71
Hogares privados con servicio doméstico	247,73	251,13	255,67
Organizaciones y organos extraterritoriales	1,41	1,23	1,34
TOTAL	3.067,18	3.185,03	3.198,55

Fuente: INE, octubre 2011