



GOBIERNO DE CHILE
SEREMI DE PLANIFICACIÓN Y COORDINACIÓN
REGIÓN METROPOLITANA DE SANTIAGO

SITUACIÓN DEL EMPLEO Y LA DESOCUPACIÓN EN LA REGIÓN METROPOLITANA DE SANTIAGO

Trimestre móvil

FEBRERO-ABRIL 2009

**(INCLUYE PROYECCIÓN TASA DE DESOCUPACIÓN PRÓXIMO TRIMESTRE Y
TASAS DE DESOCUPACIÓN POR PROVINCIAS)**

Santiago, mayo 2009

PRESENTACIÓN

El presente documento contiene un análisis de las últimas cifras de empleo y desocupación en la Región Metropolitana de Santiago, correspondiente al trimestre febrero-abril 2009, entregadas a fines del mes de mayo de 2009 por el Instituto Nacional de Estadísticas (INE).

El presente documento responde a la demanda expresada por parte del Consejo Regional Metropolitano –así como por otras autoridades de la región- en cuanto a la necesidad de contar con más y mejores instrumentos de apoyo a su gestión.

A contar del informe correspondiente al trimestre enero-marzo 2009 se incluye información respecto a las tasas de desempleo por provincias. Asimismo, se entrega una proyección de la tasa de desocupación regional para el próximo trimestre móvil (marzo-mayo 2009) cuya cifra definitiva será dada a conocer por el INE a fines del mes de junio de 2009.

Esperamos que este trabajo constituya una fuente útil de información para las autoridades de la región, así como para el público en general.

Julio Tito Pizarro Saavedra
Secretario Regional Ministerial de Planificación y Coordinación
Región Metropolitana de Santiago

I. ANÁLISIS GLOBAL DE LA SITUACIÓN DEL EMPLEO EN LA REGIÓN

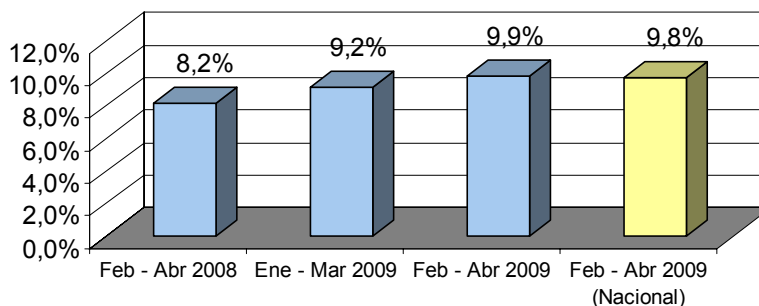
1. Tasa de Desocupación

Las últimas cifras entregadas por el Instituto Nacional de Estadísticas, INE, señalan que la tasa de desocupación en la Región Metropolitana de Santiago durante el trimestre móvil febrero-abril 2009, alcanzó al **9,9%** de la fuerza de trabajo regional.

Esto significa que el porcentaje de desocupados fue superior en 0,7 punto porcentual al correspondiente al trimestre móvil inmediatamente anterior (enero-marzo 2009), cuando la tasa respectiva alcanzó al 9,2%.

Por otro lado, la tasa de desocupación fue 1,7 punto porcentual más alta que la registrada hace un año (trimestre febrero-abril 2008), oportunidad en que el porcentaje de desocupados fue de 8,2% (ver Gráfico 1).

GRÁFICO 1
REGIÓN METROPOLITANA DE SANTIAGO
TASA DE DESEMPLEO
(porcentaje)

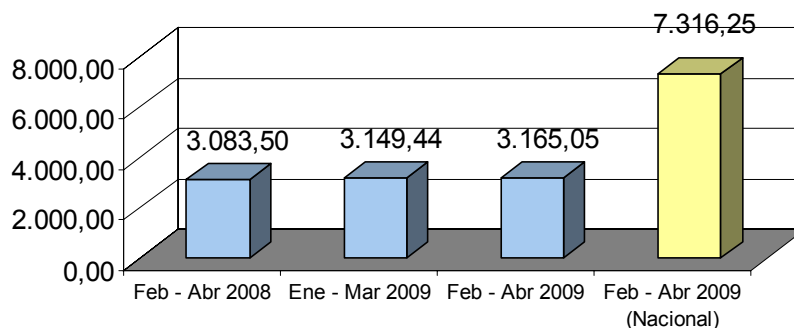


2. Fuerza de Trabajo

El nivel de la fuerza de trabajo regional durante el trimestre móvil febrero-abril 2009 alcanzó a 3.165.050 personas.

Esto significa que la fuerza laboral aumentó en 15.610 personas (0,5%) con respecto al trimestre anterior (enero-marzo 2009) y creció en 81.550 personas (2,6%) en relación al mismo trimestre del año pasado (febrero-abril 2008) (ver Gráfico 2).

GRÁFICO 2
REGIÓN METROPOLITANA DE SANTIAGO
FUERZA DE TRABAJO
(miles de personas)

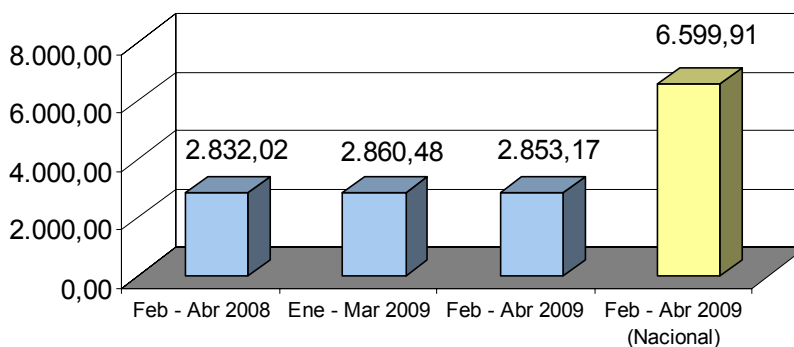


3. Ocupación

El nivel de ocupación regional durante el trimestre móvil febrero-abril 2009 alcanzó a 2.853.170 personas.

Esto significa que la ocupación disminuyó en 7.300 personas (-0,3%) con respecto al trimestre anterior (enero-marzo 2009) y creció en 21.160 personas (0,7%) en relación al mismo trimestre del año pasado (febrero-abril 2008) (ver Gráfico 3).

GRÁFICO 3
REGIÓN METROPOLITANA DE SANTIAGO
OCUPADOS
(miles de personas)

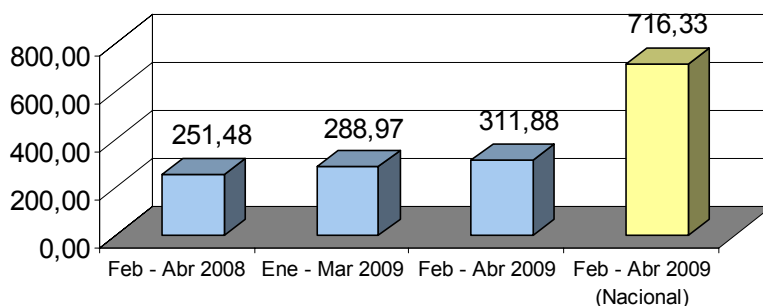


4. Desocupados

El número de desocupados en la Región durante el trimestre móvil febrero-abril 2009 alcanzó a 311.880 personas. La cifra total de desocupados estuvo compuesta por 278.100 cesantes y 33.780 personas que buscan trabajo por primera vez.

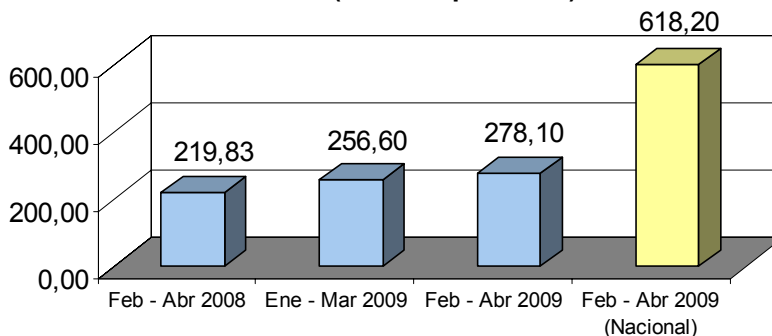
Esto implica que en relación al trimestre anterior (enero-marzo 2009) los desocupados aumentaron en 22.910 personas (7,9%). En cambio, en comparación al mismo trimestre del año pasado (febrero-abril 2008) el número de desocupados aumentó en 60.400 personas (24,0%) (ver Gráfico 4).

GRÁFICO 4
REGIÓN METROPOLITANA DE SANTIAGO
DESOCUPADOS
(miles de personas)



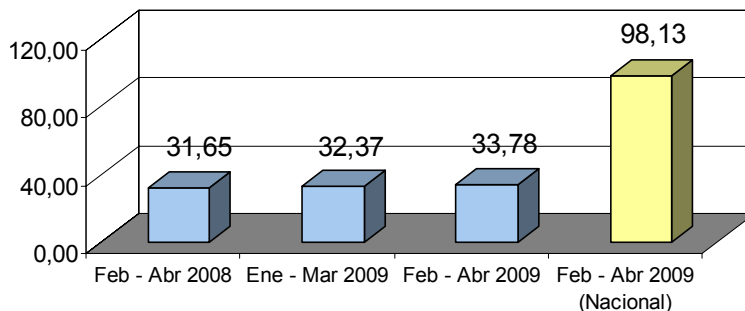
El número de cesantes aumentó en 21.500 personas (8,4%) con respecto al nivel observado en el trimestre móvil anterior (enero-marzo 2009) y superó en 58.270 personas (26,5%) al que se registró durante el mismo trimestre del año pasado (febrero-abril 2008) (ver Gráfico 5).

GRÁFICO 5
REGIÓN METROPOLITANA DE SANTIAGO
CESANTES
(miles de personas)



El número de desocupados que buscan trabajo por primera vez, aumentó en 1.410 personas (4,4%) con respecto al trimestre móvil anterior (enero-marzo 2009) y creció en 2.120 personas (6,7%) en relación al mismo trimestre del año pasado (febrero-abril 2008) (ver Gráfico 6).

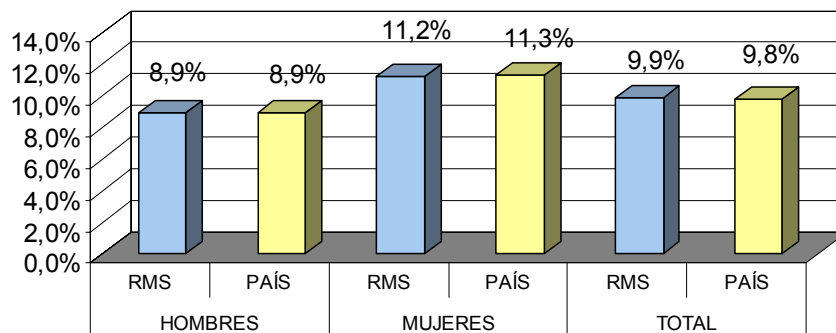
GRÁFICO 6
REGIÓN METROPOLITANA DE SANTIAGO
BUSCAN TRABAJO POR 1° VEZ
(miles de personas)



5. Tasas de Desocupación y Participación por Sexo

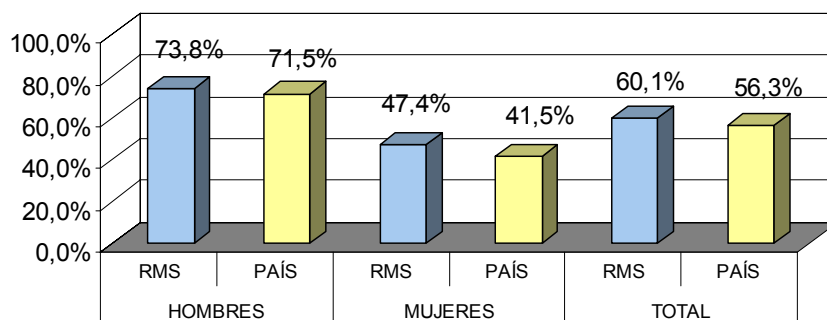
Respecto a la situación del desempleo distinguiendo según el sexo, durante el trimestre móvil febrero-abril 2009 la tasa de desocupación correspondiente a los hombres en la Región Metropolitana de Santiago alcanzó al 8,9%. Por su parte, la tasa desocupación de las mujeres alcanzó al 11,2% (ver Gráfico 7).

GRÁFICO 7
REGIÓN METROPOLITANA DE SANTIAGO
TASA DE DESOCUPACIÓN SEGÚN SEXO Y TOTAL
Febrero - Abril 2009
(porcentaje)



La tasa de participación laboral, esto es, el porcentaje de la población regional mayor de 15 años que forma parte de la fuerza de trabajo, alcanzó durante el trimestre móvil febrero-abril 2009 al 60,1% (ver Gráfico 8). La tasa de participación masculina alcanzó durante el trimestre móvil febrero-abril 2009 al 73,8%. La tasa de participación femenina, por su parte, fue de 47,4%.

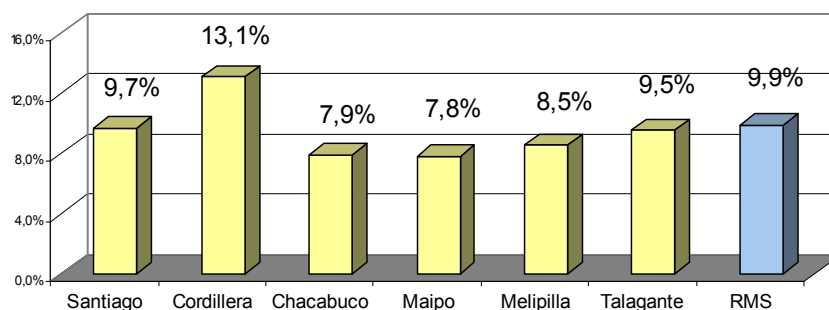
GRÁFICO 8
REGIÓN METROPOLITANA DE SANTIAGO
TASA DE PARTICIPACIÓN SEGÚN SEXO Y TOTAL
Febrero - Abril 2009
(porcentaje)



6. Tasas de Desocupación por Provincias

En cuanto a las tasas de desocupación por provincias (ver Gráfico 9), la tasa más alta se observó en la provincia de Cordillera (13,1%); la segunda tasa provincial más elevada correspondió a la provincia de Santiago (9,7%) y la tercera a Talagante (9,5%). Por el contrario, las provincias con menor porcentaje de desocupación fueron Maipo (7,8%), Chacabuco (7,9%) y Melipilla (8,5%).

GRÁFICO 9
REGIÓN METROPOLITANA DE SANTIAGO
TASAS DE PARTICIPACIÓN SEGÚN PROVINCIA
Febrero - Abril 2009
(porcentajes)



II. ANÁLISIS POR SECTOR DE ACTIVIDAD ECONÓMICA¹

1. Situación respecto a trimestre anterior (enero-marzo 2009)

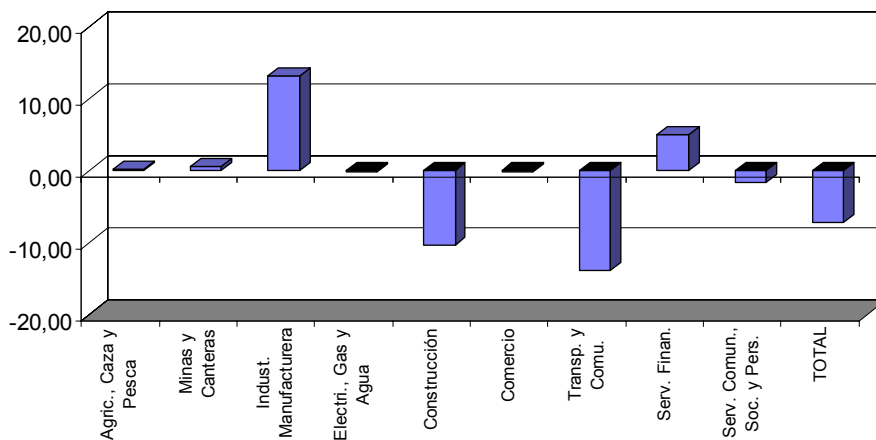
Si se comparan los niveles de ocupación regional por rama de actividad económica estimados durante el trimestre febrero-abril 2009 con los correspondientes al trimestre anterior (enero-marzo 2009), se observa que la ocupación aumentó en los siguientes sectores (ver Gráfico 10):

▪ Industria Manufacturera	13.200 empleos
▪ Servicios Financieros	5.030 empleos
▪ Minas y Canteras	520 empleos
▪ Agricultura, Caza y Pesca	140 empleos

y disminuyó en los sectores:

▪ Transporte y Comunicaciones	13.900 empleos
▪ Construcción	10.300 empleos
▪ Servicios Comunales, Sociales y Personales	1.630 empleos
▪ Electricidad, Gas y Agua	200 empleos
▪ Comercio	150 empleos

GRÁFICO 10
REGIÓN METROPOLITANA DE SANTIAGO
VARIACIÓN NIVEL DE OCUPACIÓN SEGÚN RAMA DE ACTIVIDAD ECONÓMICA
Trim. Ene - Mar 2009 / Feb - Abr 2009
(miles de personas)



¹ Ver Cuadro anexo A.2. con los niveles de ocupación por rama de actividad económica.

2. Situación respecto al mismo trimestre del año pasado (febrero-abril 2008)

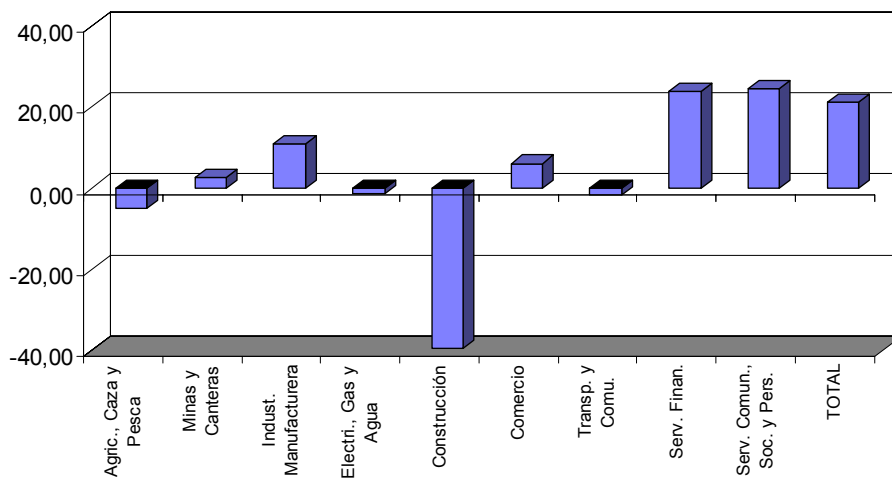
Si se comparan los niveles de ocupación regional por rama de actividad económica estimados durante el trimestre febrero-abril 2009 con los correspondientes al mismo trimestre del año anterior (febrero-abril 2008), se observa que la ocupación aumentó en los sectores (ver Gráfico 11):

- Servicios, Comunales, Sociales y Personales 24.650 empleos
- Servicios Financieros 23.850 empleos
- Industria Manufacturera 11.100 empleos
- Comercio 6.160 empleos
- Minas y Canteras 2.700 empleos

y disminuyó en los sectores:

- Construcción 39.440 empleos
- Agricultura, Caza y Pesca 4.910 empleos
- Transporte y Comunicaciones 1.540 empleos
- Electricidad, Gas y Agua 1.410 empleos

GRÁFICO 11
REGIÓN METROPOLITANA DE SANTIAGO
VARIACIÓN NIVEL DE OCUPACIÓN SEGÚN RAMA DE ACTIVIDAD ECONÓMICA
Trim. Feb - Abr 2008 / Feb - Abr 2009
(miles de personas)



III. PROYECCIÓN TASA DESOCUPACIÓN PRÓXIMO TRIMESTRE (MARZO-MAYO 2009)

Se aplicó el modelo X-11 ARIMA para proyectar los niveles de la fuerza de trabajo y la ocupación regional al trimestre marzo-mayo 2009, utilizando datos obtenidos del INE, correspondientes a series históricas en la Región para ambas variables durante el período 1998-2009².

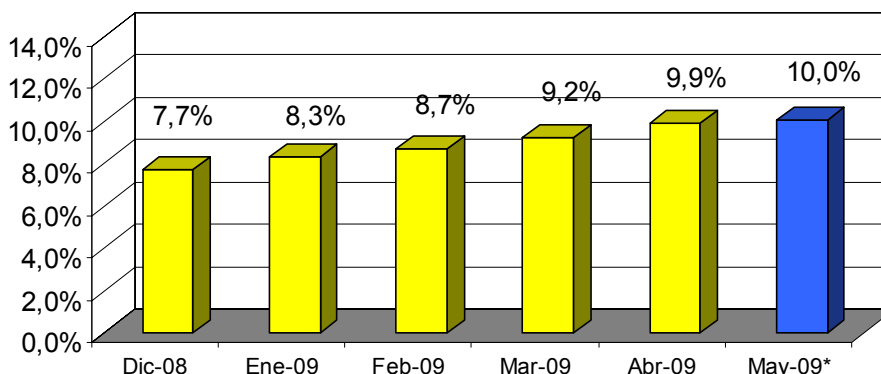
La estimación de la fuerza de trabajo y del nivel de ocupación permitió obtener, por diferencia, el número proyectado de desocupados.

El número estimado de desocupados, como proporción de la fuerza de trabajo, arroja una proyección para la tasa de desocupación regional de **10,0%** durante el trimestre móvil marzo-mayo 2009.

REGIÓN METROPOLITANA TASAS DE DESOCUPACIÓN

Trimestre móvil (INE)	Tasa INE	Proyección Seremi de Planificación	Desviación
Oct - Dic 2008	7,7%	6,9%	-0,8%
Nov 2008 - Ene 2009	8,3%	7,9%	-0,4%
Dic 2008 - Feb 2009	8,7%	8,4%	-0,3%
Ene - Mar 2009	9,2%	9,1%	0,1%
Feb - Abr 2009	9,9%	9,4%	-0,5%
Mar - May 2009	?	10,0%	-

REGIÓN METROPOLITANA DE SANTIAGO TASAS DE DESEMPLEO 2008-2009



*: proyección Seremi de Planificación y Coordinación Región Metropolitana

² La serie de datos históricos empalmados hacia atrás de acuerdo a la nueva encuesta de empleo del INE llega hasta el trimestre móvil diciembre 1997-febrero de 1998.

ANEXO

CUADRO A.1.
REGIÓN METROPOLITANA DE SANTIAGO
POBLACIÓN MAYOR DE 15 AÑOS, TASA DE PARTICIPACIÓN, FUERZA DE TRABAJO, OCUPADOS, DESOCUPADOS Y TASA DE DESOCUPACIÓN
TRIMESTRES MÓVILES FEBRERO-ABRIL 2008 / FEBRERO-ABRIL 2009
(miles de personas)

Período	Pobl. > 15 años	Tasa Particip.	Fuerza Trabajo	Ocupados	Desocupados	Cesantes	Buscan trab. por 1° vez	Tasa Desocup.	
2008	Feb - Abr	5.180,23	59,5%	3.083,50	2.832,02	251,48	219,83	31,65	8,2%
	Mar - May	5.187,36	59,9%	3.105,22	2.847,21	258,01	228,64	29,37	8,3%
	Abr - Jun	5.194,47	60,4%	3.135,83	2.860,59	275,23	249,99	25,24	8,8%
	May - Jul	5.201,58	60,8%	3.162,79	2.894,47	268,32	243,33	24,99	8,5%
	Jun - Ago	5.208,67	60,5%	3.149,22	2.890,40	258,82	233,89	24,93	8,2%
	Jul - Sep	5.215,78	59,9%	3.126,41	2.898,71	227,71	205,25	22,46	7,3%
	Ago - Oct	5.222,90	59,8%	3.125,18	2.901,45	223,73	203,85	19,88	7,2%
	Sep - Nov	5.230,02	60,2%	3.149,03	2.917,45	231,58	215,50	16,08	7,4%
	Oct - Dic	5.237,11	60,6%	3.175,41	2.930,93	244,48	220,10	24,39	7,7%
	2009	Nov - Ene	5.244,28	60,2%	3.158,15	2.897,32	260,83	230,63	30,20
Dic - Feb		5.251,36	59,9%	3.145,38	2.872,89	272,49	237,38	35,11	8,7%
Ene - Mar		5.258,44	59,9%	3.149,44	2.860,48	288,97	256,60	32,37	9,2%
Feb - Abr		5.265,57	60,1%	3.165,05	2.853,17	311,88	278,10	33,78	9,9%

Fuente: INE, Mayo 2009

CUADRO A.2.
REGIÓN METROPOLITANA DE SANTIAGO
OCUPADOS POR RAMA DE ACTIVIDAD ECONÓMICA
TRIMESTRES MÓVILES FEBRERO-ABRIL 2008 / FEBRERO-ABRIL 2009
(miles de personas)

Actividad	Feb - Abr 2008	Ene - Mar 2009	Feb - Abr 2009
Agricultura, Caza y Pesca	82,26	77,21	77,35
Minas y Canteras	6,77	8,95	9,47
Industria Manufacturera	457,60	455,50	468,70
Electricidad, Gas y Agua	10,52	9,31	9,10
Construcción	266,92	237,77	227,47
Comercio	605,53	611,84	611,68
Transporte y Comunicaciones	259,87	272,23	258,33
Servicios Financieros	370,91	389,74	394,76
Serv. Comun., Soc. y Pers.	771,65	797,93	796,30
TOTAL	2.832,02	2.860,48	2.853,17

Fuente: INE, Mayo 2009