



**GOBIERNO DE CHILE**  
**SEREMI DE PLANIFICACIÓN Y COORDINACIÓN**  
**REGIÓN METROPOLITANA DE SANTIAGO**

# **SITUACIÓN DEL EMPLEO Y LA DESOCUPACIÓN EN LA REGIÓN METROPOLITANA DE SANTIAGO**

**Trimestre móvil**

**ENERO-MARZO 2009**

**(INCLUYE PROYECCIÓN TASA DE DESOCUPACIÓN PRÓXIMO TRIMESTRE Y  
TASAS DE DESOCUPACIÓN POR PROVINCIAS)**

***Santiago, mayo 2009***

## **PRESENTACIÓN**

El presente documento contiene un análisis de las últimas cifras de empleo y desocupación en la Región Metropolitana de Santiago, correspondiente al trimestre enero-marzo 2009, entregadas a fines del mes de abril de 2009 por el Instituto Nacional de Estadísticas (INE).

El presente documento responde a la demanda expresada por parte del Consejo Regional Metropolitano –así como por otras autoridades de la región- en cuanto a la necesidad de contar con más y mejores instrumentos de apoyo a su gestión.

A contar del informe correspondiente al trimestre diciembre 2008-febrero 2009 se incluye información respecto a las tasas de desempleo por provincias. Asimismo, se entrega una proyección de la tasa de desocupación regional para el próximo trimestre móvil (febrero-abril 2009) cuya cifra definitiva será dada a conocer por el INE a fines del mes de mayo de 2009.

Esperamos que este trabajo constituya una fuente útil de información para las autoridades de la región, así como para el público en general.

**Julio Tito Pizarro Saavedra**  
**Secretario Regional Ministerial de Planificación y Coordinación**  
**Región Metropolitana de Santiago**

## I. ANÁLISIS GLOBAL DE LA SITUACIÓN DEL EMPLEO EN LA REGIÓN

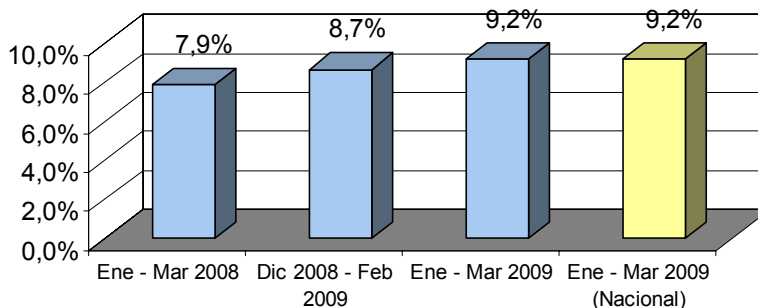
### 1. Tasa de Desocupación

Las últimas cifras entregadas por el Instituto Nacional de Estadísticas, INE, señalan que la tasa de desocupación en la Región Metropolitana de Santiago durante el trimestre móvil enero-marzo 2009, alcanzó al **9,2%** de la fuerza de trabajo regional.

Esto significa que el porcentaje de desocupados fue superior en 0,5 punto porcentual al correspondiente al trimestre móvil inmediatamente anterior (diciembre 2008-febrero 2009), cuando la tasa respectiva alcanzó al 8,7%.

Por otro lado, la tasa de desocupación fue 1,3 punto porcentual más alta que la registrada hace un año (trimestre enero-marzo 2008), oportunidad en que el porcentaje de desocupados fue de 7,9% (ver Gráfico 1).

**GRÁFICO 1**  
**REGIÓN METROPOLITANA DE SANTIAGO**  
**TASA DE DESEMPLEO**  
**(porcentaje)**

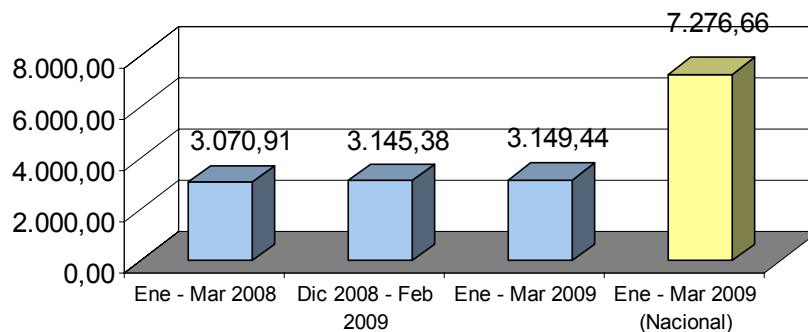


### 2. Fuerza de Trabajo

El nivel de la fuerza de trabajo regional durante el trimestre móvil enero-marzo 2009 alcanzó a 3.149.440 personas.

Esto significa que la fuerza laboral aumentó en 4.060 personas (0,1%) con respecto al trimestre anterior (diciembre 2008-febrero 2009) y aumentó en 78.530 personas (2,6%) en relación al mismo trimestre del año pasado (enero-marzo 2008) (ver Gráfico 2).

**GRÁFICO 2**  
**REGIÓN METROPOLITANA DE SANTIAGO**  
**FUERZA DE TRABAJO**  
(miles de personas)

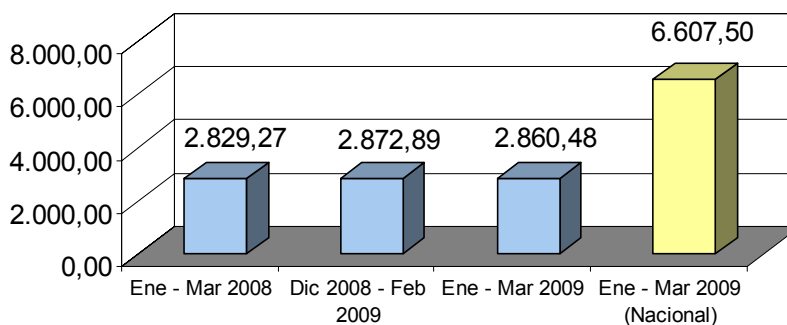


### 3. Ocupación

El nivel de ocupación regional durante el trimestre móvil enero-marzo 2009 alcanzó a 2.860.480 personas.

Esto significa que la ocupación disminuyó en 12.420 personas (-0,4%) con respecto al trimestre anterior (diciembre 2008-febrero 2009) y creció en 31.200 personas (1,1%) en relación al mismo trimestre del año pasado (enero-marzo 2008) (ver Gráfico 3).

**GRÁFICO 3**  
**REGIÓN METROPOLITANA DE SANTIAGO**  
**OCUPADOS**  
(miles de personas)

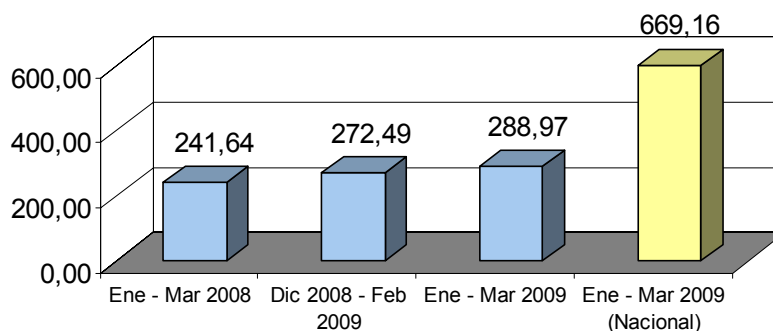


#### 4. Desocupados

El número de desocupados en la Región durante el trimestre móvil enero-marzo 2009 alcanzó a 288.970 personas. La cifra total de desocupados estuvo compuesta por 256.600 cesantes y 32.370 personas que buscan trabajo por primera vez.

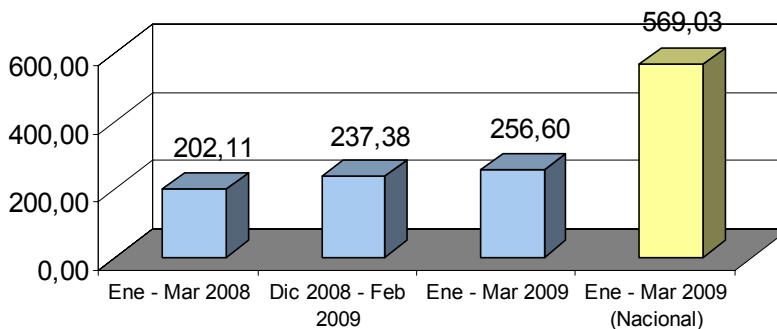
Esto implica que en relación al trimestre anterior (diciembre 2008-febrero 2009) los desocupados aumentaron en 16.480 personas (6,0%). En cambio, en comparación al mismo trimestre del año pasado (enero-marzo 2008) el número de desocupados aumentó en 47.330 personas (19,6%) (ver Gráfico 4).

**GRÁFICO 4**  
**REGIÓN METROPOLITANA DE SANTIAGO**  
**DESOCUPADOS**  
(miles de personas)



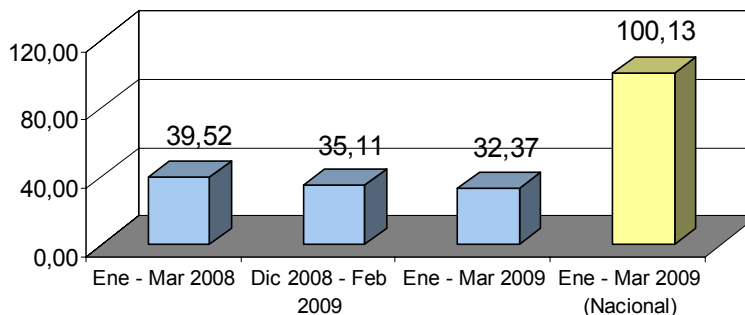
El número de cesantes aumentó en 19.230 personas (8,1%) con respecto al nivel observado en el trimestre móvil anterior (diciembre 2008-febrero 2009) y superó en 54.490 personas (27,0%) al que se registró durante el mismo trimestre del año pasado (enero-marzo 2008) (ver Gráfico 5).

**GRÁFICO 5**  
**REGIÓN METROPOLITANA DE SANTIAGO**  
**CESANTES**  
(miles de personas)



El número de desocupados que buscan trabajo por primera vez, disminuyó en 2.750 personas (-7,8%) con respecto al trimestre móvil anterior (diciembre 2008-febrero 2009) y cayó en 7.160 personas (-18,1%) en relación al mismo trimestre del año pasado (enero-marzo 2008) (ver Gráfico 6).

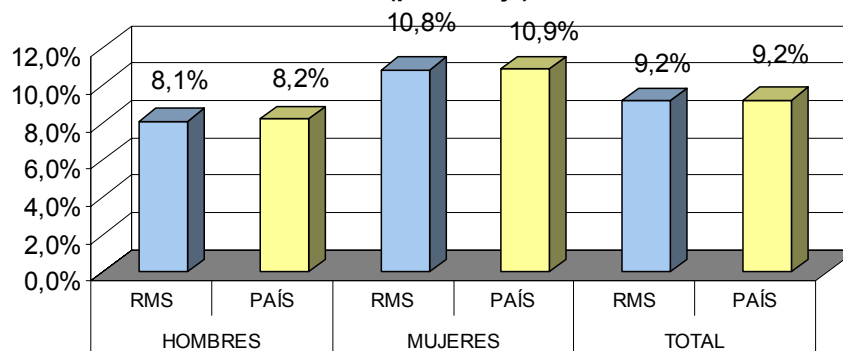
**GRÁFICO 6**  
**REGIÓN METROPOLITANA DE SANTIAGO**  
**BUSCAN TRABAJO POR 1° VEZ**  
(miles de personas)



## 5. Tasas de Desocupación y Participación por Sexo

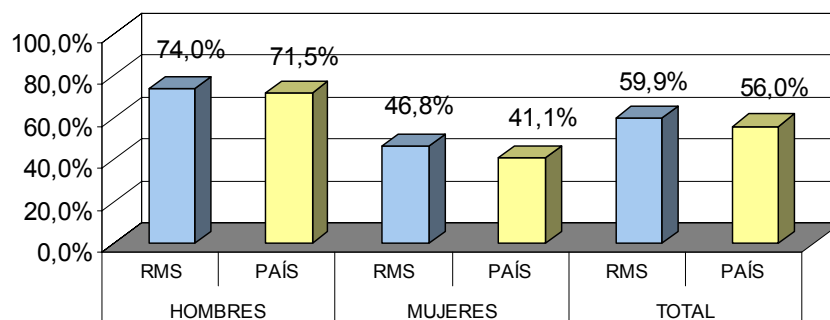
Respecto a la situación del desempleo distinguiendo según el sexo, durante el trimestre móvil enero-marzo 2009 la tasa de desocupación correspondiente a los hombres en la Región Metropolitana de Santiago alcanzó al 8,1%. Por su parte, la tasa de desocupación de las mujeres alcanzó al 10,8% (ver Gráfico 7).

**GRÁFICO 7**  
**REGIÓN METROPOLITANA DE SANTIAGO**  
**TASA DE DESOCUPACIÓN SEGÚN SEXO Y TOTAL**  
Enero - Marzo 2009  
(porcentaje)



La tasa de participación laboral, esto es, el porcentaje de la población regional mayor de 15 años que forma parte de la fuerza de trabajo, alcanzó durante el trimestre móvil enero-marzo 2009 al 59,9% (ver Gráfico 8). La tasa de participación masculina alcanzó durante el trimestre móvil enero-marzo 2009 al 74,0%. La tasa de participación femenina, por su parte, fue de 46,8%.

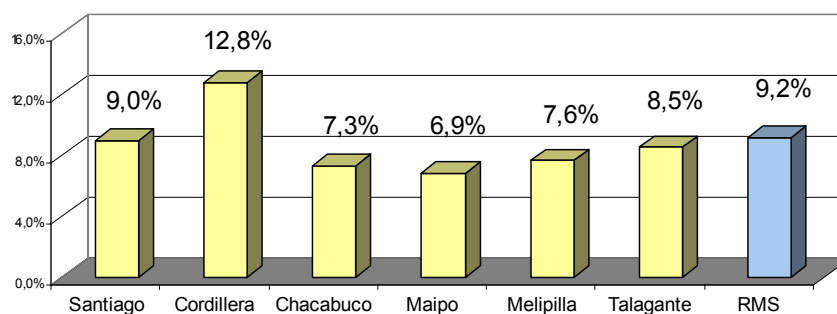
**GRÁFICO 8**  
**REGIÓN METROPOLITANA DE SANTIAGO**  
**TASA DE PARTICIPACIÓN SEGÚN SEXO Y TOTAL**  
Enero - Marzo 2009  
(porcentaje)



## 6. Tasas de Desocupación por Provincias

En cuanto a las tasas de desocupación por provincias (ver Gráfico 9), la tasa más alta de observó en la provincia de Cordillera (12,8%); la segunda tasa provincial más elevada correspondió a la provincia de Santiago (9,0%) y la tercera a Talagante (8,5%). Por el contrario, las provincias con menor porcentaje de desocupación fueron Maipo (6,9%), Chacabuco (7,3%) y Melipilla (7,6%).

**GRÁFICO 9**  
**REGIÓN METROPOLITANA DE SANTIAGO**  
**TASAS DE PARTICIPACIÓN SEGÚN PROVINCIA**  
Enero - Marzo 2009  
(porcentajes)



## II. ANÁLISIS POR SECTOR DE ACTIVIDAD ECONÓMICA<sup>1</sup>

### 1. Situación respecto a trimestre anterior (diciembre 2008-febrero 2009)

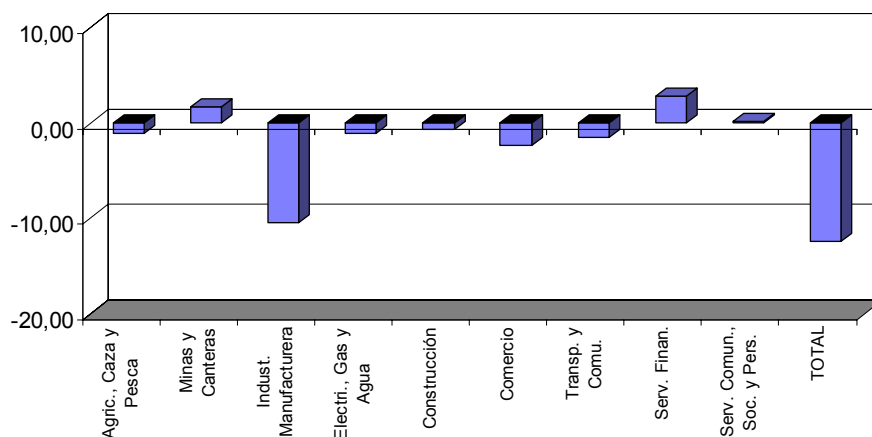
Si se comparan los niveles de ocupación regional por rama de actividad económica estimados durante el trimestre enero-marzo 2009 con los correspondientes al trimestre anterior (diciembre 2008-febrero 2009), se observa que la ocupación aumentó en los siguientes sectores (ver Gráfico 10):

- Servicios Financieros 2.850 empleos
- Minas y Canteras 1.690 empleos
- Servicios Comunales, Sociales y Personales 180 empleos

y disminuyó en los sectores:

- Industria Manufacturera 10.470 empleos
- Comercio 2.400 empleos
- Transporte y Comunicaciones 1.490 empleos
- Agricultura, Caza y Pesca 1.100 empleos
- Electricidad, Gas y Agua 1.050 empleos
- Construcción 620 empleos

**GRÁFICO 10**  
**REGIÓN METROPOLITANA DE SANTIAGO**  
**VARIACIÓN NIVEL DE OCUPACIÓN SEGÚN RAMA DE ACTIVIDAD ECONÓMICA**  
**Trim. Dic 2008 - Feb 2009 / Ene - Mar 2009**  
**(miles de personas)**



<sup>1</sup> Ver Cuadro anexo A.2. con los niveles de ocupación por rama de actividad económica.

2. Situación respecto al mismo trimestre del año pasado (enero-marzo 2008)

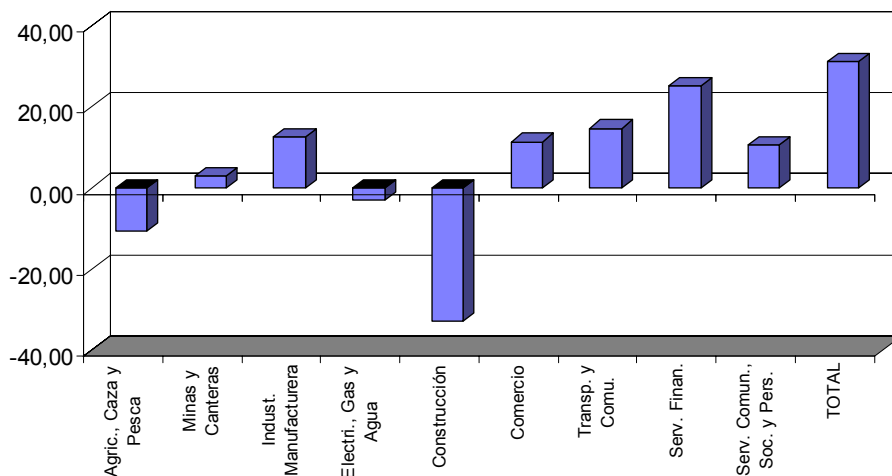
Si se comparan los niveles de ocupación regional por rama de actividad económica estimados durante el trimestre enero-marzo 2009 con los correspondientes al mismo trimestre del año anterior (enero-marzo 2008), se observa que la ocupación aumentó en los sectores (ver Gráfico 11):

▪ Servicios Financieros	25.360 empleos
▪ Transporte y Comunicaciones	14.790 empleos
▪ Industria Manufacturera	12.540 empleos
▪ Comercio	11.480 empleos
▪ Servicios, Comunales, Sociales y Personales	10.760 empleos
▪ Minas y Canteras	3.040 empleos

y disminuyó en los sectores:

▪ Construcción	32.980 empleos
▪ Agricultura, Caza y Pesca	10.690 empleos
▪ Electricidad, Gas y Agua	3.090 empleos

**GRÁFICO 11**  
**REGIÓN METROPOLITANA DE SANTIAGO**  
**VARIACIÓN NIVEL DE OCUPACIÓN SEGÚN RAMA DE ACTIVIDAD ECONÓMICA**  
**Trim. Ene - Mar 2008 / Ene - Mar 2009**  
**(miles de personas)**



### III. PROYECCIÓN TASA DESOCUPACIÓN PRÓXIMO TRIMESTRE (FEBRERO-ABRIL 2009)

Se aplicó el modelo X-11 ARIMA para proyectar los niveles de la fuerza de trabajo y la ocupación regional al trimestre febrero-abril 2009, utilizando datos obtenidos del INE, correspondientes a series históricas en la Región para ambas variables durante el período 1998-2009<sup>2</sup>.

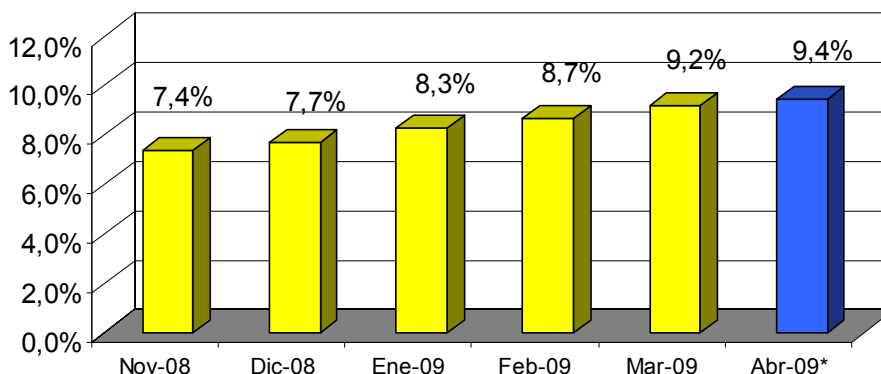
La estimación de la fuerza de trabajo y del nivel de ocupación permitió obtener, por diferencia, el número proyectado de desocupados.

El número estimado de desocupados, como proporción de la fuerza de trabajo, arroja una proyección para la tasa de desocupación regional de **9,4%** durante el trimestre móvil febrero-abril 2009.

#### REGIÓN METROPOLITANA TASAS DE DESOCUPACIÓN

Trimestre móvil (INE)	Tasa INE	Proyección Seremi de Planificación	Desviación
Sep - Nov 2008	7,4%	6,7%	-0,7%
Oct - Dic 2008	7,7%	6,9%	-0,8%
Nov 2008 - Ene 2009	8,3%	7,9%	-0,4%
Dic 2008 - Feb 2009	8,7%	8,4%	-0,3%
Ene - Mar 2009	9,2%	9,1%	0,1%
<b>Feb - Abr 2009</b>	<b>?</b>	<b>9,4%</b>	<b>-</b>

#### REGIÓN METROPOLITANA DE SANTIAGO TASAS DE DESEMPLEO 2008-2009



\*: proyección Seremi de Planificación y Coordinación Región Metropolitana

<sup>2</sup> La serie de datos históricos empalmados hacia atrás de acuerdo a la nueva encuesta de empleo del INE llega hasta el trimestre móvil diciembre 1997-febrero de 1998.

# **ANEXO**

**CUADRO A.1.**  
**REGIÓN METROPOLITANA DE SANTIAGO**  
**POBLACIÓN MAYOR DE 15 AÑOS, TASA DE PARTICIPACIÓN, FUERZA DE TRABAJO, OCUPADOS, DESOCUPADOS Y TASA DE DESOCUPACIÓN**  
**TRIMESTRES MÓVILES ENERO-MARZO 2008 / ENERO-MARZO 2009**  
(miles de personas)

Período	Pobl. > 15 años	Tasa Particip.	Fuerza Trabajo	Ocupados	Desocupados	Cesantes	Buscan trab. por 1° vez	Tasa Desocup.	
2008	Ene - Mar	5.173,11	59,4%	3.070,91	2.829,27	241,64	202,11	39,52	7,9%
	Feb - Abr	5.180,23	59,5%	3.083,50	2.832,02	251,48	219,83	31,65	8,2%
	Mar - May	5.187,36	59,9%	3.105,22	2.847,21	258,01	228,64	29,37	8,3%
	Abr - Jun	5.194,47	60,4%	3.135,83	2.860,59	275,23	249,99	25,24	8,8%
	May - Jul	5.201,58	60,8%	3.162,79	2.894,47	268,32	243,33	24,99	8,5%
	Jun - Ago	5.208,67	60,5%	3.149,22	2.890,40	258,82	233,89	24,93	8,2%
	Jul - Sep	5.215,78	59,9%	3.126,41	2.898,71	227,71	205,25	22,46	7,3%
	Ago - Oct	5.222,90	59,8%	3.125,18	2.901,45	223,73	203,85	19,88	7,2%
	Sep - Nov	5.230,02	60,2%	3.149,03	2.917,45	231,58	215,50	16,08	7,4%
	Oct - Dic	5.237,11	60,6%	3.175,41	2.930,93	244,48	220,10	24,39	7,7%
2009	Nov - Ene	5.244,28	60,2%	3.158,15	2.897,32	260,83	230,63	30,20	8,3%
	Dic - Feb	5.251,36	59,9%	3.145,38	2.872,89	272,49	237,38	35,11	8,7%
	Ene - Mar	5.258,44	59,9%	3.149,44	2.860,48	288,97	256,60	32,37	9,2%

Fuente: INE, Abril 2009

**CUADRO A.2.**  
**REGIÓN METROPOLITANA DE SANTIAGO**  
**OCUPADOS POR RAMA DE ACTIVIDAD ECONÓMICA**  
**TRIMESTRES MÓVILES ENERO-MARZO 2008 / ENERO-MARZO 2009**  
**(miles de personas)**

Actividad	Ene - Mar 2008	Dic 2008 - Feb 2009	Ene - Mar 2009
Agricultura, Caza y Pesca	87,91	78,31	77,21
Minas y Canteras	5,92	7,26	8,95
Industria Manufacturera	442,97	465,97	455,50
Electricidad, Gas y Agua	12,40	10,35	9,31
Construcción	270,75	238,40	237,77
Comercio	600,36	614,23	611,84
Transporte y Comunicaciones	257,44	273,72	272,23
Servicios Financieros	364,37	386,89	389,74
Serv. Comun., Soc. y Pers.	787,17	797,75	797,93
<b>TOTAL</b>	<b>2.829,27</b>	<b>2.872,89</b>	<b>2.860,48</b>

Fuente: INE, Abril 2009