



**SITUACIÓN DEL EMPLEO Y LA DESOCUPACIÓN  
EN LA REGIÓN METROPOLITANA DE SANTIAGO**  
Trimestre móvil  
**DICIEMBRE 2009-FEBRERO 2010**  
**(INCLUYE TASAS DE DESOCUPACIÓN POR PROVINCIAS)**

*Santiago, marzo 2010*

## **PRESENTACIÓN**

El presente documento contiene un análisis de las últimas cifras de empleo y desocupación en la Región Metropolitana de Santiago, correspondientes al trimestre diciembre 2009-febrero 2010, entregadas por el Instituto Nacional de Estadísticas (INE). Responde a la demanda expresada por parte del Consejo Regional Metropolitano –así como por otras autoridades de la región- en cuanto a la necesidad de contar con más y mejores instrumentos de apoyo a su gestión.

El informe considera información respecto de la evolución de la fuerza trabajo, ocupación y desocupación regional durante los últimos doce meses. Asimismo, contempla datos de ocupación por rama de actividad económica y se entregan las tasas de desocupación registradas en las seis provincias de la región durante el último trimestre móvil.

Esperamos que este trabajo constituya una fuente útil de información para las autoridades de la región, así como para el público en general.

**Julio Tito Pizarro Saavedra**  
**Secretario Regional Ministerial de Planificación y Coordinación**  
**Región Metropolitana de Santiago**

## I. ANÁLISIS GLOBAL DE LA SITUACIÓN DEL EMPLEO EN LA REGIÓN

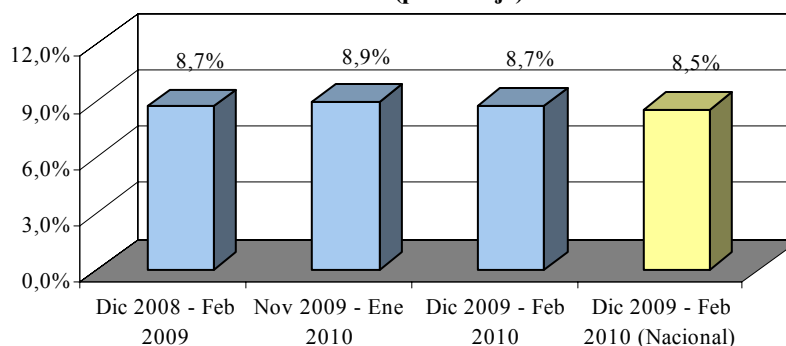
### 1. Tasa de Desocupación

Las últimas cifras entregadas por el Instituto Nacional de Estadísticas, INE, señalan que la tasa de desocupación en la Región Metropolitana de Santiago durante el trimestre móvil diciembre 2009-febrero 2010, alcanzó al **8,7%** de la fuerza de trabajo regional.

Esto significa que el porcentaje de desocupados disminuyó en 0,2 punto porcentual con respecto al trimestre móvil inmediatamente anterior (noviembre 2009-enero 2010), cuando la tasa respectiva alcanzó al 8,9%.

Por otro lado, la tasa de desocupación fue idéntica a la del mismo trimestre del año pasado (trimestre diciembre 2008-febrero 2009), oportunidad en que el porcentaje de desocupados también fue de 8,7% (ver Gráfico 1).

**GRÁFICO 1**  
**REGIÓN METROPOLITANA DE SANTIAGO**  
**TASA DE DESEMPLEO**  
(porcentaje)

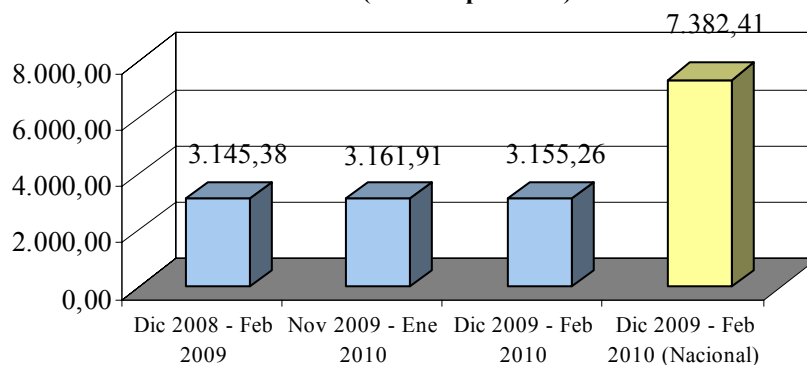


### 2. Fuerza de Trabajo

El nivel de la fuerza de trabajo regional durante el trimestre móvil diciembre 2009-febrero 2010 alcanzó a 3.155.260 personas.

Esto significa que la fuerza laboral disminuyó en 6.660 personas (-0,2%) con respecto al trimestre anterior (noviembre 2009-enero 2010) y creció en 9.870 personas (0,3%) en relación al mismo trimestre del año pasado (diciembre 2008-febrero 2009) (ver Gráfico 2).

**GRÁFICO 2**  
**REGIÓN METROPOLITANA DE SANTIAGO**  
**FUERZA DE TRABAJO**  
**(miles de personas)**

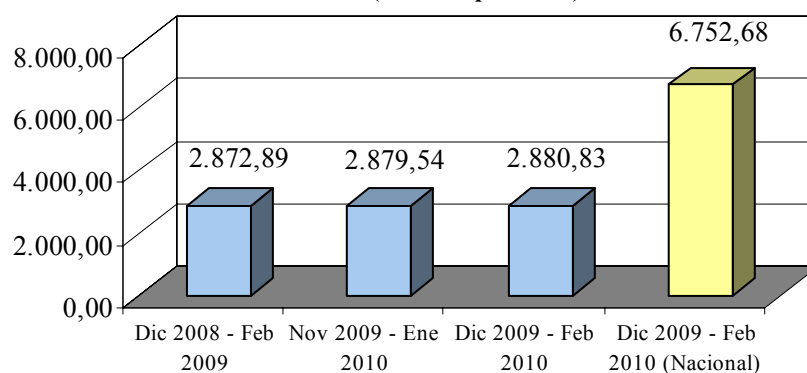


### 3. Ocupación

El nivel de ocupación regional durante el trimestre móvil diciembre 2009-febrero 2010 alcanzó a 2.880.830 personas.

Esto significa que la ocupación aumentó en 1.290 personas (0,04%) con respecto al trimestre anterior (noviembre 2009-enero 2010) y creció en 7.930 personas (0,3%) en relación al mismo trimestre del año pasado (diciembre 2008-febrero 2009) (ver Gráfico 3).

**GRÁFICO 3**  
**REGIÓN METROPOLITANA DE SANTIAGO**  
**OCUPADOS**  
**(miles de personas)**

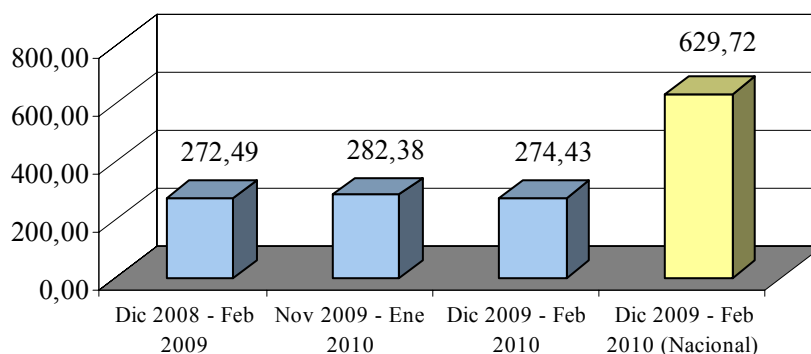


#### 4. Desocupados

El número de desocupados en la Región durante el trimestre móvil diciembre 2009-febrero 2010 alcanzó a 274.430 personas. La cifra total de desocupados estuvo compuesta por 232.500 cesantes y 41.930 personas que buscan trabajo por primera vez.

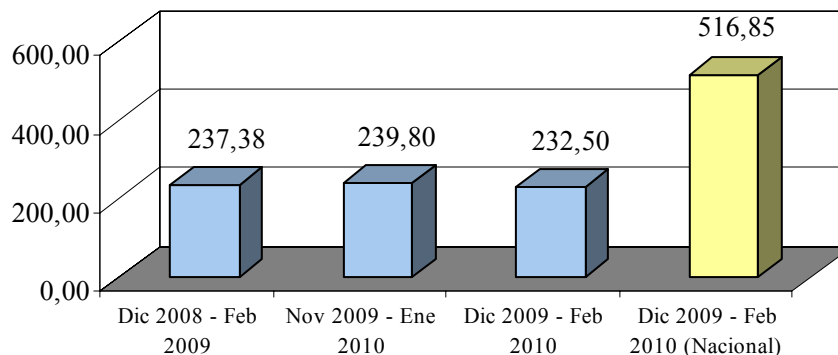
Esto implica que en relación al trimestre anterior (noviembre 2009-enero 2010) los desocupados disminuyeron en 7.950 personas (-2,8%). En cambio, en comparación al mismo trimestre del año pasado (diciembre 2008-febrero 2009) el número de desocupados creció en 1.940 personas (0,7%) (ver Gráfico 4).

**GRÁFICO 4**  
**REGIÓN METROPOLITANA DE SANTIAGO**  
**DESOCUPADOS**  
(miles de personas)



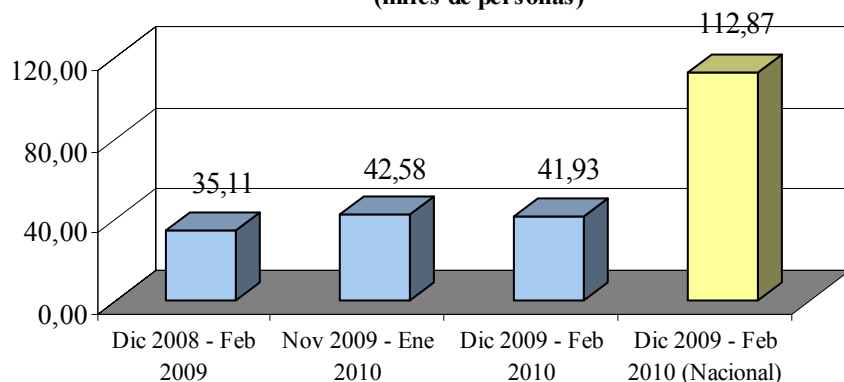
El número de cesantes disminuyó en 7.300 personas (-3,0%) con respecto al nivel observado en el trimestre móvil anterior (noviembre 2009-enero 2010) y fue inferior en 4.880 personas (-2,1%) al que se registró durante el mismo trimestre del año pasado (diciembre 2008-febrero 2009) (ver Gráfico 5).

**GRÁFICO 5**  
**REGIÓN METROPOLITANA DE SANTIAGO**  
**CESANTES**  
(miles de personas)



El número de desocupados que buscan trabajo por primera vez, disminuyó en 650 personas (-1,5%) con respecto al trimestre móvil anterior (noviembre 2009-enero 2010) y creció en 6.820 personas (19,4%) en relación al mismo trimestre del año pasado (diciembre 2008-febrero 2009) (ver Gráfico 6).

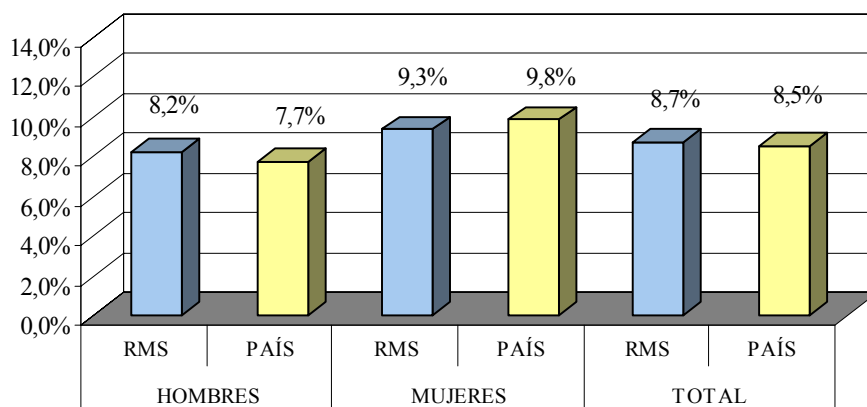
**GRÁFICO 6**  
**REGIÓN METROPOLITANA DE SANTIAGO**  
**BUSCAN TRABAJO POR 1º VEZ**  
(miles de personas)



#### 5. Tasas de Desocupación y Participación por Sexo

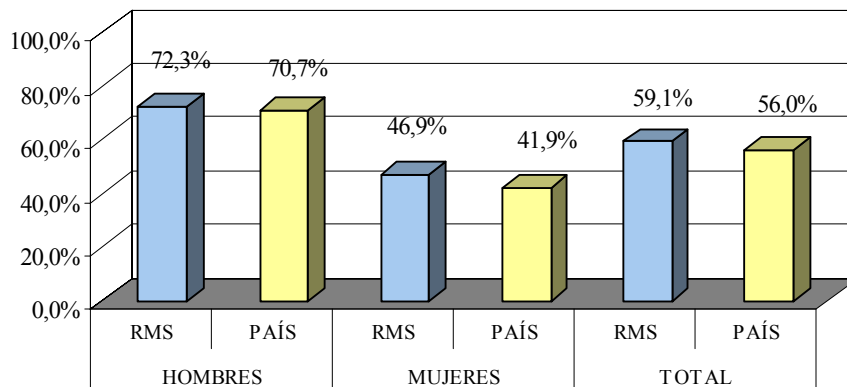
Respecto a la situación del desempleo distinguiendo según el sexo, durante el trimestre móvil diciembre 2009-febrero 2010 la tasa de desocupación correspondiente a los hombres en la Región Metropolitana de Santiago alcanzó al 8,2%. Entre las mujeres la tasa de desocupación llegó al 9,3% (ver Gráfico 7).

**GRÁFICO 7**  
**REGIÓN METROPOLITANA DE SANTIAGO**  
**TASA DE DESOCUPACIÓN SEGÚN SEXO Y TOTAL**  
**Diciembre 2009 - Febrero 2010**  
(porcentaje)



La tasa de participación laboral, esto es, el porcentaje de la población regional mayor de 15 años que forma parte de la fuerza de trabajo, alcanzó durante el trimestre móvil diciembre 2009-febrero 2010 al 59,1% (ver Gráfico 8). La tasa de participación masculina llegó al 72,3%. Por su parte, la tasa de participación femenina fue de 46,9%.

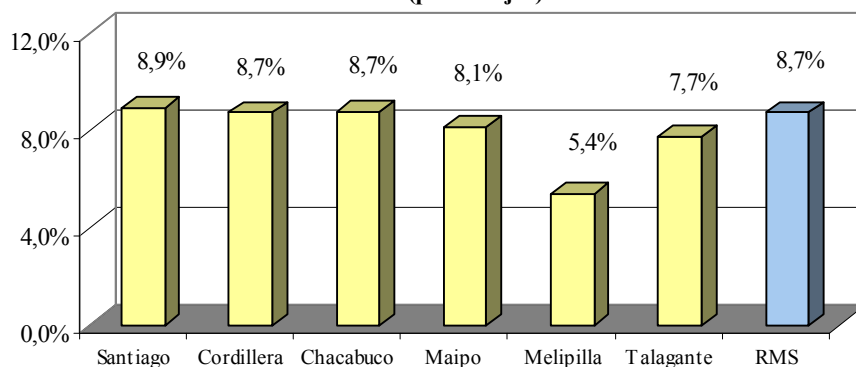
**GRÁFICO 8**  
**REGIÓN METROPOLITANA DE SANTIAGO**  
**TASA DE PARTICIPACIÓN SEGÚN SEXO Y TOTAL**  
**Diciembre 2009 - Febrero 2010**  
**(porcentaje)**



## 6. Tasas de Desocupación por Provincias

En cuanto a las tasas de desocupación por provincias (ver Gráfico 9), la tasa más alta se observó en la provincia de Santiago (8,9%); la segunda tasa provincial más elevada correspondió a las provincias de Chacabuco y Cordillera (ambas con 8,7%). Por el contrario, las provincias con menor porcentaje de desocupación fueron Maipo (8,1%), Talagante (7,7%) y Melipilla (5,4%).

**GRÁFICO 9**  
**REGIÓN METROPOLITANA DE SANTIAGO**  
**TASAS DE PARTICIPACIÓN SEGÚN PROVINCIA**  
**Diciembre 2009 - Febrero 2010**  
**(porcentajes)**



## II. ANÁLISIS POR SECTOR DE ACTIVIDAD ECONÓMICA<sup>1</sup>

### 1. Situación respecto a trimestre anterior (noviembre 2009-enero 2010)

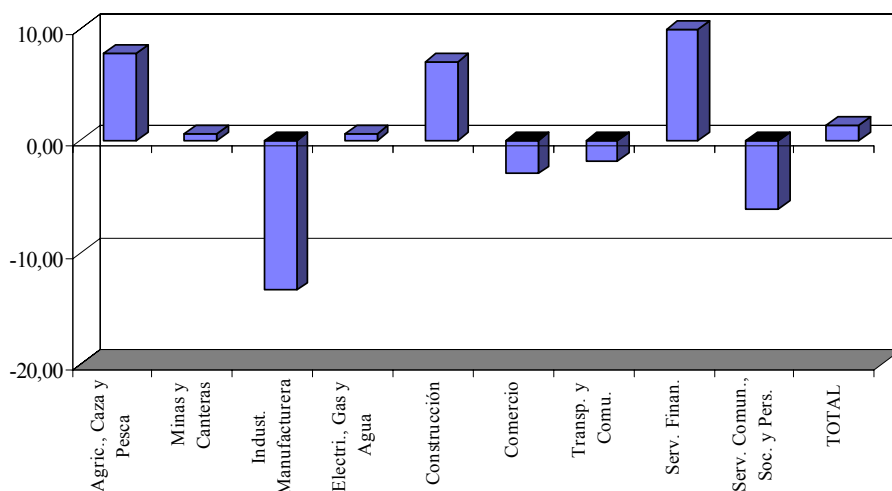
Si se comparan los niveles de ocupación regional por rama de actividad económica estimados durante el trimestre diciembre 2009-febrero 2010 con los correspondientes al trimestre móvil inmediatamente anterior (noviembre 2009-enero 2010), se observa que la ocupación aumentó en los siguientes sectores (ver Gráfico 10):

▪ Servicios Financieros	9.880 empleos
▪ Agricultura, Caza y Pesca	7.740 empleos
▪ Construcción	6.950 empleos
▪ Minas y Canteras	580 empleos
▪ Electricidad, Gas y Agua	570 empleos

y disminuyó en los sectores:

▪ Industria Manufacturera	13.380 empleos
▪ Servicios Comunales, Sociales y Personales	6.160 empleos
▪ Comercio	3.010 empleos
▪ Transporte y Comunicaciones	1.880 empleos

**GRÁFICO 10**  
**REGIÓN METROPOLITANA DE SANTIAGO**  
**VARIACIÓN NIVEL DE OCUPACIÓN SEGÚN RAMA DE ACTIVIDAD ECONÓMICA**  
Trim. Nov 2009 - Ene 2010 / Dic 2009 - Feb 2010  
(miles de personas)



<sup>1</sup> Ver Cuadro anexo A.2. con los niveles de ocupación por rama de actividad económica.

2. Situación respecto al mismo trimestre del año pasado (diciembre 2008-febrero 2009)

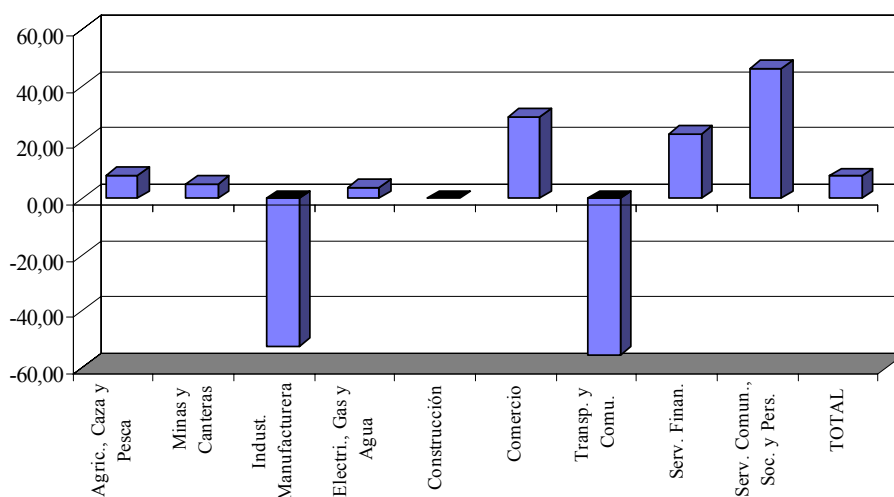
Si se comparan los niveles de ocupación regional por rama de actividad económica estimados durante el trimestre diciembre 2009-febrero 2010 con los correspondientes al mismo trimestre del año anterior (diciembre 2008-febrero 2009), se observa que la ocupación aumentó en los sectores (ver Gráfico 11):

▪ Servicios Comunales, Sociales y Personales	46.180 empleos
▪ Comercio	29.190 empleos
▪ Servicios Financieros	22.970 empleos
▪ Agricultura, Caza y Pesca	8.200 empleos
▪ Minas y Canteras	5.180 empleos
▪ Electricidad, Gas y Agua	3.930 empleos

y disminuyó en los sectores:

▪ Transporte y Comunicaciones	55.310 empleos
▪ Industria Manufacturera	52.330 empleos
▪ Construcción	80 empleos

**GRÁFICO 11**  
**REGIÓN METROPOLITANA DE SANTIAGO**  
**VARIACIÓN NIVEL DE OCUPACIÓN SEGÚN RAMA DE ACTIVIDAD ECONÓMICA**  
**Trim. Dic 2008 - Feb 2009 / Dic 2009 - Feb 2010**  
**(miles de personas)**



## **ANEXO**

**CUADRO A.1.**

**REGIÓN METROPOLITANA DE SANTIAGO**

**POBLACIÓN MAYOR DE 15 AÑOS, TASA DE PARTICIPACIÓN, FUERZA DE TRABAJO, OCUPADOS, DESOCUPADOS Y TASA DE DESOCUPACIÓN  
TRIMESTRES MÓVILES DICIEMBRE 2008-FEBRERO 2009 / DICIEMBRE 2009-FEBRERO 2010**

(miles de personas)

Período		Pobl. > 15 años	Tasa Particip.	Fuerza Trabajo	Ocupados	Desocupados	Cesantes	Buscan trab. por 1º vez	Tasa Desocup.
2009	Dic - Feb	5.251,36	59,9%	3.145,38	2.872,89	272,49	237,38	35,11	8,7%
	Ene - Mar	5.258,44	59,9%	3.149,44	2.860,48	288,97	256,60	32,37	9,2%
	Feb - Abr	5.265,57	60,1%	3.165,05	2.853,17	311,88	278,10	33,78	9,9%
	Mar - May	5.272,70	59,9%	3.160,22	2.838,01	322,21	286,07	36,14	10,2%
	Abr - Jun	5.279,80	59,9%	3.160,74	2.814,99	345,75	306,66	39,09	10,9%
	May - Jul	5.286,89	60,0%	3.171,70	2.831,81	339,88	297,14	42,74	10,7%
	Jun - Ago	5.294,00	60,0%	3.175,06	2.827,98	347,08	303,11	43,97	10,9%
	Jul - Sep	5.301,14	59,8%	3.170,59	2.850,48	320,11	278,47	41,64	10,1%
	Ago - Oct	5.308,23	59,9%	3.178,32	2.863,69	314,63	276,08	38,56	9,9%
	Sep - Nov	5.315,35	59,8%	3.176,15	2.874,97	301,18	264,05	37,13	9,5%
	Oct - Dic	5.322,45	59,8%	3.182,37	2.890,46	291,91	254,15	37,76	9,2%
	Nov - Ene	5.329,57	59,3%	3.161,91	2.879,54	282,38	239,80	42,58	8,9%
2010	Dic - Feb	5.336,69	59,1%	3.155,26	2.880,83	274,43	232,50	41,93	8,7%

Fuente: INE, Marzo 2010

**CUADRO A.2.**  
**REGIÓN METROPOLITANA DE SANTIAGO**  
**OCUPADOS POR RAMA DE ACTIVIDAD ECONÓMICA**  
**TRIMESTRES MÓVILES DICIEMBRE 2008-FEBRERO 2009 / DICIEMBRE 2009-FEBRERO 2010**  
**(miles de personas)**

Actividad	Dic 2008 - Feb 2009	Nov 2009 - Ene 2010	Dic 2009 - Feb 2010
Agricultura, Caza y Pesca	78,31	78,77	86,52
Minas y Canteras	7,26	11,86	12,44
Industria Manufacturera	465,97	427,02	413,64
Electricidad, Gas y Agua	10,35	13,71	14,28
Construcción	238,40	231,37	238,31
Comercio	614,23	646,44	643,43
Transporte y Comunicaciones	273,72	220,29	218,41
Servicios Financieros	386,89	399,99	409,87
Serv. Comun., Soc. y Pers.	797,75	850,09	843,93
<b>TOTAL</b>	<b>2.872,89</b>	<b>2.879,54</b>	<b>2.880,83</b>

Fuente: INE, Marzo 2010