



**SITUACIÓN DEL EMPLEO Y LA DESOCUPACIÓN
EN LA REGIÓN METROPOLITANA DE SANTIAGO
Trimestre móvil
JUNIO-AGOSTO 2009
(INCLUYE TASAS DE DESOCUPACIÓN POR PROVINCIAS Y
PROYECCIÓN TASA DE DESOCUPACIÓN PRÓXIMO TRIMESTRE)**

Santiago, septiembre 2009

PRESENTACIÓN

El presente documento contiene un análisis de las últimas cifras de empleo y desocupación en la Región Metropolitana de Santiago, correspondientes al trimestre junio-agosto 2009, entregadas por el Instituto Nacional de Estadísticas (INE). Responde a la demanda expresada por parte del Consejo Regional Metropolitano –así como por otras autoridades de la región- en cuanto a la necesidad de contar con más y mejores instrumentos de apoyo a su gestión.

El informe considera información respecto a las tasas de desempleo en las seis provincias de la región. Asimismo, se entrega una proyección de la tasa de desocupación regional para el próximo trimestre móvil (julio-septiembre 2009) cuya cifra definitiva será dada a conocer por el INE a fines del mes de octubre de 2009.

Esperamos que este trabajo constituya una fuente útil de información para las autoridades de la región, así como para el público en general.

Julio Tito Pizarro Saavedra
Secretario Regional Ministerial de Planificación y Coordinación
Región Metropolitana de Santiago

I. ANÁLISIS GLOBAL DE LA SITUACIÓN DEL EMPLEO EN LA REGIÓN

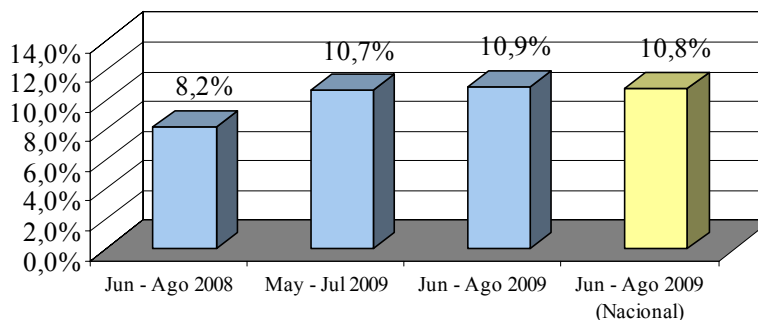
1. Tasa de Desocupación

Las últimas cifras entregadas por el Instituto Nacional de Estadísticas, INE, señalan que la tasa de desocupación en la Región Metropolitana de Santiago durante el trimestre móvil junio-agosto 2009, alcanzó al **10,9%** de la fuerza de trabajo regional.

Esto significa que el porcentaje de desocupados fue superior en 0,2 punto porcentual al correspondiente al trimestre móvil inmediatamente anterior (mayo-julio 2009), cuando la tasa respectiva alcanzó al 10,9%.

Por otro lado, la tasa de desocupación fue 2,7 puntos porcentuales más alta que la registrada hace un año (trimestre junio-agosto 2008), oportunidad en que el porcentaje de desocupados fue de 8,2% (ver Gráfico 1).

GRÁFICO 1
REGIÓN METROPOLITANA DE SANTIAGO
TASA DE DESEMPLEO
(porcentaje)

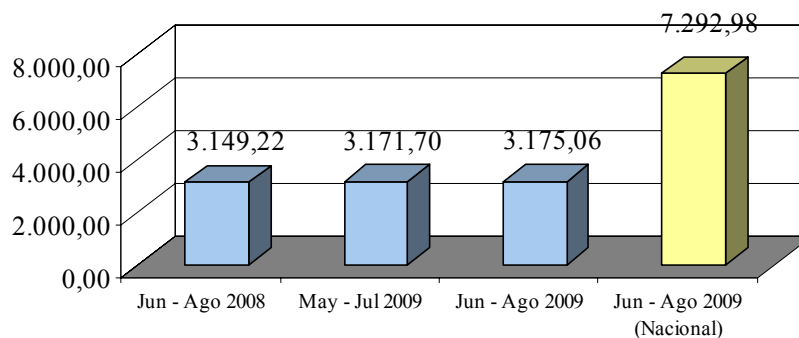


2. Fuerza de Trabajo

El nivel de la fuerza de trabajo regional durante el trimestre móvil junio-agosto 2009 alcanzó a 3.175.060 personas.

Esto significa que la fuerza laboral aumentó en 3.360 personas (0,1%) con respecto al trimestre anterior (mayo-julio 2009) y creció en 25.840 personas (0,8%) en relación al mismo trimestre del año pasado (junio-agosto 2008) (ver Gráfico 2).

GRÁFICO 2
REGIÓN METROPOLITANA DE SANTIAGO
FUERZA DE TRABAJO
(miles de personas)

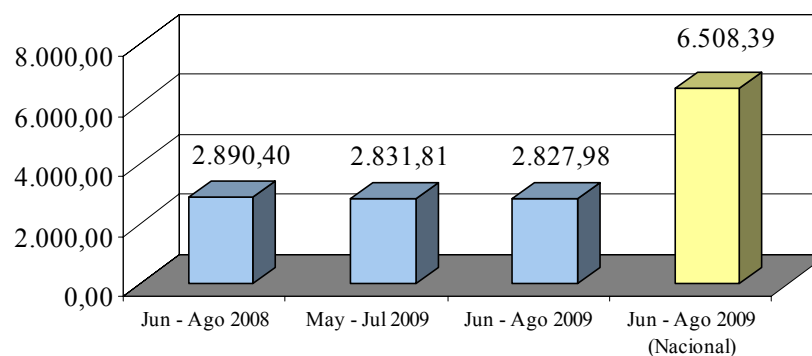


3. Ocupación

El nivel de ocupación regional durante el trimestre móvil junio-agosto 2009 alcanzó a 2.827.980 personas.

Esto significa que la ocupación disminuyó en 3.383 personas (-0,1%) con respecto al trimestre anterior (mayo-julio 2009) y cayó en 62.420 personas (-2,2%) en relación al mismo trimestre del año pasado (junio-agosto 2008) (ver Gráfico 3).

GRÁFICO 3
REGIÓN METROPOLITANA DE SANTIAGO
OCUPADOS
(miles de personas)

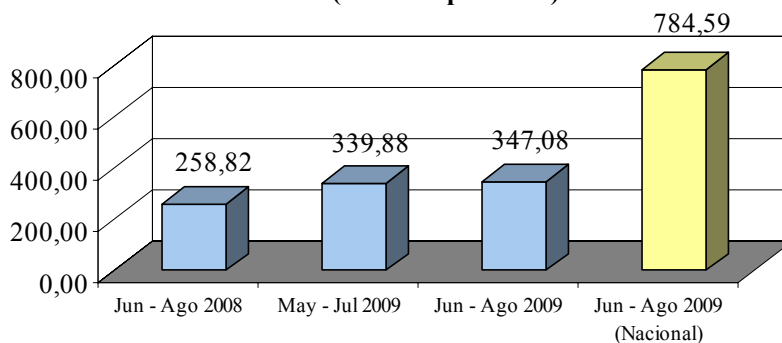


4. Desocupados

El número de desocupados en la Región durante el trimestre móvil junio-agosto 2009 alcanzó a 347.080 personas. La cifra total de desocupados estuvo compuesta por 303.110 cesantes y 43.970 personas que buscan trabajo por primera vez.

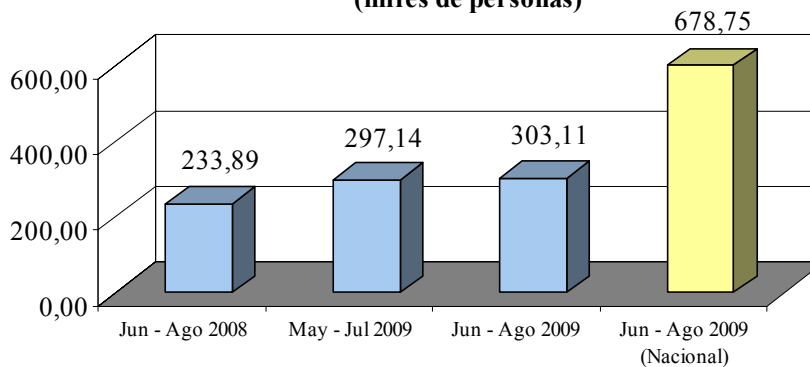
Esto implica que en relación al trimestre anterior (mayo-julio 2009) los desocupados aumentaron en 7.200 personas (2,1%). En cambio, en comparación al mismo trimestre del año pasado (junio-agosto 2008) el número de desocupados creció en 88.260 personas (34,1%) (ver Gráfico 4).

GRÁFICO 4
REGIÓN METROPOLITANA DE SANTIAGO
DESOCUPADOS
(miles de personas)



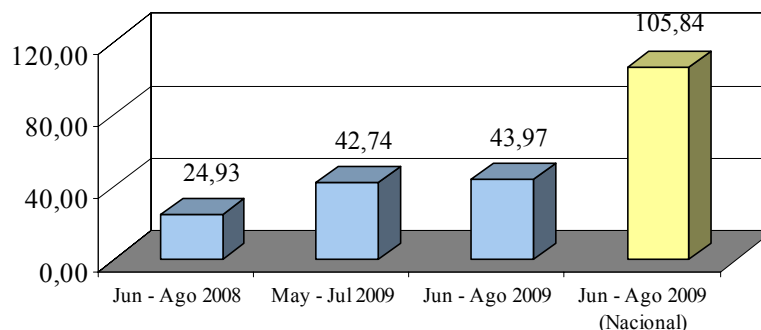
El número de cesantes aumentó en 5.970 personas (2,0%) con respecto al nivel observado en el trimestre móvil anterior (mayo-julio 2009) y superó en 69.220 personas (29,6%) al que se registró durante el mismo trimestre del año pasado (junio-agosto 2008) (ver Gráfico 5).

GRÁFICO 5
REGIÓN METROPOLITANA DE SANTIAGO
CESANTES
(miles de personas)



El número de desocupados que buscan trabajo por primera vez, aumentó en 1.230 personas (2,9%) con respecto al trimestre móvil anterior (mayo-julio 2009) y creció en 19.040 personas (76,4%) en relación al mismo trimestre del año pasado (junio-agosto 2008) (ver Gráfico 6).

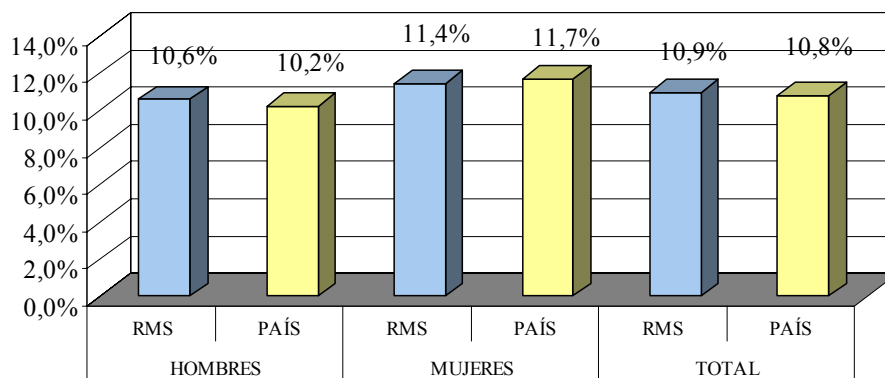
GRÁFICO 6
REGIÓN METROPOLITANA DE SANTIAGO
BUSCAN TRABAJO POR 1° VEZ
(miles de personas)



5. Tasas de Desocupación y Participación por Sexo

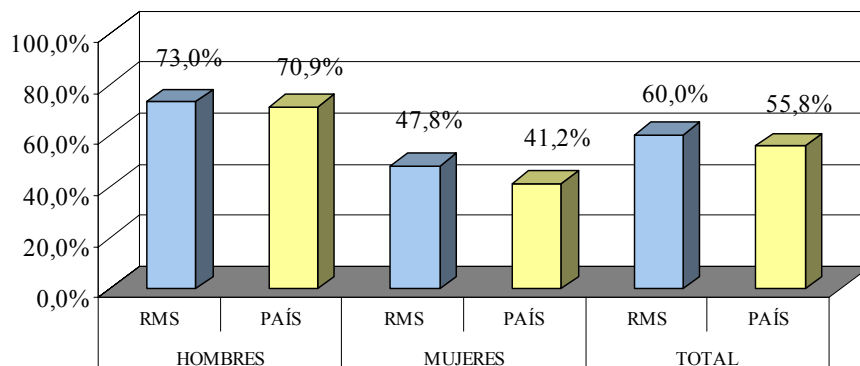
Respecto a la situación del desempleo distinguiendo según el sexo, durante el trimestre móvil junio-agosto 2009 la tasa de desocupación correspondiente a los hombres en la Región Metropolitana de Santiago alcanzó al 10,6%. Entre las mujeres la tasa de desocupación llegó al 11,4% (ver Gráfico 7).

GRÁFICO 7
REGIÓN METROPOLITANA DE SANTIAGO
TASA DE DESOCUPACIÓN SEGÚN SEXO Y TOTAL
Junio - Agosto 2009
(porcentaje)



La tasa de participación laboral, esto es, el porcentaje de la población regional mayor de 15 años que forma parte de la fuerza de trabajo, alcanzó durante el trimestre móvil junio-agosto 2009 al 60,0% (ver Gráfico 8). La tasa de participación masculina llegó al 73,0%. Por su parte, la tasa de participación femenina fue de 47,8%.

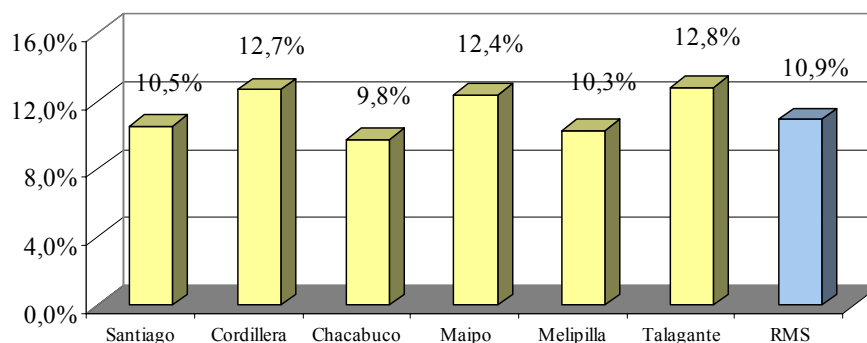
GRÁFICO 8
REGIÓN METROPOLITANA DE SANTIAGO
TASA DE PARTICIPACIÓN SEGÚN SEXO Y TOTAL
Junio - Agosto 2009
(porcentaje)



6. Tasas de Desocupación por Provincias

En cuanto a las tasas de desocupación por provincias (ver Gráfico 9), la tasa más alta se observó en la provincia de Talagante (12,8%); la segunda tasa provincial más elevada correspondió a la provincia de Cordillera (12,7%) y la tercera a Maipo (12,4%). Por el contrario, las provincias con menor porcentaje de desocupación fueron Chacabuco (9,8%), Melipilla (10,3%) y Santiago (10,5%).

GRÁFICO 9
REGIÓN METROPOLITANA DE SANTIAGO
TASAS DE PARTICIPACIÓN SEGÚN PROVINCIA
Junio - Agosto 2009
(porcentajes)



II. ANÁLISIS POR SECTOR DE ACTIVIDAD ECONÓMICA¹

1. Situación respecto a trimestre anterior (mayo-julio 2009)

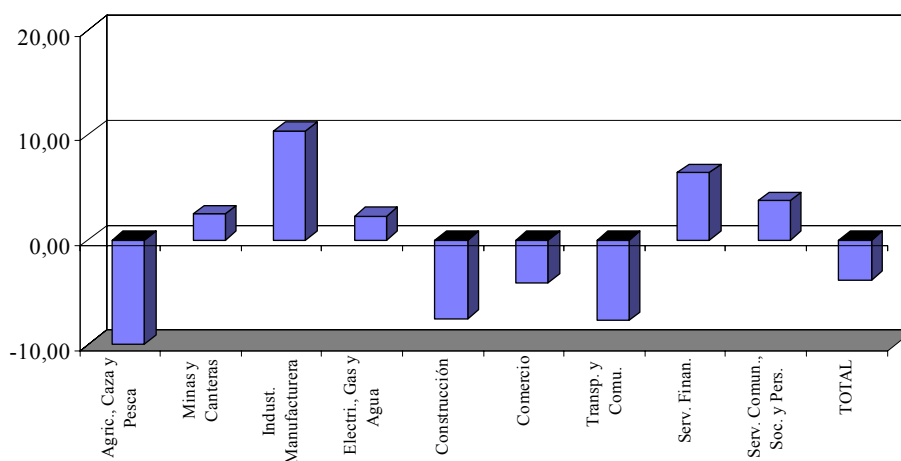
Si se comparan los niveles de ocupación regional por rama de actividad económica estimados durante el trimestre junio-agosto 2009 con los correspondientes al trimestre móvil inmediatamente anterior (mayo-julio 2009), se observa que la ocupación aumentó en los siguientes sectores (ver Gráfico 10):

▪ Industria Manufacturera	10.410 empleos
▪ Servicios Financieros	6.420 empleos
▪ Servicios Comunales, Sociales y Personales	3.760 empleos
▪ Minas y Canteras	2.500 empleos
▪ Electricidad, Gas y Agua	2.280 empleos

y disminuyó en los sectores:

▪ Agricultura, Caza y Pesca	9.910 empleos
▪ Transporte y Comunicaciones	7.670 empleos
▪ Construcción	7.510 empleos
▪ Comercio	4.090 empleos

GRÁFICO 10
REGIÓN METROPOLITANA DE SANTIAGO
VARIACIÓN NIVEL DE OCUPACIÓN SEGÚN RAMA DE ACTIVIDAD ECONÓMICA
Trim. May - Jul 2009 / Jun - Ago 2009
(miles de personas)



¹ Ver Cuadro anexo A.2. con los niveles de ocupación por rama de actividad económica.

2. Situación respecto al mismo trimestre del año pasado (junio-agosto 2008)

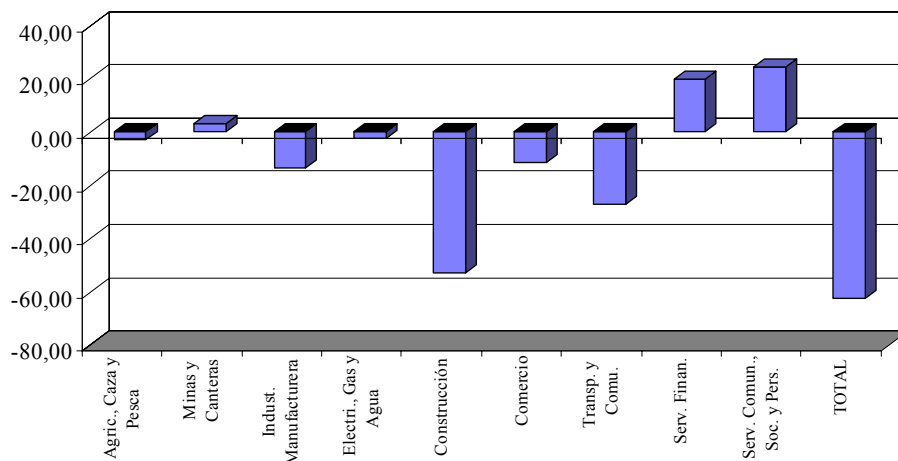
Si se comparan los niveles de ocupación regional por rama de actividad económica estimados durante el trimestre junio-agosto 2009 con los correspondientes al mismo trimestre del año anterior (junio-agosto 2008), se observa que la ocupación aumentó en los sectores (ver Gráfico 11):

- Servicios Comunales, Sociales y Personales 24.610 empleos
- Servicios Financieros 19.750 empleos
- Minas y Canteras 3.050 empleos

y disminuyó en los sectores:

- Construcción 53.000 empleos
- Transporte y Comunicaciones 26.910 empleos
- Industria Manufacturera 13.300 empleos
- Comercio 11.530 empleos
- Agricultura, Caza y Pesca 2.670 empleos
- Electricidad, Gas y Agua 2.430 empleos

GRÁFICO 11
REGIÓN METROPOLITANA DE SANTIAGO
VARIACIÓN NIVEL DE OCUPACIÓN SEGÚN RAMA DE ACTIVIDAD ECONÓMICA
Trim. Jun - Ago 2008 / Jun - Ago 2009
(miles de personas)



III. PROYECCIÓN TASA DESOCUPACIÓN PRÓXIMO TRIMESTRE (JULIO-SEPTIEMBRE 2009)

Se aplicó el modelo X-11 ARIMA para proyectar los niveles de la fuerza de trabajo y la ocupación regional al trimestre julio-septiembre 2009, utilizando datos obtenidos del INE, correspondientes a series históricas en la Región para ambas variables durante el período 1998-2009².

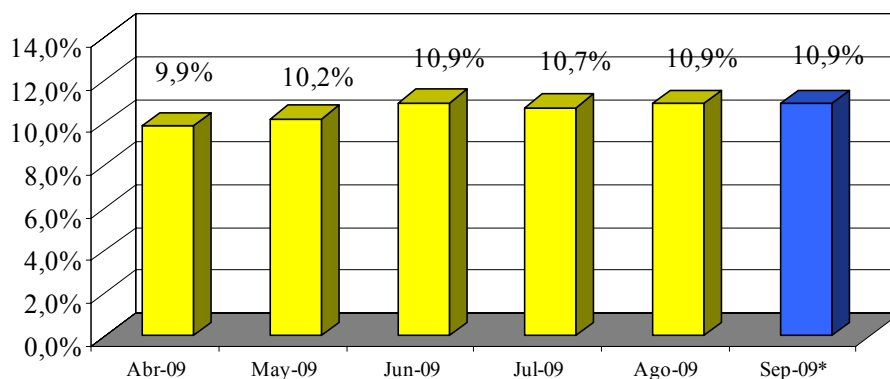
La estimación de la fuerza de trabajo y del nivel de ocupación permitió obtener, por diferencia, el número proyectado de desocupados.

El número estimado de desocupados, como proporción de la fuerza de trabajo, arroja una proyección para la tasa de desocupación regional de **10,9%** durante el trimestre móvil junio-agosto 2009.

REGIÓN METROPOLITANA TASAS DE DESOCUPACIÓN

Trimestre móvil (INE)	Tasa INE	Proyección Seremi de Planificación	Desviación
Feb - Abr 2009	9,9%	9,4%	-0,5%
Mar - May 2009	10,2%	10,0%	-0,2%
Abr - Jun 2009	10,9%	10,4%	-0,5%
May - Jul 2009	10,7%	10,9%	0,2%
Jun - Ago 2009	10,9%	10,9%	0,0%
Jul - Sep 2009	?	10,9%	

REGIÓN METROPOLITANA DE SANTIAGO TASAS DE DESEMPLEO 2009



*: proyección Seremi de Planificación y Coordinación Región Metropolitana

² La serie de datos históricos empalmados hacia atrás de acuerdo a la nueva encuesta de empleo del INE llega hasta el trimestre móvil diciembre 1997-febrero de 1998.

ANEXO

CUADRO A.1.

REGIÓN METROPOLITANA DE SANTIAGO

**POBLACIÓN MAYOR DE 15 AÑOS, TASA DE PARTICIPACIÓN, FUERZA DE TRABAJO, OCUPADOS, DESOCUPADOS Y TASA DE DESOCUPACIÓN
TRIMESTRES MÓVILES JUNIO-AGOSTO 2008 / JUNIO-AGOSTO 2009**

(miles de personas)

Período	Pobl. > 15 años	Tasa Particip.	Fuerza Trabajo	Ocupados	Desocupados	Cesantes	Buscan trab. por 1° vez	Tasa Desocup.	
2008	Jun - Ago	5.208,67	60,5%	3.149,22	2.890,40	258,82	233,89	24,93	8,2%
	Jul - Sep	5.215,78	59,9%	3.126,41	2.898,71	227,71	205,25	22,46	7,3%
	Ago - Oct	5.222,90	59,8%	3.125,18	2.901,45	223,73	203,85	19,88	7,2%
	Sep - Nov	5.230,02	60,2%	3.149,03	2.917,45	231,58	215,50	16,08	7,4%
	Oct - Dic	5.237,11	60,6%	3.175,41	2.930,93	244,48	220,10	24,39	7,7%
	Nov - Ene	5.244,28	60,2%	3.158,15	2.897,32	260,83	230,63	30,20	8,3%
2009	Dic - Feb	5.251,36	59,9%	3.145,38	2.872,89	272,49	237,38	35,11	8,7%
	Ene - Mar	5.258,44	59,9%	3.149,44	2.860,48	288,97	256,60	32,37	9,2%
	Feb - Abr	5.265,57	60,1%	3.165,05	2.853,17	311,88	278,10	33,78	9,9%
	Mar - May	5.272,70	59,9%	3.160,22	2.838,01	322,21	286,07	36,14	10,2%
	Abr - Jun	5.279,80	59,9%	3.160,74	2.814,99	345,75	306,66	39,09	10,9%
	May - Jul	5.286,89	60,0%	3.171,70	2.831,81	339,88	297,14	42,74	10,7%
Jun - Ago	5.294,00	60,0%	3.175,06	2.827,98	347,08	303,11	43,97	10,9%	

Fuente: INE, Septiembre 2009

CUADRO A.2.
REGIÓN METROPOLITANA DE SANTIAGO
OCUPADOS POR RAMA DE ACTIVIDAD ECONÓMICA
TRIMESTRES MÓVILES JUNIO-AGOSTO 2008 / JUNIO-AGOSTO 2009
(miles de personas)

Actividad	Jun - Ago 2008	May - Jul 2009	Jun - Ago 2009
Agricultura, Caza y Pesca	65,35	72,59	62,68
Minas y Canteras	7,33	7,88	10,38
Industria Manufacturera	452,01	428,30	438,71
Electricidad, Gas y Agua	11,02	6,31	8,59
Construcción	270,92	225,44	217,92
Comercio	631,37	623,94	619,84
Transporte y Comunicaciones	255,58	236,33	228,66
Servicios Financieros	371,12	384,45	390,87
Serv. Comun., Soc. y Pers.	825,71	846,57	850,33
TOTAL	2.890,40	2.831,81	2.827,98

Fuente: INE, Septiembre 2009