



GOBIERNO DE CHILE
SEREMI DE PLANIFICACIÓN
Y COORDINACIÓN

***ANÁLISIS SERIES
PRODUCTO INTERNO BRUTO 2003 - 2006:
REGIÓN METROPOLITANA DE SANTIAGO***

Santiago Gajardo Polanco
Economista
Área Estudios Seremi de Planificación Metropolitana

Gustavo Santa-Ana Godoy
Secretario Regional Ministerial de Planificación y Coordinación
Región Metropolitana de Santiago

Santiago, Julio 2008

ÍNDICE

ÍNDICE	2
Introducción	3
I. EVOLUCIÓN GLOBAL DE LA ACTIVIDAD ECONÓMICA REGIONAL 2003-2006	4
II. EVOLUCIÓN DE LA ACTIVIDAD ECONÓMICA POR SECTOR	6
II.1 Estructura sectorial PIB RMS 2003-2006	6
II.2. Crecimiento de la actividad sectorial 2003-2006	8
II.3. Participación ramas de actividad PIB RMS a nivel país	9
II.4. Especialización productiva regional	11
III. CONCLUSIONES	13
CUADOS ANEXOS	14
CUADRO A.1. PRODUCTO INTERNO BRUTO POR REGIÓN A PRECIOS CONSTANTES, 2003-2006	15
CUADRO A.2. EVOLUCIÓN DEL PRODUCTO INTERNO BRUTO POR REGIÓN, 2003-2006	16
CUADRO A.3. PARTICIPACIÓN REGIONAL EN EL PRODUCTO INTERNO BRUTO TOTAL, 2003-2006	17
CUADRO A.4. PARTICIPACIÓN REGIONAL EN EL PRODUCTO INTERNO BRUTO REGIONALIZADO, 2003-2006	18

Introducción

La información de las Cuentas Nacionales del Producto Interno Bruto (PIB) entregadas por el Banco Central de Chile para el período 2003-2007 incluyeron las series del PIB Regional elaboradas en base a la nueva Matriz de Insumo Producto, MIP, correspondiente al año 2003. Estas series cubren el período 2003-2006 y consideran desagregación tanto por región del país como por sector de actividad económica.

En el presente informe, que constituye una actualización del que fuera publicado en el año 2006, se presentan y analizan las series del Producto Interno Bruto correspondientes a la Región Metropolitana de Santiago, RMS. El documento está estructurado de la siguiente forma:

En la primera sección se realiza el análisis correspondiente a la evolución global de la actividad económica de la Región durante el período 2003-2006. Se compara el crecimiento del PIB de la RMS y el del conjunto de las restantes doce regiones del país¹. Lo anterior, permite examinar la variación de la importancia relativa de la RMS en el total de la actividad económica nacional.

En la segunda parte se efectúa el análisis de la serie del PIB por rama de actividad económica. Primeramente, se examina la evolución de la estructura sectorial del PIB regional. Luego se revisa el desempeño del crecimiento económico por sector de actividad económica. Posteriormente, se examina la importancia que tienen los distintos sectores económicos de la RMS en el total de la actividad económica del país correspondiente a esos mismos sectores. También se estudia el grado de especialización relativa sectorial que tiene la región en relación a la estructura productiva global del país. Para detectar esto, se utiliza un índice de localización que es un indicador que permite medir el sesgo productivo-sectorial de un territorio.

Finalmente, se entregan las principales conclusiones del presente informe. En cuadros anexos se entregan los datos respecto de la evolución del PIB del total de las regiones del país.

¹ La información considera la antigua División Político Administrativa, DPA, del país con sólo trece regiones. La nueva DPA, vigente a contar del año 2007, considera quince regiones.

I. EVOLUCIÓN GLOBAL DE LA ACTIVIDAD ECONÓMICA REGIONAL 2003-2006

La serie con los valores del Producto Interno Bruto, PIB, correspondiente a la RMS para el período 2003-2006 se presenta en el Cuadro 1. Se incluyen también las series con la suma de los PIB de las restantes doce regiones del país (I a XII)², el subtotal regionalizado y el PIB total del país³.

Las magnitudes están expresadas en millones de pesos constantes del año 2003 y fueron elaboradas a partir de la nueva matriz insumo-producto que tiene a ese año como base del sistema de Cuentas Nacionales.

CUADRO 1
PRODUCTO INTERNO BRUTO REGIÓN METROPOLITANA DE SANTIAGO,
SUMA REGIONES I a XII y PAÍS, 2003-2006
(millones de pesos de 2003)

	2003	2004	2005	2006 (1)
Suma PIB Regiones I a XII	25.041.232	26.353.016	27.539.020	28.676.953
PIB Región Metropolitana de Santiago	21.770.457	23.110.997	24.459.264	25.420.386
Extra Regional (2)	48.638	38.583	45.797	50.669
Subtotal regionalizado	46.860.327	49.502.596	52.044.081	54.148.009
IVA , Derechos de Importación	4.296.089	4.744.223	5.218.563	5.600.945
Producto Interno Bruto	51.156.415	54.246.819	57.262.645	59.748.954

Fuente: Banco Central de Chile

(1) Cifras preliminares

(2) Extra regional corresponde a servicios en el exterior del Sector Administración Pública.

En el Cuadro 2 se entregan las tasas de crecimiento anual del PIB de la RMS, de la suma de los PIB de las regiones I a XII y del PIB país (regionalizado y total) para el período 2004-2006.

CUADRO 2
CRECIMIENTO PIB REGIÓN METROPOLITANA DE SANTIAGO, SUMA REGIONES I a II y PAÍS, 2003-2006
(tasa de variación anual)

	2004	2005	2006 (1)	2004-2006
Suma PIB Regiones I a XII	5,2%	4,5%	4,1%	4,6%
PIB Región Metropolitana de Santiago	6,2%	5,8%	3,9%	5,3%
Subtotal regionalizado	5,6%	5,1%	4,0%	1,4%
Producto Interno Bruto	6,0%	5,6%	4,3%	4,9%

Fuente: Banco Central de Chile

(1) Cifras preliminares

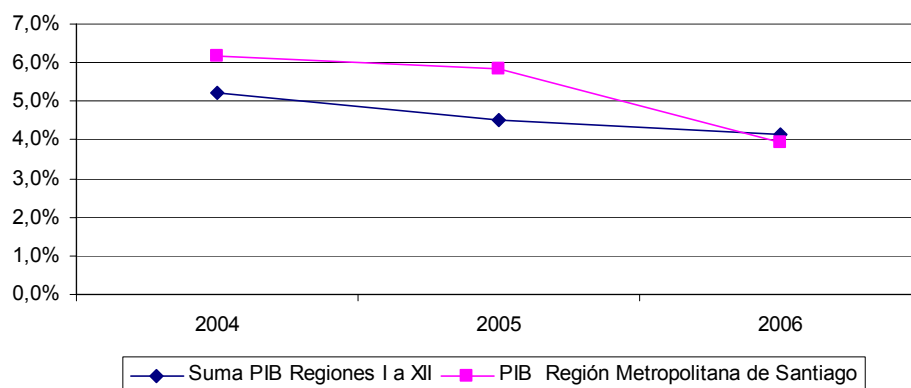
(2) Extra regional corresponde a servicios en el exterior del Sector Administración Pública.

² Hasta el año 2006 estaba vigente la antigua DPA que consideraba sólo trece regiones.

³ En los cuadros anexos se entrega la serie completa del valor del PIB de las regiones del país durante el período 2003-2006.

Durante los años 2004 y 2005 la tasa de crecimiento del PIB de la RMS superó en 1,0 y 1,3 puntos porcentuales al promedio de las restantes doce regiones del país. Sólo en el año 2006 el crecimiento económico de la RMS cae 0,2 puntos porcentuales por debajo del correspondiente a la suma de las regiones I a XII. Con todo, para el período 2004-2006 el crecimiento promedio del PIB de la RMS alcanzó al 5,3% anual versus sólo 4,6% para el promedio de las regiones I a XII (ver Gráfico 1).

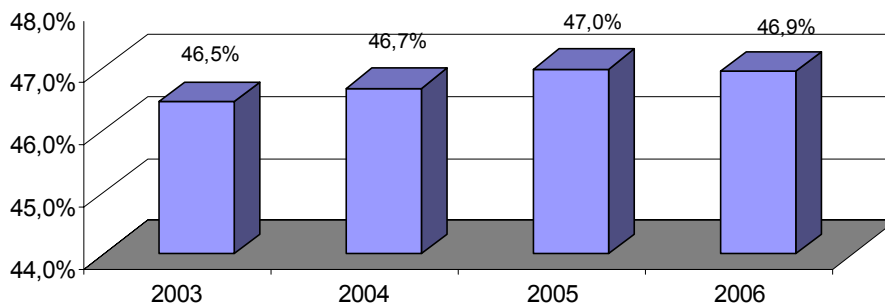
GRÁFICO 1
CRECIMIENTO PIB REGIÓN METROPOLITANA DE SANTIAGO
Y SUMA REGIONES I A XII 2004-2006
(tasa de variación anual)



Fuente: elaboración propia en base a datos Banco Central de Chile

Como resultado del mayor crecimiento del PIB de la RMS durante los años 2004 y 2005, el peso relativo de la RMS en el total de la actividad económica nacional aumentó desde el 46,5% del PIB regionalizado en el año 2003 hasta el 47,0% en el año 2005 (ver Gráfico 2). Durante el año 2006 disminuye levemente la participación de la RMS como resultado de su menor crecimiento respecto del promedio de las regiones restantes. Así, en ese año, la participación de la RMS en el PIB regionalizado alcanzó al 46,9%.

GRÁFICO 2
RAZÓN PIB RMS VERSUS PIB REGIONALIZADO PAÍS 2003-2006
(porcentaje)



Fuente: Banco Central de Chile

II. EVOLUCIÓN DE LA ACTIVIDAD ECONÓMICA POR SECTOR

II.1. Estructura sectorial PIB RMS 2003-2006

En el Cuadro 3 se entregan los datos correspondientes a la desagregación del PIB de la RMS según valor agregado de cada rama de actividad económica⁴ para el período 2003-2006.

CUADRO 3
REGIÓN METROPOLITANA DE SANTIAGO
PRODUCTO INTERNO BRUTO POR CLASE DE ACTIVIDAD ECONÓMICA, 2003-2006
(Millones de pesos de 2003)

Actividad	2003	2004	2005	2006 (1)
Agropecuario-silvícola	258.607	266.871	282.281	289.665
Pesca	0	0	0	0
Minería	228.161	241.871	241.176	237.984
Total Sectores Primarios	486.768	508.741	523.457	527.649
Industria Manufacturera	3.775.993	3.993.660	4.223.030	4.332.908
Electricidad, Gas y Agua	426.577	440.391	431.475	444.683
Construcción	1.470.333	1.668.823	1.723.384	1.722.449
Total Sectores Secundarios	5.672.904	6.102.873	6.377.888	6.500.040
Comercio, Restaurantes y Hoteles	3.121.020	3.392.054	3.711.232	3.984.451
Transporte y Comunicaciones	2.466.161	2.591.690	2.817.905	3.076.553
Servicios Financieros y Empresariales (2)	5.850.306	6.337.422	6.872.318	7.224.709
Propiedad de vivienda	1.680.031	1.725.608	1.784.673	1.842.735
Servicios Personales (3)	3.079.042	3.182.044	3.302.706	3.375.881
Administración Pública	808.564	823.609	859.007	896.886
Total Sectores Terciarios	17.005.124	18.052.426	19.347.841	20.401.214
Menos: Imputaciones Bancarias	-1.394.338	-1.553.043	-1.789.921	-2.008.517
Producto Interno Bruto (4)	21.770.457	23.110.997	24.459.264	25.420.386

Fuente: Banco Central de Chile

(1) Cifras preliminares.

(2) Incluye servicios financieros, seguros, arriendo de inmuebles y servicios prestados a empresas.

(3) Incluye educación y salud, pública y privada y otros servicios.

La expresión de las cifras anteriores -de valor agregado sectorial- en términos relativos al total de la actividad económica regional se entrega en el Cuadro 4.

Los sectores de la actividad económica regional que en el año 2003 tenían mayor incidencia en el PIB de la RMS eran: servicios financieros (25,3% del PIB); industria manufacturera (16,3%); comercio, restaurantes y hoteles (13,5%) y servicios personales (13,3%).

⁴ Es importante destacar que los montos corresponden a *valor agregado sectorial* (valor bruto de la producción a precios de productor menos costo de insumos intermedios a precios de usuario) y no a valor de la producción sectorial a precios de mercado.

Tres años después, en 2006, el primer lugar aún es ocupado por los servicios financieros (26,3%); seguido de la industria manufacturera (15,8%); comercio, restaurantes y hoteles (14,5%) y servicios personales (12,3%).

Si se agrupan los distintos sectores que contempla la metodología de Cuentas Nacionales en las categorías de sector *primario* (materias primas), *secundario* (manufacturas) y *terciario* (servicios)⁵, se aprecia que casi 3/4 de la actividad económica de la RMS está representada por ramas de actividad correspondientes al sector terciario de la economía. En efecto, en el año 2006 el 74,4% del PIB regional correspondía a actividades terciarias, mientras el sector secundario daba cuenta del 23,7% y los sectores primarios representaban el 1,9% restante (ver Gráfico 3).

CUADRO 4

REGIÓN METROPOLITANA DE SANTIAGO

COMPOSICIÓN PRODUCTO INTERNO BRUTO POR CLASE DE ACTIVIDAD ECONÓMICA (4), 2003-2006

(porcentaje del PIB regional anual)

Actividad	2003	2004	2005	2006 (1)
Agropecuario-silvícola	1,1%	1,1%	1,1%	1,1%
Pesca	0,0%	0,0%	0,0%	0,0%
Minería	1,0%	1,0%	0,9%	0,9%
Total Sectores Primarios	2,1%	2,1%	2,0%	1,9%
Industria Manufacturera	16,3%	16,2%	16,1%	15,8%
Electricidad, Gas y Agua	1,8%	1,8%	1,6%	1,6%
Construcción	6,3%	6,8%	6,6%	6,3%
Total Sectores Secundarios	24,5%	24,7%	24,3%	23,7%
Comercio, Restaurantes y Hoteles	13,5%	13,8%	14,1%	14,5%
Transporte y Comunicaciones	10,6%	10,5%	10,7%	11,2%
Servicios Financieros y Empresariales (2)	25,3%	25,7%	26,2%	26,3%
Propiedad de vivienda	7,3%	7,0%	6,8%	6,7%
Servicios Personales (3)	13,3%	12,9%	12,6%	12,3%
Administración Pública	3,5%	3,3%	3,3%	3,3%
Total Sectores Terciarios	73,4%	73,2%	73,7%	74,4%
Producto Interno Bruto	100,0%	100,0%	100,0%	100,0%

Fuente: Banco Central de Chile

(1) Cifras preliminares.

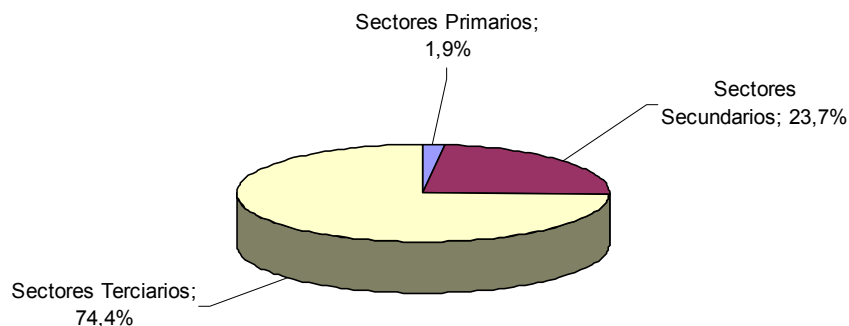
(2) Incluye servicios financieros, seguros, arriendo de inmuebles y servicios prestados a empresas.

(3) Incluye educación y salud, pública y privada y otros servicios.

(4) Para estos efectos se excluyen del total las imputaciones bancarias

⁵ Se adopta la clasificación utilizada por el INE, según la cual se consideran sectores primarios a la agricultura y la minería; secundarios a la industria, electricidad, gas y agua y construcción; y terciarios a comercio, transporte y comunicaciones, finanzas, servicios sociales y personales y otros.

GRÁFICO 3
COMPOSICIÓN PRODUCTO INTERNO BRUTO
REGIÓN METROPOLITANA DE SANTIAGO AÑO 2006
(porcentaje del PIB total*)



Fuente: Banco Central de Chile

*: para estos efectos se excluyen del PIB total las imputaciones bancarias

II.2. Crecimiento de la actividad sectorial 2003-2006

Los sectores de la actividad económica regional que experimentaron el mayor crecimiento durante el período 2003-2006 (ver cuadro 5) fueron comercio, restaurantes y hoteles (8,5% promedio anual durante el trienio); transporte y comunicaciones (7,7%); y, servicios financieros y empresariales (7,3%).

Por el contrario, los sectores de menor crecimiento fueron electricidad, gas y agua (1,4% anual entre 2003 y 2006) y minería (1,4%). La razón principal de la baja expansión del valor agregado del primero de estos sectores radica en los problemas de abastecimiento energético que ha sufrido el país durante los últimos años, especialmente la caída en la generación hidroeléctrica y la disminución de la generación a gas natural.

Si se consideran los sectores terciarios como un todo, el crecimiento medio de éstos alcanzó a 6,3% anual durante el trienio 2004-2006.

Los sectores secundarios, por su parte, alcanzaron una expansión media de 4,6% al año.

El conjunto de los sectores primarios mostró un crecimiento medio de 2,7%.

CUADRO 5
REGIÓN METROPOLITANA DE SANTIAGO
PRODUCTO INTERNO BRUTO POR CLASE DE ACTIVIDAD ECONÓMICA, 2003-2006
(tasa de variación anual)

Actividad	2004	2005	2006 (1)	2004-2006
Agropecuario-silvícola	3,2%	5,8%	2,6%	3,9%
Pesca	-	-	-	-
Minería	6,0%	-0,3%	-1,3%	1,4%
Total Sectores Primarios	4,5%	2,9%	0,8%	2,7%
Industria Manufacturera	5,8%	5,7%	2,6%	4,7%
Electricidad, Gas y Agua	3,2%	-2,0%	3,1%	1,4%
Construcción	13,5%	3,3%	-0,1%	5,4%
Total Sectores Secundarios	7,6%	4,5%	1,9%	4,6%
Comercio, Restaurantes y Hoteles	8,7%	9,4%	7,4%	8,5%
Transporte y Comunicaciones	5,1%	8,7%	9,2%	7,7%
Servicios Financieros y Empresariales (2)	8,3%	8,4%	5,1%	7,3%
Propiedad de vivienda	2,7%	3,4%	3,3%	3,1%
Servicios Personales (3)	3,3%	3,8%	2,2%	3,1%
Administración Pública	1,9%	4,3%	4,4%	3,5%
Total Sectores Terciarios	6,2%	7,2%	5,4%	6,3%
Menos: Imputaciones Bancarias	11,4%	15,3%	12,2%	12,9%
Producto Interno Bruto (4)	6,2%	5,8%	3,9%	5,3%

Fuente: Banco Central de Chile

(1) Cifras preliminares.

(2) Incluye servicios financieros, seguros, arriendo de inmuebles y servicios prestados a empresas.

(3) Incluye educación y salud, pública y privada y otros servicios.

II.3. Participación ramas de actividad PIB RMS a nivel país

Las cifras que se entregan en el Cuadro 6 permiten dimensionar la importancia relativa de las distintas ramas de actividad económica de la RMS en el correspondiente sector económico a nivel nacional durante el período 2003-2006.

Si se examina la participación en los sectores primarios, se advierte que a pesar de representar el valor agregado agrícola regional apenas el 1,1% del PIB regional (ver Cuadro 4 en la sección II.1.), su participación en el valor agregado sectorial del país ascendió durante el año 2006 al 12,6%.

Globalmente, la participación de la RMS en el valor agregado de los sectores primarios del país alcanzó durante el año 2006 al 7,1%.

CUADRO 6
REGIÓN METROPOLITANA DE SANTIAGO
PARTICIPACIÓN DEL VALOR AGREGADO SECTORIAL REGIONAL EN EL TOTAL NACIONAL, 2003-2006
(porcentajes)

Actividad	2003	2004	2005	2006 (1)
Agropecuario-silvícola	14,0%	13,4%	13,0%	12,6%
Pesca	0,0%	0,0%	0,0%	0,0%
Minería	5,3%	5,3%	5,5%	5,4%
Total Sectores Primarios	7,2%	6,9%	7,1%	7,1%
Industria Manufacturera	45,0%	44,4%	44,4%	43,9%
Electricidad, Gas y Agua	29,2%	29,3%	27,9%	26,7%
Construcción	41,6%	45,8%	42,9%	41,3%
Total Sectores Secundarios	42,4%	43,2%	42,3%	41,4%
Comercio, Restaurantes y Hoteles	63,0%	63,8%	64,4%	64,6%
Transporte y Comunicaciones	52,3%	52,1%	53,0%	54,4%
Servicios Financieros y Empresariales (2)	76,5%	76,8%	76,8%	76,4%
Propiedad de vivienda	56,4%	56,5%	56,5%	56,6%
Servicios Personales (3)	52,1%	52,1%	52,3%	51,6%
Administración Pública	37,3%	37,0%	37,3%	37,7%
Total Sectores Terciarios	59,9%	60,3%	60,8%	61,0%
Menos: Imputaciones Bancarias	80,1%	80,6%	80,4%	81,9%
Producto Interno Bruto (4)	46,5%	46,7%	47,0%	46,9%

Fuente: Banco Central de Chile

(1) Cifras preliminares.

(2) Incluye servicios financieros, seguros, arriendo de inmuebles y servicios prestados a empresas.

(3) Incluye educación y salud, pública y privada y otros servicios.

En el caso de los sectores secundarios, la industria manufacturera regional sólo da cuenta de una reducida proporción del PIB regional –alrededor del 16%- pero representa el 44% del valor agregado sectorial a nivel del país.

Considerando la participación de la RMS en el valor agregado total de los sectores secundarios del país, ésta disminuyó desde el 42,4% en el año 2003 hasta el 41,4% durante el año 2006.

Respecto de los sectores terciarios, la RMS alcanza porcentajes superiores al 50% del valor agregado nacional en todas las ramas de actividad pertenecientes a los sectores de servicios, con la sola excepción de administración pública.

Especialmente elevada es la concentración en la RMS de la actividad económica del sector servicios financieros, al originarse en ella casi el 76% del valor agregado sectorial nacional.

La participación de la RMS en el valor agregado terciario nacional se ha mantenido alrededor del 60% entre los años 2003 y 2006.

II.4. Especialización productiva regional

Como es lógico, la importancia relativa que tiene cada sector productivo en la actividad económica total varía de una región a otra. La comparación de la importancia de un sector a nivel regional con la importancia del mismo sector a nivel nacional permite dimensionar el grado de especialización relativa de la región en ese sector respecto a la estructura productiva total del país.

Un indicador que mide tal grado de especialización relativa es el *cociente de localización*, (C_{ij}), cuya fórmula es:

$$C_{ij} = [(\text{PIB}_{ij} / \sum_i \text{PIB}_{ij}) / (\sum_j \text{PIB}_{ij} / \sum_i \sum_j \text{PIB}_{ij})]$$

En que:

PIB_{ij} = Producto Interno Bruto del Sector "i" en la Región "j"

$\sum_i \text{PIB}_{ij}$ = Producto Interno Bruto Total de la Región "j"

$\sum_j \text{PIB}_{ij}$ = Producto Interno Bruto Total País del Sector "i"

$\sum_i \sum_j \text{PIB}_{ij}$ = Producto Interno Bruto Regionalizado total país.

Los resultados del cálculo del índice de localización correspondiente a la RMS para el período 2003-2006 se entregan en el Cuadro 7. La mayor especialización relativa se asocia a un mayor valor y superior a 1.

Como es posible advertir, los niveles de especialización relativa que muestra la RMS en los sectores primarios son bastante bajos, lo cual resulta lógico dado el marcado sesgo de la estructura productiva regional hacia el sector terciario (servicios).

En los sectores secundarios, se observan valores más altos para el índice, destacando el nivel de especialización relativa en la industria manufacturera el cual es superior a 0,9 si bien sigue una trayectoria descendente.

En los sectores terciarios, la RMS muestra elevados niveles de especialización relativa, como se comprueba al ver los valores del índice de localización en:

- Servicios Financieros: valores sobre 1,6
- Comercio, Restaurantes y Hoteles: valores oscilando alrededor del rango 1,36 - 1,38.
- Propiedad de Vivienda: valores oscilando alrededor de 1,2 entre los años 2003 y 2006.

CUADRO 7

REGIÓN METROPOLITANA DE SANTIAGO

COCIENTES DE LOCALIZACIÓN SEGÚN RAMA DE ACTIVIDAD ECONÓMICA 2003-2006 ⁽⁴⁾

Actividad	2003	2004	2005	2006 (1)
Agropecuario-silvícola	0,30	0,29	0,28	0,27
Pesca	-	-	-	-
Minería	0,11	0,11	0,12	0,11
Total Sectores Primarios	0,15	0,15	0,15	0,15
Industria Manufacturera	0,97	0,95	0,94	0,93
Electricidad, Gas y Agua	0,63	0,63	0,59	0,57
Construcción	0,90	0,98	0,91	0,88
Total Sectores Secundarios	0,91	0,92	0,90	0,88
Comercio, Restaurantes y Hoteles	1,36	1,37	1,37	1,38
Transporte y Comunicaciones	1,13	1,12	1,13	1,16
Servicios Financieros y Empresariales (2)	1,64	1,64	1,63	1,63
Propiedad de vivienda	1,21	1,21	1,20	1,20
Servicios Personales (3)	1,12	1,11	1,11	1,10
Administración Pública	0,80	0,79	0,79	0,80
Total Sectores Terciarios	1,29	1,29	1,29	1,30
Producto Interno Bruto	1,00	1,00	1,00	1,00

Fuente: Seremi de Planificación Metropolitana en base a Banco Central de Chile

(1) Cifras preliminares.

(2) Incluye servicios financieros, seguros, arriendo de inmuebles y servicios prestados a empresas.

(3) Incluye educación y salud, pública y privada y otros servicios.

(4) Para estos efectos se excluyen del total las imputaciones bancarias

III. CONCLUSIONES

1. Durante el período 2004-2006 el PIB de la RMS creció a una tasa promedio anual de 5,3% versus sólo 4,6% para el promedio de las restantes regiones del país.
2. Como resultado de lo anterior, la proporción representada por el PIB de la RMS en el PIB regionalizado del país aumentó desde 46,5% en el año 2003 hasta 46,9% durante el año 2006.
3. Casi 3/4 del total de la actividad económica regional corresponde al sector terciario de la economía (servicios). Las ramas de actividad económica de mayor importancia relativa en el PIB regional son: servicios financieros y empresariales (25,3%); industria manufactura (16,3%); comercio, restaurantes y hoteles (13,5%) y servicios personales (13,3%).
4. Considerando el trienio 2003-2006 globalmente, la rama de actividad que mostró el mayor crecimiento fueron: comercio, restaurantes y hoteles con una expansión media de 8,5%; transporte y comunicaciones con 7,7%; y, servicios financieros y empresariales con 7,3%. Por el contrario, el menor crecimiento correspondió a los sectores electricidad, gas y agua (1,4%); y, minería (1,4%).
5. El sector agropecuario-silvícola de la RMS, pese a representar sólo el 1% del PIB regional, explica más del 12% del PIB del sector a nivel nacional. Similarmente, la industria manufacturera representando sólo el 15% del total de la actividad económica regional, da cuenta del 44% del PIB sectorial a nivel del país. En todas las ramas de actividad correspondientes al sector terciario la RMS concentra un porcentaje de actividad económica superior al 50% del total nacional. Especialmente elevada es la concentración en servicios financieros y empresariales en los que la RMS explica el 76% del valor agregado sectorial del país.
6. Al examinar la especialización productiva de la RMS, es posible afirmar que en la región se encuentra fuertemente sesgada hacia la producción de servicios (en relación al resto del país donde predominaría una mayor especialización relativa en la producción de materias primas y manufacturas).

CUADROS ANEXOS

CUADRO A.1.
PRODUCTO INTERNO BRUTO POR REGIÓN A PRECIOS CONSTANTES, 2003-2006
(Millones de pesos de 2003)

Región	2003	2004	2005	2006 (1)
I De Tarapacá	1.910.023	1.987.521	1.962.290	2.091.525
II De Antofagasta	3.611.890	3.761.863	3.828.905	3.906.252
III De Atacama	928.200	933.193	953.754	1.047.287
IV De Coquimbo	1.169.582	1.225.199	1.272.202	1.323.183
V De Valparaíso	4.153.434	4.395.857	4.603.733	4.893.347
RMS Región Metropolitana de Santiago	21.770.457	23.110.997	24.459.264	25.420.386
VI Del Libertador General Bernardo O'Higgins	1.899.667	2.064.317	2.181.285	2.241.428
VII Del Maule	1.799.450	1.899.088	2.055.308	2.184.788
VIII Del Biobío	4.836.088	5.118.647	5.469.454	5.616.759
IX De La Araucanía	1.213.085	1.280.005	1.367.011	1.417.649
X De Los Lagos	2.346.629	2.503.564	2.586.698	2.672.465
XI Aisén del General Carlos Ibáñez del Campo	310.277	328.643	367.183	353.731
XII De Magallanes y de la Antártica Chilena	862.908	855.119	891.198	928.540
Extra Regional (2)	48.638	38.583	45.797	50.669
Subtotal regionalizado	46.860.327	49.502.596	52.044.081	54.148.009
IVA , Derechos de Importación	4.296.089	4.744.223	5.218.563	5.600.945
Producto Interno Bruto	51.156.415	54.246.819	57.262.645	59.748.954

Fuente: Banco Central de Chile

(1) Cifras preliminares

(2) Extra regional corresponde a servicios en el exterior del Sector Administración Pública.

CUADRO A.2.
EVOLUCIÓN DEL PRODUCTO INTERNO BRUTO POR REGIÓN, 2003-2006
(tasa de variación porcentual anual sobre valores a precios constantes)

Región	2004	2005	2006 (1)
I De Tarapacá	4,1%	-1,3%	6,6%
II De Antofagasta	4,2%	1,8%	2,0%
III De Atacama	0,5%	2,2%	9,8%
IV De Coquimbo	4,8%	3,8%	4,0%
V De Valparaíso	5,8%	4,7%	6,3%
RMS Región Metropolitana de Santiago	6,2%	5,8%	3,9%
VI Del Libertador General Bernardo O'Higgins	8,7%	5,7%	2,8%
VII Del Maule	5,5%	8,2%	6,3%
VIII Del Biobío	5,8%	6,9%	2,7%
IX De La Araucanía	5,5%	6,8%	3,7%
X De Los Lagos	6,7%	3,3%	3,3%
XI Aisén del General Carlos Ibáñez del Campo	5,9%	11,7%	-3,7%
XII De Magallanes y de la Antártica Chilena	-0,9%	4,2%	4,2%
Extra Regional (2)	-20,7%	18,7%	10,6%
Subtotal regionalizado	5,6%	5,1%	4,0%
IVA , Derechos de Importación	10,4%	10,0%	7,3%
Producto Interno Bruto	6,0%	5,6%	4,3%

Fuente: Banco Central de Chile

(1) Cifras preliminares

(2) Extra regional corresponde a servicios en el exterior del Sector Administración Pública.

CUADRO A.3.

PARTICIPACIÓN REGIONAL EN EL PRODUCTO INTERNO BRUTO TOTAL, 2003-2006

(porcentajes sobre el PIB a precios constantes)

Región	2003	2004	2005	2006 (1)
I De Tarapacá	3,7%	3,7%	3,4%	3,5%
II De Antofagasta	7,1%	6,9%	6,7%	6,5%
III De Atacama	1,8%	1,7%	1,7%	1,8%
IV De Coquimbo	2,3%	2,3%	2,2%	2,2%
V De Valparaíso	8,1%	8,1%	8,0%	8,2%
RMS Región Metropolitana de Santiago	42,6%	42,6%	42,7%	42,5%
VI Del Libertador General Bernardo O'Higgins	3,7%	3,8%	3,8%	3,8%
VII Del Maule	3,5%	3,5%	3,6%	3,7%
VIII Del Biobío	9,5%	9,4%	9,6%	9,4%
IX De La Araucanía	2,4%	2,4%	2,4%	2,4%
X De Los Lagos	4,6%	4,6%	4,5%	4,5%
XI Aisén del General Carlos Ibáñez del Campo	0,6%	0,6%	0,6%	0,6%
XII De Magallanes y de la Antártica Chilena	1,7%	1,6%	1,6%	1,6%
Extra Regional (2)	0,1%	0,1%	0,1%	0,1%
Subtotal regionalizado	91,6%	91,3%	90,9%	90,6%
IVA , Derechos de Importación	8,4%	8,7%	9,1%	9,4%
Producto Interno Bruto	100,0%	100,0%	100,0%	100,0%

Fuente: Banco Central de Chile

(1) Cifras preliminares

(2) Extra regional corresponde a servicios en el exterior del Sector Administración Pública.

CUADRO A.4.

PARTICIPACIÓN REGIONAL EN EL PRODUCTO INTERNO BRUTO REGIONALIZADO, 2003-2006

(porcentajes sobre el PIB a precios constantes)

Región	2003	2004	2005	2006 (1)
I De Tarapacá	4,1%	4,0%	3,8%	3,9%
II De Antofagasta	7,7%	7,6%	7,4%	7,2%
III De Atacama	2,0%	1,9%	1,8%	1,9%
IV De Coquimbo	2,5%	2,5%	2,4%	2,4%
V De Valparaíso	8,9%	8,9%	8,8%	9,0%
RMS Región Metropolitana de Santiago	46,5%	46,7%	47,0%	46,9%
VI Del Libertador General Bernardo O'Higgins	4,1%	4,2%	4,2%	4,1%
VII Del Maule	3,8%	3,8%	3,9%	4,0%
VIII Del Biobío	10,3%	10,3%	10,5%	10,4%
IX De La Araucanía	2,6%	2,6%	2,6%	2,6%
X De Los Lagos	5,0%	5,1%	5,0%	4,9%
XI Aisén del General Carlos Ibáñez del Campo	0,7%	0,7%	0,7%	0,7%
XII De Magallanes y de la Antártica Chilena	1,8%	1,7%	1,7%	1,7%
Extra Regional (2)	0,1%	0,1%	0,1%	0,1%
Producto Interno Bruto (3)	100,0%	100,0%	100,0%	100,0%

Fuente: Banco Central de Chile

(1) Cifras preliminares.

(2) Extraregional corresponde a servicios en el exterior del Sector Administración Pública.

(3) Excluye IVA y Derechos de Importación, valores que no fueron regionalizados