



*Análisis Series*  
*Producto Interno Bruto 2003 - 2008:*  
*Región Metropolitana de Santiago*

*Santiago, Abril 2010*

## ÍNDICE

Índice	2
Introducción	3
I. Evolución Global de la Actividad Económica Regional 2003-2008	4
II. Evolución de la Actividad Económica por Sector	6
II.1 Estructura sectorial del PIB de la RMS 2003-2008	6
II.2. Crecimiento de la actividad sectorial 2003-2008	8
II.3. Participación de las ramas de actividad de la RMS en el PIB sectorial del país	9
II.4. Especialización productiva regional	10
III. Conclusiones	12
Cuados Anexos	13
Cuadro A.1. Producto Interno Bruto por Región a Precios Constantes, 2003-2008	14
Cuadro A.2. Evolución del Producto Interno Bruto por Región, 2003-2008	15
Cuadro A.3. Participación Regional en el Producto Interno Bruto Total, 2003-2008	16
Cuadro A.4. Participación Regional en el Producto Interno Bruto Regionalizado, 2003-2008	17

## Introducción

La información de las Cuentas Nacionales del Producto Interno Bruto (PIB) entregadas por el Banco Central de Chile contempla las series del PIB Regional elaboradas en base a la nueva Matriz de Insumo Producto, MIP, correspondiente al año 2003. Estas series cubren el período 2003-2008 y consideran desagregación tanto por región del país como por sector de actividad económica.

En el presente informe, que constituye una actualización del que fuera publicado en el año 2008, se presentan y analizan las series del Producto Interno Bruto correspondientes a la Región Metropolitana de Santiago, RMS. El documento está estructurado de la siguiente forma:

En la primera sección se realiza el análisis correspondiente a la evolución global de la actividad económica de la Región durante el período 2003-2008. Se compara el crecimiento del PIB de la RMS y el del conjunto de las restantes doce regiones del país<sup>1</sup>. Lo anterior, permite examinar la variación de la importancia relativa de la RMS en el total de la actividad económica nacional.

En la segunda parte se efectúa el análisis de la serie del PIB por rama de actividad económica. Primeramente, se examina la evolución de la estructura sectorial del PIB regional. Luego se revisa el desempeño del crecimiento económico por sector de actividad económica. Posteriormente, se examina la importancia que tienen los distintos sectores económicos de la RMS en el total de la actividad económica del país correspondiente a esos mismos sectores. También se estudia el grado de especialización relativa sectorial que tiene la región en relación a la estructura productiva global del país. Para detectar esto, se utiliza un cociente de localización que es un indicador que permite medir el sesgo productivo-sectorial de un territorio.

Finalmente, se entregan las principales conclusiones del presente informe. En cuadros anexos se entregan los datos respecto de la evolución del PIB del total de las regiones del país.

---

<sup>1</sup> La información considera la antigua División Político Administrativa, DPA, del país con sólo trece regiones. La nueva DPA, vigente a contar del año 2007, considera quince regiones.

## I. Evolución Global de la Actividad Económica Regional 2003-2008

La serie con los valores del Producto Interno Bruto, PIB, correspondiente a la RMS para el período 2003-2008 se presenta en el Cuadro 1. Se incluyen también las series con la suma de los PIB de las restantes doce regiones del país (I a XII)<sup>2</sup>, el subtotal regionalizado y el PIB total del país<sup>3</sup>. Las magnitudes están expresadas en millones de pesos constantes del año 2003 y fueron elaboradas a partir de la nueva Matriz Insumo-Producto, MIP, que tiene a ese año como base del sistema.

**Cuadro 1**

**Producto Interno Bruto Región Metropolitana de Santiago, Suma Regiones I a XII y País, 2003-2008**  
(millones de pesos de 2003)

Categoría	2003	2004	2005	2006	2007	2008 <sup>(1)</sup>
Suma PIB Regiones I a XII	25.041.232	26.353.016	27.539.020	28.721.488	29.321.120	30.090.951
PIB Región Metropolitana de Santiago	21.770.457	23.110.997	24.459.264	25.518.617	27.010.760	28.076.429
Extra Regional <sup>(2)</sup>	48.638	38.583	45.797	50.670	46.046	54.138
<b>Subtotal regionalizado</b>	<b>46.860.327</b>	<b>49.502.596</b>	<b>52.044.081</b>	<b>54.290.776</b>	<b>56.377.926</b>	<b>58.221.518</b>
IVA, Derechos de Importación	4.296.089	4.744.223	5.218.563	5.600.195	6.268.200	6.733.412
<b>Producto Interno Bruto</b>	<b>51.156.415</b>	<b>54.246.819</b>	<b>57.262.645</b>	<b>59.890.971</b>	<b>62.646.126</b>	<b>64.954.930</b>

Fuente: Banco Central de Chile

(1) Cifras preliminares

(2) Extra regional corresponde a servicios en el exterior del Sector Administración Pública.

En el Cuadro 2 se entregan las tasas de crecimiento anual del PIB de la RMS, de la suma de los PIB de las regiones I a XII y del PIB país (regionalizado y total) para el período 2004-2008. Como puede observarse, durante todos los años del período, el crecimiento económico registrado en la RMS superó al promedio de las restantes doce regiones del país. Globalmente, el crecimiento promedio de la RMS durante el quinquenio 2004-2008 alcanzó al 5,2% versus sólo 3,7% en el promedio de las regiones I a XII.

**Cuadro 2**

**Crecimiento PIB Región Metropolitana de Santiago, Suma Regiones I a XII y País, 2004-2008**  
(tasa de variación anual)

Categoría	2004	2005	2006	2007	2008 <sup>(1)</sup>	2004-2008
Suma PIB Regiones I a XII	5,2%	4,5%	4,3%	2,1%	2,6%	3,7%
PIB Región Metropolitana de Santiago	6,2%	5,8%	4,3%	5,8%	3,9%	5,2%
<b>Subtotal regionalizado</b>	<b>5,6%</b>	<b>5,1%</b>	<b>4,3%</b>	<b>3,8%</b>	<b>3,3%</b>	<b>4,4%</b>
<b>Producto Interno Bruto</b>	<b>6,0%</b>	<b>5,6%</b>	<b>4,6%</b>	<b>4,6%</b>	<b>3,7%</b>	<b>4,9%</b>

Fuente: Banco Central de Chile

(1) Cifras preliminares

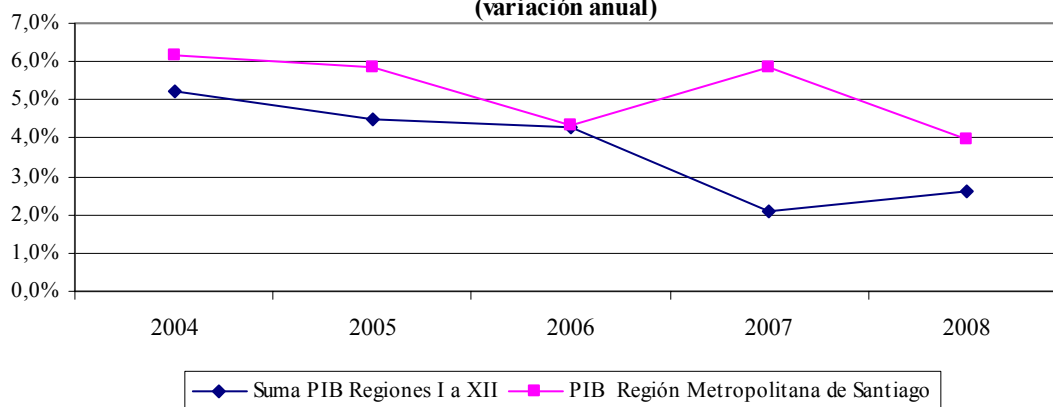
(2) Extra regional corresponde a servicios en el exterior del Sector Administración Pública.

El crecimiento anual más elevado en la RMS se observó durante el año 2004 con una expansión del 6,2%; por el contrario, el crecimiento más bajo correspondió al año 2008 –último de la serie- con una expansión de sólo 3,9%. Por otra parte, la mayor discrepancia entre el crecimiento económico observado en la RMS y el promedio de las restantes regiones se observó durante el año 2007 (ver Gráfico 1).

<sup>2</sup> Hasta el año 2007 estaba vigente la antigua DPA que consideraba sólo trece regiones.

<sup>3</sup> En los cuadros anexos se entrega la serie completa del valor del PIB de las regiones del país durante el período 2003-2008.

**Gráfico 1**  
**Crecimiento PIB RMS y Suma PIB Regiones I a XII, 2004-2008**  
(variación anual)

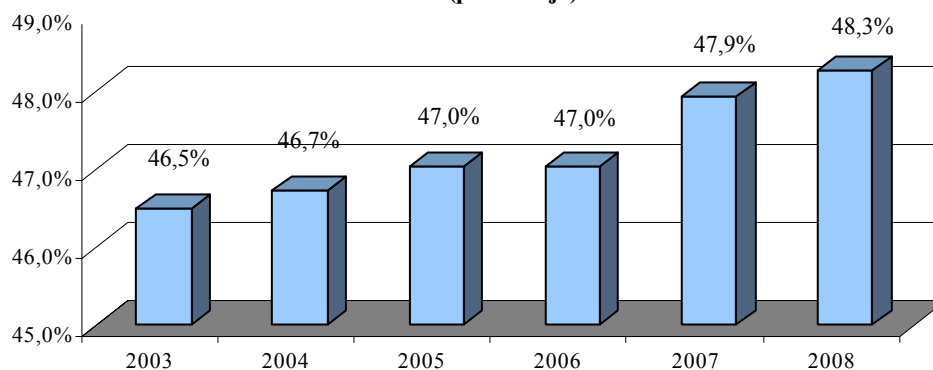


Fuente: cálculos propios en base a Banco Central de Chile

Como resultado del mayor crecimiento económico registrado por la RMS en relación con lo observado en el resto del país, la proporción representada por esa región en el total de la actividad económica nacional ha ido en continuo ascenso durante el transcurso de los últimos años.

En efecto, si durante el año 2003 el PIB de la RMS representaba el 46,5% del PIB regionalizado del país, cinco años más tarde –durante el año 2008- esta razón se empinó hasta el 48,3%<sup>4</sup>.

**Gráfico 2**  
**Razón PIB RMS / PIB Regionalizado País, 2003-2008**  
(porcentaje)



Fuente: cálculos propios en base a Banco Central de Chile

<sup>4</sup>Para efectos de este cálculo, el PIB total (PIB regionalizado) no considera algunas categorías que no pueden ser atribuidas a alguna región en particular (tales como IVA recaudado o derechos de importación) pero que sí son incluidas en el PIB del país. También se excluyó del PIB total a la categoría “extra regional” que corresponde a servicios en el exterior del sector administración pública.

## II. Evolución de la Actividad Económica por Sector

### II.1. Estructura sectorial del PIB de la RMS 2003-2008

En el Cuadro 3 se entregan los datos correspondientes a la desagregación del PIB de la RMS según el valor agregado por cada rama de actividad económica para el período 2003-2008<sup>5</sup>. En el Cuadro 4 se despliega la expresión porcentual de los datos de Cuadro 3 con respecto al PIB total de cada año<sup>6</sup>. Durante el último año (2008) las ramas de actividad económica que representaron un mayor porcentaje del total de actividad económica regional fueron servicios financieros y empresariales (26,5%); industria manufacturera (15,7%); y, comercio, restaurantes y hoteles (14,5%). Por el contrario, las ramas de actividad económica que tuvieron menor importancia relativa fueron el sector agropecuario-silvícola (1,1%); minería (0,7%); y, pesca (0,0%), la cual carece de relevancia económica, ya que la región no tiene costas.

#### Cuadro 3

##### Región Metropolitana de Santiago

##### Producto Interno Bruto por Rama de Actividad Económica, 2003-2008

(Millones de pesos de 2003)

Actividad	2003	2004	2005	2006	2007	2008 <sup>(1)</sup>
Agropecuario-silvícola	258.607	266.871	282.281	291.211	291.153	332.500
Pesca	0	0	0	0	0	0
Minería	228.161	241.871	241.176	239.078	242.882	208.583
<b>Total Sectores Primarios</b>	<b>486.768</b>	<b>508.742</b>	<b>523.457</b>	<b>530.289</b>	<b>534.035</b>	<b>541.083</b>
Industria Manufacturera	3.775.993	3.993.660	4.223.030	4.361.805	4.633.227	4.762.215
Electricidad, Gas y Agua	426.577	440.391	431.475	443.700	294.780	267.840
Construcción	1.470.333	1.668.823	1.723.384	1.725.138	1.856.205	1.954.504
<b>Total Sectores Secundarios</b>	<b>5.672.903</b>	<b>6.102.874</b>	<b>6.377.889</b>	<b>6.530.643</b>	<b>6.784.212</b>	<b>6.984.559</b>
Comercio, Restaurantes y Hoteles	3.121.020	3.392.054	3.711.232	3.982.792	4.218.154	4.419.713
Transporte y Comunicaciones	2.466.161	2.591.690	2.817.905	3.108.341	3.471.188	3.754.300
Servicios Financieros y Empresariales <sup>(2)</sup>	5.850.306	6.337.422	6.872.318	7.154.747	7.814.951	8.052.241
Propiedad de vivienda	1.680.031	1.725.608	1.784.673	1.842.778	1.910.834	1.978.078
Servicios Personales <sup>(3)</sup>	3.079.042	3.182.044	3.302.706	3.413.082	3.605.554	3.749.285
Administración Pública	808.564	823.609	859.007	892.606	926.413	947.690
<b>Total Sectores Terciarios</b>	<b>17.005.124</b>	<b>18.052.427</b>	<b>19.347.841</b>	<b>20.394.346</b>	<b>21.947.094</b>	<b>22.901.307</b>
Menos: Imputaciones Bancarias	-1.394.338	-1.553.043	-1.789.921	-1.936.660	-2.254.582	-2.350.520
<b>Producto Interno Bruto</b>	<b>21.770.457</b>	<b>23.110.997</b>	<b>24.459.264</b>	<b>25.518.617</b>	<b>27.010.760</b>	<b>28.076.429</b>

Fuente: Banco Central de Chile

(1) Cifras provisionales.

(2) Incluye servicios financieros, seguros, arriendo de inmuebles y servicios prestados a empresas.

(3) Incluye educación y salud -pública y privada- y otros servicios.

Un aspecto significativo que se comprueba al observar los datos del Cuadro 3 es el progresivo e ininterrumpido descenso del porcentaje del PIB regional representado por la industria manufacturera. Si en el año 2003 ese sector significaba el 16,3% del total de la actividad económica, durante el año 2008 ese porcentaje cae al 15,7%. Si se agrupan los distintos sectores que contempla la metodología de Cuentas Nacionales en las categorías de sector primario (materias primas), secundario (manufacturas) y terciario (servicios), se

<sup>5</sup> Es importante destacar que los montos corresponden a valor agregado sectorial (valor bruto de la producción a precios de productor menos costo de insumos intermedios a precios de usuario) y no a valor de la producción sectorial a precios de mercado.

<sup>6</sup> Excluyendo del total las imputaciones bancarias (que se restan para el cálculo del PIB) con el fin de facilitar el análisis.

aprecia que casi 3/4 de la actividad económica de la RMS está representada por ramas de actividad correspondientes al sector terciario de la economía<sup>7</sup>.

#### Cuadro 4

##### Región Metropolitana de Santiago

##### Composición Producto Interno Bruto por Rama de Actividad Económica, 2003-2008

(porcentaje del PIB regional anual)

Actividad	2003	2004	2005	2006	2007	2008 <sup>(1)</sup>
Agropecuario-silvícola	1,1%	1,1%	1,1%	1,1%	1,0%	1,1%
Pesca	0,0%	0,0%	0,0%	0,0%	0,0%	0,0%
Minería	1,0%	1,0%	0,9%	0,9%	0,8%	0,7%
<b>Total Sectores Primarios</b>	<b>2,1%</b>	<b>2,1%</b>	<b>2,0%</b>	<b>1,9%</b>	<b>1,8%</b>	<b>1,8%</b>
Industria Manufacturera	16,3%	16,2%	16,1%	15,9%	15,8%	15,7%
Electricidad, Gas y Agua	1,8%	1,8%	1,6%	1,6%	1,0%	0,9%
Construcción	6,3%	6,8%	6,6%	6,3%	6,3%	6,4%
<b>Total Sectores Secundarios</b>	<b>24,5%</b>	<b>24,7%</b>	<b>24,3%</b>	<b>23,8%</b>	<b>23,2%</b>	<b>23,0%</b>
Comercio, Restaurantes y Hoteles	13,5%	13,8%	14,1%	14,5%	14,4%	14,5%
Transporte y Comunicaciones	10,6%	10,5%	10,7%	11,3%	11,9%	12,3%
Servicios Financieros y Empresariales <sup>(2)</sup>	25,3%	25,7%	26,2%	26,1%	26,7%	26,5%
Propiedad de vivienda	7,3%	7,0%	6,8%	6,7%	6,5%	6,5%
Servicios Personales <sup>(3)</sup>	13,3%	12,9%	12,6%	12,4%	12,3%	12,3%
Administración Pública	3,5%	3,3%	3,3%	3,3%	3,2%	3,1%
<b>Total Sectores Terciarios</b>	<b>73,4%</b>	<b>73,2%</b>	<b>73,7%</b>	<b>74,3%</b>	<b>75,0%</b>	<b>75,3%</b>
<b>Producto Interno Bruto<sup>(4)</sup></b>	<b>100,0%</b>	<b>100,0%</b>	<b>100,0%</b>	<b>100,0%</b>	<b>100,0%</b>	<b>100,0%</b>

Fuente: Banco Central de Chile

(1) Cifras provisionales.

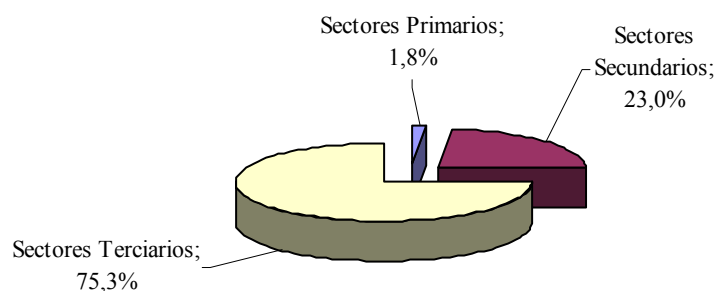
(2) Incluye servicios financieros, seguros, arriendo de inmuebles y servicios prestados a empresas.

(3) Incluye educación y salud -pública y privada- y otros servicios.

(4) Para estos efectos se excluyen del total las imputaciones bancarias

En efecto, en el año 2008 el 75,3% del PIB regional correspondía a actividades terciarias, mientras los sectores secundarios daban cuenta del 23,0% y los sectores primarios representaban el 1,8% restante (ver Gráfico 3).

**Gráfico 3**  
**Composición Producto Interno Bruto**  
**Región Metropolitana de Santiago, Año 2008**  
(porcentajes)



Fuente: Banco Central de Chile

\*: para estos efectos se excluyen del PIB total las imputaciones bancarias

<sup>7</sup> Se adopta la clasificación utilizada por el INE, según la cual se consideran sectores primarios a la agricultura y la minería; secundarios a la industria, electricidad, gas y agua y construcción; y terciarios a comercio, transporte y comunicaciones, finanzas, servicios sociales y personales y otros.

## II.2. Crecimiento de la actividad sectorial 2003-2008

Los datos que se despliegan en el Cuadro 5 corresponden a las tasas de crecimiento económico registradas por las distintas ramas de actividad económica regional durante el período 2004-2008. Como es posible comprobar, la rama de actividad que experimentó el mayor crecimiento medio durante el período fue transporte y comunicaciones, con una tasa media de expansión del 8,8% anual; el segundo mayor crecimiento medio correspondió a comercio, restaurantes y hoteles con una expansión media de 7,2%; en tercer lugar, estuvieron los servicios financieros y empresariales con un crecimiento promedio que alcanzó al 6,6%.

**Cuadro 5**

**Región Metropolitana de Santiago**

**Crecimiento Producto Interno Bruto por Rama de Actividad Económica, 2003-2008**

( tasa de variación anual )

Actividad	2004	2005	2006	2007	2008 <sup>(1)</sup>	2004-2008
Agropecuaria-silvícola	3,2%	5,8%	3,2%	0,0%	14,2%	5,2%
Pesca	-	-	-	-	-	-
Minería	6,0%	-0,3%	-0,9%	1,6%	-14,1%	-1,8%
<b>Total Sectores Primarios</b>	<b>4,5%</b>	<b>2,9%</b>	<b>1,3%</b>	<b>0,7%</b>	<b>1,3%</b>	<b>2,1%</b>
Industria Manufacturera	5,8%	5,7%	3,3%	6,2%	2,8%	4,8%
Electricidad, Gas y Agua	3,2%	-2,0%	2,8%	-33,6%	-9,1%	-8,9%
Construcción	13,5%	3,3%	0,1%	7,6%	5,3%	5,9%
<b>Total Sectores Secundarios</b>	<b>7,6%</b>	<b>4,5%</b>	<b>2,4%</b>	<b>3,9%</b>	<b>3,0%</b>	<b>4,2%</b>
Comercio, Restaurantes y Hoteles	8,7%	9,4%	7,3%	5,9%	4,8%	7,2%
Transporte y Comunicaciones	5,1%	8,7%	10,3%	11,7%	8,2%	8,8%
Servicios Financieros y Empresariales <sup>(2)</sup>	8,3%	8,4%	4,1%	9,2%	3,0%	6,6%
Propiedad de vivienda	2,7%	3,4%	3,3%	3,7%	3,5%	3,3%
Servicios Personales <sup>(3)</sup>	3,3%	3,8%	3,3%	5,6%	4,0%	4,0%
Administración Pública	1,9%	4,3%	3,9%	3,8%	2,3%	3,2%
<b>Total Sectores Terciarios</b>	<b>6,2%</b>	<b>7,2%</b>	<b>5,4%</b>	<b>7,6%</b>	<b>4,3%</b>	<b>6,1%</b>
Menos: Imputaciones Bancarias	11,4%	15,3%	8,2%	16,4%	4,3%	11,0%
<b>Producto Interno Bruto</b>	<b>6,2%</b>	<b>5,8%</b>	<b>4,3%</b>	<b>5,8%</b>	<b>3,9%</b>	<b>5,2%</b>

Fuente: Banco Central de Chile

(1) Cifras provisionales.

(2) Incluye servicios financieros, seguros, arriendo de inmuebles y servicios prestados a empresas.

(3) Incluye educación y salud -pública y privada- y otros servicios.

Por el contrario, la rama de actividad económica con el menor crecimiento promedio correspondió al sector electricidad, gas y agua con una caída promedio anual de 8,9%. La razón principal de lo anterior radicó en los problemas de abastecimiento energético que ha sufrido el país durante los últimos años, especialmente la caída en la generación hidroeléctrica y la disminución de la generación a gas natural. La otra rama de actividad económica que experimentó crecimiento negativo durante el quinquenio 2004-2008 fue minería, cuyo decrecimiento anual promedió el 1,8% anual. El tercer crecimiento más bajo correspondió al sector de administración pública con un ritmo de expansión anual que promedió el 3,2%.

Considerando el conjunto de los sectores primarios, por su parte, éstos exhibieron un crecimiento promedio de 2,1% durante el período 2004-2008. El crecimiento de los sectores secundarios de la economía regional alcanzó al 4,2%. Por último, los sectores terciarios registraron el crecimiento más alto al anotar una expansión media de 6,1% anual, casi un punto porcentual por encima del promedio regional.

### II.3. Participación de las ramas de actividad de la RMS en el PIB sectorial del país

Los datos que se muestran en el Cuadro 6 corresponden a la importancia relativa de las distintas ramas de actividad económica de la RMS en el correspondiente sector económico a nivel nacional durante el período 2003-2008.

Si se examina la participación en los sectores primarios, se advierte que a pesar de representar el valor agregado agrícola regional apenas el 1,1% del PIB regional (ver Cuadro 4 en la sección II.1.), su participación en el valor agregado sectorial del país ascendió durante el año 2008 al 13,8%.

Globalmente, la participación de la RMS en el valor agregado de los sectores primarios del país alcanzó durante el año 2008 al 7,2%.

**Cuadro 6**  
**Región Metropolitana de Santiago**  
**Participación del Valor Agregado Sectorial Regional en el Total Nacional, 2003-2008**  
(porcentajes)

Actividad	2003	2004	2005	2006	2007	2008 <sup>(1)</sup>
Agropecuario-silvícola	14,0%	13,4%	13,0%	12,5%	12,4%	13,8%
Pesca	0,0%	0,0%	0,0%	0,0%	0,0%	0,0%
Minería	5,3%	5,3%	5,5%	5,4%	5,3%	4,8%
<b>Total Sectores Primarios</b>	<b>7,2%</b>	<b>6,9%</b>	<b>7,1%</b>	<b>7,1%</b>	<b>7,0%</b>	<b>7,2%</b>
Industria Manufacturera	45,0%	44,4%	44,4%	44,1%	45,4%	46,0%
Electricidad, Gas y Agua	29,2%	29,3%	27,9%	26,7%	24,9%	23,1%
Construcción	41,6%	45,8%	42,9%	41,3%	42,5%	40,6%
<b>Total Sectores Secundarios</b>	<b>42,4%</b>	<b>43,2%</b>	<b>42,3%</b>	<b>41,5%</b>	<b>43,1%</b>	<b>42,8%</b>
Comercio, Restaurantes y Hoteles	63,0%	63,8%	64,4%	64,6%	64,5%	64,5%
Transporte y Comunicaciones	52,3%	52,1%	53,0%	54,7%	56,2%	57,0%
Servicios Financieros y Empresariales <sup>(2)</sup>	76,5%	76,8%	76,8%	76,5%	76,3%	76,2%
Propiedad de vivienda	56,4%	56,5%	56,5%	56,6%	56,6%	56,6%
Servicios Personales <sup>(3)</sup>	52,1%	52,1%	52,3%	52,1%	52,6%	52,5%
Administración Pública	37,3%	37,0%	37,3%	37,6%	37,5%	37,5%
<b>Total Sectores Terciarios</b>	<b>59,9%</b>	<b>60,3%</b>	<b>60,8%</b>	<b>61,1%</b>	<b>61,5%</b>	<b>61,6%</b>
Menos: Imputaciones Bancarias	80,1%	80,6%	80,4%	82,0%	82,4%	82,4%
<b>Producto Interno Bruto</b>	<b>46,5%</b>	<b>46,7%</b>	<b>47,0%</b>	<b>47,0%</b>	<b>47,9%</b>	<b>48,3%</b>

Fuente: Banco Central de Chile

(1) Cifras provisionales.

(2) Incluye servicios financieros, seguros, arriendo de inmuebles y servicios prestados a empresas.

(3) Incluye educación y salud -pública y privada- y otros servicios.

En el caso de los sectores secundarios, la industria manufacturera regional sólo da cuenta de una reducida proporción del PIB regional –alrededor del 15%- pero representa el 46% del valor agregado sectorial a nivel del país.

La participación de la RMS en el valor agregado total de los sectores secundarios del país se ha mantenido alrededor del 42% entre los años 2003 y 2008.

Respecto de los sectores terciarios, la RMS alcanza porcentajes superiores al 50% del valor agregado nacional en todas las ramas de actividad pertenecientes a los sectores de servicios, con la sola excepción de la administración pública.

Especialmente elevada es la concentración en la RMS de la actividad económica del sector servicios financieros, al originarse en ella casi el 76% del valor agregado del sector a nivel nacional.

La participación de la RMS en el valor agregado terciario nacional se ha mantenido establemente alrededor del 60% entre los años 2003 y 2008.

#### II.4. Especialización productiva regional

Como es lógico, la importancia relativa que tiene cada sector productivo en la actividad económica total varía de una región a otra. La comparación de la importancia de un sector a nivel regional con la importancia del mismo sector a nivel nacional permite dimensionar el grado de especialización relativa de la región en ese sector respecto a la estructura productiva total del país.

Un indicador que mide tal grado de especialización relativa es el cociente de localización, ( $C_{ij}$ ), cuya fórmula es:

$$C_{ij} = \left[ \left( PIB_{ij} / \sum_i PIB_{ij} \right) / \left( \sum_j PIB_{ij} / \sum_i \sum_j PIB_{ij} \right) \right]$$

En que:

$PIB_{ij}$  = Producto Interno Bruto del Sector "i" en la Región "j"

$\sum_i PIB_{ij}$  = Producto Interno Bruto Total de la Región "j"

$\sum_j PIB_{ij}$  = Producto Interno Bruto Total País del Sector "i"

$\sum_i \sum_j PIB_{ij}$  = Producto Interno Bruto Regionalizado total país.

Los resultados del cálculo del cociente de localización correspondiente a la RMS para el período 2003-2008 se entregan el Cuadro 7. La mayor especialización relativa se asocia a un mayor valor y superior a 1.

Como es posible advertir, los niveles de especialización relativa que muestra la RMS en los sectores primarios son bastante bajos, lo cual resulta lógico dado el marcado sesgo de la estructura productiva regional hacia los sectores terciarios (servicios).

**Cuadro 7**  
**Región Metropolitana de Santiago**  
**Cocientes de Localización por Rama de Actividad Económica 2003-2008**

Actividad	2003	2004	2005	2006	2007	2008 <sup>(1)</sup>
Agropecuario-silvícola	0,30	0,29	0,28	0,27	0,26	0,29
Pesca	-	-	-	-	-	-
Minería	0,11	0,11	0,12	0,11	0,11	0,10
<b>Total Sectores Primarios</b>	<b>0,15</b>	<b>0,15</b>	<b>0,15</b>	<b>0,15</b>	<b>0,15</b>	<b>0,15</b>
Industria Manufacturera	0,97	0,95	0,94	0,94	0,95	0,95
Electricidad, Gas y Agua	0,63	0,63	0,59	0,57	0,52	0,48
Construcción	0,90	0,98	0,91	0,88	0,89	0,84
<b>Total Sectores Secundarios</b>	<b>0,91</b>	<b>0,92</b>	<b>0,90</b>	<b>0,88</b>	<b>0,90</b>	<b>0,89</b>
Comercio, Restaurantes y Hoteles	1,36	1,37	1,37	1,37	1,35	1,34
Transporte y Comunicaciones	1,13	1,12	1,13	1,16	1,17	1,18
Servicios Financieros y Empresariales <sup>(2)</sup>	1,64	1,64	1,63	1,63	1,59	1,58
Propiedad de vivienda	1,21	1,21	1,20	1,20	1,18	1,17
Servicios Personales <sup>(3)</sup>	1,12	1,11	1,11	1,11	1,10	1,09
Administración Pública	0,80	0,79	0,79	0,80	0,78	0,78
<b>Total Sectores Terciarios</b>	<b>1,29</b>	<b>1,29</b>	<b>1,29</b>	<b>1,30</b>	<b>1,28</b>	<b>1,28</b>
<b>Producto Interno Bruto</b>	<b>1,00</b>	<b>1,00</b>	<b>1,00</b>	<b>1,00</b>	<b>1,00</b>	<b>1,00</b>

Fuente: Banco Central de Chile

(1) Cifras provisionales.

(2) Incluye servicios financieros, seguros, arriendo de inmuebles y servicios prestados a empresas.

(3) Incluye educación y salud -pública y privada- y otros servicios.

En los sectores secundarios, se observan valores más altos para el índice, destacando el nivel de especialización relativa en la industria manufacturera el cual es superior a 0,9.

En los sectores terciarios, la RMS muestra elevados niveles de especialización relativa, como se comprueba al ver los valores del índice de localización en:

- Servicios Financieros: valores sobre 1,6 durante el período 2003-2006 y levemente por debajo de esa cifra durante los años 2007 y 2008.
- Comercio, Restaurantes y Hoteles: valores oscilando alrededor del rango 1,34 - 1,37 durante el período 2003-2008.
- Propiedad de Vivienda: valores oscilando alrededor de 1,2 durante el período 2003-2006 y algo más bajos en los dos últimos años de la serie.

Los datos anteriores permiten afirmar que la RMS se ha ido consolidando en su vocación productiva orientada hacia el sector de servicios. Al interior de éstos, se observa un alto grado de especialización en el sector de servicios financieros y empresariales, a pesar del leve descenso que registra el cociente de localización respectivo durante los últimos años.

### III. Conclusiones

1. Durante el período 2004-2008 el PIB de la RMS creció a una tasa promedio anual de 5,2% versus sólo 3,7% para el promedio de las restantes regiones del país.
2. Como resultado de lo anterior, la proporción representada por el PIB de la RMS en el PIB regionalizado del país aumentó desde 46,5% en el año 2003 hasta 48,3% durante el año 2008.
3. Casi 3/4 del total de la actividad económica regional corresponde al sector terciario de la economía (servicios). Las ramas de actividad económica de mayor importancia relativa en el PIB regional son: servicios financieros y empresariales (26,5%); industria manufactura (15,7%); y, comercio, restaurantes y hoteles (14,5%).
4. Considerando el período 2003-2008 globalmente, las ramas de actividad que mostraron las mayores tasas de crecimiento fueron: transporte y comunicaciones con una expansión media de 8,8%; comercio, restaurantes y hoteles con 7,2%; y, servicios financieros y empresariales con 6,6%. Por el contrario, el menor crecimiento correspondió a los sectores electricidad, gas y agua (-8,9%); minería (-1,8%); y, administración pública (3,2%).
5. El sector agropecuario-silvícola de la RMS, pese a representar sólo el 1% del PIB regional, explica casi el 14% del PIB del sector a nivel nacional. Similarmente, la industria manufacturera representando sólo el 15% del total de la actividad económica regional, da cuenta del 46% del PIB sectorial a nivel del país. En todas las ramas de actividad correspondientes al sector terciario la RMS concentra un porcentaje de actividad económica superior al 50% del total nacional. Especialmente elevada es la concentración en servicios financieros y empresariales en los que la RMS explica el 76% del valor agregado sectorial del país.
6. Al examinar la especialización productiva de la RMS, es posible afirmar que la región se encuentra fuertemente sesgada hacia la producción de servicios (en relación al resto del país donde predomina una mayor especialización relativa en la producción de materias primas y manufacturas). En particular, el sector de servicios financieros presenta un muy alto nivel de especialización, donde el coeficiente respectivo bordea un valor de 1,6.

# **CUADROS ANEXOS**

**Cuadro A.1.**  
**Producto Interno Bruto por Región a Precios Constantes, 2003-2008**  
**( Millones de pesos de 2003 )**

Región	2003	2004	2005	2006	2007	2008 <sup>(1)</sup>
I De Tarapacá	1.910.023	1.987.521	1.962.290	2.099.952	2.247.383	2.289.184
II De Antofagasta	3.611.890	3.761.863	3.828.905	3.894.854	4.026.283	4.041.966
III De Atacama	928.200	933.193	953.754	1.049.716	1.132.528	1.179.421
IV De Coquimbo	1.169.582	1.225.199	1.272.202	1.321.888	1.399.550	1.505.357
V De Valparaíso	4.153.434	4.395.857	4.603.733	4.866.472	4.873.998	5.129.821
RMS Región Metropolitana de Santiago	21.770.457	23.110.997	24.459.264	25.518.617	27.010.760	28.076.429
VI Del Libertador General Bernardo O'Higgins	1.899.667	2.064.317	2.181.285	2.247.056	2.260.947	2.314.036
VII Del Maule	1.799.450	1.899.088	2.055.308	2.179.263	2.125.466	2.200.554
VIII Del Biobío	4.836.088	5.118.647	5.469.454	5.649.004	5.741.048	5.801.761
IX De La Araucanía	1.213.085	1.280.005	1.367.011	1.431.395	1.518.246	1.565.052
X De Los Lagos	2.346.629	2.503.564	2.586.698	2.687.564	2.758.379	2.860.072
XI Aisén del General Carlos Ibáñez del Campo	310.277	328.643	367.183	359.641	389.892	402.224
XII De Magallanes y de la Antártica Chilena	862.908	855.119	891.198	934.685	847.400	801.501
Extra Regional <sup>(2)</sup>	48.638	38.583	45.797	50.670	46.046	54.138
Subtotal regionalizado	46.860.327	49.502.596	52.044.081	54.290.776	56.377.926	58.221.518
IVA , Derechos de Importación	4.296.089	4.744.223	5.218.563	5.600.195	6.268.200	6.733.412
<b>Producto Interno Bruto</b>	<b>51.156.415</b>	<b>54.246.819</b>	<b>57.262.645</b>	<b>59.890.971</b>	<b>62.646.126</b>	<b>64.954.930</b>

Fuente: Banco Central de Chile

(1) Cifras preliminares

(2) Extra regional corresponde a servicios en el exterior del Sector Administración Pública.

**Cuadro A.2.**

**Evolución del Producto Interno Bruto por Región, 2003-2008**

( tasa de variación porcentual anual sobre valores a precios constantes )

Región		2004	2005	2006	2007	2008 <sup>(1)</sup>
I	De Tarapacá	4,1%	-1,3%	7,0%	7,0%	1,9%
II	De Antofagasta	4,2%	1,8%	1,7%	3,4%	0,4%
III	De Atacama	0,5%	2,2%	10,1%	7,9%	4,1%
IV	De Coquimbo	4,8%	3,8%	3,9%	5,9%	7,6%
V	De Valparaíso	5,8%	4,7%	5,7%	0,2%	5,2%
RMS	Región Metropolitana de Santiago	6,2%	5,8%	4,3%	5,8%	3,9%
VI	Del Libertador General Bernardo O'Higgins	8,7%	5,7%	3,0%	0,6%	2,3%
VII	Del Maule	5,5%	8,2%	6,0%	-2,5%	3,5%
VIII	Del Biobío	5,8%	6,9%	3,3%	1,6%	1,1%
IX	De La Araucanía	5,5%	6,8%	4,7%	6,1%	3,1%
X	De Los Lagos	6,7%	3,3%	3,9%	2,6%	3,7%
XI	Aisén del General Carlos Ibáñez del Campo	5,9%	11,7%	-2,1%	8,4%	3,2%
XII	De Magallanes y de la Antártica Chilena	-0,9%	4,2%	4,9%	-9,3%	-5,4%
	Extra Regional <sup>(2)</sup>	-20,7%	18,7%	10,6%	-9,1%	17,6%
	Subtotal regionalizado	5,6%	5,1%	4,3%	3,8%	3,3%
	IVA , Derechos de Importación	10,4%	10,0%	7,3%	11,9%	7,4%
	<b>Producto Interno Bruto</b>	<b>6,0%</b>	<b>5,6%</b>	<b>4,6%</b>	<b>4,6%</b>	<b>3,7%</b>

Fuente: Banco Central de Chile

(1) Cifras preliminares

(2) Extra regional corresponde a servicios en el exterior del Sector Administración Pública.

**Cuadro A.3.**  
**Participación Regional en el Producto Interno Bruto Total, 2003-2008**  
( porcentajes sobre el PIB a precios constantes )

Región	2003	2004	2005	2006	2007	2008 <sup>(1)</sup>
I De Tarapacá	3,7%	3,7%	3,4%	3,5%	3,6%	3,5%
II De Antofagasta	7,1%	6,9%	6,7%	6,5%	6,4%	6,2%
III De Atacama	1,8%	1,7%	1,7%	1,8%	1,8%	1,8%
IV De Coquimbo	2,3%	2,3%	2,2%	2,2%	2,2%	2,3%
V De Valparaíso	8,1%	8,1%	8,0%	8,1%	7,8%	7,9%
RMS Región Metropolitana de Santiago	42,6%	42,6%	42,7%	42,6%	43,1%	43,2%
VI Del Libertador General Bernardo O'Higgins	3,7%	3,8%	3,8%	3,8%	3,6%	3,6%
VII Del Maule	3,5%	3,5%	3,6%	3,6%	3,4%	3,4%
VIII Del Biobío	9,5%	9,4%	9,6%	9,4%	9,2%	8,9%
IX De La Araucanía	2,4%	2,4%	2,4%	2,4%	2,4%	2,4%
X De Los Lagos	4,6%	4,6%	4,5%	4,5%	4,4%	4,4%
XI Aisén del General Carlos Ibáñez del Campo	0,6%	0,6%	0,6%	0,6%	0,6%	0,6%
XII De Magallanes y de la Antártica Chilena	1,7%	1,6%	1,6%	1,6%	1,4%	1,2%
Extra Regional <sup>(2)</sup>	0,1%	0,1%	0,1%	0,1%	0,1%	0,1%
Subtotal regionalizado	91,6%	91,3%	90,9%	90,6%	90,0%	89,6%
IVA , Derechos de Importación	8,4%	8,7%	9,1%	9,4%	10,0%	10,4%
<b>Producto Interno Bruto</b>	<b>100,0%</b>	<b>100,0%</b>	<b>100,0%</b>	<b>100,0%</b>	<b>100,0%</b>	<b>100,0%</b>

Fuente: Banco Central de Chile

(1) Cifras preliminares

(2) Extra regional corresponde a servicios en el exterior del Sector Administración Pública.

**Cuadro A.4.**

**Participación Regional en el Producto Interno Bruto Regionalizado<sup>(2)</sup>, 2003-2008**  
( porcentajes sobre el PIB a precios constantes )

Región	2003	2004	2005	2006	2007	2008(1)
I De Tarapacá	4,1%	4,0%	3,8%	3,9%	4,0%	3,9%
II De Antofagasta	7,7%	7,6%	7,4%	7,2%	7,1%	6,9%
III De Atacama	2,0%	1,9%	1,8%	1,9%	2,0%	2,0%
IV De Coquimbo	2,5%	2,5%	2,4%	2,4%	2,5%	2,6%
V De Valparaíso	8,9%	8,9%	8,9%	9,0%	8,7%	8,8%
RMS Región Metropolitana de Santiago	46,5%	46,7%	47,0%	47,0%	47,9%	48,3%
VI Del Libertador General Bernardo O'Higgins	4,1%	4,2%	4,2%	4,1%	4,0%	4,0%
VII Del Maule	3,8%	3,8%	4,0%	4,0%	3,8%	3,8%
VIII Del Biobío	10,3%	10,3%	10,5%	10,4%	10,2%	10,0%
IX De La Araucanía	2,6%	2,6%	2,6%	2,6%	2,7%	2,7%
X De Los Lagos	5,0%	5,1%	5,0%	5,0%	4,9%	4,9%
XI Aisén del General Carlos Ibáñez del Campo	0,7%	0,7%	0,7%	0,7%	0,7%	0,7%
XII De Magallanes y de la Antártica Chilena	1,8%	1,7%	1,7%	1,7%	1,5%	1,4%
<b>Producto Interno Bruto (3)</b>	<b>100,0%</b>	<b>100,0%</b>	<b>100,0%</b>	<b>100,0%</b>	<b>100,0%</b>	<b>100,0%</b>

Fuente: Banco Central de Chile

(1) Cifras preliminares.

(2) Para estos efectos, se excluye del PIB regionalizado el ítem "Extraregional", el cual corresponde a servicios en el exterior del Sector Administración Pública.

(3) Excluye IVA y Derechos de Importación, valores que no fueron regionalizados