



***ANÁLISIS DEL EMPLEO Y LA DESOCUPACIÓN EN
LA REGIÓN METROPOLITANA DE SANTIAGO
DURANTE LA COYUNTURA 2008-2009***

Santiago, Agosto 2009

Índice

Índice	2
Presentación	3
Introducción	4
1. Fuerza de Trabajo, Ocupación y Desocupación	5
2. Crecimiento de la Ocupación según Categoría Ocupacional	8
3. Ocupación y Desocupación por Rama de Actividad Económica	10
4. Situación del Empleo y la Desocupación en las Provincias de la Región	12
5. Conclusiones	14
Anexo – Comparación de la Coyuntura Actual con la Crisis de fines de los 90	15

Presentación

El presente documento constituye un nuevo esfuerzo de sistematización de información y análisis que esta Secretaría Regional Ministerial valora como una parte importante de su quehacer. Él responde a la demanda expresada por parte del Consejo Regional Metropolitano en cuanto a la necesidad de contar con más y mejores instrumentos de apoyo a su gestión.

En el texto se entrega un análisis de los principales desarrollos que ha experimentado el mercado laboral regional durante los últimos dos años, período 2008-2009, a partir de los datos que mensualmente entrega a esta Secretaría el Instituto Nacional de Estadísticas, INE. De esta forma, el documento aporta elementos que permitan conocer de manera más precisa y detallada el impacto de la actual coyuntura económica sobre el empleo y la desocupación regional. Además, se entrega valiosa información, con datos globales, sectoriales y territoriales que, se espera, ayuden en la toma de decisiones.

El presente informe fue preparado por Santiago Gajardo Polanco, profesional del Área de Estudios de esta Secretaría Regional. Esperamos sea del interés y utilidad de las autoridades regionales y de la comunidad en general.

Julio Tito Pizarro Saavedra
Secretario Regional Ministerial de Planificación
y Coordinación Región Metropolitana de Santiago

Introducción

El presente documento tiene por objetivo realizar un análisis de los principales desarrollos que caracterizan la evolución del mercado laboral regional durante la coyuntura económica correspondiente a los años 2008 y 2009.

Con ello se pretende contribuir a la formación de un diagnóstico completo del impacto que ha tenido el deterioro en las condiciones económicas que enfrenta el país sobre el empleo y la desocupación de la población de la Región Metropolitana de Santiago, RMS, la cual, como se sabe, representa a alrededor del 40% de la fuerza laboral del país.

La fuente de la información utilizada es la Encuesta Nacional de Empleo realizada por el Instituto Nacional de Estadísticas, INE.

El documento está dividido en cinco secciones. La primera de ellas examina la evolución observada durante la actual coyuntura por la fuerza de trabajo, ocupación y desocupación regional. Se realiza una comparación del ritmo de crecimiento registrado por la ocupación y el nivel de actividad económica. El análisis incluye desagregación por género y grupos de edad.

La segunda sección revisa el crecimiento observado durante la actual crisis por el empleo de las distintas categorías ocupacionales: empleadores, asalariados, y trabajadores por cuenta propia.

En la tercera sección, se examina el impacto de la coyuntura sobre los niveles de ocupación y desocupación de las distintas ramas de la actividad económica regional.

La cuarta sección revisa algunas estadísticas que permiten dimensionar cómo se han visto afectados el empleo y la desocupación en las distintas provincias que conforman la división político-administrativa de la región.

La quinta sección contiene las principales conclusiones que es posible extraer a partir del análisis realizado en las secciones precedentes.

Finalmente, en el anexo, se ofrece un breve análisis comparativo de la evolución registrada por los principales indicadores laborales (fuerza de trabajo, ocupación y tasa de desocupación) durante la crisis actual y la de fines de los noventa.

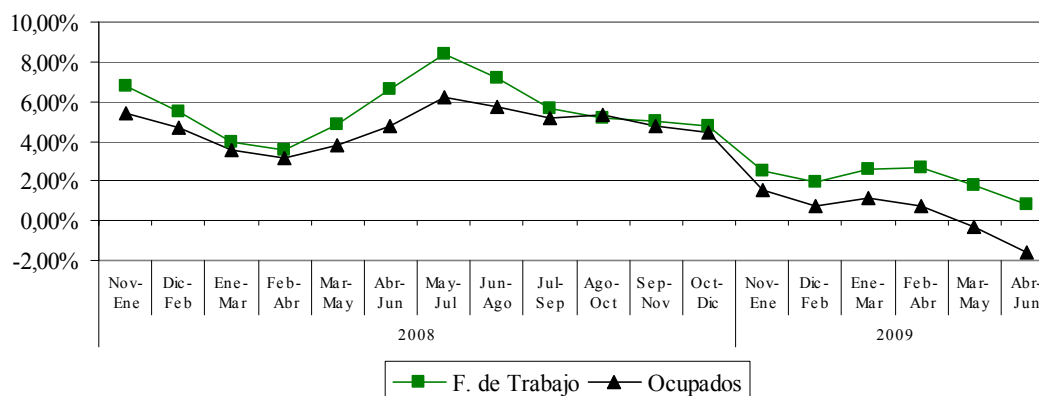
1. Fuerza de Trabajo, Ocupación y Desocupación

En esta sección se examina la evolución de los principales componentes de la fuerza de trabajo regional lo que permitirá establecer el impacto que la actual coyuntura económica ha tenido sobre el nivel de empleo y desocupación.

Como suele ocurrir en entornos recesivos como el actual, el crecimiento del nivel de ocupación regional se ha venido produciendo a tasas cada vez más exiguas, alcanzando – incluso- un crecimiento anual¹ negativo durante los dos últimos trimestres móviles (marzo-mayo 2009 y abril-junio 2009).

Como se observa en el Gráfico 1, la fuerza de trabajo se ha continuado expandiendo durante el presente año a tasas anuales que oscilan en el rango 1-2%; si a este resultado se une el casi nulo aumento del nivel de empleo, se explica el incremento de la desocupación con respecto al año 2008.

Gráfico 1
Región Metropolitana de Santiago
Crecimiento Fuerza de Trabajo y Ocupación 2008-2009
(tasas de variación en doce meses)



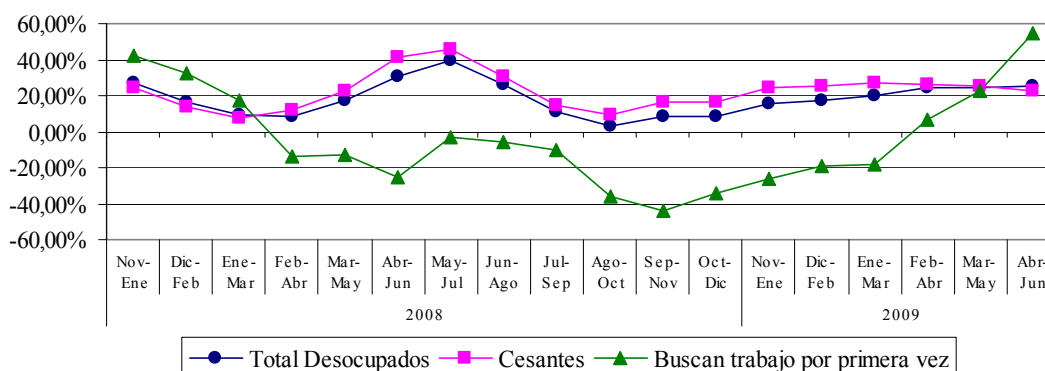
Fuente: Instituto Nacional de Estadísticas, INE.

El nivel de desocupados, por su parte, continúa ascendiendo a tasas anuales consistentemente superiores a los dos dígitos por seis trimestres móviles consecutivos (Gráfico 2). En cuanto a las dos categorías que conforman el número de desocupados (cesantes y personas que buscan trabajo por primera vez), se observa que durante los últimos meses el crecimiento en el número de desocupados ha marchado a la par con el correspondiente a los cesantes (éstos últimos con tasas anuales de dos dígitos por ocho trimestres móviles consecutivos).

Respecto al crecimiento anual en el número de personas desocupadas que buscan trabajo por primera vez, éste se empieza a acelerar fuertemente a partir del trimestre febrero-abril del presente año, luego de más de un año con tasas negativas (este grupo de desocupados no registraba tasas positivas de expansión anual desde el trimestre enero-marzo 2008).

¹ Se denomina crecimiento “anual” o “en doce meses” a la variación porcentual experimentada por el nivel de una variable como resultado de su comparación con idéntico mes o trimestre del año anterior.

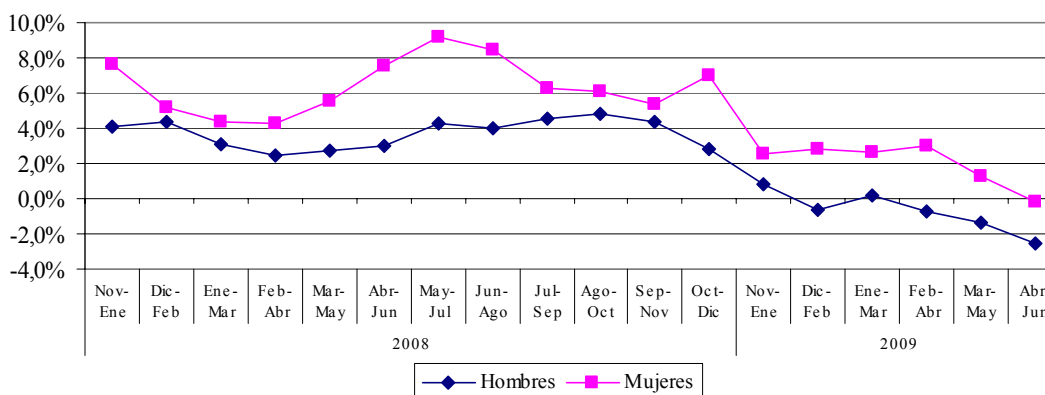
Gráfico 2
Región Metropolitana de Santiago
Crecimiento Desocupados, Cesantes y personas que Buscan Trabajo por Primera Vez, período 2008-2009
(tasas de variación en doce meses)



Fuente: Instituto Nacional de Estadísticas, INE.

Si se examina el crecimiento en doce meses de la ocupación distinguiendo según el sexo (Gráfico 3), se advierte que la ocupación masculina regional dejó de crecer desde hace aproximadamente cinco meses (trimestre diciembre 2008-febrero 2009). Casi la totalidad del leve crecimiento de la ocupación regional durante el presente año se debe al aumento del empleo entre las mujeres, el cual si bien se ha expandido a un ritmo muy inferior al del año pasado, todavía registra tasas positivas, aunque si bien es cierto, en claro descenso.

Gráfico 3
Región Metropolitana de Santiago
Crecimiento Ocupación según sexo, período 2008-2009
(tasas de variación en doce meses)



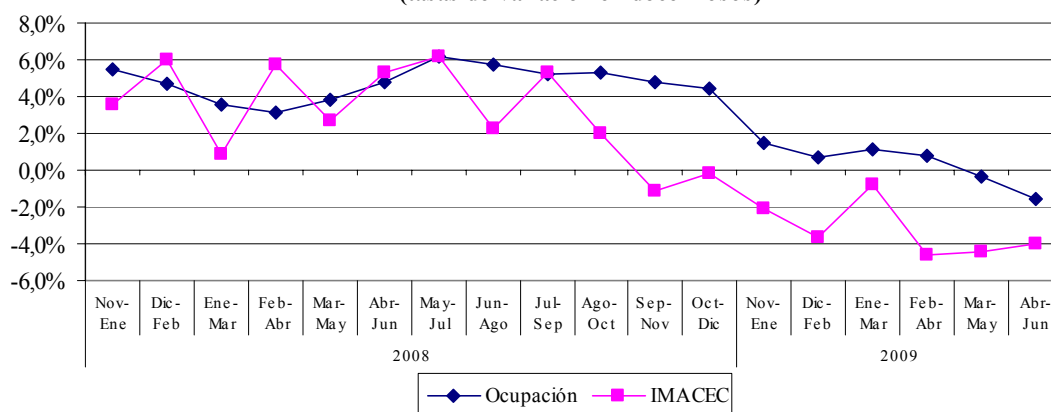
Fuente: Instituto Nacional de Estadísticas, INE.

Si se compara la evolución del empleo con la trayectoria de un indicador agregado de actividad económica como el IMACEC² (Gráfico 4), se constata que el descenso del

² El Indicador Mensual de Actividad Económica, IMACEC, está definido en términos agregados para todo el país. Se lo utiliza aquí como un indicador “proxy” de la actividad económica de la RMS ya que no existe

ritmo de la producción precedió en seis meses al de la ocupación. En efecto, el IMACEC entrega tasas anuales negativas de expansión económica a contar del mes de noviembre del año 2008, mientras que la primera tasa negativa de crecimiento en el nivel de ocupación regional se produce durante el trimestre marzo-mayo 2009.

Gráfico 4
Región Metropolitana de Santiago
Crecimiento de la Ocupación e IMACEC*, período 2008-2009
(tasas de variación en doce meses)

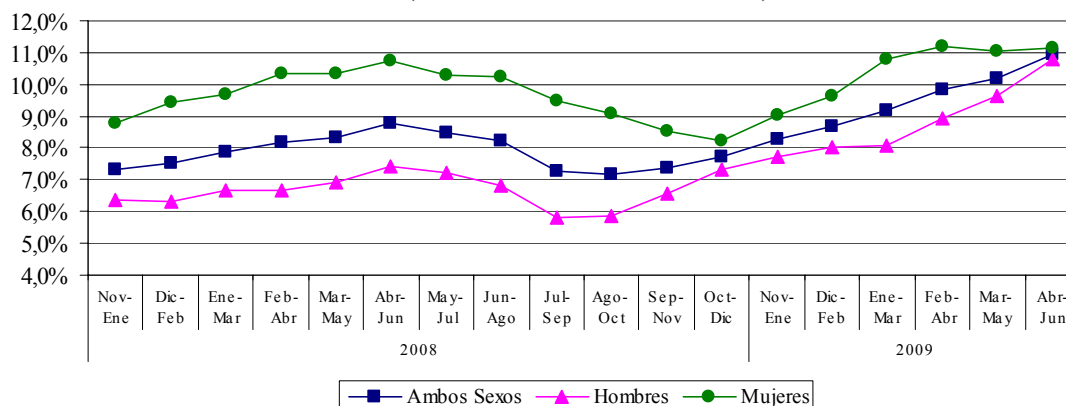


Fuente: Instituto Nacional de Estadísticas, INE, y Banco Central de Chile

*: en el caso del IMACEC, el dato corresponde a la variación anual registrada en el tercer mes del trimestre móvil que se indica.

Como resultado de los desarrollos anteriores, la tasa de desocupación regional sobrepasó los dos dígitos durante el trimestre móvil marzo-mayo 2009 (10,2%); este porcentaje de desocupación fue el más elevado desde el trimestre móvil agosto-octubre del año 2004.

Gráfico 5
Región Metropolitana de Santiago
Tasas de Desocupación según Sexo, período 2008-2009
(tasas de variación en doce meses)



Fuente: Instituto Nacional de Estadísticas, INE.

actualmente un indicador de actividad económica definido específicamente para esta región, como el INACER (Indicador de Actividad Económica Regional).

En cuanto al impacto del desempleo por grupos de edad, los jóvenes continúan siendo los más afectados. Como se observa en el Cuadro 1, el cual compara las tasas de desocupación por tramo etáreo entre los trimestres abril-junio 2008 y abril-junio 2009, en el tramo entre 15 y 19 años la tasa de desocupación respectiva más que triplica a la tasa media de la región. Asimismo, la tasa correspondiente al tramo entre 20 y 24 años duplica el promedio regional.

Si se comparan las tasas de cada grupo de edad con las del mismo grupo hace un año, se observa que el mayor incremento se produce en el grupo de 15 a 19 años con un crecimiento de casi nueve puntos porcentuales en tal sólo doce meses.

Cuadro 1
Región Metropolitana de Santiago
Tasas de desocupación por grupos de edad
(porcentajes)

Grupos de Edad	Abr-Jun 2008	Abr-Jun 2009
15 - 24 años	20,0%	24,1%
15 - 19 años	26,7%	35,4%
20 - 24 años	18,4%	21,4%
25 - 34 años	9,8%	12,8%
35 - 44 años	6,7%	8,7%
45 - 54 años	6,1%	6,9%
55 - 64 años	4,7%	7,3%
65 años y más	2,3%	3,4%
Total	8,8%	10,9%

Fuente: Instituto Nacional de estadísticas, INE.

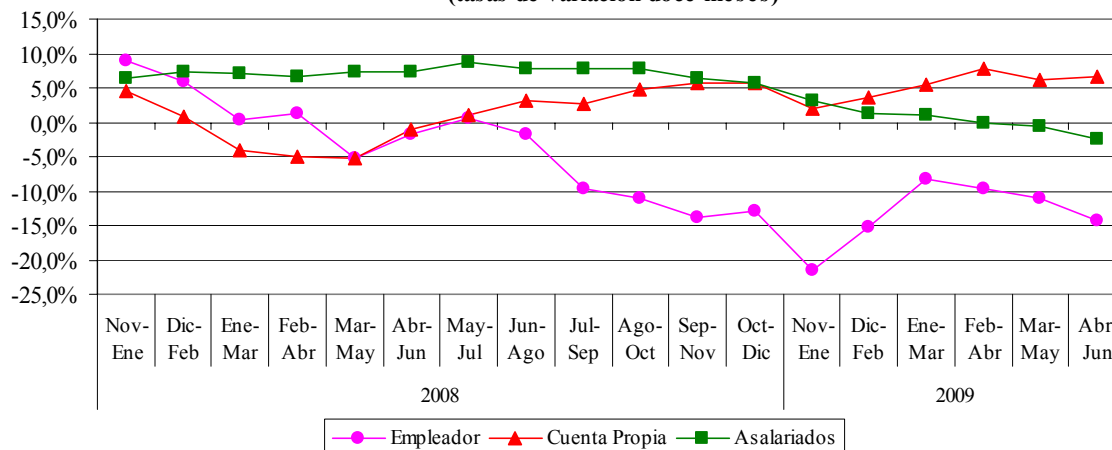
2. Crecimiento de la Ocupación según Categoría Ocupacional

Al examinar la evolución reciente de la ocupación regional distinguiendo por la categoría ocupacional de los ocupados (ver Gráfico 6), se advierte que la categoría asalariados (que concentra más del 70% de la ocupación regional), sigue una trayectoria de crecimiento declinante durante todo lo que va corrido del año 2009.

La categoría de empleadores inició un ininterrumpido descenso a partir del trimestre móvil junio-agosto 2008, registrando desde entonces solamente tasas de crecimiento negativas.

En forma paralela a los desarrollos anteriores, el número de trabajadores ocupados por cuenta propia ha registrado tasas anuales de crecimiento superiores al 5% durante los cuatro últimos trimestres móviles del año 2009 para los que se conoce información. Como se sabe, el incremento de esta categoría ocupacional durante fases económicas recesivas o de elevada desocupación responde principalmente a prácticas de autoempleo, las cuales son de mayor precariedad y en una medida significativa, con alto grado de informalidad.

Gráfico 6
Región Metropolitana de Santiago
Crecimiento Ocupados según Categoría, período 2008-2009
(tasas de variación doce meses)



Fuente: Instituto Nacional de Estadísticas, INE.

Los datos que se muestran en el Cuadro 2 permiten apreciar la evolución de las diferentes categorías de ocupación regional durante el último año (período abril-junio 2008/abril-junio 2009).

Las categorías que registraron las caídas porcentuales más altas son personal de servicio (-14,7%) y empleadores (-14,4%).

La categoría asalariados –la de mayor importancia relativa en el empleo total- anota una baja más moderada (-2,5%).

Por el contrario, las únicas categorías que registran crecimiento positivo en sus niveles de ocupación son los trabajadores por cuenta propia (6,7%) y los familiares no remunerados (2,9%).

Cuadro 2
Región Metropolitana de Santiago
Ocupados según Categoría, período Abril-Junio 2008 / Abril-Junio 2009
(miles de personas)

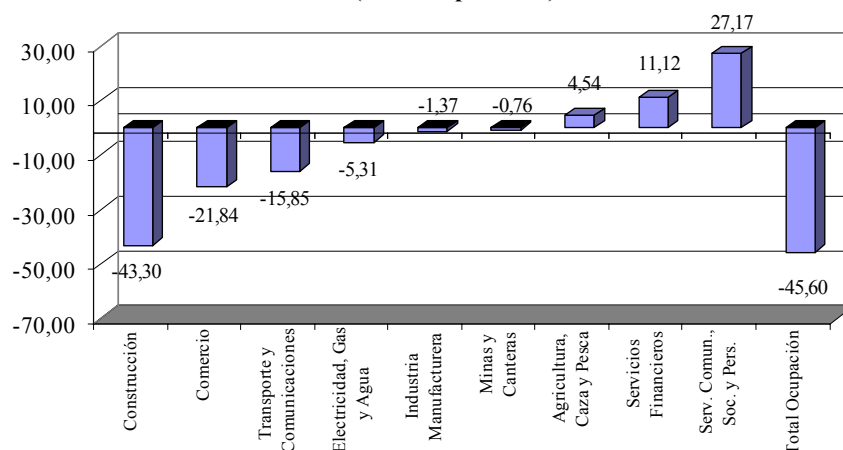
Categoría	Abr-Jun 2008	Abr-Jun 2009	Var. %
Empleador	88,2	75,5	-14,4%
Cuenta Propia	555,9	593,0	6,7%
Asalariados	2.044,3	1.992,2	-2,5%
Personal de Servicio	129,8	110,7	-14,7%
Familiar no Remunerado	42,4	43,6	2,9%
Ocupación Total	2.860,6	2.815,0	-1,6%

Fuente: Instituto Nacional de estadísticas, INE.

3. Ocupación y Desocupación por Rama de Actividad Económica

El impacto de la actual coyuntura económica no ha sido homogéneo entre las distintas ramas de actividad económica regional. El Gráfico 7 fue construido a partir de la comparación de los niveles de ocupación por rama de actividad económica correspondientes a los trimestres abril-junio 2008 y abril-junio 2009. El sector más afectado –en términos del número de empleos perdidos- es la construcción con una disminución de 43 mil puestos de trabajo en un año, en términos netos. En segundo lugar está el sector comercio con 21 mil empleos menos y en tercer lugar, transporte y comunicaciones con 15 mil empleos menos que hace doce meses.

Gráfico 7
Región Metropolitana de Santiago
Variación Nivel de Ocupación por Rama de Actividad Económica
Período Abril-Junio 2008 / Abril-Junio 2009
(miles de personas)



Por el contrario, las ramas de actividad con mayor creación de empleo son servicios comunales, sociales y personales (sector que en medida significativa incluye los programas gubernamentales de empleo de emergencia) con 27 mil empleos más que en 2008 y servicios financieros con un crecimiento de 11 mil empleos.

El Cuadro 3 permite apreciar la evolución relativa de los niveles de empleo por rama de actividad durante los últimos dos años tomando como base 100 los niveles de ocupación sectorial correspondientes al trimestre abril-junio 2007. Según estos datos, los sectores de la economía regional que han sido proporcionalmente más golpeados por la coyuntura económica han sido minería y energía al alcanzar niveles de ocupación inferiores en 45% y 30%, respectivamente, a aquellos observados hace dos años (si bien es cierto, se debe reconocer que ambos sectores considerados en forma conjunta explican sólo el 0,5% de la ocupación regional).

Mucho más preocupante es la situación del empleo en el sector construcción (en atención a que genera más del 8% del empleo regional y a su elevado nivel de

encadenamiento con otros sectores de la economía), cuyo nivel de ocupación durante el trimestre abril-junio 2009 alcanzó apenas al 95% del observado dos años atrás.

Cuadro 3
Región Metropolitana de Santiago
Ocupados según Rama de Actividad Económica
Período Abril-Junio 2007 / Abril-Junio 2009
(Base Abril-Junio 2007=100)

Rama de Actividad Económica	Abr-Jun 2007	Abr-Jun 2008	Abr-Jun 2009
Agricultura, Caza y Pesca	100,00	99,27	105,82
Minas y Canteras	100,00	60,74	54,94
Industria Manufacturera	100,00	101,50	101,19
Electricidad, Gas y Agua	100,00	115,60	69,17
Construcción	100,00	113,24	94,92
Comercio	100,00	107,29	103,58
Transporte y Comunicaciones	100,00	117,16	109,88
Servicios Financieros	100,00	109,89	113,14
Serv. Comun., Soc. y Pers.	100,00	97,72	101,08
Total Ocupación	100,00	104,75	103,08

Fuente: Instituto Nacional de estadísticas, INE.

Con respecto a la desocupación por rama de actividad, los datos del Cuadro 4 señalan que la situación de mayor gravedad corresponde al sector construcción cuyo nivel de desocupación supera en más de 16 mil personas al observado un año atrás y cuya tasa de desocupación durante el trimestre abril-junio 2009 ascendió al 18,6% (siete puntos porcentuales más que hace un año).

Otros sectores con tasas de desocupación elevadas son transporte y comunicaciones (11,3%) y agricultura, caza y pesca (11,4%).

El sector que concentra el mayor nivel de desempleo es el comercio, con más de 69 mil personas desocupadas durante el trimestre abril-junio 2009.

Cuadro 4
Región Metropolitana de Santiago
Número de Desocupados y Tasa de Desocupación según Rama de Actividad Económica
Período Abril-Junio 2008 / Abril-Junio 2009

Rama de Actividad Económica	Abr-Jun 2008		Abr-Jun 2009	
	(miles de personas)	(tasa desocupación)	(miles de personas)	(tasa desocupación)
Agricultura, Caza y Pesca	8,66	11,2%	9,42	11,4%
Minas y Canteras	1,30	14,0%	0,56	7,2%
Industria Manufacturera	32,82	6,8%	43,95	8,9%
Electricidad, Gas y Agua	0,98	6,9%	0,41	4,9%
Construcción	35,07	11,6%	51,15	18,6%
Comercio	62,63	9,0%	69,56	10,2%
Transporte y Comunicaciones	21,07	7,6%	30,52	11,3%
Servicios Financieros	38,19	9,2%	47,08	10,8%
Serv. Comun., Soc. y Pers.	49,30	5,9%	54,01	6,2%

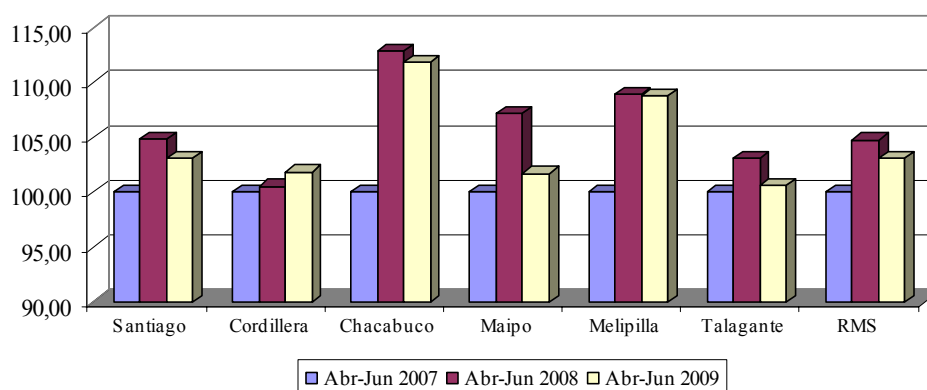
Fuente: Instituto Nacional de estadísticas, INE.

4. Situación del Empleo y la Desocupación en las Provincias de la Región

En esta sección del documento se realiza un breve análisis de la evolución del empleo y la desocupación en las provincias de la RMS. En el Gráfico 8 se comparan los niveles de ocupación provinciales para el trimestre abril-junio correspondiente a los años 2007, 2008 y 2009 tomando como base cien el nivel de empleo observado en la provincia durante el trimestre móvil abril-junio del año 2007.

Como se observa, la ocupación creció en todas las provincias de la región durante el período abril-junio 2007/abril-junio 2008, siendo especialmente fuerte el aumento de la ocupación registrado en la provincia de Chacabuco (superior al 12,8%).

Gráfico 8
Región Metropolitana de Santiago
Evolución Ocupación según Provincia, período 2007-2009
(Base Abril-Junio 2007=100)



Fuente: Instituto Nacional de Estadísticas, INE.

Durante el período abril-junio 2008/abril-junio 2009 la ocupación se contrae en cuatro provincias de la región (Santiago, Chacabuco, Maipo y Talagante); se mantiene prácticamente igual en una provincia (Melipilla) y crece en otra provincia (Cordillera). Con todo, la mayor caída relativa se observó en la provincia de Maipo, al disminuir el nivel de empleo registrado durante el trimestre abril-junio 2009 en un 5,1% con respecto a igual trimestre del año 2008.

Los datos que se muestran en el Cuadro 5 establecen una comparación de los niveles y tasas de desocupación provinciales correspondientes a los trimestres abril-junio 2008 y abril-junio 2009. Como resulta explicable, la provincia que registró el mayor incremento en el número de desocupados es Santiago (esta provincia concentra al 75% de la fuerza de trabajo regional) con casi 49 mil personas desocupadas más que a igual trimestre del año 2008.

La provincia de Cordillera, por su parte, experimentó entre los años 2008 y 2009 un aumento de su población desocupada que alcanzó a las 11 mil personas.

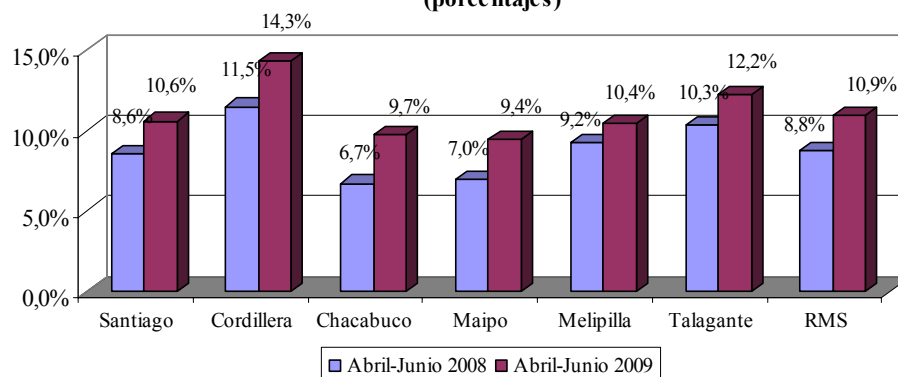
Cuadro 5
Región Metropolitana de Santiago
Número de Desocupados y Tasa de Desocupación según Provincia
Período Abril-Junio 2008 / Abril-Junio 2009

Provincia	Abril-Junio 2008		Abril-Junio 2009	
	(miles de personas)	(porcentaje)	(miles de personas)	(porcentaje)
Provincia de Santiago	201,31	8,6%	250,51	10,6%
Provincia de Cordillera	36,91	11,5%	48,15	14,3%
Provincia de Chacabuco	5,49	6,7%	8,14	9,7%
Provincia de Maipo	14,08	7,0%	18,59	9,4%
Provincia de Melipilla	6,15	9,2%	7,02	10,4%
Provincia de Talagante	11,29	10,3%	13,34	12,2%
Región Metropolitana	275,23	8,8%	345,75	10,9%

Fuente: Instituto Nacional de estadísticas, INE.

Respecto a las tasas de desocupación, la provincia que durante ambos años registró la tasa de desempleo más elevada fue también Cordillera, provincia que además sufre uno de los mayores incrementos en esta tasa, al anotar un crecimiento de 2,8 puntos porcentuales entre los trimestres abril-junio 2008 y abril-junio 2009 (Gráfico 9).

Gráfico 9
Región Metropolitana de Santiago
Tasas de Desocupación por Provincias
Período Abril-Junio 2008 / Abril-Junio 2009
(porcentajes)



Fuente: Instituto Nacional de Estadísticas, INE.

5. Conclusiones

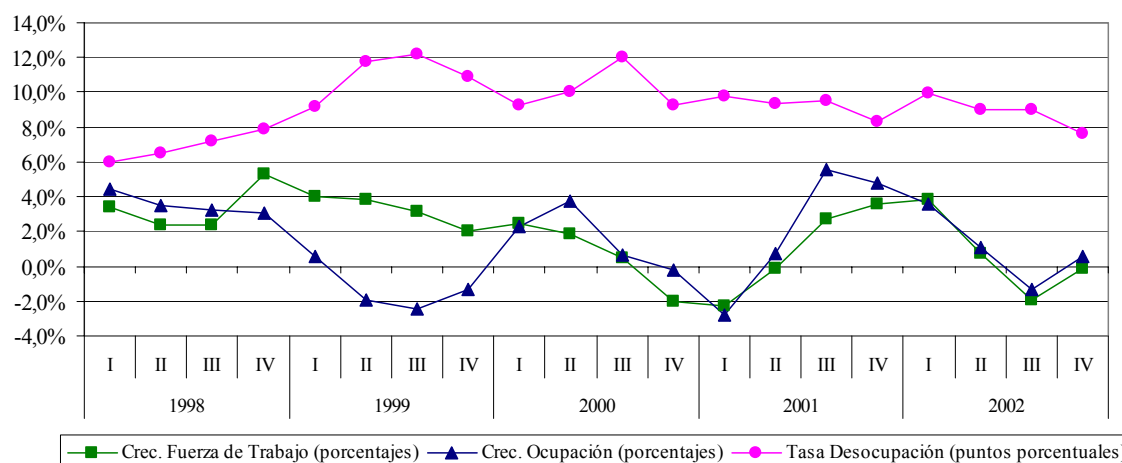
1. El complejo escenario económico que enfrenta el país y la RMS en particular, han redundado en que la generación de empleo en términos anuales se haya detenido desde mediados del presente año. Si bien la fuerza de trabajo también evidencia una trayectoria descendente, aún continúa expandiéndose por sobre la ocupación, lo que se traduce en tasas de desocupación significativamente mayores a las del año 2008.
2. Casi la totalidad del leve crecimiento de la ocupación durante el presente año se explica por el aumento del empleo femenino, el cual ha tendido a compensar la creciente baja observada por la ocupación entre los hombres.
3. La categoría ocupacional de los trabajadores por cuenta propia registra un notorio incremento durante los últimos meses, en desmedro de las categorías de asalariados y empleadores, las cuales anotan fuertes caídas. Lo anterior sería una señal de que los empleos que se están generando tienen un mayor grado de precariedad e informalidad.
4. La construcción es la rama de la actividad económica regional más afectada en la coyuntura actual en términos de la cantidad de empleos perdidos (43.300 puestos de trabajo menos que hace un año) y de la proporción de la fuerza de trabajo sectorial afectada (18,6% al trimestre abril-junio 2009).
5. Respecto de la situación en las provincias de la región, Cordillera aparece como una de las más golpeadas al registrar un crecimiento anual en el número de desocupados que alcanza a las 11 mil personas, lo cual implicó un aumento de 2,8 puntos porcentuales en la tasa de desempleo provincial (la cual, a su vez supera en tres puntos al promedio regional).

Anexo – Comparación de la Coyuntura Actual con la Crisis de fines de los 90

Resulta habitual en los análisis de la actual coyuntura económica hacer referencia a sus similitudes con la crisis de fines de los 90 (crisis asiática). En esta sección se realiza un breve análisis de las similitudes en la evolución de la fuerza de trabajo, la ocupación y la tasa de desocupación regional durante ambas coyunturas.

Como se observa en el Gráfico A.1., durante la crisis anterior la ocupación regional comenzó a caer fuertemente durante el primer trimestre del año 1999. A pesar de que la tasa de desocupación fue en ascenso durante todo el año 1998, ésta ni siquiera alcanzó al 8% durante el cuarto trimestre de ese año. Durante los años previos la desocupación regional osciló en un rango de 6-7%, descendiendo –incluso– en algunas ocasiones por debajo del 6%. El segundo, tercer y cuarto trimestre de 1999 el nivel de ocupación regional continuó cayendo en términos anuales y como la fuerza de trabajo mantuvo un crecimiento superior al 2% hacia el tercer trimestre la tasa de desocupación sobrepasó el 12%.

Gráfico A.1.
Región Metropolitana de Santiago
Crecimiento Anual del Nivel de la Fuerza Trabajo, Ocupación y Tasa de Desocupación
Período 1998-2002



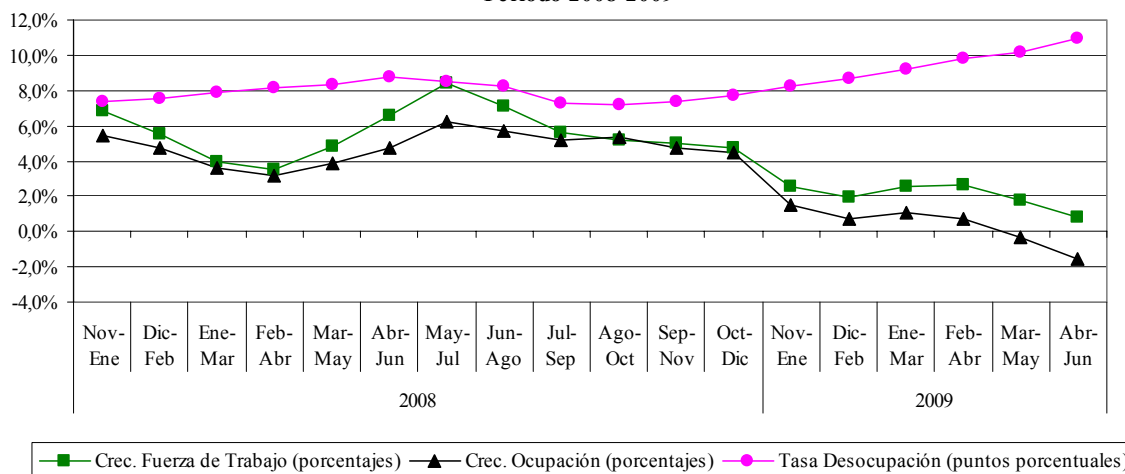
Fuente: Instituto Nacional de Estadísticas, INE.

Hacia el año 2000 el nivel de ocupación comienza a recuperarse y las tasas de desocupación tienden a ser más moderadas que las del año anterior. Durante los años 2001 y 2002 el crecimiento anual de la ocupación tiende a converger con el de la fuerza de trabajo y la tasa de desocupación se estabiliza en un rango que oscila entre el 8% y el 10%, porcentajes inferiores a los registrados durante los años 1999 y 2000, pero superiores a los que predominaron en el período precrisis. Con todo, hubo que esperar hasta el cuarto trimestre del año 2002 para observar un porcentaje de desocupación por debajo del 8%:

La evolución reciente de la fuerza de trabajo y la ocupación regional, así como el de la tasa de desocupación, ya fueron analizadas en el presente documento y se presentan nuevamente para los fines de la discusión tratada en este anexo en el Gráfico A.2.

El crecimiento anual de la ocupación comenzó a frenarse durante los primeros meses del presente año. El ritmo de expansión de la fuerza de trabajo, si bien también se ajustó continuó siendo superior al evidenciado por la ocupación. Como resultado de estos desarrollos, las tasas de desocupación observadas durante el presente año se encuentran a un nivel superior al de 2008 y quebrando la barrera de los dos dígitos durante el último trimestre para el cual se conoce información, es decir, abril-junio 2009 (lo cual no ocurría desde el trimestre septiembre-noviembre del año 2004).

Gráfico A.2.
Región Metropolitana de Santiago
Crecimiento Anual del Nivel de la Fuerza de Trabajo, Ocupación y Tasa de Desocupación
Período 2008-2009



Fuente: Instituto Nacional de Estadísticas, INE.

Resulta aún muy prematuro adelantar una fecha estimativa respecto al momento preciso en el que se revertirán las actuales condiciones del empleo y la desocupación regional. La aseveración anterior se fundamenta en que no es posible afirmar si el deterioro observado en la creación anual de puestos de trabajo y la rampante desocupación ya alcanzó su punto más crítico. Como se sabe, la baja en el nivel de ocupación actúa en forma rezagada al descenso de la producción y a la fecha de este informe las tasas de variación anual del IMACEC informadas por la autoridad económica, siguen siendo negativas.

Las consideraciones anteriores y la constatación de que en el episodio recesivo anterior pasaron al menos dos años antes de observar un mejoramiento significativo en las condiciones del mercado laboral, hacen aconsejable posponer la realización de pronósticos sobre la evolución futura del mercado laboral regional.