



**GOBIERNO DE CHILE
SEREMI DE PLANIFICACIÓN Y COORDINACIÓN
REGIÓN METROPOLITANA DE SANTIAGO**

***REGIÓN METROPOLITANA DE SANTIAGO
EVOLUCIÓN DE LA DESIGUALDAD DE INGRESOS
1990-2006: RESULTADOS ENCUESTA CASEN***

Santiago, agosto 2008

ÍNDICE

Introducción	3
1. Evolución indicadores de desigualdad	4
2. Estructura de los ingresos de los hogares	7
3. Evolución ingresos del trabajo	9
4. Diferencias en la desigualdad por sexo	11
5. Cambios demográficos	13
6. Conclusiones	14
ANEXO Definiciones de ingresos encuesta CASEN	15

Introducción

La desigualdad –en sus múltiples dimensiones- representa un problema que ha tensionado por mucho tiempo a la sociedad chilena. Uno de los aspectos de la desigualdad que ha despertado mayor preocupación es aquel que se relaciona con los resultados del proceso económico, es decir, con los ingresos que reciben las personas y los hogares. En esta variable nuestro país exhibe muy elevados niveles de desigualdad, aun si se lo compara con el resto de los países de América Latina, región en la que predominan magros resultados en lo que a distribución del ingreso se refiere.

Los resultados de la encuesta CASEN -realizada por MIDEPLAN- señalan que en 1990 la relación entre el ingreso medio del 10% más rico de la población y aquel correspondiente al 10% más pobre alcanzaba a 34,2 veces; diez años más tarde, durante el año 2000, y a pesar de la notable disminución registrada en el porcentaje de población bajo la línea de pobreza, la relación anterior creció a 37,2 veces; durante el año 2003 se observa una moderación de la relación anterior a 35,2 veces; y finalmente, en el año 2006, cae a 29,0 veces.

El presente documento tiene por objetivo realizar un análisis de las principales tendencias observadas en la evolución de la distribución del ingreso en la Región Metropolitana de Santiago, RMS, durante el período 1990-2006. La información utilizada para estos efectos son los resultados de las encuestas CASEN realizadas por MIDEPLAN entre los años mencionados.

La principal variable de análisis será el ingreso total del hogar per cápita, esto es, el ingreso total del hogar dividido por el total de personas que viven en el hogar¹.

El documento está organizado de la siguiente forma. En la primera sección se realiza una revisión global de la evolución de los indicadores de desigualdad regionales durante el período 1990-2006, construida a partir de información de ingresos por deciles, obtenida de los resultados de las encuestas CASEN². La segunda sección realiza un análisis más detallado de los cambios producidos en los distintos tipos de ingreso enfatizando la relación entre los ingresos y la disminución de la desigualdad registrada entre los años 2003 y 2006. En la tercera sección se examinan los cambios en la distribución de los ingresos provenientes del trabajo. La cuarta sección establece una comparación en la desigualdad de ingresos existente entre jefes de hogar de distinto género. En la quinta sección se examina la evolución observada en el tamaño medio de los hogares de la RMS según decil, reconociendo que este aspecto tiene importantes efectos distributivos. Finalmente, la sexta sección destaca las principales conclusiones que es posible extraer del análisis realizado.

¹ En nota de anexo se entregan las definiciones de ingresos utilizadas en la encuesta CASEN.

² Los deciles de ingreso son una forma de clasificar a los hogares según sus ingresos. Cada decil corresponde al 10% de los hogares ordenados en forma ascendente de acuerdo al ingreso per cápita autónomo del hogar. El primer decil corresponde al 10% más pobre, y el décimo al más rico (la clasificación por quintiles corresponde al 20% de los hogares en orden ascendente de ingresos).

1. Evolución indicadores de desigualdad

El panorama global de la evolución de los indicadores de distribución del ingreso en la RMS entre los años 1990 y 2006 queda caracterizado por los datos del Cuadro 1. Se entregan tres indicadores de desigualdad relativa: los índices D10/D1, D10/D40 (que corresponden, en el primer caso, a la relación entre el ingreso medio del decil más rico y el decil más pobre, y, en el segundo, a la relación entre el decil más rico y la suma de los cuatro deciles más pobres) y el coeficiente de Gini³. El índice de Gini tiene la ventaja, a diferencia de los dos primeros indicadores, que considera la distribución de ingresos en forma completa y no sólo algunos segmentos de ella, como los rangos extremos.

La evolución del índice D10/D1, señala que en 1990 el ingreso medio del 10% más rico de los hogares de la RMS equivalía 30 veces el ingreso medio correspondiente al 10% de los hogares más pobres⁴. Hacia el año 2000 esta relación crece a casi 39 veces (pese a que en ese período de diez años la pobreza regional disminuyó de 33,0% a 15,1%) y en el año 2003 ya casi bordea las 40 veces. Recién en el año 2006 se observa un quiebre de esta tendencia al bajar la relación anterior a 33 veces. La tendencia seguida por el índice D10/D40 es muy similar, esto es, ascenso de la relación de desigualdad desde 1990 hasta 2003 y disminución en el año 2006. Análogamente a los dos índices anteriores, el índice de Gini crece de 0,53 en el año 1990 hasta 0,57 durante el año 2003, para caer posteriormente en el año 2006 a 0,54.

Cuadro 1
Región Metropolitana de Santiago
Indicadores de desigualdad Ingreso total per cápita hogares, 1990-2006

Indicador	1990	1996	2000	2003	2006
D10 / D1	30,58	33,72	38,97	39,65	33,01
D10 / (D1+D2+D3+D4)	4,07	4,42	4,83	5,10	4,34
Gini	0,53	0,54	0,56	0,57	0,54

Fuente: cálculos propios en base a encuestas CASEN

A pesar de que los tres indicadores de desigualdad examinados son consistentes en revelar una disminución en la desigualdad en la distribución de los ingresos en la RMS durante el año 2006, aún resulta prematuro afirmar si el resultado anterior constituye una tendencia. Para esto, será necesario esperar a conocer los resultados de las próximas encuestas CASEN, a aplicarse los años 2009 y 2012.

³ El coeficiente de Gini es un estadístico que oscila entre 0 y 1, en donde 0 se corresponde con la perfecta igualdad (todos tienen los mismos ingresos) y 1 se corresponde con la perfecta desigualdad (una persona tiene todos los ingresos y los demás ninguno). Para efectos de este trabajo se calculó el coeficiente de Gini con la fórmula de Brown:

$$G = 1 - \sum_{i=0}^{i=n-1} (X_{i+1} - X_i) \times (Y_{i+1} + Y_i)$$

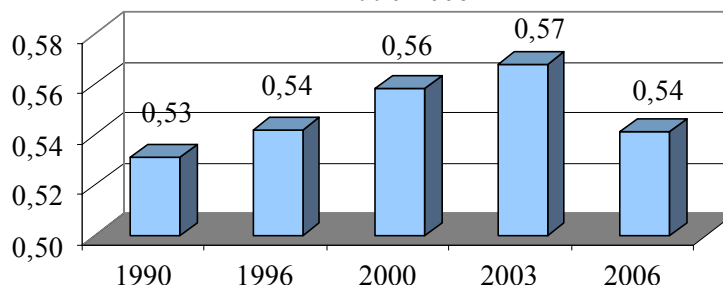
Donde G: coeficiente de Gini

X: proporción acumulada de la variable población

Y: proporción acumulada de la variable ingresos

⁴ Los indicadores se calculan sobre la base de individuos, de manera que un hogar es representado por cada uno de sus integrantes.

Gráfico 1
Región Metropolitana de Santiago.
Valor índice de Gini ingreso total percápita del hogar
1990-2006



Fuente: cálculos propios en base a encuesta CASEN

Con el fin de encontrar la explicación del patrón observado en la distribución del ingreso regional, se calcularon las tasas de crecimiento del ingreso medio de cada decil para los subperíodos 1990-1996, 1996-2000, 2000-2003 y 2003-2006.

Como se puede apreciar en el Cuadro 2, si bien durante el período 1990-1996 casi todos los deciles aumentaron su ingreso medio en más de 50%, el decil 10 (más rico) lo hizo en 67%, excediendo en casi 10 puntos a la media de la región. Entre los años 1996 y 2000 el decil 1 (más pobre) experimentó una caída en su ingreso medio de 2,7% mientras que los deciles 9 y 10 lo aumentaron en 12%. Durante el período 2000-2003, el ingreso medio del decil más pobre se recupera al crecer en 9%. Sin embargo, el del decil más rico lo hizo en 11%.

Durante el período 2003-2006 se revierte el patrón anterior al registrarse un crecimiento importante en el ingreso medio de los cuatro deciles más pobres de la distribución (todos crecieron sobre 9%) y observarse una caída de 6% en el ingreso medio del decil más rico.

Cuadro 2
Región Metropolitana de Santiago
Tasas de crecimiento del ingreso percápita por decil de hogares
(porcentajes)

Decil	1990-1996	1996-2000	2000-2003	2003-2006
1	51,8%	-2,7%	9,3%	12,2%
2	55,5%	3,2%	5,4%	7,9%
3	52,5%	4,3%	3,3%	10,4%
4	54,7%	3,8%	5,8%	9,4%
5	55,5%	3,5%	3,6%	6,6%
6	51,6%	4,0%	2,8%	8,5%
7	56,5%	3,2%	2,1%	8,2%
8	55,3%	5,6%	1,6%	7,5%
9	45,2%	12,7%	1,7%	2,7%
10	67,3%	12,5%	11,2%	-6,6%
Promedio	57,9%	9,3%	6,8%	0,1%

Fuente: cálculos propios en base a encuestas CASEN

Un ejercicio interesante de realizar para caracterizar adecuadamente la distribución de los ingresos es examinar las distancias relativas y absolutas entre los ingresos medios de los distintos deciles.

En el Cuadro 3 se realiza el cálculo de la razón entre los ingresos medios de deciles contiguos para los años 1990 y 2006. También se calcula la diferencia absoluta de ingreso medio entre los deciles vecinos (medida en pesos de noviembre del año 2006). Así, si en 1990 el ingreso medio del decil 2 equivalía a 1,61 veces el ingreso medio del decil más pobre (decil 1), en el año 2006 esa relación aumenta levemente a 1,62 veces. Análogamente, si en el año 1990 la diferencia entre los ingresos medios de los deciles 9 y 10 era de \$ 383,6 mil (en moneda del año 2006) durante el año 2006 esta diferencia se amplía a \$ 808,7 mil.

Cuadro 3
Región Metropolitana de Santiago
Relación entre ingresos medios deciles contiguos, 1990-2006

Deciles	1990		2006	
	Razón	Dif. \$ nov. 2006	Razón	Dif. \$ nov. 2006
2 / 1	1,61	\$ 12.535,61	1,62	\$ 23.184,26
3 / 2	1,36	\$ 11.745,43	1,35	\$ 20.929,78
4 / 3	1,25	\$ 11.061,87	1,28	\$ 22.597,83
5 / 4	1,26	\$ 14.552,67	1,21	\$ 21.414,87
6 / 5	1,26	\$ 18.611,04	1,25	\$ 31.361,35
7 / 6	1,26	\$ 22.837,95	1,27	\$ 42.995,23
8 / 7	1,36	\$ 40.432,87	1,37	\$ 73.252,50
9 / 8	1,60	\$ 91.482,70	1,53	\$ 144.055,36
10 / 9	2,57	\$ 383.586,88	2,94	\$ 808.697,90

Fuente: cálculos propios en base a encuestas CASEN

La simple observación del cuadro anterior permite advertir que la mayor distancia relativa y absoluta se produce al pasar del decil 9 al 10. En efecto, si la mayor distancia relativa entre los deciles contiguos del 1 al 9 apenas sobrepasa las 1,6 veces, la diferencia relativa entre los deciles 9 y 10 en el año 2006 ya bordea las 3 veces.

Si se realiza el ejercicio de excluir al decil 10 (más rico) de la distribución de ingresos correspondiente al año 2006, la relación de ingresos entre los deciles extremos de la distribución resultante (9 y 1) alcanzaría tan sólo a 11,2 veces en lugar de las 33 veces que indica el Cuadro 1. Asimismo, el coeficiente de Gini computado al excluir al decil 10 sólo alcanzaría un valor de 0,38 (comparable al observado en la mayoría de los países miembros de la OCDE⁵).

⁵ Organización para la Cooperación y el Desarrollo Económico, organización que agrupa a las economías de los 30 países más desarrollados del mundo.

2. Estructura de los ingresos de los hogares

Los datos que se muestran en el Cuadro 4 corresponden a la desagregación de los ingresos totales per cápita del hogar según decil de ingreso de la RMS obtenidos de los resultados de la encuesta CASEN 2006.

En primer término, aparece el ingreso autónomo per cápita del hogar (pagos que obtiene el hogar como resultado de su posesión de factores productivos). Enseguida aparece la suma de los subsidios monetarios per cápita que obtiene el hogar por parte del estado (pensiones asistenciales, subsidio de cesantía, subsidio único familiar, asignaciones familiares y otros). La suma del ingreso autónomo per cápita y de los subsidios monetarios per cápita dan como resultado el ingreso monetario per cápita. Finalmente, al sumar al ingreso monetario per cápita la imputación por alquiler (también expresada en términos per cápita) se obtiene el ingreso total per cápita del hogar.

Cuadro 4
Región Metropolitana de Santiago
Composición ingreso per cápita del hogar según decil. Año 2006
(\$ de noviembre 2006)

Decil	Ingreso autónomo (a)	Subsidios monetarios (b)	Ingreso monetario (c = a + b)	Alquiler imputado (d)	Ingreso total (c + d)
1	23.994	4.688	28.682	8.451	37.133
2	51.382	2.354	53.736	6.581	60.317
3	71.315	1.645	72.960	8.287	81.247
4	92.194	1.412	93.606	10.238	103.845
5	114.440	1.081	115.522	9.738	125.260
6	145.243	700	145.943	10.678	156.621
7	186.429	524	186.954	12.662	199.616
8	257.533	446	257.979	14.890	272.869
9	399.088	328	399.416	17.508	416.924
10	1.194.522	75	1.194.597	31.025	1.225.622
Total	253.585	1.326	254.910	13.006	267.916

Fuente: cálculos propios en base a encuesta CASEN 2006

La expresión de los datos del Cuadro 4 en términos relativos al ingreso total per cápita de cada decil se observan en el Cuadro 5. Como es dable esperar, los subsidios monetarios alcanzan mayor importancia relativa en los deciles de menores ingresos. Como es posible apreciar, el 12,6% del ingreso total per cápita del decil más pobre corresponde a subsidios monetarios versus sólo 0,5% para el promedio regional.

Es importante señalar que aquí no se consideran los subsidios en especies ni las prestaciones que los grupos de menores ingresos reciben del estado en forma de vivienda, educación y salud subsidiadas, los cuales de incluirse valorados a su costo, aumentarían en forma considerable el impacto de la acción gubernamental en el ingreso de los hogares más pobres.

El alquiler imputado también presenta una mayor significación en el ingreso de los deciles más pobres, reduciéndose su importancia en los deciles de ingresos más altos.

Cuadro 5
Región Metropolitana de Santiago
Estructura ingreso percápita del hogar según decil. Año 2006
(porcentajes)

Decil	Ingreso autónomo (a)	Subsidios monetarios (b)	Ingreso monetario (c = a + b)	Alquiler imputado (d)	Ingreso total (c + d)
1	64,6%	12,6%	77,2%	22,8%	100,0%
2	85,2%	3,9%	89,1%	10,9%	100,0%
3	87,8%	2,0%	89,8%	10,2%	100,0%
4	88,8%	1,4%	90,1%	9,9%	100,0%
5	91,4%	0,9%	92,2%	7,8%	100,0%
6	92,7%	0,4%	93,2%	6,8%	100,0%
7	93,4%	0,3%	93,7%	6,3%	100,0%
8	94,4%	0,2%	94,5%	5,5%	100,0%
9	95,7%	0,1%	95,8%	4,2%	100,0%
10	97,5%	0,0%	97,5%	2,5%	100,0%
Total	94,7%	0,5%	95,1%	4,9%	100,0%

Fuente: cálculos propios en base a encuesta CASEN 2006

Al calcular las tasas de crecimiento del ingreso percápita del hogar entre los años 2003 y 2006 por decil de ingreso, se obtienen los resultados del Cuadro 6. Como se puede apreciar, la disminución de la desigualdad ya señalada entre esos años obedece principalmente al crecimiento del ingreso autónomo registrado entre los deciles más pobres (mientras que el ingreso autónomo del decil más rico cae en 6%). Si bien el ingreso autónomo del primer decil creció sólo en 3,3%, el nivel de subsidio monetario percápita percibido por este decil (cerca al 10% de su ingreso en el año 2003) creció en 45%, lo que le significó ver crecer su ingreso monetario en 8,5% entre los años 2003 y 2006. En el caso de los deciles 1, 3 y 4 se puede apreciar también un significativo mejoramiento en su ingreso total por concepto de imputación por alquiler.

Cuadro 6
Región Metropolitana de Santiago
Tasas de crecimiento ingreso percápita del hogar según decil. Período 2003-2006
(porcentajes)

Decil	Ingreso autónomo	Subsidios monetarios	Ingreso monetario	Alquiler imputado	Ingreso total
1	3,3%	45,7%	8,5%	26,9%	12,2%
2	9,2%	13,7%	9,4%	-3,3%	7,9%
3	10,3%	16,3%	10,4%	10,3%	10,4%
4	10,4%	13,0%	10,4%	0,4%	9,4%
5	10,1%	-1,1%	10,0%	-21,8%	6,6%
6	10,1%	-21,1%	9,9%	-7,5%	8,5%
7	9,2%	-8,2%	9,2%	-4,3%	8,2%
8	8,6%	33,3%	8,6%	-9,1%	7,5%
9	4,2%	175,1%	4,2%	-23,1%	2,7%
10	-6,0%	11,2%	-6,0%	-26,3%	-6,6%
Total	0,8%	20,3%	0,8%	-13,1%	0,1%

Fuente: cálculos propios en base a encuesta CASEN 2006

3. Evolución ingresos del trabajo

En esta sección se realizará un breve análisis de la evolución en la desigualdad de los ingresos del trabajo del hogar. Éstos corresponden a ingresos por conceptos de sueldos y salarios, ganancias provenientes del trabajo independiente, incluido el autosuministro y el valor del consumo de productos agrícolas (incluyendo el ingreso de la ocupación principal).

Al examinar el porcentaje representado por el ingreso del trabajo total del hogar respecto del ingreso autónomo total del hogar (Cuadro 7) se observa que si en el año 1990 los ingresos del trabajo representaban como promedio el 81% del ingreso autónomo de los hogares de la RMS, en el año 1996 esta proporción sube al 85,5% y en el año 2006 llega al 87,5%. Sin embargo, al comparar los datos de 1990 con los del año 2006 se advierte que mientras en los cinco deciles inferiores de la distribución del ingreso regional esta proporción disminuye o se mantiene, en los cinco deciles superiores aumenta en forma significativa.

Cuadro 7

Región Metropolitana de Santiago

Ingreso total del trabajo del hogar e ingreso autónomo total del hogar según decil

Encuestas Casen años 1990, 1996 y 2006

(\$ de noviembre 2006)

Decil	1990			1996			2006		
	Ing. trabajo del hogar	Ing. autónomo del hogar	%	Ing. trabajo del hogar	Ing. autónomo del hogar	%	Ing. trabajo del hogar	Ing. autónomo del hogar	%
1	62.214	70.971	87,7%	95.900	105.047	91,3%	91.403	109.911	83,2%
2	113.650	125.783	90,4%	171.836	196.761	87,3%	190.948	221.155	86,3%
3	146.947	167.708	87,6%	237.314	270.165	87,8%	261.893	298.920	87,6%
4	180.186	206.137	87,4%	261.875	304.311	86,1%	305.767	358.397	85,3%
5	232.686	264.757	87,9%	327.059	385.110	84,9%	378.357	443.762	85,3%
6	241.909	301.753	80,2%	378.553	457.474	82,7%	474.386	543.207	87,3%
7	312.840	386.301	81,0%	506.918	598.468	84,7%	571.899	657.793	86,9%
8	395.868	498.034	79,5%	641.190	772.302	83,0%	753.569	861.799	87,4%
9	596.162	779.140	76,5%	965.250	1.149.536	84,0%	1.147.872	1.321.103	86,9%
10	1.522.943	1.896.558	80,3%	2.673.129	3.077.429	86,9%	2.786.219	3.137.588	88,8%
Promedio	381.445	470.816	81,0%	625.200	730.868	85,5%	696.149	795.268	87,5%

Fuente: encuestas CASEN 1990 y 2006

Al realizar el cálculo de los mismos indicadores de desigualdad ya vistos en la sección 1, pero esta vez aplicados a los ingresos del trabajo del hogar por ocupado, se obtienen los resultados del Cuadro 8.

El índice D10/D1 señala para el año 1990 una razón de 15 veces entre los ingresos del trabajo del hogar por ocupado del decil más rico y los correspondientes al decil más pobre. Esta razón crece durante la década pasada hasta culminar en 22 veces en el año 2003. Recién en el año 2006 se produce una inflexión en esta tendencia a una razón de sólo 20 veces. Los índices D10/D40 y el Gini muestran tendencias consistentes con el indicador anterior.

Cuadro 8
Región Metropolitana de Santiago
Indicadores de desigualdad Ingreso del trabajo en el hogar por ocupado, 1990-2006

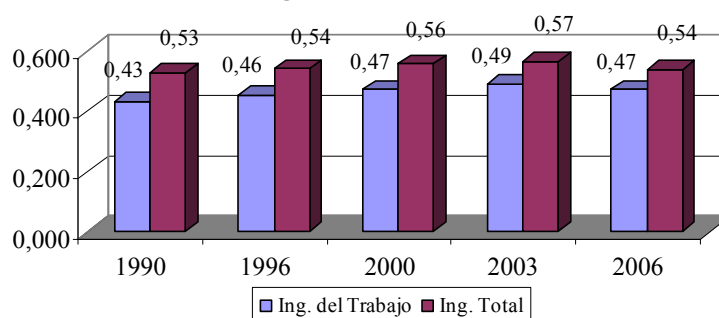
Indicador	1990	1996	2000	2003	2006
D10 / D1	15,43	16,72	20,40	22,40	20,62
D10 / (D1+D2+D3+D4)	2,26	2,62	2,74	3,13	2,83
Gini	0,43	0,46	0,47	0,49	0,47

Fuente: cálculos propios en base a encuestas CASEN

En el Gráfico 2 se realiza la comparación entre los índices de Gini correspondientes a las series de distribución del ingreso total per cápita del hogar (ya vista en la sección 1) y los ingresos del trabajo del hogar por ocupado durante el período 1990-2006.

Como se puede observar, los datos indican una menor desigualdad en la distribución correspondiente a los ingresos provenientes del trabajo en todos los años de la serie. Lo anterior no resulta sorprendente, pues se esperaría que la concentración del ingreso total de los hogares fuese mayor que la que corresponde sólo a los perceptores de ingresos en esos hogares.

Gráfico 2
Región Metropolitana de Santiago
Valor índices de Gini ingresos del trabajo en el hogar e ingreso total 1990-2006



Fuente: cálculos propios en base a encuestas CASEN 1990-2006

Sin perjuicio de lo anterior, no se puede desconocer que una de las fuentes más importantes de la desigualdad se explica por los ingresos del trabajo, los cuales responden principalmente al nivel y calidad del capital humano de los individuos.

Respecto a la evolución del nivel de escolaridad de los jefes de hogar de la RMS según el decil de ingresos, los datos del Cuadro 9 indican que aún en el año 2006, un jefe de hogar perteneciente al primer decil de ingresos de la RMS cuenta, como promedio, con sólo 8,5 años de escolaridad (algo más que octavo básico), mientras que un jefe de hogar perteneciente al décimo decil alcanza los 15,6 años (es decir, casi 4 años de educación superior, como promedio).

Cuadro 9
Región Metropolitana de Santiago
Años de escolaridad jefes de hogar según decil
Encuestas Casen 1990 y 2006

Decil	1990	2006	Var. 1990-2006
1	7,8	8,5	0,6
2	7,9	8,1	0,2
3	8,0	8,7	0,7
4	7,9	8,7	0,8
5	7,7	9,4	1,7
6	8,5	9,8	1,3
7	9,3	10,4	1,1
8	10,3	11,6	1,3
9	12,3	13,3	0,9
10	14,5	15,6	1,1
Promedio	9,4	10,4	1,0

Fuente: encuestas CASEN, 1990 y 2006

Adicionalmente, es preciso considerar el menor número de personas ocupadas por hogar en los deciles de menores ingresos. Según los resultados de la encuesta CASEN 2006 (ver Cuadro 10), mientras en los hogares de la RMS pertenecientes al decil más rico existe un promedio de 1,91 ocupados por hogar, entre los hogares pertenecientes al decil más pobre este promedio sólo llega a 1,27 ocupados.

Cuadro 10
Región Metropolitana de Santiago
Número de ocupados por hogar según decil.
Años 1990, 1996 y 2006
(número de personas)

Decil	1990	1996	2006
1	1,19	1,20	1,27
2	1,27	1,41	1,52
3	1,48	1,67	1,71
4	1,65	1,73	1,90
5	1,87	1,85	1,98
6	1,91	1,85	2,03
7	1,87	1,95	2,00
8	1,86	1,92	1,98
9	1,84	2,01	1,95
10	2,02	1,98	1,91
Promedio	1,71	1,77	1,84

Fuente: encuestas CASEN, 1990, 1996 y 2006

4. Diferencias en la desigualdad por sexo

Respecto a las diferencias en la desigualdad dependiendo de si el jefe del hogar es un hombre o una mujer, en el Cuadro 11 se realiza el cálculo del índice D10/D1 distinguiendo por el aspecto anterior. Como se puede apreciar, si en el año 1990 el ingreso medio per cápita del hogar encabezado por un hombre perteneciente al decil de mayores ingresos era 32 veces el que correspondía a un hogar encabezado por un hombre perteneciente al decil más pobre, entre las mujeres esta relación era de sólo 23 veces. En

1996 la diferencia en las desigualdades de ingresos al interior de cada sexo se estrecha significativamente al ser de 35 veces entre los hombres y de 30 veces entre las mujeres; en el año 2000, vuelve a ampliarse la diferencia al ser de 40 veces entre los hombres y de 32 veces entre las mujeres. El punto más alto de discrepancia se alcanza en el año 2003 al llegar a 42 veces la desigualdad entre los hombres y a 31 veces entre las mujeres. Finalmente, en el año 2006, se vuelven a aproximar las brechas al ser de 34 veces entre los hogares encabezados por un hombre y de 30 veces entre los que tienen por jefe a una mujer.

Cuadro 11
Región Metropolitana de Santiago
Índice D10/D1 ingreso total del hogar per cápita
por sexo del jefe de hogar. Años 1990-2006

Año	Hombre	Mujer	Total
1990	32,93	23,27	30,58
1996	35,04	30,75	33,72
2000	40,92	32,75	38,97
2003	42,33	31,06	39,65
2006	34,17	30,16	33,01

Fuente: cálculos propios en base a encuestas CASEN

Una explicación para el mayor crecimiento de la desigualdad de ingresos entre las mujeres durante el período 1990-1996 radica en que el aumento de la participación laboral femenina observado entre esos años se concentró en los deciles superiores, como se observa en el Cuadro 12, lo que produjo muy fuertes incrementos en los ingresos de las mujeres con mayor educación formal (pertenecientes a los deciles 9 y 10) en comparación al incremento de ingresos resultado de la incorporación a la fuerza de trabajo de las mujeres pertenecientes a los deciles más pobres. Posteriormente, durante el período 1996-2006 no habría grandes modificaciones en la desigualdad de ingresos femenina a causa de este factor.

Cuadro 12
Región Metropolitana de Santiago
Tasa de participación laboral femenina según decil
Encuestas CASEN 1990, 1996 y 2006
(porcentajes)

Decil	1990	1996	2006
1	21,8%	21,9%	30,4%
2	22,2%	25,9%	34,4%
3	31,7%	34,7%	41,1%
4	32,9%	38,0%	44,2%
5	37,4%	38,1%	48,4%
6	42,1%	46,1%	54,6%
7	42,6%	50,8%	54,6%
8	47,6%	49,8%	61,3%
9	46,7%	57,0%	59,2%
10	51,2%	55,8%	64,8%
Promedio	37,5%	41,5%	48,6%

Fuente: cálculos propios en base a encuestas CASEN 1990, 1996 y 2006

5. Cambios demográficos

El nivel alcanzado por el ingreso per cápita de un hogar también depende del número de miembros que componen el hogar, el cual, como se sabe no es homogéneo entre los distintos deciles.

Específicamente, los deciles más pobres tienen, en promedio, un mayor número de niños que los deciles de ingresos más altos ante las relativamente más altas tasas de fecundidad que prevalecerían entre las mujeres que los integran⁶. De esta forma, cambios en las tasas de fecundidad –u otros factores que alteren el número de miembros del hogar– producirán cambios en el ingreso per cápita.

La evolución en el número de miembros por hogar en cada decil se puede observar en el Cuadro 13. Los datos permiten advertir un descenso continuo en el número de miembros que integran los cuatro deciles más pobres entre los años 2000 y 2006. Mientras el tamaño medio del hogar perteneciente al decil de hogares más pobres de la RMS descendió de 4,76 miembros en el año 2000 a sólo 4,22 miembros en el año 2006 (una caída acumulada de 0,54 miembros), el tamaño medio del hogar perteneciente al decil más rico sólo se redujo de 2,93 miembros en el año 2000 a 2,84 miembros en el año 2006 (una disminución acumulada de 0,09 miembros).

Cuadro 13
Región Metropolitana de Santiago
Número de miembros del hogar según decil de ingresos. 1990-2006
(número de personas)

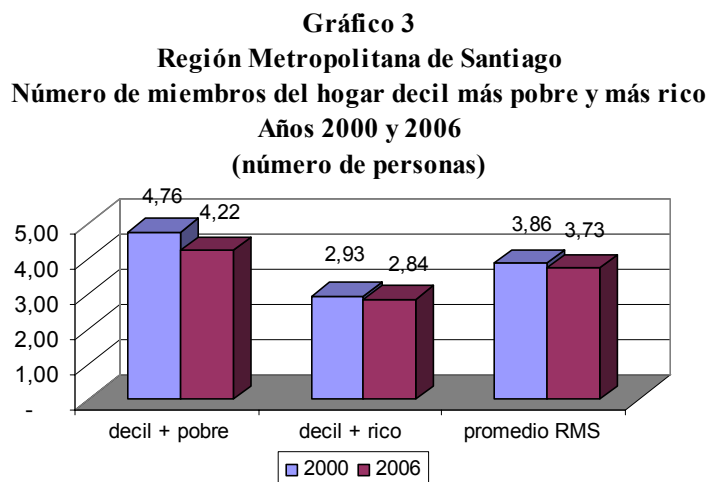
Decil	1990	1996	2000	2003	2006
1	4,74	4,42	4,76	4,58	4,22
2	4,53	4,56	4,70	4,44	4,31
3	4,44	4,53	4,35	4,32	4,21
4	4,25	4,00	4,28	3,96	3,90
5	4,28	4,02	3,87	3,75	3,88
6	3,83	3,77	3,63	3,75	3,74
7	3,83	3,72	3,58	3,60	3,53
8	3,59	3,52	3,35	3,38	3,35
9	3,52	3,44	3,18	3,21	3,32
10	3,40	3,23	2,93	2,81	2,84
Total	4,04	3,92	3,86	3,78	3,73

Fuente: encuestas CASEN 1990-2006

Como conclusión del análisis anterior, es posible afirmar que una parte significativa del mejoramiento observado en la distribución del ingreso regional obedece a la existencia de un “bono demográfico” producto de la reducción en el tamaño medio de los hogares pertenecientes a los deciles más pobres.

⁶ evidencia en tal sentido se entrega en el documento de Osvaldo Larrañaga y Rodrigo Herrera “Los recientes cambios en la desigualdad y la pobreza en Chile” publicado en el Número 109 de la Revista del Centro de Estudios Públicos, CEP (ver Cuadro A-2, página 183).

El Gráfico 3 permite comparar en forma más directa el cambio producido entre los años 2000 y 2006 en el número promedio de miembros que integran un hogar perteneciente al decil de menores ingresos y otro que pertenezca al de ingresos más altos (tomando como referencia el promedio de la región).



Fuente: encuestas CASEN 2000 y 2006

6. Conclusiones

1. El análisis de la evolución en la distribución del ingreso en la RMS entre los años 1990 y 2006 señala un progresivo incremento de la desigualdad entre los años 1990 y 2003 (pese a la notable disminución de la población en situación de pobreza ocurrida en el período), situación que comienza a revertirse en el año 2006. Aún resulta prematuro afirmar si este resultado constituye una tendencia.
2. Es posible afirmar que la principal fuente de la gran desigualdad relativa de ingresos se explica por la brecha que existe entre el ingreso medio del decil más rico y el resto de la distribución. Si se excluyera a este segmento del total, la distribución de ingresos resultante no sería muy diferente a la que es posible observar entre los países desarrollados.
3. La disminución en la desigualdad de ingresos observada en la región entre los años 2003 y 2006 obedece al crecimiento del ingreso autónomo registrado entre los deciles más pobres, a la caída en el ingreso del decil más rico y al fuerte incremento en el subsidio monetario promedio percibido por el primer decil.
4. Los ingresos del trabajo del hogar por ocupado muestran menor desigualdad que los correspondientes al ingreso total del hogar per cápita.

5. Se observa que la distribución de ingresos es más desigual entre los hogares que tienen por jefe a un hombre en relación a aquellos que son encabezados por una mujer.
6. Una razón adicional del mejoramiento en la distribución del ingreso total per cápita del hogar entre los años 2003 y 2006 radica en la existencia de un “bono demográfico” ante la mayor caída relativa en el número de miembros que componen los hogares pertenecientes a los deciles más pobres.

ANEXO

Definiciones de ingresos encuesta CASEN

Las definiciones de ingresos del hogar consideradas en la encuesta CASEN son las siguientes:

- i) **Ingreso autónomo del hogar:** se define como todos los pagos que recibe el hogar como resultado de la posesión de factores productivos. Incluye: sueldos y salarios, ganancias del trabajo independiente, la autoprovisión de bienes producidos por el hogar, rentas, intereses, pensiones y jubilaciones.
- ii) **Ingreso monetario del hogar:** se define como la suma del ingreso autónomo y las transferencias (subsidios) monetarias que recibe el hogar del estado, tales como: PASIS, SUF, SAP, asignaciones familiares y los subsidios de cesantía⁷.
- iii) **Ingreso total del hogar:** se calcula sumando al ingreso monetario una imputación por concepto de arriendo.
- iv) **Ingresos del Trabajo:** son los ingresos por conceptos de sueldos y salarios, ganancias provenientes del trabajo independiente, incluido el autosuministro y el valor del consumo de productos agrícolas (aquí se incluye el ingreso de la ocupación principal).

⁷ En el contexto de la Reforma Previsional, a contar del mes de julio del año 2008 la PASIS es reemplazada por una Pensión Básica Solidaria, la que puede ser solicitada por las personas mayores de 65 años que pertenezcan al 40% más pobre de la población, sean hombres o mujeres.