



**GOBIERNO DE CHILE
SEREMI DE PLANIFICACIÓN Y COORDINACIÓN
REGIÓN METROPOLITANA DE SANTIAGO**

***“REGIÓN METROPOLITANA DE SANTIAGO:
ANÁLISIS INVERSIÓN PÚBLICA PERÍODO
2000-2007”***

Santiago, noviembre 2008

ÍNDICE

Introducción	3
1. Contexto general del desarrollo socioeconómico de la RMS	4
1.1. Breve caracterización de la RMS	4
1.2. Población	4
1.3. Indicadores sociales	5
1.4. Acceso a servicios básicos	8
1.5. Indicadores económicos	8
2. Análisis de la inversión pública en la RMS durante el período 2000-2007	11
2.1. Evolución global de la inversión pública regional	11
2.2. Análisis por tipo de inversión	13
2.3. Análisis relación inversión recomendada versus inversión realizada	16
3. Principales líneas de inversión pública regional	18
3.1. Prioridades de inversión por eje temático	18
3.2. Proyectos bicentenario	22
4. Conclusiones	26

Introducción

El presente documento tiene por objetivo efectuar un análisis de la evolución de la inversión realizada por el estado en la Región Metropolitana de Santiago, RMS, durante el período 2000-2007.

Con el propósito de proveer un contexto general, en la primera parte del documento se pasa revista a los principales indicadores que dan cuenta del desarrollo socioeconómico experimentado por la RMS durante el período bajo análisis. Específicamente, se examina la evolución reciente de los aspectos relacionados con la estructura de la población, pobreza, distribución del ingreso, educación, producción y empleo.

En la segunda parte, se introduce el análisis respecto de la evolución de la inversión pública realizada en la región durante el período 2000-2007. Utilizando como fuente las series de inversión pública generadas por la División de Planificación Regional de MIDEPLAN, se dimensiona el esfuerzo inversor del estado en la RMS comparándolo con aquel realizado en el total del país. Se examinan los cambios observados en la inversión pública regional distinguiendo entre sus distintas fuentes: inversión sectorial, de decisión regional y municipal. Por otra parte, usando como fuente de información al banco integrado de proyectos, BIP, de MIDEPLAN se analiza la trayectoria observada por el porcentaje de la cartera de proyectos presentada al Sistema Nacional de Inversiones, SNI, que obtiene la recomendación técnica favorable de MIDEPLAN. En la última parte de esta sección se realiza un esfuerzo metodológico destinado a dimensionar qué proporción de la inversión pública total efectuada en la región cumple con las sucesivas etapas de evaluación que contempla el SNI. Para ello, se realiza un cruce de las dos fuentes de información ya mencionadas.

En la tercera sección se realiza un análisis de las principales líneas de inversión regional en aquellas áreas temáticas señaladas como prioritarias por las autoridades de la región para el período 2006-2010. En esta misma sección se entrega el desglose de los principales proyectos a materializarse en la RMS en el contexto de la celebración por el bicentenario de la independencia de nuestro país a realizarse durante el año 2010.

La cuarta parte contiene las principales conclusiones que es posible extraer a partir del análisis realizado en las secciones precedentes.

1. Contexto general del desarrollo socioeconómico de la RMS

1.1. Breve caracterización de la RMS

La Región Metropolitana de Santiago se localiza en la macro zona central del país, aproximadamente entre los 33° y 34° de latitud Sur. Su superficie es de 15.349 km², lo que representa un 2,0% del territorio nacional excluido el territorio Antártico Chileno. Su organización administrativa comprende seis provincias y 52 comunas. La ciudad de Santiago cumple la función de capital regional, además de ser la capital de la República.

La región presenta una estructura territorial marcada por una aguda concentración de funciones, población y servicios en áreas urbanas de la Provincia de Santiago, ubicada en una posición central dentro de la región. En contraposición a lo anterior, el sector oriental de la región se encuentra débilmente ocupado, sin duda esto se debe a sus características físicas. Sólo a lo largo del curso superior del valle del río Maipo se encuentran asentamientos humanos de importancia, los que encabezados por San José de Maipo, tienen una fuerte interacción con la ciudad de Santiago. En este sentido, la situación descrita antes se repite en el Sur-poniente de la región, donde el territorio meridional de la Provincia de Melipilla además se encuentra débilmente integrado, con escasa conectividad.

1.2. Población

Según los resultados del Censo de Población y Vivienda aplicado el año 2002, la población total de la RMS, alcanzó a 6.061.185 personas, lo que representa el 40,1% de la población del país. Del total de habitantes de la RMS, el 48,5% correspondió a población masculina y el 51,5% a población femenina. Asimismo, el 96,9% de la población vive en la zona urbana y el 3,1% en la zona rural de la región.

Las proyecciones oficiales del INE señalan que la población regional alcanzará 6,9 millones de habitantes hacia el año 2010, 7,2 millones de habitantes hacia el año 2015 y 7,5 millones hacia el año 2020 (ver Cuadro 1). Además, entre los años 2010 y 2020 se proyecta un paulatino envejecimiento de la población al caer de 47,2% a 42,2% el porcentaje de población menor de 30 años y aumentar de 12,7% a 16,8% la proporción de población mayor de 60 años (hacia el año 2020 se espera que haya 1 millón 250 mil adultos mayores en la RMS).

Cuadro 1
Región Metropolitana de Santiago
Proyecciones de población por grupos de edad, 2010-2020

Tramos de edad	2010		2015		2020	
	Hab.	%	Hab.	%	Hab.	%
0 - 14 años	1.507.655	21,9%	1.496.075	20,8%	1.496.849	20,1%
15 - 29 años	1.743.433	25,3%	1.734.066	24,1%	1.649.409	22,1%
30 - 59 años	2.761.157	40,1%	2.931.504	40,8%	3.061.493	41,0%
60 años y más	871.318	12,7%	1.032.074	14,3%	1.252.957	16,8%
Total	6.883.563	100,0%	7.193.719	100,0%	7.460.708	100,0%

Fuente: INE

La creciente población adulto mayor generará un conjunto de necesidades adicionales diferentes a las de los demás grupos etarios. Entre las principales necesidades de este segmento de población destacan la cobertura de salud (atención, procedimientos y medicamentos) y de pensiones, dada la baja cobertura previsional de una proporción importante de los adultos mayores (en parte, esto último ha sido resuelto por la reciente reforma previsional).

1.3. Indicadores sociales

En Chile la pobreza se mide a través del método del ingreso o “costo de las necesidades básicas”, que establece que un individuo es pobre si sus ingresos son inferiores a un cierto nivel mínimo necesario para satisfacer sus necesidades básicas. Asimismo, se determina que es un indigente si sus ingresos no le permiten satisfacer sus necesidades alimentarias¹.

Según los resultados de la encuesta CASEN, aplicada por MIDEPLAN, la proporción de población regional viviendo bajo la línea de la pobreza disminuyó desde el 15,1% del total durante el año 2000 hasta el 10,6% durante el año 2006 (ver Cuadro 2). Asimismo, el porcentaje de población viviendo bajo la línea de indigencia se redujo desde el 4,1% durante el año 2000 hasta el 2,4% durante el año 2006.

Cuadro 2
Región Metropolitana de Santiago
Población según situación de pobreza, años 2000, 2003 y 2006

Situación de Pobreza	2000		2003		2006	
	Nº	%	Nº	%	Nº	%
Indigente	247.182	4,1%	179.154	2,8%	156.345	2,4%
Pobre no Indigente	668.012	11,0%	643.533	10,2%	534.162	8,2%
Total Pobres	915.194	15,1%	822.687	13,1%	690.507	10,6%
No Pobre	5.147.058	84,9%	5.468.497	86,9%	5.839.324	89,4%
Total	6.062.252	100,0%	6.291.184	100,0%	6.529.831	100,0%

Fuente: encuesta CASEN, MIDEPLAN

Si bien es cierto, los porcentajes de pobreza e indigencia regional (y nacional) son hoy muy reducidos, es importante reconocer dos realidades importantes. La primera, es que hacia el futuro reducciones adicionales en la brecha de pobreza serán probablemente más difíciles, dado que se habría llegado a un núcleo de pobreza más “dura” cuya situación no responde fácilmente al mejoramiento de las condiciones del entorno económico. Para este grupo serán necesarias políticas públicas especiales y que se dirijan a mejorar su acervo de capital humano y social (algunas de las cuales ya están vigentes, como los Sistemas “Chile Solidario” y “Chile Crece Contigo”). El segundo aspecto a tener en cuenta es que una proporción muy importante de la población tiene ingresos que los ubican en la vecindad de la línea de pobreza, por lo que gran cantidad de individuos entran y salen de ella con mucha frecuencia, lo que los enfrenta a una situación de vulnerabilidad permanente.

¹ En la versión 2006 de la CASEN, la “línea de pobreza” se estableció en \$47.099 per cápita en la zona urbana, y en \$31.756 per cápita en las zonas rurales.

Respecto a la evolución de la distribución del ingreso, en el Cuadro 3 se entregan algunos indicadores sobre distribución del ingreso total per cápita del hogar construidos a partir de los datos de la encuesta CASEN para los años 2000, 2003 y 2006². Según el primero de los indicadores mostrados (D10/D1, relación decil más rico a decil más pobre), durante el año 2000 el ingreso total per cápita del hogar promedio perteneciente al 10% más rico de los hogares de la RMS equivalía a 38,9 veces el ingreso correspondiente al hogar promedio del 10% más pobre de los hogares de la RMS. Esta relación se mantiene prácticamente inalterada durante el año 2003 y desciende a 33 veces durante el año 2006.

Cuadro 3
Región Metropolitana de Santiago
Indicadores de desigualdad Ingreso total per cápita hogares
Años 2000, 2003 y 2006

Indicador	2000	2003	2006
D10 / D1	38,97	39,65	33,01
D10 / (D1+D2+D3+D4)	4,83	5,10	4,34
Gini	0,56	0,57	0,54

Fuente: cálculos propios en base a encuestas CASEN

El segundo indicador (relación entre decil más rico y suma de los cuatro deciles más pobres) exhibe una tendencia similar al primero, esto es, la distribución se torna levemente más desigual entre los años 2000 y 2003 para mejorar en el año 2006. Análogamente a los dos índices anteriores, el coeficiente de Gini crece de 0,56 en el año 2000 hasta 0,57 durante el año 2003, para caer posteriormente en el año 2006 a 0,54³.

No es posible dejar de reconocer que los niveles de desigualdad de ingresos que muestra la RMS (y el país) son muy elevados, aún dentro de una región como América Latina que tradicionalmente ha exhibido un magro desempeño en este aspecto. No obstante, la mayor fuente de esta desigualdad se explica por la brecha que existe entre los ingresos del 10% más rico de la población (decil 10) y los de resto. Si se excluyera a este segmento de la distribución total, la desigualdad resultante no sería muy diferente a la que es posible observar hoy en los países de la OCDE (más desarrollados). Por otra parte, será necesario esperar a conocer los resultados de las encuestas CASEN a aplicar durante los años 2009 y 2012 para saber si el leve mejoramiento de la desigualdad observado entre los años 2003 y 2006 constituye una tendencia.

² El ingreso total del hogar se construye como la suma del ingreso autónomo del hogar (aquel ingreso que el hogar obtiene como resultado de su propiedad de factores productivos), los subsidios monetarios que el hogar recibe del estado y la imputación por alquiler de la vivienda en la que habita el hogar.

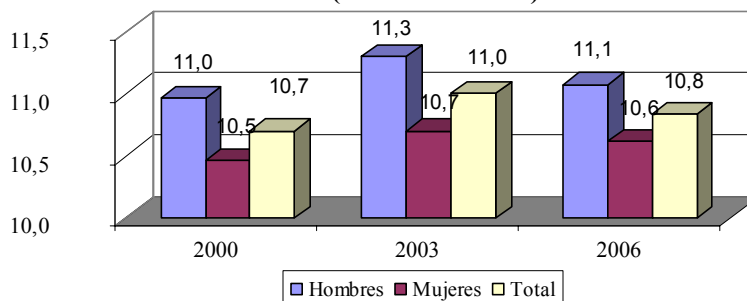
³ El coeficiente de Gini es un estadístico que oscila entre 0 y 1, en donde 0 se corresponde con la perfecta igualdad (todos tienen los mismos ingresos) y 1 se corresponde con la perfecta desigualdad (una persona tiene todos los ingresos y los demás ninguno). Para efectos de este trabajo se calculó el coeficiente de Gini con la fórmula de Brown:

$$G = 1 - \sum_{i=0}^{i=n-1} (X_{i+1} - X_i) \times (Y_{i+1} + Y_i)$$

Donde G: coeficiente de Gini
X: proporción acumulada de la variable población
Y: proporción acumulada de la variable ingresos

Según los resultados de la encuesta CASEN, el nivel de escolaridad de la población regional creció desde un promedio de 10,7 años durante el año 2000 a uno de 10,8 años durante el año 2006 (ver Gráfico 1), siendo el promedio correspondiente a este último año de 11,1 años entre los hombres y de 10,6 años entre las mujeres.

Gráfico 1
Región Metropolitana de Santiago
Escolaridad de la población mayor de 15 años según sexo.
Años 2000, 2003 y 2006
(años de estudios)



Fuente: encuesta CASEN, MIDEPLAN

Respecto a los porcentajes de cobertura por nivel de enseñanza, la tasa de cobertura para el nivel de enseñanza preescolar subió de 35,1% durante el año 2000 hasta 44,0% durante el año 2006. Los niveles de cobertura en enseñanza básica se han mantenido muy cercanos al 100%. En cuanto a la cobertura de enseñanza media, se observa un incremento desde 91,6% en el año 2000 hasta 92,5% durante el año 2006.

Cuadro 4
Región Metropolitana de Santiago
Tasas de cobertura por nivel de enseñanza
Años 2000, 2003 y 2006

Año	Cobertura		
	Pre Escolar	Básica	Media
2000	35,1%	98,5%	91,6%
2003	36,1%	99,1%	93,9%
2006	44,0%	99,1%	92,5%

Fuente: encuestas CASEN.MIDEPLAN

Si bien es cierto, las tasas de cobertura en los niveles de enseñanza básica y media alcanzan porcentajes que son ya muy altos, aún queda un gran espacio para avanzar en lo que respecta al nivel preescolar. Lo anterior reviste especial importancia si se considera que el cuidado de los hijos más pequeños constituye uno de los principales obstáculos para la incorporación de la mujer al mundo del trabajo y del estudio, especialmente en los segmentos de mujeres que son jefas de hogar o de menores ingresos.

1.4. Acceso a servicios básicos

Los niveles de cobertura que presentan los hogares de la RMS respecto a su acceso a los servicios básicos de agua potable, sistema de eliminación de excretas y electricidad son cercanos al 100% en el año 2006 (ya lo eran hacia el año 2000). En efecto, para el año 2006 el 98,9% de los hogares de la RMS cuenta con agua potable desde la red pública. El 96,9% de los hogares tiene acceso a un sistema de eliminación de excretas (en base a WC conectado a alcantarillado o fosa séptica) y el 99,9% cuenta con energía eléctrica desde la red pública (Cuadro 5). No obstante, es necesario reconocer que en la zona rural de la RMS algunos de los porcentajes de cobertura mencionados son más reducidos. Según la CASEN 2006 sólo el 78,1% de los hogares rurales tiene acceso a agua potable desde la red pública y sólo el 76,3% accede a un sistema adecuado de eliminación de excretas.

Cuadro 5
Región Metropolitana de Santiago
Cobertura de acceso agua potable, sistema de eliminación de excretas y
energía eléctrica. Años 2000, 2003 y 2006
(porcentajes)

Servicio Básico	2000	2003	2006
Acceso a Agua potable (red pública)	98,8%	98,9%	98,9%
Acceso a Sistema de eliminación de excretas*	94,3%	95,2%	96,9%
Acceso a energía eléctrica (red pública)	99,8%	99,8%	99,9%

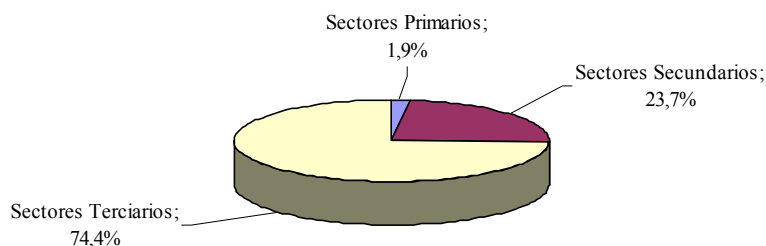
Fuente: encuesta CASEN, MIDEPLAN

*: considera WC conectado a alcantarillado o fosa séptica

1.5. Indicadores económicos

El Producto Interno Bruto (PIB) de la RMS representó durante el año 2006 el 46,9% del PIB regionalizado⁴ nacional y, a diferencia del resto de las regiones del país, su estructura productiva se encuentra fuertemente sesgada hacia los servicios, los cuales explican casi las tres cuartas partes del nivel de la actividad económica regional (ver Gráfico 2).

Gráfico 2
Composición Producto Interno Bruto
Región Metropolitana de Santiago Año 2006
(porcentaje del PIB total)



Fuente: Banco Central de Chile

⁴ Aquella parte del PIB total del país que es susceptible de ser atribuida a una región en particular.

Según los datos del Cuadro 6 –que tienen como fuente al Banco Central de Chile– durante el año 2006 las actividades productivas más importantes dentro del PIB regional eran: servicios financieros (26,3%), industria manufacturera (15,8%), comercio, restaurantes y hoteles (14,5%), y servicios personales (12,3%).

Cuadro 6
Región Metropolitana de Santiago
Composición Producto Interno Bruto por Clase de Actividad Económica (4), 2003-2006
(porcentaje del PIB regional anual)

Actividad	2003	2004	2005	2006 (1)
Agropecuario-silvícola	1,1%	1,1%	1,1%	1,1%
Pesca	0,0%	0,0%	0,0%	0,0%
Minería	1,0%	1,0%	0,9%	0,9%
Total Sectores Primarios	2,1%	2,1%	2,0%	1,9%
Industria Manufacturera	16,3%	16,2%	16,1%	15,8%
Electricidad, Gas y Agua	1,8%	1,8%	1,6%	1,6%
Construcción	6,3%	6,8%	6,6%	6,3%
Total Sectores Secundarios	24,5%	24,7%	24,3%	23,7%
Comercio, Restaurantes y Hoteles	13,5%	13,8%	14,1%	14,5%
Transporte y Comunicaciones	10,6%	10,5%	10,7%	11,2%
Servicios Financieros y Empresariales (2)	25,3%	25,7%	26,2%	26,3%
Propiedad de vivienda	7,3%	7,0%	6,8%	6,7%
Servicios Personales (3)	13,3%	12,9%	12,6%	12,3%
Administración Pública	3,5%	3,3%	3,3%	3,3%
Total Sectores Terciarios	73,4%	73,2%	73,7%	74,4%
Producto Interno Bruto	100,0%	100,0%	100,0%	100,0%

Fuente: Banco Central de Chile

(1) Cifras preliminares.

(2) Incluye servicios financieros, seguros, arriendo de inmuebles y servicios prestados a empresas.

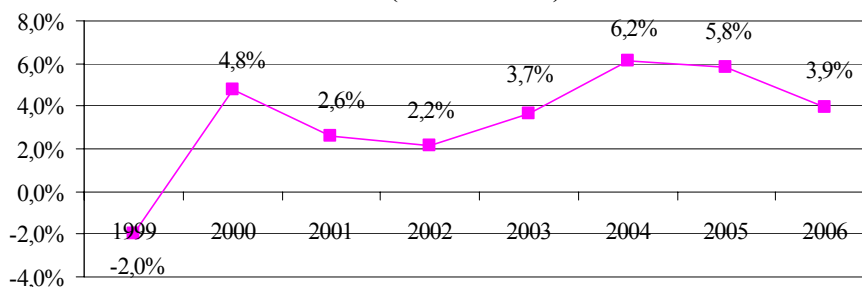
(3) Incluye educación y salud, pública y privada y otros servicios.

(4) Para efectos del cálculo de los respectivos porcentajes, se excluyen del total las imputaciones bancarias

Es importante destacar que algunos sectores de la economía regional, representando proporciones más bien reducidas del PIB de la RMS, tienen una alta participación en el total de la actividad del sector a nivel nacional. Es el caso del sector agropecuario-silvícola que siendo durante el año 2006 sólo el 1,1% del PIB de la RMS, dio cuenta del 12,6% del PIB sectorial a nivel país. Es también el caso de la industria manufacturera, que alcanzando sólo al 15,8% del PIB regional en 2006 concentró el 44% del PIB del industrial nacional.

La serie que se muestra en el Gráfico 3 corresponde a la evolución de las tasas anuales de crecimiento del PIB regional entre los años 1999 y 2006. En el primero de estos años la actividad económica regional cayó un 2,0% como resultado de la recesión económica de fines de la década pasada. Al año siguiente, en 2000, el PIB se recuperó al crecer un 4,8%. Luego siguieron tres años de bajo crecimiento, período 2001-2003, con tasas que oscilaron en un rango de 2-3%. Los años 2004 y 2005 son de fuerte recuperación económica con crecimientos que alcanzaron el 6,2% y 5,8%, respectivamente. El año 2006 marca un quiebre en esta tendencia de recuperación al registrarse un modesto crecimiento, el cual alcanzó tan sólo a 3,9%. De esta forma, el crecimiento promedio anual del nivel de actividad económica regional durante el período 2000-2006 alcanzó al 4,1%.

Gráfico 3
Región Metropolitana de Santiago
Crecimiento del PIB 1999-2006*
(variación anual)

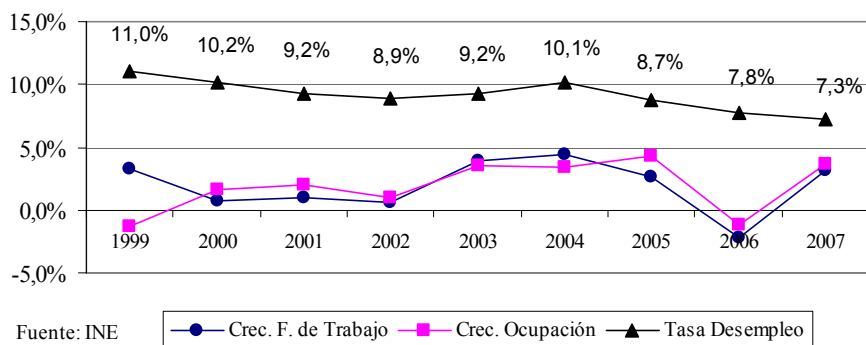


Fuente: Banco Central de Chile

*: período 1999-2003, estimación Seremi de Planificación

La evolución de los principales agregados laborales señala que debido a la recesión de fines de los noventa la tasa de desocupación regional alcanzó durante 1999 al 11,0% ante una caída en el nivel de ocupación regional que alcanzó al 1,3% (ver Gráfico 4). Durante los tres años siguientes, período 2000-2002, la tasa de desocupación registró una trayectoria decreciente ante la recuperación del nivel de empleo regional cuyo crecimiento superó -en esos tres años- al observado por la fuerza de trabajo.

Gráfico 4
Región Metropolitana de Santiago
Crecimiento anual Fuerza de Trabajo, Ocupación y
Tasa de Desocupación, 1999-2007
(porcentajes)



Fuente: INE

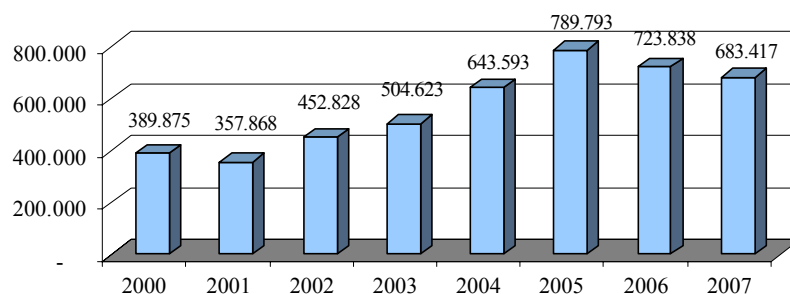
Si bien los años 2003 y 2004 marcaron un crecimiento del empleo a tasas superiores al 3%, la fuerza de trabajo lo hizo a tasas aún más altas, lo que dio como resultado que la tasa de desempleo volviera a los dos dígitos durante el año 2004. El año 2005 el crecimiento del empleo regional alcanzó al 4,3%, sobrepasando el aumento de 2,7% observado en la fuerza de trabajo. Esto permitió que la tasa de desempleo descendiera al 8,7%. Durante el año 2006 el nivel de empleo regional cayó en un 1,1%. Sin embargo, la disminución observada en la fuerza de trabajo fue aún mayor, alcanzando el 2,1%, lo que redundó en una nueva baja del desempleo regional, a 7,8%. En el año 2007 el nivel de ocupación regional vuelve a experimentar una fuerte expansión, la cual alcanza al 3,7%. Al ser de tan sólo 3,1% el crecimiento observado en la fuerza de trabajo, la tasa de desocupación regional desciende nuevamente, al 7,3%.

2. Análisis de la inversión pública en la RMS durante el período 2000-2007

2.1. Evolución global de la inversión pública regional

Según información disponible obtenida de MIDEPLAN⁵ la inversión pública efectiva total realizada en la RMS aumentó desde \$389.875 millones en el año 2000 (ver Gráfico 5) hasta \$683.417 millones durante el año 2007⁶ (ambos montos expresados en millones de pesos de diciembre del año 2007). Según estos datos, la inversión total realizada por el estado en la RMS creció en un 75,3% entre los años 2000 y 2007 (un crecimiento medio anual del 8,3%).

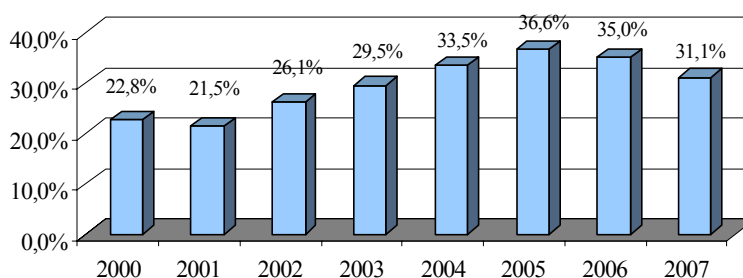
Gráfico 5
Región Metropolitana de Santiago
Inversión Pública Efectiva Total, 2000-2007
(millones de \$ Dic. 2007)



Fuente: cálculos propios en base a MIDEPLAN

Si se examina la participación relativa de la inversión pública realizada en la RMS respecto de la inversión pública total del país (excluyendo del total aquella inversión no regionalizada) se obtienen los resultados del Gráfico 6.

Gráfico 6
Región Metropolitana de Santiago
Inversión Pública RMS / Inversión Pública Total*, 2000-2007
(porcentajes sobre valores en pesos constantes)



Fuente: cálculos propios en base a MIDEPLAN

*. excluye inversión no regionalizada

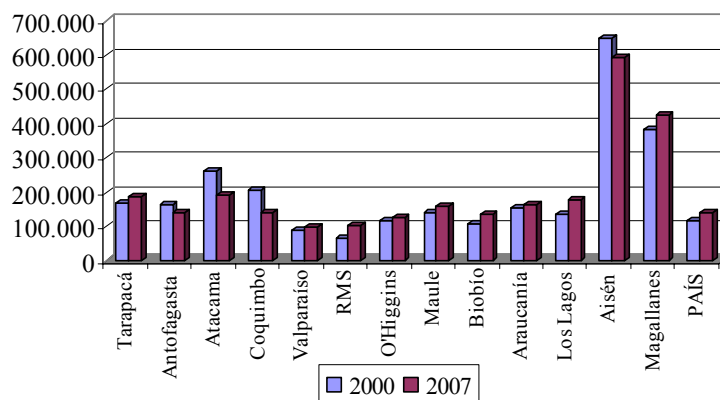
⁵ “Serie Regionalizada de la Inversión Pública Efectiva, 1997-2007”, María Dolores Vera, División de Planificación Regional, MIDEPLAN, Santiago, Agosto de 2008.

⁶ Los montos -originalmente expresados en moneda correspondiente a distintos años- fueron convertidos a moneda homogénea (millones de \$ de diciembre del año 2007) a través del Índice Costo de Edificación tipo medio (I.C.E.) elaborado por la Cámara Chilena de la Construcción.

Si bien la participación de la RMS en el total de la inversión pública del país ha ido aumentando durante los últimos años (desde algo más del 20% a comienzos de la presente década) es todavía en el año 2007 (31%) muy inferior a la significación que esta región tiene en el total de la actividad económica nacional, población, fuerza de trabajo u otra variable socioeconómica comparable para estos efectos.

Por otra parte, si se realiza el cálculo de la inversión pública en términos per cápita, la RMS tampoco resulta ser una región privilegiada en tal aspecto, como muestran los datos del Gráfico 7. En él se comparan los niveles de inversión por habitante (utilizando las proyecciones oficiales de población del INE) durante los años 2000 y 2007. Si en el primero de estos años la RMS fue la región con menor inversión por habitante, siete años más tarde, en 2007, sólo es superada por la región de Valparaíso.

Gráfico 7
Inversión Pública Efectiva Total per cápita.
Años 2000 y 2007
(\$ de Dic. 2007)



Fuente: cálculos propios en base a MIDEPLAN.

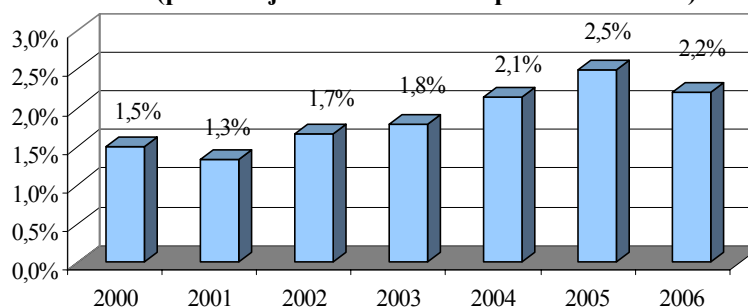
Al realizar una estimación de la incidencia que tiene la inversión pública realizada en la RMS dentro del total del PIB regional, se obtuvieron las cifras del Gráfico 8.

Es posible advertir un progresivo incremento en la participación del esfuerzo inversor del estado en el total de la actividad económica regional. En efecto, si durante el año 2000 la inversión pública representó el 1,5% del PIB de la RMS (calculando la proporción en moneda constante), seis años más tarde, en el año 2006, la participación de la inversión pública en el producto era de 2,2%⁷.

Lo anterior se explica porque mientras que el PIB regional creció en 26% durante el período 2000-2006, el flujo anual de inversión pública ejecutada en la RMS en igual período se expandió en 85%.

⁷ Es necesario considerar que entre el 80% y el 90% de la inversión del país es realizada por el sector privado.

Gráfico 8
Región Metropolitana de Santiago
Relación Inv. Pública Total / PIB, 2000-2006
(porcentaje sobre valores en pesos constantes)



Fuente: cálculos propios en base a MIDEPLAN y Banco Central

2.2. Análisis por tipo de inversión

El desglose de la inversión pública efectiva realizada en la RMS entre los años 2000 y 2007 (ver Cuadro 7 con el resumen y Cuadro 8 para un desglose más detallado) revela que en esta región la inversión sectorial (es decir, aquella canalizada a través de los distintos ministerios) continúa explicando la mayor proporción del total. En efecto, la inversión sectorial pasó de un nivel de \$192.436 millones en el año 2000 (49% del total de ese año) a uno de \$437.835 millones durante el año 2007 (64% del total). Lo anterior involucra un crecimiento acumulado de la inversión sectorial de 127,5% entre los años 2000 y 2007 (o una expansión media de 12,5% al año).

Cuadro 7

Región Metropolitana de Santiago

Inversión Pública Efectiva, por categoría, período 2000 - 2007 (millones de \$ Dic. 2007)

CATEGORÍAS	2000	2001	2002	2003	2004	2005	2006	2007
I. Inv. Sectorial	192.436	169.702	157.207	128.826	150.704	310.276	350.784	437.835
II. Inv. de Decisión Regional	72.964	71.476	79.363	57.308	68.354	57.137	80.914	70.512
FNDR	20.932	28.141	28.661	31.615	48.036	37.652	47.099	53.616
ISAR	10.106	13.318	16.321	10.141	4.515	304	314	876
IRAL	32.492	16.365	13.779	12.883	11.395	11.392	16.235	14.493
Conv. Prog.	9.435	13.652	20.602	2.669	4.408	7.790	17.265	1.527
III. Inv. Municipal	75.713	58.754	69.629	71.117	97.065	73.234	69.264	62.774
IV. Inv. Empresas Públicas	48.762	57.935	146.629	247.372	327.470	349.146	222.876	112.296
Inv.Total	389.875	357.868	452.828	504.623	643.593	789.793	723.838	683.417

Fuente: Ministerio de Planificación, División de Planificación Regional.

Serie Regionalizada de la Inversión Pública Efectiva 1997 - 2007

Como se puede observar en el Cuadro 8, dentro de la inversión sectorial los mayores montos de inversión han correspondido a los tradicionalmente grandes ministerios inversores –Obras Públicas y Vivienda– con niveles de inversión que alcanzaron, respectivamente, durante el año 2007 a los \$270 mil millones (39% del total) y \$160 mil millones (23% del total).

La inversión de decisión regional, IDR (FNDR, ISAR, IRAL y Convenios de Programación), se ha mantenido en un nivel que oscila alrededor de los \$70 mil millones pero con una participación decreciente dentro de la inversión total. Si en el año 2000 la IDR representaba el 18,7% del total durante el año 2007 sólo significó el 10,3%. A pesar de la relativa constancia del nivel total de la IDR, al interior de ésta se ha producido una sustitución desde los programas ISAR (que casi desaparecen a partir del año 2005) hacia el FNDR.

Cuadro 8

Región Metropolitana de Santiago

Inversión Pública Efectiva, por categoría, período 2000 - 2007

(millones de \$ Dic. 2007)

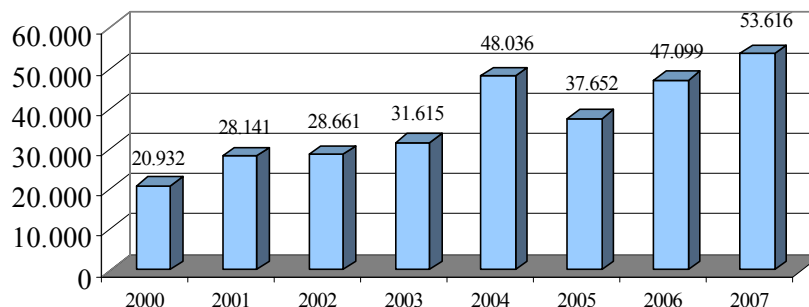
CATEGORÍAS	2000	2001	2002	2003	2004	2005	2006	2007
I. INV. SECTORIAL	192.436	169.702	157.207	128.826	150.704	310.276	350.784	437.835
MOP	42.342	35.362	42.265	20.748	24.166	161.465	201.249	270.031
MINEDUC	619	817	1.378	2.435	2.707	2.889	558	1.250
VIVIENDA	122.938	112.869	102.194	98.954	117.424	141.202	144.145	160.181
SALUD	19.209	19.485	7.661	2.676	4.397	2.718	2.819	4.691
DIGEDER	3.882	143	818	1.481	384	990	870	905
FONDO SOCIAL	3.447	1.026	2.891	2.532	1.626	1.013	1.143	777
II. INV. DE DECISIÓN REGIONAL	72.964	71.476	79.363	57.308	68.354	57.137	80.914	70.512
FNDR	20.932	28.141	28.661	31.615	48.036	37.652	47.099	53.616
ISAR TOTAL	10.106	13.318	16.321	10.141	4.515	304	314	876
MOP	3.781	3.642	5.036	632	746	-	-	-
MINVU	503	1.934	6.470	2.649	-	-	-	-
DIGEDER	482	578	1.735	1.328	608	-	-	-
FOSIS	1.361	0	0	-	-	-	-	-
MINSAL	145	30	-	-	-	-	-	-
MINTER - PMB	3.834	7.133	3.078	5.532	3.161	304	314	876
IRAL	32.492	16.365	13.779	12.883	11.395	11.392	16.235	14.493
FOSIS	3.494	9.978	9.539	9.324	7.427	6.785	7.317	6.440
PMU	28.997	6.387	4.239	3.560	3.967	4.607	8.918	8.053
CONV. PROG.	9.435	13.652	20.602	2.669	4.408	7.790	17.265	1.527
VIVIENDA	-	-	-	-	-	-	-	-
MOP	9.204	12.580	17.841	-	1.797	77	-	1.187
MINSAL	232	1.072	2.761	2.669	2.611	7.713	17.265	340
III. INV. MUNICIPAL	75.713	58.754	69.629	71.117	97.065	73.234	69.264	62.774
IV. INV. EMPRESAS PÚBLICAS	48.762	57.935	146.629	247.372	327.470	349.146	222.876	112.296
METRO	48.762	57.935	146.629	247.372	327.470	349.146	222.876	112.296
INV. TOTAL	389.875	357.868	452.828	504.623	643.593	789.793	723.838	683.417

Fuente: Ministerio de Planificación, División de Planificación Regional.

Serie Regionalizada de la Inversión Pública Efectiva 1997 - 2007

El Gráfico 9 muestra la serie de la inversión FNDR realizada en la RMS entre los años 2000 y 2007. Desde un nivel de \$20,9 mil millones en el primero de estos años, se pasó a uno de \$53,6 mil millones durante el año 2007. Lo anterior involucra un incremento acumulado en el flujo de inversión anual de 156%, al cabo de ese período de siete años. A pesar esto, aún en el año 2007 la RMS era el destino de sólo el 15% de la inversión FNDR ejecutada en el país; mientras que en términos per cápita sólo recibió \$8 mil por habitante, versus casi \$30 mil por habitante para el promedio de las restantes regiones del país.

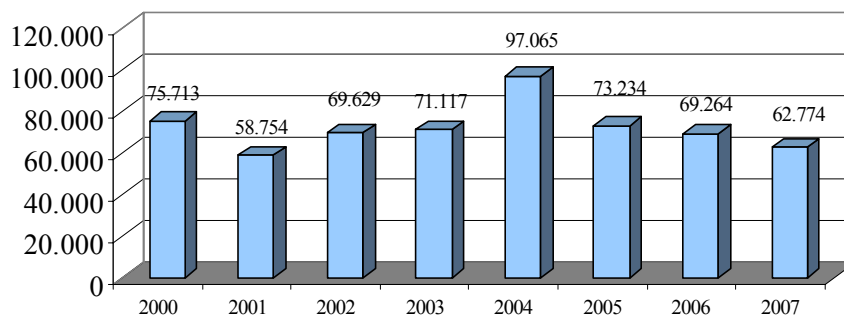
Gráfico 9
Región Metropolitana de Santiago
Inversión FNDR, 2000-2007
(millones de \$ de Dic. 2007)



Fuente: cálculos propios en base a MIDEPLAN

En cuanto a la inversión municipal (ver Gráfico 10), ésta experimentó una baja de 17% durante los últimos siete años, al pasar de un nivel de \$75 mil millones durante el año 2000 a uno de sólo \$62 mil millones durante el año 2007. Sin embargo, es necesario relevar la cantidad de recursos involucrados en la RMS a través de esta fuente de inversión pública, la cual –pese a la baja ya mencionada- alcanza un monto de recursos significativamente superior al FNDR.

Gráfico 10
Región Metropolitana de Santiago
Inversión Municipal, 2000-2007
(millones de \$ de Dic. 2007)



Fuente: cálculos propios en base a MIDEPLAN

Respecto a la inversión de empresas públicas, ella alcanzó niveles especialmente elevados durante los años 2003, 2004 y 2005 (\$247 mil millones, \$327 mil millones y \$349 mil millones, respectivamente) debido principalmente a las fuertes inversiones realizadas para la puesta en operación de la línea 4 del Metro de Santiago).

2.3. Análisis relación inversión recomendada versus inversión realizada

Con el propósito de establecer una relación entre el monto de inversión pública que efectivamente realiza el estado en la RMS y la proporción de ella que cumple con todas las etapas de formulación y ejecución que establece el Sistema Nacional de Inversiones, SNI, se comparó la información de inversión obtenida de MIDEPLAN⁸, que tiene por fuente a los balances presupuestarios de las instituciones, con la información de gasto de inversión que se encuentra cargada en el Banco Integrado de Proyectos, BIP.

Para efectos de facilitar la comparación, en una primera etapa el análisis se restringió a la inversión sectorial, de decisión regional y aquella realizada por empresas públicas. Lo anterior en razón de que los municipios no tienen la obligación de postular sus iniciativas de inversión al SNI, ya que –además de ser autónomos– una proporción muy importante de la inversión que realizan es financiada con recursos propios. Con el propósito de facilitar aún más la comparación, los montos del Cuadro 9 –con los datos de inversión de las dos fuentes consultadas– no fueron inflactados, estando expresados en millones de pesos del año respectivo.

Cuadro 9

Región Metropolitana de Santiago

Inversión Pública Efectiva según Balances Instituciones y Banco Integrado de Proyectos

Período 2000-2007

(millones de \$ cada año)

Fuente información	2000	2001	2002	2003	2004	2005	2006	2007
1. Balances Instit.	216.414	213.579	286.174	334.537	435.311	597.106	587.001	620.643
2. BIP	138.489	153.277	217.927	325.034	399.435	451.428	396.717	316.945
2 / 1 (%)	64,0%	71,8%	76,2%	97,2%	91,8%	75,6%	67,6%	51,1%

Fuente: Seremi de Planificación en base a MIDEPLAN y Banco Integrado de Proyectos

Según la información anterior, el porcentaje de la inversión pública efectiva realizada en la RMS que pasa por todas las etapas del SNI aumentó del 64% durante el año 2000 hasta el 97% durante el año 2003; a partir de ese año se inicia un continuo descenso que culmina en el año 2007 con sólo el 51% de la inversión cumpliendo con las sucesivas etapas comprendidas en el sistema.

Es preciso señalar que el resultado anterior sólo representa una estimación muy gruesa, pues se reconocen varios problemas metodológicos importantes al efecto. En primer lugar, en la práctica no todas las instituciones del estado cumplen con la obligación de ingresar al BIP la información relacionada con el gasto de inversión. En segundo lugar, aun los servicios que tienen la obligación de hacerlo, no siempre cumplen con ingresar la información en forma fidedigna y, en ocasiones, hay grandes discrepancias entre el dato de gasto de inversión que consta en los estados de pago y el que el funcionario responsable incorpora al BIP.

⁸ “Serie Regionalizada de la Inversión Pública Efectiva, 1997-2007”, María Dolores Vera, División de Planificación Regional, MIDEPLAN, Santiago, Agosto de 2008.

En el Cuadro 10 se realiza otra comparación entre ambas fuentes pero esta vez sólo respecto de la inversión sectorial y el FNDR. Como se puede observar, la relación entre la inversión sectorial efectiva y la registrada en el BIP es muy variable. Durante el período 2000-2002 la proporción entre el dato de la segunda fuente y el de la primera estuvo en el rango 60%-70%; en el año 2003, extrañamente, superó el 100%; en el año 2004 la relación alcanzó al 81% y durante los últimos tres años ha oscilado en un rango de 30-40%.

Respecto del FNDR, es posible comprobar que existe una relación muy estrecha entre ambas fuentes de información. En todos los años del período bajo estudio –con la sola excepción del año 2001- la relación entre el dato de gasto cargado en el BIP y el que consta en el balance presupuestario superó el 90%.

Cuadro 10

Región Metropolitana de Santiago

Inversión Pública Efectiva Sectorial y FNDR según Balances Instituciones y Banco Integrado

de Proyectos, período 2000-2007

(millones de \$ cada año)

		2000	2001	2002	2003	2004	2005	2006	2007
Inv. Sectorial*	Bal.	139.523	130.684	129.591	107.241	123.632	258.805	314.854	438.711
	BIP	100.612	89.517	79.465	137.460	100.593	81.356	130.051	175.038
	%	72,1%	68,5%	61,3%	128,2%	81,4%	31,4%	41,3%	39,9%
FNDR	Bal.	14.419	20.094	21.404	24.397	38.261	31.375	42.237	53.616
	BIP	14.377	16.036	20.643	24.143	38.208	30.206	40.964	49.041
	%	99,7%	79,8%	96,4%	99,0%	99,9%	96,3%	97,0%	91,5%

Fuente: Seremi de Planificación en base a MIDEPLAN y Banco Integrado de Proyectos

*: la inversión sectorial que tiene por fuente a los balances de las instituciones incluye aquí a la Inversión Sectorial de Asignación Regional, ISAR, para efectos de facilitar la comparación con el BIP que la clasifica como inversión sectorial.

3. Principales líneas de inversión pública regional período 2006-2010

3.1. Prioridades de inversión por eje temático

El Gobierno Regional Metropolitano ha definido líneas prioritarias para la inversión pública en la RMS las cuales fueron establecidas tomando como antecedente los siguientes instrumentos:

- i. Estrategia de Desarrollo Regional 2006-2010
- ii. Plan Regional de Gobierno 2006-2010
- iii. Agenda 10

El primero de estos instrumentos definió de manera participativa los grandes objetivos de desarrollo en la RMS para los próximos años (Calidad de Vida, Vocación Internacional e Identidad y Liderazgo Regional).

El segundo instrumento, contiene las metas prioritarias sectoriales, la programación estimada de los recursos financieros, y los proyectos, programas y acciones a desarrollar en el territorio regional durante el presente mandato presidencial.

Por último, el tercer instrumento, denominado Agenda 10, busca concretar la Estrategia de Desarrollo Regional y el Plan Regional de Gobierno a través de la definición de diez áreas prioritarias de trabajo que orienten la acción pública regional con miras al bicentenario.

Lo anterior da origen a un proceso de inversión plurianual de planificación de inversiones, en el que sobresalen las líneas de inversión que a continuación se detallan⁹.

a) Infraestructura y Mantenimiento Vial

Red vial urbana

El Gobierno Regional Metropolitano, el Ministerio de Vivienda y Urbanismo y el Ministerio de Obras Públicas impulsan el Plan de Recuperación y Mantenimiento Vial que permitirá reparar 10 mil cuadras antes de 2010, con una inversión de \$150 mil millones.

Con la primera etapa de este plan, que comenzó en diciembre de 2006, se repararon 5 mil cuadras, equivalentes a 600 kilómetros de calles. La misma superficie se optimizará en el segundo período, que se inició en abril de 2008.

La selección de las calles a reparar se coordina con los municipios de la región para dar respuesta a las necesidades locales.

⁹ Parte importante de la información contenida en esta sección fue extractada de la “Cuenta Pública 2007” del Gobierno Regional Metropolitano.

Pavimentos participativos

El programa Pavimentación Participativa que impulsa el Ministerio de Vivienda y Urbanismo está orientado a construir nuevos pavimentos en calles y pasajes para mejorar las condiciones ambientales y urbanas de los barrios. Son los propios vecinos organizados en un Comité de Pavimentación, quienes postulan a estas obras.

En la Región Metropolitana el programa ha construido 1.594 km. de este tipo de pavimentos, lo que corresponde al 90% del déficit existente en 1991.

Pavimentación de caminos rurales

El programa Caminos Básicos del Ministerio de Obras Públicas tiene como objetivo disponer de la totalidad de caminos rurales pavimentados al 2016. Para el Bicentenario el compromiso es tener el 100% de la red vial de las provincias de Santiago, Maipo y Talagante pavimentadas.

b) Sistema de Transporte

Metro

El desafío para la empresa metro durante 2007 fue la integración con el nuevo sistema de transporte público. Con el aumento de usuarios Metro incrementó en más de un tercio su participación dentro de los viajes en el transporte público y absorbió cerca del 75% de las ventas y cargas del nuevo sistema, además de apoyar financieramente a TRANSANTIAGO.

i) Extensión de la Línea 5 del Metro hacia Maipú

Durante 2007, se avanzó en la ampliación de la Línea 5 del Metro a Maipú, que aportará más de 14 nuevos kilómetros a la red y conectará a la comuna con el tren subterráneo, pasando por Quinta Normal, Lo Prado y Pudahuel. La iniciativa entregará una nueva conexión al centro de Santiago, a través de la Estación Plaza de Armas, y al sector oriente, mediante la Estación Baquedano.

ii) Extensión de la Línea 1 hacia Los Dominicos

La obra unirá la actual estación terminal Escuela Militar con Plaza Los Dominicos, mediante un tramo de 3,8 kilómetros. Las tres nuevas estaciones (Manquehue, Hernando de Magallanes y Los Dominicos) se ubicarán bajo superficie por Avenida Apoquindo. Este proyecto beneficiará a 600 mil personas de Las Condes y otras comunas, contempla una inversión de US\$245 millones y el inicio de su funcionamiento se prevé para diciembre de 2009.

Plan Regional de Ciclorutas

El Gobierno Regional Metropolitano impulsa un Plan Regional de Ciclorutas, cuya meta al 2012 es gestionar la construcción de cerca de 700 kilómetros interconectados de ciclovías urbanas y rurales, junto con la habilitación de una red de estacionamientos para bicicletas. Para implementar el Plan, el Gobierno Regional proyecta invertir un promedio de \$1.200 millones anuales.

c) Saneamiento Básico

Agua Potable Rural

Con el objetivo de mejorar la cobertura de agua potable en las zonas rurales de la región, el Gobierno Regional Metropolitano y el Ministerio de Obras Públicas, destinarán \$15 mil millones para solucionar este problema hacia el año 2011.

Aguas servidas y residuos sólidos

El Gobierno Regional Metropolitano se ha propuesto como meta lograr el 100% del tratamiento de las aguas servidas y de residuos sólidos domiciliarios en las zonas urbanas de la región. Para ello, durante 2007 se aprobaron más de \$480 millones para proyectos que apoyarán esta gestión. A lo anterior se agregan \$1.800 millones de la Subsecretaría de Desarrollo Regional y Administrativo (SUBDERE) para el manejo de residuos. Gracias a estos recursos se podrá normalizar el cierre del ex vertedero en Cerros de Renca, elaborar un nuevo catastro de vertederos ilegales y microbasurales en la región, entre otras iniciativas.

Defensas Fluviales

Para prevenir el drama de las inundaciones producidas por crecidas de ríos y cauces en zonas urbanas y terrenos agrícolas, durante 2007 concluyeron las últimas 3 obras del convenio de Defensas Fluviales, inserto en el Programa de Conservación de Riberas y Cauces Naturales, suscrito por el Gobierno Regional y el Ministerio de Obras Públicas. La inversión destinada a las obras, desde 2005, equivale a \$2.800 millones, favoreciendo a Isla de Maipo, Buin, Melipilla, El Monte, Curacaví, Colina, Lampa, Paine, Las Condes, La Reina y La Florida.

Colectores de aguas lluvias

Para dar una solución definitiva a la correcta evacuación de aguas lluvias, desde 2006 hasta el Bicentenario de la República, el Ministerio de Vivienda y Urbanismo, el Ministerio de Obras Públicas y el Gobierno Metropolitano, implementan un Plan Maestro de Aguas Lluvias que ejecutará 45 kilómetros de colectores en diferentes comunas de la Región. Este Plan implica una inversión de casi \$40.000 millones, que se traducirán en 42 colectores. A esta inversión, se suman los \$1.000 millones anuales que deben destinarse a la mantención de los colectores en óptimas condiciones.

d) Desarrollo Urbano: Vivienda Social, Barrios y Espacios Públicos

Vivienda Social

Para potenciar el poblamiento de zonas rurales de la región, el Ministerio de Vivienda y Urbanismo y el Gobierno Regional Metropolitano suscribieron en 1997 un convenio para la construcción de villorrios rurales en las provincias de Chacabuco, Talagante, Melipilla, Cordillera y Maipo. Este acuerdo permitió construir viviendas sociales para 2.000 familias rurales. En el año 2006 se suscribió un convenio marco que, a partir de 2007, garantiza subsidios de 380 UF por familia, a través del Fondo Concursable para la Vivienda; y de 90 UF por hogar para la urbanización de los terrenos. Este acuerdo permite la actual ejecución de 13 villorrios rurales en Buin, El Monte, Colina, Paine, San Bernardo, Talagante y Til-Til.

Durante 2007 se otorgaron en la Región Metropolitana 60.209 subsidios, por un total de 12,3 millones de Unidades de Fomento. En 2008 se entregarán 53 mil subsidios.

Mejores Barrios para los Santiaguinos

El Ministerio de Vivienda y Urbanismo implementa el programa Quiero Mi Barrio en todo el país, en el marco de los lineamientos presidenciales de construir ciudades más acogedoras, amables y ciudadanas. La iniciativa interviene lugares que presentan deterioro urbano o vulnerabilidades sociales, para recuperar sus entornos y espacios públicos, y mejorar la calidad de vida de quienes los habitan. En el país se trabaja directamente con 200 barrios y en la Región Metropolitana con 86, que equivale a 43% del programa nacional. Los barrios regionales pertenecen a 33 comunas, en los que viven 39.500 familias. El 2007 se invirtieron en este programa más de \$7.300 millones, cifra que en 2008 se incrementará a \$18.500 millones.

Renovación Barrio Mapocho

Actualmente, se trabaja un Plan Maestro del territorio, que permitirá programar inversiones sostenidas y planificadas para implementar el proyecto de Reconversión Urbana del Barrio Mapocho. La iniciativa se orienta a mejorar considerablemente la seguridad, potenciar el desarrollo urbano, comercial y turístico, conservar el patrimonio y el medioambiente. El Plan contempla intervenir un área de influencia asociada a hitos emblemáticos como la Estación Mapocho, el Mercado Central, La Vega, La Vega Chica, la Plaza de los Historiadores, la Plaza Tirso de Molina, la Piscina de la Universidad de Chile, las Pérgolas, y los accesos de Avenida Independencia, Avenida La Paz y Recoleta.

Espacios Públicos Patrimoniales

El Programa de Espacios Públicos Patrimoniales del Ministerio de Vivienda contempla un conjunto de obras comunales, consistentes en ampliaciones y mejoramientos de viviendas sociales y de espacios públicos y comunes. Este programa benefició durante 2007 a más de 9.600 familias de la región.

e) Mejoramiento Ambiental

Santiago Verde

Santiago Verde es un plan creado en 2006, tendiente a generar áreas verdes y espacios públicos que mejoren la calidad de vida de los habitantes de la región y revaloricen la ciudad. En concreto, la iniciativa busca gestionar la construcción y habilitación de 300 hectáreas de áreas verdes anuales para que al 2011 la ciudad metrópolis cuente con 1.500 hectáreas. También contempla el aumento de la plantación urbana de árboles de los actuales 25.000 a 100 mil nuevos árboles. En base a estas definiciones, el año 2007 se aprobaron más de \$7 mil millones, inversión conjunta y coordinada del Gobierno Regional, MINVU, MOP, CONAF y municipios.

Eficiencia Energética

Durante 2007 el Consejo Regional aprobó 18 proyectos FNDR de alumbrado público, localizados en 15 comunas de la región. Con un costo superior a los \$10 mil millones, permitirá la instalación o reposición de más de 42 mil luminarias eficientes energéticamente.

3.2. Proyectos Bicentenario¹⁰

El conjunto de obras públicas emprendidas por el estado de Chile con motivo de la celebración de su bicentenario como república independiente, tienen entre sus objetivos construir una ciudad metrópolis más competitiva, con mejores condiciones medioambientales, que avanza progresivamente hacia mayores niveles de integración urbana, social y cultural, abasteciendo de servicios, infraestructura y equipamientos a zonas de deterioro y con vulnerabilidad social.

a) Obras Terminadas

A la fecha, Santiago cuenta con el 39% de estos proyectos ejecutados. Entre los proyectos ya terminados, se encuentran la Plaza de la Ciudadanía, el Centro Cultural Matucana 100, el nuevo Centro de Justicia de Santiago, la biblioteca de Santiago, la autopista urbana circunvalación Américo Vespucio, la autopista urbana Norte-Sur, la segunda pista aeropuerto Arturo Merino Benítez y la autopista urbana oriente-poniente.

b) Obras en Ejecución

Vialidad

El plan de transporte urbano de Santiago tiene como desafío modernizar la forma de desplazarse dentro de la capital, a través de un sistema integrado, eficiente, moderno, rápido y seguro. En este escenario, tiene lugar un creciente proceso de renovación que se

¹⁰ La información incorporada en la sección 3.2. tiene como fuente al Gobierno Regional Metropolitano (dirección web: http://www.gobiernosantiago.cl/Web/Paginas/Temas_Ciudad.aspx?p=39).

refleja, por ejemplo, en las numerosas obras viales ejecutadas para contribuir a mejorar la conectividad de la región.

En ese contexto, durante los últimos años se han desarrollado nuevas conexiones viales hasta alcanzar 260 kilómetros de autopista y duplicar la red del metro, iniciativas que hacen que mejore el transporte al interior de Santiago.

Avenida Centenario: El tramo de la Avenida Centenario forma parte del proceso de renovación urbana vinculado al Anillo Interior de Santiago, que involucra 13 comunas centrales de la ciudad, generando el mayor impacto en Santiago, Estación Central, Pedro Aguirre Cerda, San Miguel y San Joaquín. El terreno donde se construye corresponde a la antigua vía de ferrocarriles, hoy en desuso y convertida en un sitio eriazos. La iniciativa contempla un circuito de espacios públicos y ciclovías.

Costanera Sur: Se enmarca en la ejecución del Plan Maestro Nuevo Centro Yungay, donde se busca generar un nuevo centro de servicios. La iniciativa mejorará la conectividad y accesibilidad del sector poniente del Gran Santiago; otorgará al eje Costanera Sur un estándar de vía troncal, orientado a los viajes comunales e intercomunales; generará facilidades a los peatones, al transporte público, privado y de carga; y compatibilizará los requerimientos de transporte con futuras ampliaciones y mejoramientos de los parques existentes.

Plan Maestro de Ciclovías Para La Región Metropolitana: La iniciativa contempla instalar cerca de 700 kilómetros de ciclovías, en ejes troncales de Santiago, avenidas asociadas a Transantiago y zonas rurales, además de la habilitación de una red de estacionamientos para bicicletas. El Plan busca contribuir a la conectividad, transporte regional, descontaminación ambiental, fomento del deporte, recreación y turismo, otorgando facilidades a los usuarios de redes de ciclovías de manera que puedan ejecutar combinaciones con otros modos de transporte.

Plan de Renovación Urbana- Parques Urbanos

Esta iniciativa propone crear y recuperar espacios públicos para contribuir con la descontaminación ambiental, aumentar las zonas recreativas para la familia, reducir las brechas existentes de distribución de áreas verdes por habitante, y disminuir la desigual distribución de plazas y jardines en Santiago.

Contempla los siguientes proyectos:

Parque la Cañamera: Plantea el equipamiento y remodelación urbana del sector para mejorar su calidad ambiental, conectividad vial e imagen. Con énfasis en la Protección Social, la iniciativa pretende abrir camino a una ciudad más integrada, induciendo nuevos programas de uso, y fomentando la recreación y el deporte.

Parque Natural Cerros de Renca (Norte): Se ubicará en los faldeos de los cerros de Renca y Colorado, y desarrollará un gran parque que responda a las necesidades recreativas de los vecinos. Este espacio pretende ser un nuevo pulmón verde para la ciudad, que mejore la calidad de vida de los habitantes del sector norponiente de Santiago.

Parque Metropolitano Sur, Cerros de Chena: Se transformará esta zona verde natural en un parque público con características similares al Cerro San Cristóbal, beneficiando a más de 1.300.000 habitantes de las comunas del sur de Santiago. El proyecto contempla la creación del centro arqueológico Pucará de Chena .

Ciudad Parque Bicentenario: Iniciativa impulsada por el Ministerio de Vivienda y Urbanismo que constituye el desarrollo urbano más relevante que Chile ha emprendido en su historia. Comprende 250 hectáreas de terreno localizadas en el sector surponiente del Gran Santiago, en los terrenos donde funcionaba el Aeródromo de Los Cerrillos. Incorpora 70 hectáreas de áreas verdes, viviendas, colegios, supermercados, espacios para la recreación y la cultura, y un Centro Cívico Comunal. Todo ello en una zona de gran conectividad, a 15 minutos del centro de Santiago.

Proyectos concesionados en ejecución:

Anillo Dorsal Intermedio: La obra tiene una extensión de 4,1 kilómetros. El tramo El Salto–Kennedy se une a la red vial urbana al conectar con el centro de la ciudad dos autopistas concesionadas: Costanera Norte y Américo Vespucio norponiente. Esta unión se realizará por medio de dos túneles paralelos al cerro San Cristóbal, mejorando la conectividad vial norponiente de la capital. Con esta alternativa se espera disminuir los tiempos de viaje y mejorar la calidad de vida de los habitantes de estos sectores.

Nuevo Acceso Nororiente: Mejora la red vial que conecta la Ruta 5 y la provincia de Chacabuco, mediante un nuevo acceso de alto estándar que enlaza al sector oriente de Santiago. Permitirá acercarse en forma rápida y directa a esta zona de la capital, facilitando el acceso a sus centros de desarrollo inmobiliario.

c) Obras en Etapa de Diseño

Plan de renovación urbana

Parque Zanjón de La Aguada: Las obras otorgarán protección frente a las crecidas fluviales e inundaciones que se producen en el sector. El proyecto está asociado al mejoramiento de barrios y poblaciones históricas, como La Legua, Yungay, Franklin, Población Huemul, Aníbal Pinto y Germán Riesco, junto con la renovación de grandes terrenos localizados en sus bordes: ex Maestranza San Eugenio, ex Estación San Diego y predios industriales obsoletos. Propone establecer una innovación basada en el escurrimiento superficial de las aguas, combinando canales abiertos, zonas con lagunas permanentes y amplios parques.

La Hondonada: Entregará una solución de drenaje al sector de la Hondonada-Río Viejo, minimizando el riesgo de daños por aguas lluvias en la población aledaña y mejorando las condiciones de descarga de varios colectores. Además, permite la recuperación de terrenos para el desarrollo de un proyecto de parque urbano de la municipalidad de Cerro Navia.

Museo de La Memoria: En ese marco, se trabaja en la construcción del Museo Nacional de la Memoria, edificio que estará emplazado en la calle Matucana, que contará con bibliotecas, zonas para exposiciones, actividades culturales, y formará parte de alianzas internacionales de museos y lugares de la memoria.

Recuperación Edificio Diego Portales: La reconversión del edificio Diego Portales en el nuevo Centro Cultural Gabriela Mistral, constituye la obra más importante en materia de infraestructura cultural del país. Contempla la creación de centros nacionales de Artes Escénicas y Música, Artes Visuales, una Biblioteca de las Artes y un centro de debates y encuentros ciudadanos. Busca honrar el espíritu original del edificio, recrear su memoria histórica, y potenciar el acceso al sector cultural del barrio Lastarria.

4. Conclusiones

1. Según la información disponible, que tiene por fuente a MIDEPLAN, la inversión pública efectiva ejecutada en la RMS alcanzó durante el año 2007 a \$683.417 millones (aproximadamente US\$1.300 millones). Esta cifra representa un incremento –en términos reales- del 75% respecto al nivel alcanzado durante el año 2000 (un crecimiento medio del 8% al año).
2. Sin embargo, la RMS está muy lejos de ser una región privilegiada desde el punto de vista de su participación en la inversión pública total del país. En efecto, pese a concentrar casi el 50% del PIB y a más del 40% de la población y la fuerza de trabajo, su participación en la inversión pública nacional apenas supera el 30%. Ahora bien, si la comparación del nivel de inversión pública correspondiente a las distintas regiones del país se realiza en términos per cápita, durante el año 2007 la RMS es superada por todas las regiones, con la sola excepción de Valparaíso.
3. Dado que durante los últimos años el nivel de la inversión pública materializada en la RMS ha crecido a un ritmo considerablemente mayor que el de la actividad económica, la participación relativa de la inversión pública en el PIB regional ha crecido desde 1,5% durante el año 2000 hasta 2,2% durante el año 2006 (hay que recordar que más del 80% de la inversión total es realizada por el sector privado).
4. La composición de la inversión pública en la RMS indica que la inversión sectorial continúa concentrando una proporción muy alta del total –más del 60%-, mientras que la inversión de decisión regional sobrepasa levemente el 10%. Dentro este tipo de inversión, el FNDR continúa siendo el instrumento más importante, ante la disminución observada en las otras fuentes. Aún así, dados los criterios de distribución del FNDR, la RMS fue el destino de sólo el 15% de la inversión nacional ejecutada durante el año 2007 a través de este fondo; y, el nivel de la inversión per cápita realizada en la región sólo alcanza a \$8 mil pesos por habitante, versus casi \$30 mil en el promedio de las regiones restantes. Es necesario destacar el significativo monto de recursos involucrados en inversión de municipalidades, la cual pese a ser menor que en el año 2000, todavía alcanza en el año 2007 un monto de recursos superior al del FNDR.
5. Se realizó un ejercicio de carácter exploratorio consistente en comparar los datos de inversión obtenidos de los balances de las instituciones y aquellos que se encuentra cargados en el Banco Integrado de Proyectos, BIP (es decir, aquella inversión que “teóricamente” pasó por todas las etapas de evaluación del Sistema Nacional de Inversiones, SNI). Si bien se reconoce la existencia de importantes problemas metodológicos, los resultados del ejercicio descrito indican que durante los últimos años se habría producido una disminución en el porcentaje de la inversión pública efectiva que pasa por el SNI.