



***Análisis Series
Producto Interno Bruto 2003-2010:
Región Metropolitana de Santiago***

Santiago, Septiembre 2011

ÍNDICE

Índice	2
Introducción	3
I. Evolución Global de la Actividad Económica Regional 2003-2010	4
II. Evolución de la Actividad Económica por Sector	6
II.1 Estructura sectorial del PIB de la RMS 2003-2010	6
II.2. Crecimiento de la actividad sectorial 2004-2009	8
II.3. Participación de las ramas de actividad de la RMS en el PIB sectorial del país	9
II.4. Especialización productiva regional	10
III. Conclusiones	11
Cuados Anexos	13
Cuadro A.1. Producto Interno Bruto por Región a Precios Constantes, 2003-2010	14
Cuadro A.2. Crecimiento del Producto Interno Bruto por Región, 2004-2010	15
Cuadro A.3. Participación Regional en el Producto Interno Bruto Total, 2003-2010	16
Cuadro A.4. Participación Regional en el Producto Interno Bruto Regionalizado, 2003-2010	17

Introducción

La información de las Cuentas Nacionales del Producto Interno Bruto (PIB) entregada por el Banco Central de Chile contempla las series del PIB Regional elaboradas en base a la matriz de insumo-producto correspondiente al año 2003. Estas series cubren el período 2003-2010 y consideran desagregación por región del país así como por sector de actividad económica¹.

En el presente informe, que constituye una actualización del que fuera publicado durante el año pasado, se presentan y analizan las series del Producto Interno Bruto correspondientes a la Región Metropolitana de Santiago (RMS). El documento está estructurado de la siguiente forma:

En la primera sección se realiza el análisis correspondiente a la evolución global de la actividad económica de la Región durante el período 2003-2010. Se compara el crecimiento del PIB de la RMS y el del conjunto de las restantes doce regiones del país². Lo anterior, permite examinar la variación de la importancia relativa de la RMS en el total de la actividad económica nacional.

En la segunda parte se efectúa el análisis de las series del PIB de la RMS por rama de actividad económica. Primeramente, se examina la evolución de la estructura sectorial del PIB regional. Luego se revisa el desempeño del crecimiento económico por sector de actividad económica. Posteriormente, se examina la importancia que tienen los distintos sectores económicos de la RMS en el total de la actividad económica del país correspondiente a esos mismos sectores. También se estudia el grado de especialización relativa sectorial que tiene la región en relación a la estructura productiva global del país. Para detectar esto, se utiliza un cociente de localización que es un indicador que permite medir el sesgo productivo-sectorial de un territorio.

Finalmente, se entregan las principales conclusiones del presente informe. En cuadros anexos se entregan los datos respecto de la evolución del PIB en el total de las regiones del país.

¹ En éste último caso hasta el año 2009.

² La información considera la antigua División Político Administrativa, DPA, del país con sólo trece regiones. La nueva DPA, vigente a contar del año 2007, considera quince regiones.

I. Evolución Global de la Actividad Económica Regional 2003-2010

La serie con los valores del PIB correspondiente a la RMS para el período 2003-2010 se presenta en el cuadro 1. Se incluyen también las series con la suma de los PIB de las restantes doce regiones del país (I a XII)³, el subtotal regionalizado y el PIB total del país⁴. Las magnitudes están expresadas en miles de millones de pesos constantes de 2003 y fueron elaboradas a partir de la matriz de insumo-producto que tiene a ese año como base del sistema.

Cuadro 1
Producto Interno Bruto RMS, Suma Regiones I a XII y País, 2003-2010
(Miles de millones de pesos de 2003)

Categoría	2003	2004	2005	2006	2007	2008	2009 ⁽¹⁾	2010 ⁽¹⁾
Suma PIB Regiones I a XII	25.041,2	26.353,0	27.539,0	28.721,5	29.321,1	30.043,0	29.575,5	30.401,4
PIB RMS	21.770,5	23.111,0	24.459,3	25.518,6	27.010,8	28.104,8	27.650,6	29.322,9
Extra Regional ⁽²⁾	48,6	38,6	45,8	50,7	46,0	54,1	56,2	44,6
Subtotal regionalizado	46.860,3	49.502,6	52.044,1	54.290,8	56.377,9	58.201,9	57.282,3	59.768,9
IVA , Derechos de Importación	4.296,1	4.744,2	5.218,6	5.600,2	6.268,2	6.738,5	6.565,9	7.398,3
Producto Interno Bruto	51.156,4	54.246,8	57.262,6	59.891,0	62.646,1	64.940,4	63.848,2	67.167,1

Fuente: Banco Central de Chile

(1) Cifras preliminares

(2) Extra regional corresponde a servicios en el exterior del Sector Administración Pública.

En el cuadro 2 se entregan las tasas de crecimiento anual del PIB de la RMS, de la suma de los PIB de las regiones I a XII y del PIB país (regionalizado y total) para el período 2004-2010. Como puede observarse, durante casi todos los años del período, el crecimiento económico registrado en la RMS superó al promedio de las restantes doce regiones del país. Globalmente, el crecimiento promedio de la RMS durante el lapso 2004-2010 alcanzó al 4,3% versus sólo 2,8% en el promedio de las regiones I a XII.

Cuadro 2
Crecimiento PIB RMS, Suma Regiones I a XII y País, 2004-2010
(tasa de variación anual)

Categoría	2004	2005	2006	2007	2008	2009 ⁽¹⁾	2010 ⁽¹⁾	2004-2010
Suma PIB Regiones I a XII	5,2%	4,5%	4,3%	2,1%	2,5%	-1,6%	2,8%	2,8%
PIB RMS	6,2%	5,8%	4,3%	5,8%	4,1%	-1,6%	6,0%	4,3%
Subtotal regionalizado	5,6%	5,1%	4,3%	3,8%	3,2%	-1,6%	4,3%	3,5%
Producto Interno Bruto	6,0%	5,6%	4,6%	4,6%	3,7%	-1,7%	5,2%	4,0%

Fuente: Banco Central de Chile

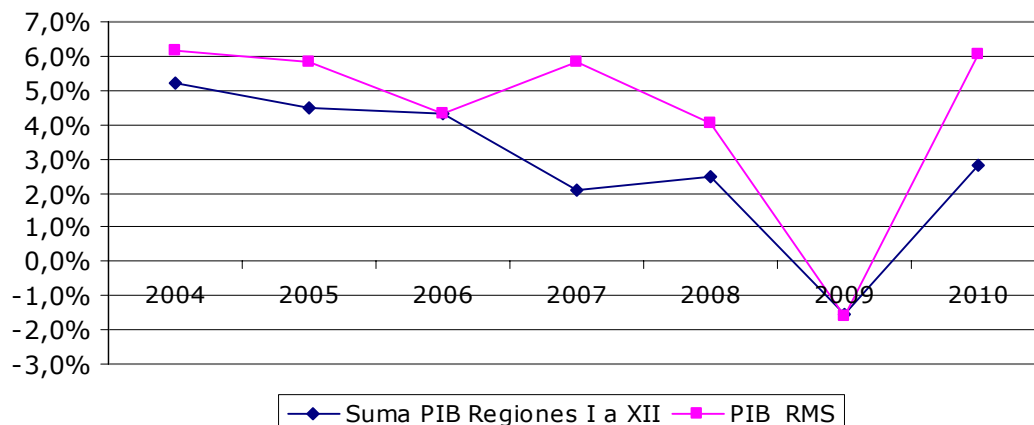
(1) Cifras preliminares

El crecimiento anual más elevado en la RMS se observó durante 2004 con una expansión de 6,2%; por el contrario, el crecimiento más bajo correspondió a 2009 con una contracción de la actividad económica de 1,6% como consecuencia de la recesión que afectó al país en ese momento. Por otra parte, las mayores discrepancias entre el crecimiento económico observado en la RMS y el promedio de las restantes regiones del país se observó durante los años 2007 y 2010; en esas oportunidades el crecimiento de la RMS excedió al del promedio del resto del país en más de tres puntos porcentuales (ver gráfico 1).

³ Hasta el año 2007 estaba vigente la antigua DPA que consideraba sólo trece regiones.

⁴ En los cuadros anexos se entrega la serie completa del valor del PIB de las regiones del país durante el período 2003-2010.

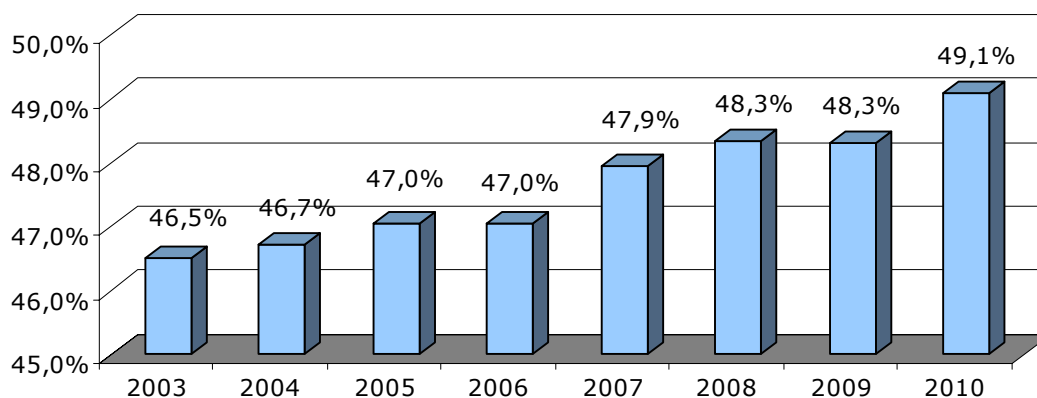
Gráfico 1
Crecimiento PIB RMS y Suma PIB Regiones I a XII,
2004-2010
(variación anual)



Fuente: cálculos propios en base a Banco Central de Chile

Como resultado del mayor crecimiento económico registrado por la RMS en relación con lo observado en el resto del país, la proporción representada por esa región en el total de la actividad económica nacional ha ido en continuo ascenso durante el transcurso de los últimos años. En efecto, si durante el año 2003 el PIB de la RMS representaba el 46,5% del PIB regionalizado del país, siete años más tarde –durante 2010- esta razón se empinó hasta el 49,1%⁵.

Gráfico 2
Razón PIB RMS / PIB Regionalizado País, 2003-2010
(porcentaje)



Fuente: cálculos propios en base a Banco Central de Chile

⁵Para efectos de este cálculo, el PIB total (PIB regionalizado) no considera algunas categorías que no pueden ser atribuidas a alguna región en particular (tales como IVA recaudado o derechos de importación) pero que sí son incluidas en el PIB del país. También se excluyó del PIB total a la categoría "extra regional" que corresponde a servicios en el exterior del sector administración pública.

II. Evolución de la Actividad Económica por Sector

II.1. Estructura sectorial del PIB de la RMS 2003-2009

En el cuadro 3 se entregan los datos correspondientes a la desagregación del PIB de la RMS según el valor agregado por cada rama de actividad económica para el período 2003-2009⁶. En el cuadro 4 se despliega la expresión porcentual de los datos de cuadro 3 con respecto al PIB total de cada año⁷.

Durante el último año de la serie (2009) las ramas de actividad económica que representaron un mayor porcentaje del total de actividad económica regional fueron servicios financieros y empresariales (26,4%); industria manufacturera (14,7%); y, comercio, restaurantes y hoteles (14,2%).

Por el contrario, las ramas de actividad económica que tuvieron menor importancia relativa fueron el sector agropecuario-silvícola (1,1%); minería (0,6%); y, pesca (0,0%), la cual carece de relevancia económica, ya que la región no tiene costas.

Cuadro 3
Región Metropolitana de Santiago
Producto Interno Bruto por Rama de Actividad Económica, 2003-2009
(Miles de millones de pesos de 2003)

Actividad	2003	2004	2005	2006	2007	2008	2009 ⁽¹⁾
Agropecuario-silvícola	258,6	266,9	282,3	291,2	291,2	332,3	334,3
Pesca	0,0	0,0	0,0	0,0	0,0	0,0	0,0
Minería	228,2	241,9	241,2	239,1	242,9	207,3	193,4
Total Sectores Primarios	487	509	523	530	534	540	528
Industria Manufacturera	3.776,0	3.993,7	4.223,0	4.361,8	4.633,2	4.749,7	4.412,0
Electricidad, Gas y Agua	426,6	440,4	431,5	443,7	294,8	262,2	288,7
Construcción	1.470,3	1.668,8	1.723,4	1.725,1	1.856,2	1.954,6	1.807,5
Total Sectores Secundarios	5.673	6.103	6.378	6.531	6.784	6.967	6.508
Comercio, Restaurantes y Hoteles	3.121,0	3.392,1	3.711,2	3.982,8	4.218,2	4.424,2	4.266,5
Transporte y Comunicaciones	2.466,2	2.591,7	2.817,9	3.108,3	3.471,2	3.768,4	3.891,3
Servicios Financieros y Empresariales ⁽²⁾	5.850,3	6.337,4	6.872,3	7.154,7	7.815,0	8.052,0	7.940,4
Propiedad de Vivienda	1.680,0	1.725,6	1.784,7	1.842,8	1.910,8	1.978,1	2.044,1
Servicios Personales ⁽³⁾	3.079,0	3.182,0	3.302,7	3.413,1	3.605,6	3.778,9	3.873,0
Administración Pública	808,6	823,6	859,0	892,6	926,4	947,7	998,6
Total Sectores Terciarios	17.005	18.052	19.348	20.394	21.947	22.949	23.014
Menos: Imputaciones Bancarias	-1.394,3	-1.553,0	-1.789,9	-1.936,7	-2.254,6	-2.350,5	-2.399,3
Producto Interno Bruto	21.770,5	23.111,0	24.459,3	25.518,6	27.010,8	28.104,8	27.650,6

Fuente: Banco Central de Chile

(1) Cifras provisionales.

(2) Incluye servicios financieros, seguros, arriendo de inmuebles y servicios prestados a empresas.

(3) Incluye educación y salud -pública y privada- y otros servicios.

Un aspecto significativo que se comprueba al observar los datos del cuadro 4 es el progresivo e ininterrumpido descenso del porcentaje del PIB regional representado por la industria manufacturera. Si en 2003 ese sector significaba el 16,3% del total de la actividad económica, durante 2009 ese porcentaje cae al 14,7%.

Si se agrupan los distintos sectores que contempla la metodología de Cuentas Nacionales en las categorías de sector primario (materias primas), secundario (manufacturas) y terciario (servicios), se aprecia que 3/4 de la actividad económica de

⁶ Es importante destacar que los montos corresponden a valor agregado sectorial (valor bruto de la producción a precios de productor menos costo de insumos intermedios a precios de usuario) y no a valor de la producción sectorial a precios de mercado.

⁷ Excluyendo del total las imputaciones bancarias (que se restan para el cálculo del PIB) con el fin de facilitar el análisis.

la RMS está representada por ramas de actividad correspondientes al sector terciario de la economía⁸.

Cuadro 4
Región Metropolitana de Santiago
Composición Producto Interno Bruto por Rama de Actividad Económica, 2003-2009
(porcentaje del PIB regional anual)

Actividad	2003	2004	2005	2006	2007	2008	2009 ⁽¹⁾
Agropecuario-silvícola	1,1%	1,1%	1,1%	1,1%	1,0%	1,1%	1,1%
Pesca	0,0%	0,0%	0,0%	0,0%	0,0%	0,0%	0,0%
Minería	1,0%	1,0%	0,9%	0,9%	0,8%	0,7%	0,6%
Total Sectores Primarios	2,1%	2,1%	2,0%	1,9%	1,8%	1,8%	1,8%
Industria Manufacturera	16,3%	16,2%	16,1%	15,9%	15,8%	15,6%	14,7%
Electricidad, Gas y Agua	1,8%	1,8%	1,6%	1,6%	1,0%	0,9%	1,0%
Construcción	6,3%	6,8%	6,6%	6,3%	6,3%	6,4%	6,0%
Total Sectores Secundarios	24,5%	24,7%	24,3%	23,8%	23,2%	22,9%	21,7%
Comercio, Restaurantes y Hoteles	13,5%	13,8%	14,1%	14,5%	14,4%	14,5%	14,2%
Transporte y Comunicaciones	10,6%	10,5%	10,7%	11,3%	11,9%	12,4%	12,9%
Servicios Financieros y Empresariales ⁽²⁾	25,3%	25,7%	26,2%	26,1%	26,7%	26,4%	26,4%
Propiedad de Vivienda	7,3%	7,0%	6,8%	6,7%	6,5%	6,5%	6,8%
Servicios Personales ⁽³⁾	13,3%	12,9%	12,6%	12,4%	12,3%	12,4%	12,9%
Administración Pública	3,5%	3,3%	3,3%	3,3%	3,2%	3,1%	3,3%
Total Sectores Terciarios	73,4%	73,2%	73,7%	74,3%	75,0%	75,4%	76,6%
Producto Interno Bruto⁽⁴⁾	100,0%	100,0%	100,0%	100,0%	100,0%	100,0%	100,0%

Fuente: Banco Central de Chile

(1) Cifras provisionales.

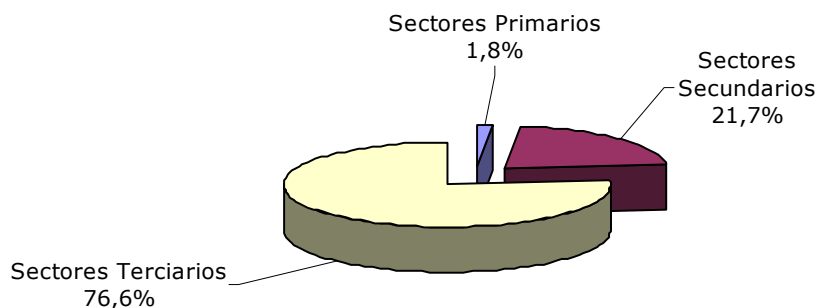
(2) Incluye servicios financieros, seguros, arriendo de inmuebles y servicios prestados a empresas.

(3) Incluye educación y salud -pública y privada- y otros servicios.

(4) Para estos efectos se excluyen del total las imputaciones bancarias

En efecto, en 2009 el 76,6% del PIB regional correspondía a actividades terciarias, mientras los sectores secundarios daban cuenta del 21,7% y los sectores primarios representaban el 1,8% restante (ver gráfico 3).

Gráfico 3
Composición Producto Interno Bruto
Región Metropolitana de Santiago, Año 2009
(porcentajes)



Fuente: Banco Central de Chile

*: para estos efectos se excluyen del PIB total las imputaciones bancarias

⁸ Se adopta la clasificación utilizada por el INE, según la cual se consideran sectores primarios a la agricultura y la minería; secundarios a la industria, electricidad, gas y agua y construcción; y terciarios a comercio, transporte y comunicaciones, finanzas, servicios sociales y personales y otros.

II.2. Crecimiento de la actividad sectorial 2004-2009

Los datos que se despliegan en el cuadro 5 corresponden a las tasas de crecimiento económico registradas por las distintas ramas de actividad económica regional durante el período 2004-2009. Como es posible comprobar, la rama de actividad que experimentó el mayor crecimiento medio durante el período fue transporte y comunicaciones, con una tasa media de expansión del 7,9% anual; el segundo mayor crecimiento medio correspondió a comercio, restaurantes y hoteles con una expansión media de 5,3%; en tercer lugar, estuvieron los servicios financieros y empresariales con un crecimiento promedio que alcanzó al 5,2%.

Cuadro 5
Región Metropolitana de Santiago
Crecimiento Producto Interno Bruto por Rama de Actividad Económica, 2004-2009
(tasa de variación anual)

Actividad	2004	2005	2006	2007	2008	2009 ⁽¹⁾	2004-2009
Agropecuaria-silvícola	3,2%	5,8%	3,2%	0,0%	14,1%	0,6%	4,4%
Pesca	-	-	-	-	-	-	-
Minería	6,0%	-0,3%	-0,9%	1,6%	-14,7%	-6,7%	-2,7%
Total Sectores Primarios	4,5%	2,9%	1,3%	0,7%	1,0%	-2,2%	1,4%
Industria Manufacturera	5,8%	5,7%	3,3%	6,2%	2,5%	-7,1%	2,6%
Electricidad, Gas y Agua	3,2%	-2,0%	2,8%	-33,6%	-11,0%	10,1%	-6,3%
Construcción	13,5%	3,3%	0,1%	7,6%	5,3%	-7,5%	3,5%
Total Sectores Secundarios	7,6%	4,5%	2,4%	3,9%	2,7%	-6,6%	2,3%
Comercio, Restaurantes y Hoteles	8,7%	9,4%	7,3%	5,9%	4,9%	-3,6%	5,3%
Transporte y Comunicaciones	5,1%	8,7%	10,3%	11,7%	8,6%	3,3%	7,9%
Servicios Financieros y Empresariales ⁽²⁾	8,3%	8,4%	4,1%	9,2%	3,0%	-1,4%	5,2%
Propiedad de Vivienda	2,7%	3,4%	3,3%	3,7%	3,5%	3,3%	3,3%
Servicios Personales ⁽³⁾	3,3%	3,8%	3,3%	5,6%	4,8%	2,5%	3,9%
Administración Pública	1,9%	4,3%	3,9%	3,8%	2,3%	5,4%	3,6%
Total Sectores Terciarios	6,2%	7,2%	5,4%	7,6%	4,6%	0,3%	5,2%
Menos: Imputaciones Bancarias	11,4%	15,3%	8,2%	16,4%	4,3%	2,1%	9,5%
Producto Interno Bruto	6,2%	5,8%	4,3%	5,8%	4,1%	-1,6%	4,1%

Fuente: Banco Central de Chile

(1) Cifras provisionales.

(2) Incluye servicios financieros, seguros, arriendo de inmuebles y servicios prestados a empresas.

(3) Incluye educación y salud -pública y privada- y otros servicios.

Por el contrario, la rama de actividad económica con el menor crecimiento promedio correspondió al sector electricidad, gas y agua con una caída promedio anual de 6,3%. La razón principal de lo anterior radicó en los problemas de abastecimiento energético que sufrió el país durante 2007 y 2008, especialmente la caída en la generación hidroeléctrica y la disminución de la generación a gas natural. La otra rama de actividad económica que experimentó crecimiento negativo durante el sexenio 2004-2009 fue minería, cuyo decrecimiento anual promedió el 2,7% anual. El tercer crecimiento más bajo correspondió a la industria manufacturera con un ritmo de expansión anual que promedió el 2,6%.

Considerando el conjunto de los sectores primarios, por su parte, éstos exhibieron un crecimiento promedio de 1,4% durante el período 2004-2009. El crecimiento de los sectores secundarios de la economía regional alcanzó al 2,3%. Por último, los sectores terciarios registraron el crecimiento más alto al anotar una expansión media de 5,2% anual, casi un punto porcentual por encima del promedio regional.

Como es posible apreciar, las tasas medias de crecimiento de los distintos sectores de la actividad económica regional se vieron fuertemente afectadas por el magro desempeño observado en 2009, como resultado de la recesión económica que afectó al país durante ese año.

II.3. Participación de las ramas de actividad de la RMS en el PIB sectorial del país

Los datos que se muestran en el cuadro 6 corresponden a la importancia relativa de las distintas ramas de actividad económica de la RMS en el correspondiente sector económico a nivel nacional durante el período 2003-2009.

Si se examina la participación en los sectores primarios, se advierte que a pesar de representar el valor agregado agrícola regional apenas el 1,1% del PIB regional (ver Cuadro 4 en la sección II.1.), su participación en el valor agregado sectorial del país ascendió en 2009 al 14%.

Globalmente, la participación de la RMS en el valor agregado de los sectores primarios del país alcanzó durante 2009 al 7,1%.

Cuadro 6
Región Metropolitana de Santiago
Participación del Valor Agregado Sectorial Regional en el Total Nacional, 2003-2009
(porcentajes)

Actividad	2003	2004	2005	2006	2007	2008	2009 ⁽¹⁾
Agropecuaria-silvícola	14,0%	13,4%	13,0%	12,5%	12,4%	13,8%	14,0%
Pesca	0,0%	0,0%	0,0%	0,0%	0,0%	0,0%	0,0%
Minería	5,3%	5,3%	5,5%	5,4%	5,3%	4,8%	4,5%
Total Sectores Primarios	7,2%	6,9%	7,1%	7,1%	7,0%	7,2%	7,1%
Industria Manufacturera	45,0%	44,4%	44,4%	44,1%	45,4%	45,9%	45,6%
Electricidad, Gas y Agua	29,2%	29,3%	27,9%	26,7%	24,9%	22,6%	21,7%
Construcción	41,6%	45,8%	42,9%	41,3%	42,5%	40,6%	40,8%
Total Sectores Secundarios	42,4%	43,2%	42,3%	41,5%	43,1%	42,7%	42,2%
Comercio, Restaurantes y Hoteles	63,0%	63,8%	64,4%	64,6%	64,5%	64,5%	64,2%
Transporte y Comunicaciones	52,3%	52,1%	53,0%	54,7%	56,2%	57,3%	58,4%
Servicios Financieros y Empresariales ⁽²⁾	76,5%	76,8%	76,8%	76,5%	76,3%	76,3%	76,5%
Propiedad de Vivienda	56,4%	56,5%	56,5%	56,6%	56,6%	56,6%	56,6%
Servicios Personales ⁽³⁾	52,1%	52,1%	52,3%	52,1%	52,6%	52,9%	52,6%
Administración Pública	37,3%	37,0%	37,3%	37,6%	37,5%	37,5%	37,9%
Total Sectores Terciarios	59,9%	60,3%	60,8%	61,1%	61,5%	61,8%	61,7%
Menos: Imputaciones Bancarias	80,1%	80,6%	80,4%	82,0%	82,4%	82,4%	83,0%
Producto Interno Bruto	46,5%	46,7%	47,0%	47,0%	47,9%	48,3%	48,3%

Fuente: Banco Central de Chile

(1) Cifras provisionales.

(2) Incluye servicios financieros, seguros, arriendo de inmuebles y servicios prestados a empresas.

(3) Incluye educación y salud -pública y privada- y otros servicios.

En el caso de los sectores secundarios, la industria manufacturera regional sólo da cuenta de una reducida proporción del PIB regional –alrededor del 15%- pero representa el 45% del valor agregado sectorial a nivel del país. La participación de la RMS en el valor agregado total de los sectores secundarios del país se ha mantenido alrededor del 42% entre 2003 y 2009.

Respecto de los sectores terciarios, la RMS alcanza porcentajes superiores al 50% del valor agregado nacional en todas las ramas de actividad pertenecientes a los sectores de servicios, con la sola excepción de la administración pública. Especialmente elevada es la concentración en la RMS de la actividad económica del sector servicios financieros, al originarse en ella el 76% del valor agregado del sector a nivel nacional. La participación de la RMS en el valor agregado terciario nacional ha mantenido una trayectoria creciente, la cual bordea el 62% en 2009.

II.4. Especialización productiva regional

Como es lógico, la importancia relativa que tiene cada sector productivo en la actividad económica total varía de una región a otra. La comparación de la importancia de un sector a nivel regional con la importancia del mismo sector a nivel nacional permite dimensionar el grado de especialización relativa de la región en ese sector respecto a la estructura productiva total del país.

Un indicador que mide tal grado de especialización relativa es el cociente de localización, C_{ij} , cuya fórmula es:

$$C_{ij} = \left[\left(\frac{PIB_{ij}}{\sum_i PIB_{ij}} \right) / \left(\frac{\sum_j PIB_{ij}}{\sum_i \sum_j PIB_{ij}} \right) \right]$$

En que:

PIB_{ij} = Producto Interno Bruto del Sector "i" en la Región "j"

$\sum_i PIB_{ij}$ = Producto Interno Bruto Total de la Región "j"

$\sum_j PIB_{ij}$ = Producto Interno Bruto Total País del Sector "i"

$\sum_i \sum_j PIB_{ij}$ = Producto Interno Bruto Regionalizado total país.

Los resultados del cálculo del cociente de localización correspondiente a la RMS para el período 2003-2009 se entregan en el Cuadro 7. La mayor especialización relativa se asocia a un mayor valor y superior a 1. Como es posible advertir, los niveles de especialización relativa que muestra la RMS en los sectores primarios son bastante bajos, lo cual resulta lógico dado el marcado sesgo de la estructura productiva regional hacia los sectores terciarios (servicios).

En los sectores secundarios, se observan valores más altos para el índice –pero en claro descenso-, destacando el nivel de especialización relativa en la industria manufacturera, el cual arroja un índice superior a 0,9.

En los sectores terciarios, la RMS muestra elevados niveles de especialización relativa, como se comprueba al ver los valores del índice de localización en:

- Servicios financieros: valores sobre 1,6 durante el período 2003-2006 y levemente por debajo de esa cifra durante el trienio 2007-2009.
- Comercio, restaurantes y hoteles: valores oscilando alrededor del rango 1,33-1,37 durante el período 2003-2009.
- Propiedad de vivienda: valores oscilando alrededor de 1,2 durante el período 2003-2006 y algo más bajos en los tres últimos años de la serie.

Cuadro 7

Región Metropolitana de Santiago

Cocientes de Localización por Rama de Actividad Económica 2003-2009

Actividad	2003	2004	2005	2006	2007	2008	2009⁽¹⁾
Agropecuaria-silvícola	0,30	0,29	0,28	0,27	0,26	0,29	0,29
Pesca	-	-	-	-	-	-	-
Minería	0,11	0,11	0,12	0,11	0,11	0,10	0,09
Total Sectores Primarios	0,15	0,15	0,15	0,15	0,15	0,15	0,15
Industria Manufacturera	0,97	0,95	0,94	0,94	0,95	0,95	0,94
Electricidad, Gas y Agua	0,63	0,63	0,59	0,57	0,52	0,47	0,45
Construcción	0,90	0,98	0,91	0,88	0,89	0,84	0,84
Total Sectores Secundarios	0,91	0,92	0,90	0,88	0,90	0,88	0,87
Comercio, Restaurantes y Hoteles	1,36	1,37	1,37	1,37	1,35	1,33	1,33
Transporte y Comunicaciones	1,13	1,12	1,13	1,16	1,17	1,19	1,21
Servicios Financieros y Empresariales ⁽²⁾	1,64	1,64	1,63	1,63	1,59	1,58	1,58
Propiedad de vivienda	1,21	1,21	1,20	1,20	1,18	1,17	1,17
Servicios Personales ⁽³⁾	1,12	1,11	1,11	1,11	1,10	1,10	1,09
Administración Pública	0,80	0,79	0,79	0,80	0,78	0,77	0,78
Total Sectores Terciarios	1,29	1,29	1,29	1,30	1,28	1,28	1,28
Producto Interno Bruto	1,00	1,00	1,00	1,00	1,00	1,00	1,00

Fuente: Banco Central de Chile

(1) Cifras provisionales.

(2) Incluye servicios financieros, seguros, arriendo de inmuebles y servicios prestados a empresas.

(3) Incluye educación y salud -pública y privada- y otros servicios.

Los datos anteriores permiten afirmar que la RMS se ha ido consolidando en su vocación productiva orientada hacia el sector de servicios. Al interior de éstos, se observa un alto grado de especialización en el sector de servicios financieros y empresariales, a pesar del leve descenso que registra el cociente de localización respectivo durante los últimos años.

III. Conclusiones

- i. Durante el período 2004-2010 el PIB de la RMS creció a una tasa promedio anual de 4,3% versus sólo 2,8% para el promedio de las restantes regiones del país.
- ii. Como resultado de lo anterior, la proporción representada por el PIB de la RMS en el PIB regionalizado del país aumentó desde 46,5% en el año 2003 hasta 49,1% durante el año 2009.
- iii. Algo más de 3/4 del total de la actividad económica regional corresponde al sector terciario de la economía (servicios). Las ramas de actividad económica de mayor importancia relativa en el PIB regional durante 2009 son: servicios financieros y empresariales (26,4%); industria manufacturera (14,7%); y, comercio, restaurantes y hoteles (14,2%).
- iv. Considerando el período 2003-2009 globalmente, las ramas de actividad que mostraron las mayores tasas de crecimiento fueron: transporte y comunicaciones con una expansión media de 7,9%; comercio, restaurantes y hoteles con 5,3%; y, servicios financieros y empresariales con 5,2%. Por el contrario, el menor crecimiento correspondió a los sectores electricidad, gas y agua (-6,3%); minería (-2,7%); e, industria manufacturera (2,6%).

- v. El sector agropecuario-silvícola de la RMS, pese a representar sólo el 1% del PIB regional, explica el 14% del PIB del sector a nivel nacional. Similarmente, la industria manufacturera representando algo menos del 15% del total de la actividad económica regional, da cuenta del 45% del PIB sectorial a nivel del país. En todas las ramas de actividad correspondientes al sector terciario la RMS concentra un porcentaje de actividad económica superior al 50% del total nacional. Especialmente elevada es la concentración en servicios financieros y empresariales en los que la RMS explica el 76% del valor agregado sectorial del país.

- vi. Al examinar la especialización productiva de la RMS, es posible afirmar que la región se encuentra fuertemente sesgada hacia la producción de servicios (en relación al resto del país donde predomina una mayor especialización relativa en la producción de materias primas y manufacturas). En particular, el sector de servicios financieros presenta un muy alto nivel de especialización, donde el coeficiente respectivo bordea un valor de 1,6.



CUADROS ANEXOS



Cuadro A.1.
Producto Interno Bruto por Región a Precios Constantes, 2003-2010
(Miles de millones de pesos de 2003)

Región	2003	2004	2005	2006	2007	2008	2009 ⁽¹⁾	2010 ⁽¹⁾
I De Tarapacá	1.910,0	1.987,5	1.962,3	2.100,0	2.247,4	2.294,1	2.254,3	2.284,7
II De Antofagasta	3.611,9	3.761,9	3.828,9	3.894,9	4.026,3	3.984,0	3.911,4	4.074,8
III De Atacama	928,2	933,2	953,8	1.049,7	1.132,5	1.179,6	1.182,9	1.360,8
IV De Coquimbo	1.169,6	1.225,2	1.272,2	1.321,9	1.399,5	1.508,5	1.452,7	1.584,4
V De Valparaíso	4.153,4	4.395,9	4.603,7	4.866,5	4.874,0	5.114,9	5.027,9	5.325,8
RMS Región Metropolitana de Santiago	21.770,5	23.111,0	24.459,3	25.518,6	27.010,8	28.104,8	27.650,6	29.322,9
VI Del Libertador General Bernardo O'Higgins	1.899,7	2.064,3	2.181,3	2.247,1	2.260,9	2.330,0	2.360,3	2.378,6
VII Del Maule	1.799,4	1.899,1	2.055,3	2.179,3	2.125,5	2.196,9	2.185,1	2.218,0
VIII Del Biobío	4.836,1	5.118,6	5.469,5	5.649,0	5.741,0	5.824,3	5.729,6	5.585,5
IX De La Araucanía	1.213,1	1.280,0	1.367,0	1.431,4	1.518,2	1.548,6	1.504,8	1.585,9
X De Los Lagos	2.346,6	2.503,6	2.586,7	2.687,6	2.758,4	2.858,7	2.798,5	2.851,3
XI Aisén del General Carlos Ibáñez del Campo	310,3	328,6	367,2	359,6	389,9	397,6	380,0	370,6
XII De Magallanes y de la Antártica Chilena	862,9	855,1	891,2	934,7	847,4	805,8	788,0	781,0
Extra Regional ⁽²⁾	48,6	38,6	45,8	50,7	46,0	54,1	56,2	44,6
Subtotal regionalizado	46.860,3	49.502,6	52.044,1	54.290,8	56.377,9	58.201,9	57.282,3	59.768,9
IVA , Derechos de Importación	4.296,1	4.744,2	5.218,6	5.600,2	6.268,2	6.738,5	6.565,9	7.398,3
Producto Interno Bruto	51.156,4	54.246,8	57.262,6	59.891,0	62.646,1	64.940,4	63.848,2	67.167,1

Fuente: Banco Central de Chile

(1) Cifras preliminares

(2) Extra regional corresponde a servicios en el exterior del Sector Administración Pública.

Cuadro A.2.
Crecimiento del Producto Interno Bruto por Región, 2004-2010
(tasa de variación porcentual anual sobre valores a precios constantes)

Región		2004	2005	2006	2007	2008	2009 ⁽¹⁾	2010 ⁽¹⁾
I	De Tarapacá	4,1%	-1,3%	7,0%	7,0%	2,1%	-1,7%	1,3%
II	De Antofagasta	4,2%	1,8%	1,7%	3,4%	-1,1%	-1,8%	4,2%
III	De Atacama	0,5%	2,2%	10,1%	7,9%	4,2%	0,3%	15,0%
IV	De Coquimbo	4,8%	3,8%	3,9%	5,9%	7,8%	-3,7%	9,1%
V	De Valparaíso	5,8%	4,7%	5,7%	0,2%	4,9%	-1,7%	5,9%
RMS	Región Metropolitana de Santiago	6,2%	5,8%	4,3%	5,8%	4,1%	-1,6%	6,0%
VI	Del Libertador General Bernardo O'Higgins	8,7%	5,7%	3,0%	0,6%	3,1%	1,3%	0,8%
VII	Del Maule	5,5%	8,2%	6,0%	-2,5%	3,4%	-0,5%	1,5%
VIII	Del Biobío	5,8%	6,9%	3,3%	1,6%	1,5%	-1,6%	-2,5%
IX	De La Araucanía	5,5%	6,8%	4,7%	6,1%	2,0%	-2,8%	5,4%
X	De Los Lagos	6,7%	3,3%	3,9%	2,6%	3,6%	-2,1%	1,9%
XI	Aisén del General Carlos Ibáñez del Campo	5,9%	11,7%	-2,1%	8,4%	2,0%	-4,4%	-2,5%
XII	De Magallanes y de la Antártica Chilena	-0,9%	4,2%	4,9%	-9,3%	-4,9%	-2,2%	-0,9%
Extra Regional ⁽²⁾		-20,7%	18,7%	10,6%	-9,1%	17,6%	3,8%	-20,7%
Subtotal regionalizado		5,6%	5,1%	4,3%	3,8%	3,2%	-1,6%	4,3%
IVA , Derechos de Importación		10,4%	10,0%	7,3%	11,9%	7,5%	-2,6%	12,7%
Producto Interno Bruto		6,0%	5,6%	4,6%	4,6%	3,7%	-1,7%	5,2%

Fuente: Banco Central de Chile

(1) Cifras preliminares

(2) Extra regional corresponde a servicios en el exterior del Sector Administración Pública.

Cuadro A.3.
Participación Regional en el Producto Interno Bruto Total, 2003-2010
(porcentajes sobre el PIB a precios constantes)

Región	2003	2004	2005	2006	2007	2008	2009 ⁽¹⁾	2010 ⁽¹⁾
I De Tarapacá	3,7%	3,7%	3,4%	3,5%	3,6%	3,5%	3,5%	3,4%
II De Antofagasta	7,1%	6,9%	6,7%	6,5%	6,4%	6,1%	6,1%	6,1%
III De Atacama	1,8%	1,7%	1,7%	1,8%	1,8%	1,8%	1,9%	2,0%
IV De Coquimbo	2,3%	2,3%	2,2%	2,2%	2,2%	2,3%	2,3%	2,4%
V De Valparaíso	8,1%	8,1%	8,0%	8,1%	7,8%	7,9%	7,9%	7,9%
RMS Región Metropolitana de Santiago	42,6%	42,6%	42,7%	42,6%	43,1%	43,3%	43,3%	43,7%
VI Del Libertador General Bernardo O'Higgins	3,7%	3,8%	3,8%	3,8%	3,6%	3,6%	3,7%	3,5%
VII Del Maule	3,5%	3,5%	3,6%	3,6%	3,4%	3,4%	3,4%	3,3%
VIII Del Biobío	9,5%	9,4%	9,6%	9,4%	9,2%	9,0%	9,0%	8,3%
IX De La Araucanía	2,4%	2,4%	2,4%	2,4%	2,4%	2,4%	2,4%	2,4%
X De Los Lagos	4,6%	4,6%	4,5%	4,5%	4,4%	4,4%	4,4%	4,2%
XI Aisén del General Carlos Ibáñez del Campo	0,6%	0,6%	0,6%	0,6%	0,6%	0,6%	0,6%	0,6%
XII De Magallanes y de la Antártica Chilena	1,7%	1,6%	1,6%	1,6%	1,4%	1,2%	1,2%	1,2%
Extra Regional ⁽²⁾	0,1%	0,1%	0,1%	0,1%	0,1%	0,1%	0,1%	0,1%
Subtotal regionalizado	91,6%	91,3%	90,9%	90,6%	90,0%	89,6%	89,7%	89,0%
IVA , Derechos de Importación	8,4%	8,7%	9,1%	9,4%	10,0%	10,4%	10,3%	11,0%
Producto Interno Bruto	100,0%	100,0%	100,0%	100,0%	100,0%	100,0%	100,0%	100,0%

Fuente: Banco Central de Chile

(1) Cifras preliminares

(2) Extra regional corresponde a servicios en el exterior del Sector Administración Pública.

Cuadro A.4.
Participación Regional en el Producto Interno Bruto Regionalizado⁽²⁾, 2003-2010
(porcentajes sobre el PIB a precios constantes)

Región	2003	2004	2005	2006	2007	2008	2009 ⁽¹⁾	2010 ⁽¹⁾
I De Tarapacá	4,1%	4,0%	3,8%	3,9%	4,0%	3,9%	3,9%	3,8%
II De Antofagasta	7,7%	7,6%	7,4%	7,2%	7,1%	6,9%	6,8%	6,8%
III De Atacama	2,0%	1,9%	1,8%	1,9%	2,0%	2,0%	2,1%	2,3%
IV De Coquimbo	2,5%	2,5%	2,4%	2,4%	2,5%	2,6%	2,5%	2,7%
V De Valparaíso	8,9%	8,9%	8,9%	9,0%	8,7%	8,8%	8,8%	8,9%
RMS Región Metropolitana de Santiago	46,5%	46,7%	47,0%	47,0%	47,9%	48,3%	48,3%	49,1%
VI Del Libertador General Bernardo O'Higgins	4,1%	4,2%	4,2%	4,1%	4,0%	4,0%	4,1%	4,0%
VII Del Maule	3,8%	3,8%	4,0%	4,0%	3,8%	3,8%	3,8%	3,7%
VIII Del Biobío	10,3%	10,3%	10,5%	10,4%	10,2%	10,0%	10,0%	9,4%
IX De La Araucanía	2,6%	2,6%	2,6%	2,6%	2,7%	2,7%	2,6%	2,7%
X De Los Lagos	5,0%	5,1%	5,0%	5,0%	4,9%	4,9%	4,9%	4,8%
XI Aisén del General Carlos Ibáñez del Campo	0,7%	0,7%	0,7%	0,7%	0,7%	0,7%	0,7%	0,6%
XII De Magallanes y de la Antártica Chilena	1,8%	1,7%	1,7%	1,7%	1,5%	1,4%	1,4%	1,3%
Producto Interno Bruto⁽³⁾	100,0%	100,0%	100,0%	100,0%	100,0%	100,0%	100,0%	100,0%

Fuente: Banco Central de Chile

(1) Cifras preliminares.

(2) Para estos efectos, se excluye del PIB regionalizado el ítem "Extraregional", el cual corresponde a servicios en el exterior del Sector Administración Pública.

(3) Excluye IVA y Derechos de Importación, valores que no fueron regionalizados