



## ***Región Metropolitana de Santiago: Inversión Pública Efectiva 2000-2010***

Santiago, Agosto de 2011

## Índice

Índice	2
Presentación	3
Introducción	4
1. Análisis global de la inversión pública en la RMS	5
2. Análisis principales componentes inversión pública regional	7
2.1. Inversión sectorial	9
2.2. Inversión de decisión regional (IDR)	9
2.3. Inversión de Municipalidades	11
2.4. Inversión de empresas públicas	11
3. Conclusiones	12
NOTA ACLARATORIAS	13
Cuadro A.1. Inversión pública efectiva, período 2000-2010 (en millones de \$ de cada año)	15
Cuadro A.2. Inversión pública efectiva, período 2000-2010 (en millones de \$ de dic. 2010)	16
Cuadro A.3. Índice de costo de edificación tipo medio	17



## **Presentación**

El esfuerzo inversor del Estado tiene especial relevancia en miras a obtener un desarrollo armónico y abrir nuevos espacios para una mayor igualdad de oportunidades. El documento que se presenta en esta oportunidad responde a la demanda expresada por parte del Consejo Regional Metropolitano en cuanto a la necesidad de contar con más y mejores instrumentos de apoyo a su gestión.

Se realiza un análisis de la evolución de la inversión pública efectiva realizada en la Región Metropolitana de Santiago durante el decenio 2000-2010, distinguiendo entre sus principales componentes: inversión sectorial, de decisión regional, de municipalidades y de empresas públicas. Además, se entregan datos globales y sectoriales que, se espera, ayuden en la toma de decisiones.

Esperamos que este trabajo sea de interés y utilidad tanto para las autoridades regionales como para la comunidad en general.

**Loreto Seguel King**  
**Secretaría Regional Ministerial de Planificación**  
**y Coordinación Región Metropolitana de Santiago**



## Introducción

El presente documento tiene por objetivo hacer un análisis descriptivo de la evolución registrada por la inversión pública realizada en la Región Metropolitana de Santiago (RMS) durante el período comprendido entre los años 2000 y 2010.

La fuente de información utilizada son las series de inversión pública efectiva elaboradas por MIDEPLAN<sup>1</sup>.

En la primera sección del documento se examina la evolución global de la inversión pública en la RMS durante el período 2000-2010, su significación en el volumen de la actividad económica regional, su importancia relativa en la inversión pública total del país y su expresión en términos per cápita.

La segunda sección revisa la composición de la inversión pública regional desagregándola en sus principales categorías: inversión sectorial, de decisión regional, de municipalidades y de empresas públicas. Luego se examinan con mayor detenimiento los componentes de cada una de estas categorías y su comportamiento durante el decenio bajo análisis.

La tercera y última sección, contiene las principales conclusiones que es posible extraer en base al análisis realizado en las secciones precedentes.

En el anexo del presente documento se entregan las notas metodológicas y otras observaciones relativas a la construcción de las series que es necesario tomar en cuenta. Además se entrega un cuadro comparativo con las series anuales de la inversión pública total por cada categoría, tanto en moneda corriente, como en moneda homogénea (comparable entre distintos años).

Por último, se entrega la serie con el inflator que se utilizó para expresar los datos anuales en moneda homogénea, susceptible de ser comparada en el tiempo.

El presente documento fue preparado por Santiago Gajardo P, profesional del Área de Estudios de la SERPLAC Metropolitana.

---

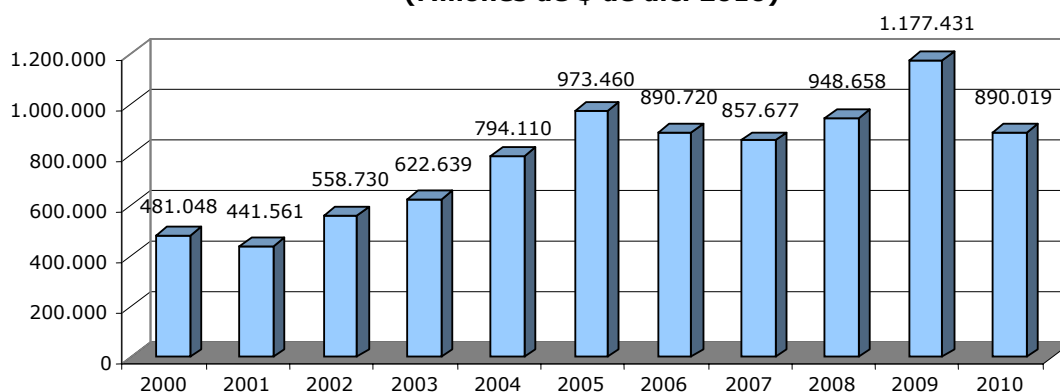
<sup>1</sup> Las series de inversión pública efectiva utilizadas para elaborar este informe fueron elaboradas por María Dolores Vera, profesional de la División Social de MIDEPLAN.

## 1. Análisis global de la inversión pública en la RMS

En esta sección se realiza el análisis de la evolución global de la inversión pública efectiva materializada en la RMS durante el decenio 2000-2010. Asimismo, se examina la trayectoria y composición de sus principales categorías (inversión sectorial, de decisión regional, municipal y de empresas públicas) y se contextualiza el nivel de la inversión pública que se realiza en la RMS, versus la ejecutada en las restantes regiones del país.

Como es posible observar en el gráfico 1, la inversión pública efectiva ejecutada en la RMS aumentó desde un nivel de \$ 481 mil millones en 2000 hasta uno de \$ 890 mil millones durante 2010<sup>2</sup>. Esto implica que el nivel de inversión pública ejecutado en la RMS creció en 85% en un período de diez años, lo cual equivale a un crecimiento promedio anual de 6,3%.

**Gráfico 1**  
**Región Metropolitana de Santiago**  
**Inversión pública efectiva, período 2000-2010**  
**(Millones de \$ de dic. 2010)**



Fuente: Serie regionalizada de la inversión pública efectiva 2000-2010, MIDEPLAN.

Con el propósito de dimensionar la magnitud representada por el esfuerzo inversor del Estado en la RMS, en el gráfico 2 se calcula la relación entre el nivel de inversión pública efectiva materializada en la región y el Producto Interno Bruto (PIB) regional durante el período 2000-2010.

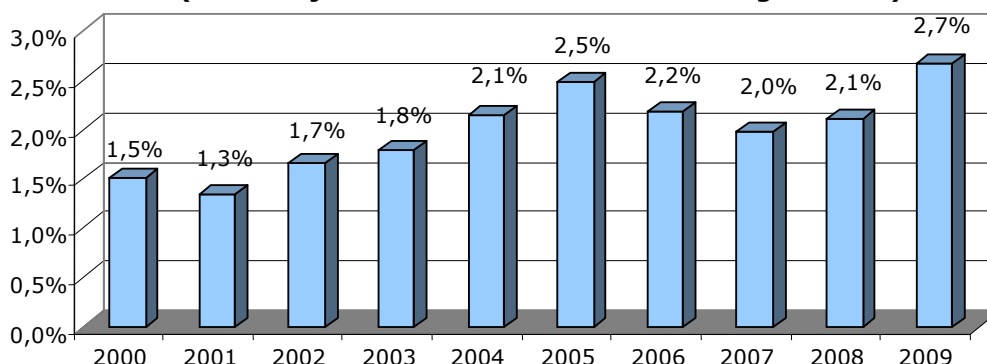
Se estima que durante este período el total de inversión pública regional ha alcanzado un monto de recursos que oscila entre el 1,3% y el 2,7% del PIB de la región<sup>3</sup>. Durante el período 2001-2005 esta relación siguió una trayectoria ascendente, culminando con una razón de 2,5.

A partir de 2006 se inicia un descenso, llegándose a porcentajes en torno a 2% durante los años 2007 y 2008. Durante 2009 se observa un importante aumento, alcanzándose un porcentaje de 2,7%, el más alto de la década.

<sup>2</sup> Ambas cifras fueron expresadas en pesos de diciembre del año 2010 por medio del inflator Índice Costo de Edificación tipo medio (I.C.E.) elaborado por la Cámara Chilena de la Construcción.

<sup>3</sup> Es necesario considerar que entre el 80% y el 90% de la inversión (formación bruta de capital) del país es realizada por el sector privado.

**Gráfico 2**  
**Región Metropolitana de Santiago**  
**Razón inv. pública efectiva / PIB de la RMS período 2000-2010**  
**(Porcentajes sobre valores en moneda de igual valor)**

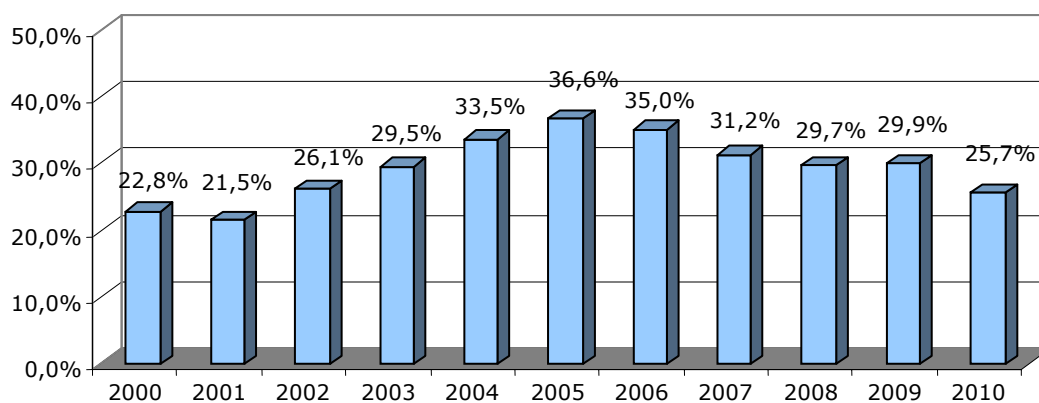


Fuente: Cálculos propios en base a MIDEPLAN y Banco Central de Chile.

La serie de datos que se observa en el gráfico 3 corresponde a la participación de la inversión pública efectiva realizada en la RMS en el total de la inversión pública efectiva nacional ejecutada entre 2000 y 2010 (excluyendo del total la inversión pública no regionalizada).

Como es posible comprobar, la participación de la RMS en el total de inversión pública que realiza el Estado de Chile resulta ser muy inferior a la participación de la región en la población total del país, en la fuerza de trabajo, en el PIB u otra variable socioeconómica relevante que se escoja al efecto. Durante 2005, cuando la participación de la RMS en la inversión pública total del país alcanzó su porcentaje más elevado, ésta apenas superó el 36% (versus porcentajes inferiores al 30% en los años anteriores a 2004). Con todo, la participación media de la RMS en la inversión pública nacional realizada durante el período 2000-2010 promedió el 29%.

**Gráfico 3**  
**Razón inversión pública RMS / Inversión pública total país\***  
**período 2000-2010**  
**(Porcentajes sobre valores en pesos constantes)**



Fuente: Cálculos propios en base a series de inversión pública efectiva 2000-2010, MIDEPLAN.

\* El total país sólo considera la inversión regionalizada.

Al examinar en forma comparativa el nivel de la inversión pública por habitante realizada en la RMS versus el resto de las regiones del país, la situación de la RMS como región no privilegiada resulta aun más clara.

En efecto, como se observa en el cuadro 1, en 2000 la RMS ocupaba el último lugar entre las regiones del país con una inversión de sólo \$77 mil por habitante (Aysén, la región con la mayor inversión per cápita en ese año registró una inversión por habitante diez veces mayor a la que correspondió a la RMS).

Diez años más tarde, durante 2010, la inversión en la RMS subió a \$129 mil por habitante (un alza de 66%, versus 50% para el promedio del país), lo cual no impidió que continuara siendo la región con el último lugar en cuanto a inversión per cápita (si bien, su brecha con la región de mayor inversión por habitante se redujo a algo menos de seis veces).

**Cuadro 1**  
**Inversión pública efectiva per cápita por región, 2000 -2010**  
**(Pesos de dic. 2010)**

REGIÓN	2000		2010	
	(\$ de dic. 2010)	Rk.	(\$ de dic. 2010)	Rk.
Tarapacá <sup>1</sup>	208.340	5°	290.313	5°
Antofagasta	200.175	6°	241.205	8°
Atacama	322.910	3°	310.925	4°
Coquimbo	251.412	4°	217.130	10°
Valparaíso	111.175	12°	168.887	12°
O'Higgins	144.396	10°	242.501	7°
Maule	172.951	8°	270.410	6°
Biobío	133.623	11°	215.110	11°
Araucanía	191.998	7°	235.858	9°
Los Lagos <sup>2</sup>	166.491	9°	346.061	3°
Aysén	800.264	1°	744.757	1°
Magallanes	469.882	2°	648.792	2°
RMS	77.949	13°	129.296	13°
<b>PAIS</b>	<b>141.358</b>		<b>212.048</b>	

Fuente: Cálculos propios en base a series de inversión pública 2000-2010, MIDEPLAN e INE.

<sup>1</sup>: Con el propósito de facilitar la comparación, el dato de 2010 también incluye la inversión correspondiente a la región de Arica y Parinacota.

<sup>2</sup>: Con el propósito de facilitar la comparación, el dato de 2010 también incluye la inversión correspondiente a la región de Los Ríos.

## 2. Análisis principales componentes inversión pública regional

En esta sección del documento se examina la evolución de las principales categorías de la inversión pública regional (sectorial, de decisión regional, municipal y de empresas públicas). Como se observa en el cuadro 2, la categoría de inversión más significativa, en términos del monto de recursos comprometidos, es la de inversión sectorial (aquella que es canalizada a través de los distintos ministerios). Este tipo de inversión aumentó desde un nivel de \$ 237 mil millones en 2000 hasta uno de \$ 567 mil millones durante 2010 (un incremento global de 139%).

En cuanto a la inversión de decisión regional (que incluye el FNDR, los programas ISAR, IRAL y los convenios de programación), se pasó de un monto de recursos que

alcanzó los \$ 90 mil millones en 2000 a uno de \$ 83 mil millones durante 2010 (lo cual equivale a una disminución acumulada de 8%).

**Cuadro 2**  
**Región Metropolitana de Santiago**  
**Inversión pública efectiva según categoría, período 2000-2010**  
**(Millones de \$ de dic. 2010)**

Categoría	2000	2002	2004	2006	2008	2010
I. Inv. Sectorial	237.440	193.974	185.948	430.421	532.133	567.149
II. Inv. de decisión regional	90.022	97.922	84.340	88.446	83.374	83.187
III. Inv. Municipal	93.420	85.913	119.767	96.853	98.248	67.539
IV. Inv. Empresas públicas	60.166	180.920	404.056	275.000	234.904	172.145
<b>(I+II+III+IV) Inversión total</b>	<b>481.048</b>	<b>558.730</b>	<b>794.110</b>	<b>890.720</b>	<b>948.658</b>	<b>890.019</b>

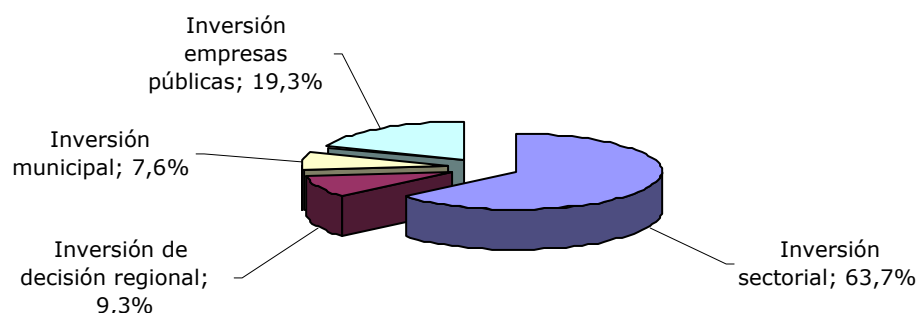
Fuente: Serie regionalizada de la inversión pública efectiva, 2000-2010, MIDEPLAN.

La inversión municipal disminuyó desde un nivel inicial de \$ 93 mil millones durante 2000 hasta uno \$ 67 mil millones durante 2010. Lo anterior significa un descenso acumulado de 28% en esta categoría de inversión al cabo del período en análisis. Sin embargo, esta caída se produce durante los últimos años, ya que la inversión correspondiente a 2007 ascendió a \$ 105 mil millones e, incluso, alcanzó casi los \$ 120 mil millones durante 2004<sup>4</sup>.

Respecto a la inversión de empresas públicas (correspondiente, en su totalidad a Metro de Santiago), ésta creció desde un nivel de \$ 60 mil millones durante 2000 hasta uno de \$172 mil millones en 2010 (es decir, un incremento total de 186%). No obstante, durante 2004 y 2005 este tipo de inversión alcanzó montos que superaron los \$ 400 mil millones, gastos relacionados con la puesta en marcha de la Línea 4 del ferrocarril metropolitano.

La composición de la inversión pública regional en estas cuatro categorías señala que en 2010 el 63,7% de la inversión total correspondía a inversión sectorial (ver gráfico 4), la inversión de empresas públicas era el 19,3%, la inversión de decisión regional representó el 9,3% (versus el 18,7% en 2000) y la inversión municipal, el 7,6%.

**Gráfico 4**  
**Región Metropolitana de Santiago**  
**Componentes inversión pública efectiva 2010**  
**(Porcentajes)**



Fuente: Cálculos propios en base a series de inversión pública efectiva 2000-2010, MIDEPLAN

<sup>4</sup> Ver cuadros en anexo con la inversión correspondiente a todos los años de la serie 2000-2010.

## 2.1. Inversión sectorial

Los datos que se muestran en el cuadro 3 corresponden a la desagregación de los componentes de la inversión sectorial ejecutada en la RMS, según la institución a través de la cual se canalizan los recursos, para el período 2000-2010. Si se considera solamente la inversión correspondiente a instituciones que integran el gobierno central, los ministerios que aparecen comprometiendo los mayores montos de inversión son Obras Públicas (MOP) y Vivienda (MINVU), dando cuenta en forma conjunta del 95% de la inversión pública sectorial realizada en la RMS durante el período 2000-2010.

Los reducidos montos de inversión sectorial correspondiente al Ministerio de Educación obedecen a que la inversión de ese ministerio es canalizada principalmente a través de transferencias (aportes de capital) al sector privado y municipios.

**Cuadro 3**  
**Región Metropolitana de Santiago**  
**Inversión sectorial, período 2000-2010**  
**(Millones de \$ de dic. 2010)**

CATEGORÍAS	2000	2002	2004	2006	2008	2010
MOP	52.245	52.150	29.817	248.316	266.394	209.304
MINEDUC	763	1.701	3.340	688	1.089	450
MINVU	151.689	126.094	144.886	177.856	248.574	323.598
MINSAL	23.701	9.452	5.425	1.077	13.131	33.014
INST. NACIONAL DE DEPORTES	4.789	1.010	474	1.073	1.210	54
FONDO SOCIAL	4.253	3.568	2.006	1.412	1.735	727
<b>TOTAL INV. SECTORIAL</b>	<b>237.440</b>	<b>193.974</b>	<b>185.948</b>	<b>430.421</b>	<b>532.133</b>	<b>567.149</b>

Fuente: Serie regionalizada de la inversión pública efectiva, 2000-2010, MIDEPLAN.

Respecto al crecimiento registrado por la inversión sectorial, las instituciones con el mayor incremento relativo de recursos ejecutados corresponden también a los mayores inversores. En efecto, la inversión sectorial de MOP en la RMS se cuadruplicó en un período de sólo diez años. El crecimiento de la inversión sectorial del MINVU, por su parte, alcanzó al 113% en igual lapso.

## 2.2. Inversión de decisión regional (IDR)

La Inversión de Decisión Regional (IDR) comprende aquella inversión correspondiente a las siguientes fuentes:

- Fondo Nacional de Desarrollo Regional (FNDR)
- Inversión Sectorial de Asignación Regional (ISAR)
- Inversión Regional de Asignación Local (IRAL)
- Convenios de Programación (CP)

El Fondo Nacional de Desarrollo Regional (FNDR) es el principal instrumento financiero, mediante el cual el Gobierno Central transfiere recursos fiscales a cada una de las regiones para la materialización de proyectos y obras de desarrollo e impacto regional, provincial y local.

Los programas o proyectos ISAR –que a partir de 2003 fueron transferidos a los Gobierno Regionales– operaban a través de la asignación porcentual de recursos a las regiones por parte de un ministerio o uno de sus servicios del nivel central. El monto asignado a cada región era priorizado por el Consejo Regional entre los proyectos

sometidos a su consideración por el Intendente. Tales proyectos debían ajustarse a las bases y criterios del ministerio o servicio del cual dependía el programa.

La modalidad IRAL, que se crea a partir de 1996, permite que las propias comunas, a través de los concejos municipales, definan y prioricen proyectos a financiar con recursos de programas ministeriales que son conferidos en cuotas a los Gobiernos Regionales y que éstos distribuyen a los niveles locales, según criterios de equidad y demanda.

Los Convenios de Programación (CP) son acuerdos formales entre uno o más Gobiernos Regionales y uno o más ministerios, que definen una acción planificada y coordinada en el territorio de la inversión pública, que ha de realizarse dentro de un plazo que puede exceder a un año. Si bien, éstos no constituyen una fuente de financiamiento independiente, deben ser vistos como una forma de reorientar los recursos sectoriales hacia los propósitos del desarrollo regional. El desglose de los componentes de la IDR (FNDR, ISAR, IRAL y Convenios de Programación) realizada en la RMS durante el período 2000-2010 puede observarse en el cuadro 4.

**Cuadro 4**  
**Región Metropolitana de Santiago**  
**Inversión de Decisión Regional, período 2000-2010**  
**(millones de \$ de Dic. 2010)**

CATEGORÍAS	2000	2002	2004	2006	2008	2010
<b>FNDR</b>	<b>25.827</b>	<b>35.364</b>	<b>59.271</b>	<b>58.114</b>	<b>72.758</b>	<b>73.708</b>
<b>ISAR TOTAL</b>	<b>12.468</b>	<b>20.136</b>	<b>5.570</b>	<b>0</b>	<b>0</b>	<b>0</b>
MOP	4.665	6.214	921	0	0	0
MINVU	621	7.983	0	0	0	0
INSTITUTO NACIONAL DE DEPORTES	594	2.141	750	0	0	0
FOSIS	1.678	0	0	0	0	0
MINSAL	179	0	0	0	0	0
MINTER - PMB	4.731	3.799	3.900	0	0	0
<b>IRAL</b>	<b>40.085</b>	<b>17.002</b>	<b>14.059</b>	<b>9.029</b>	<b>7.742</b>	<b>6.854</b>
FOSIS	4.306	11.771	9.164	9.029	7.742	6.854
PMU	35.779	5.231	4.895	0	0	0
<b>CONV. PROG.</b>	<b>11.642</b>	<b>25.420</b>	<b>5.439</b>	<b>21.303</b>	<b>2.875</b>	<b>2.625</b>
MINVU	0	0	0	0	256	0
MOP	11.356	22.013	2.216	0	1.187	2.625
MINSAL	286	3.407	3.223	21.303	1.432	0
<b>TOTAL INV. DECISION REGIONAL</b>	<b>90.022</b>	<b>97.922</b>	<b>84.340</b>	<b>88.446</b>	<b>83.374</b>	<b>83.187</b>

Fuente: Serie Regionalizada de la Inversión Pública Efectiva, 2000-2010, MIDEPLAN.

Como es posible advertir, la principal fuente de la IDR en la RMS continúa siendo el FNDR el cual, en un período de sólo diez años, casi triplicó el monto de recursos invertidos en la región. En efecto, de un nivel de \$ 25 mil millones durante 2000 se pasó a uno de \$ 73 mil millones en 2010<sup>5</sup>. Esto implicó que el FNDR aumentara su participación en el total de la IDR desde el 29% en 2000 hasta el 89% durante 2010. Los programas ISAR desaparecieron después de 2004<sup>6</sup>, luego de llegar a representar el

<sup>5</sup> Es pertinente señalar que los montos de inversión FNDR consignados en este informe no consideran sólo inversión real vía subtítulo 31 del clasificador de gastos del presupuesto del sector público, sino que además incluyen –a partir del año 2002- las transferencias por provisiones que los sectores traspasan al Ministerio del Interior. Por esta razón, estas cifras no son necesariamente coincidentes con las publicadas en otros informes de la SERPLAC Metropolitana que tienen por fuente al Banco Integrado de Proyectos.

<sup>6</sup> Específicamente, el programa ISAR-PMB opera a partir de 2003 como provisión del FNDR.

20% de la IDR durante 2002<sup>7</sup>. Desde 2005 el programa IRAL-PMU (Programa de Mejoramiento Urbano y Equipamiento Comunal) pasa a ser transferencia de capital a municipalidades, por lo tanto, queda registrado como inversión de municipalidades. Durante 2000<sup>8</sup> la línea IRAL-PMU alcanzó montos muy significativos de inversión (\$35 mil millones) en el contexto de la financiación de los programas gubernamentales de empleo de emergencia para paliar los efectos de la recesión económica de fines del siglo pasado.

En cuanto a los Convenios de Programación, éstos han representado una proporción minoritaria en el total de IDR, si bien durante 2002<sup>9</sup> alcanzaron un monto inusualmente elevado, superando los \$ 25 mil millones (debido al monto de recursos comprometidos en los Convenios de Programación MOP).

### 2.3. Inversión de Municipalidades

La inversión realizada por las municipalidades representa montos de recursos muy significativos en el total de la inversión pública que realiza el Estado en la RMS. Como se observa en las cifras entregadas en el cuadro 5, la inversión municipal asciende a un nivel de recursos que en la RMS ha sido significativamente superior al del FNDR (salvo durante los dos últimos años). Durante el período 2000-2010, la inversión de municipalidades promedió el 12% del total de la inversión pública regional. Si bien registró un descenso durante los tres últimos años, en otros momentos, como en 2004<sup>10</sup>, bordeó una ejecución de \$ 120 mil millones.

**Cuadro 5**  
**Región Metropolitana de Santiago**  
**Inversión Municipal, período 2000-2010**  
**(millones de \$ de Dic. 2010)**

CATEGORÍAS	2000	2002	2004	2006	2008	2010
<b>INVERSIÓN MUNICIPAL</b>	<b>93.420</b>	<b>85.913</b>	<b>119.767</b>	<b>96.853</b>	<b>98.248</b>	<b>67.539</b>

Fuente: Serie Regionalizada de la Inversión Pública Efectiva, 2000-2010, MIDEPLAN.

### 2.4. Inversión de empresas públicas

En cuanto a la inversión de empresas públicas, la totalidad de la inversión realizada durante el período 2000-2010 correspondió a Metro de Santiago, con un fuerte incremento a partir del año 2004<sup>11</sup> como resultado de las inversiones realizadas para la entrada en operación de la Línea 4 (ver cuadro 6).

**Cuadro 6**  
**Región Metropolitana de Santiago**  
**Inversión de Empresas Públicas, período 2000-2010**  
**(millones de \$ de Dic. 2010)**

CATEGORÍAS	2000	2002	2004	2006	2008	2010
METRO	60.166	180.920	404.056	275.000	234.904	172.145
<b>TOTAL INV. EMP. PÚBLICAS</b>	<b>60.166</b>	<b>180.920</b>	<b>404.056</b>	<b>275.000</b>	<b>234.904</b>	<b>172.145</b>

Fuente: Serie Regionalizada de la Inversión Pública Efectiva, 2000-2010, MIDEPLAN.

<sup>7</sup> Ver cuadros en anexo con la inversión correspondiente a todos los años de la serie 2000-2010.

<sup>8</sup> Ver cuadros en anexo con la inversión correspondiente a todos los años de la serie 2000-2010.

<sup>9</sup> Ver cuadros en anexo con la inversión correspondiente a todos los años de la serie 2000-2010.

<sup>10</sup> Ver cuadros en anexo con la inversión correspondiente a todos los años de la serie 2000-2010.

<sup>11</sup> Ver cuadros en anexo con la inversión correspondiente a todos los años de la serie 2000-2010.

### 3. Conclusiones

- i. La inversión efectiva realizada por el Estado en la RMS aumentó desde un total de \$ 481 mil millones en 2000 hasta \$ 890 mil millones durante 2010. Lo anterior involucra un incremento acumulado de 85% al cabo de este período de diez años (equivalente a un crecimiento en el flujo de inversión pública regional de 6,3% al año).
- ii. Durante el período 2000-2010, la participación de la RMS en la inversión pública total del país promedió el 29%. Por otra parte, al cabo de diez años la RMS continúa siendo la región con el más bajo nivel de inversión pública por habitante. Si en 2000 la región con la mayor inversión pública per cápita alcanzaba un nivel equivalente a diez veces el correspondiente a la RMS, durante 2010 esta relación se reduce a casi seis veces.
- iii. El análisis de los componentes de la inversión pública regional revela que la inversión sectorial continúa siendo –a mucha distancia– el componente más significativo y dinámico, con el 63% de la inversión total en 2010 y un crecimiento acumulado de 139% entre 2000 y 2010. Asimismo, más del 95% de esta categoría de inversión corresponde a dos ministerios: Obras Públicas y Vivienda.

Por otra parte, el crecimiento medio de la IDR cayó muy por debajo de la inversión total, con lo que esta categoría redujo su participación desde el 18,7% del total en 2000, hasta sólo el 9,3% durante 2010. Lo anterior permite constatar la debilidad del proceso de descentralización en la RMS, por lo menos en lo que se refiere a la asignación de recursos para inversión pública.

- iv. El FNDR continúa siendo el principal instrumento del que dispone la región para el financiamiento de la IDR. Los programas ISAR desaparecieron después de 2004 y los programas IRAL han visto reducir significativamente sus montos de inversión (si bien es cierto, algunas de sus líneas subsistieron siendo incorporadas al FNDR). Los convenios de programación registran montos minoritarios y de alta oscilación anual.
- v. La inversión de municipalidades alcanza montos muy significativos en la RMS, promediando el 12% del total para el período 2000-2010. Así, la inversión comprometida en esta categoría alcanzó un monto de recursos incluso superior al del FNDR con la sola excepción de los años 2009 y 2010.
- vi. La inversión de empresas públicas realizada durante el período 2000-2010 correspondió en su totalidad a la inversión realizada por Metro de Santiago, con un fuerte incremento a partir de 2004 como resultado de las inversiones realizadas para la entrada en operación de la línea 4 del metro de Santiago.

## NOTAS ACLARATORIAS

1. Se entiende por Inversión Pública Efectiva, la continuación y ampliación de obras; la construcción de obras nuevas; proyectos de conservación, mantención y reparaciones mayores de obras y las obligaciones devengadas por estos conceptos, al 31 de diciembre del año anterior de acuerdo a la Ley de Presupuestos del Sector Público.

2. Para efectos de este informe, la Inversión Pública Efectiva comprende:

- a) Inversión Pública Efectiva Nivel Central (Sectorial): considera la inversión de Ministerios y servicios: Obras Públicas, Vivienda y Urbanismo, Salud, Educación, Instituto Nacional de Deportes, FOSIS, Fondo Social Presidente de la República, Empresas de Obras Sanitarias y Metro.

Se desagregó de acuerdo al clasificador de ingresos y gastos del Presupuesto Público, Subtítulo 31 Inversión Real, que corresponde a aquellas que realizan los organismos del sector público en la Región Metropolitana de Santiago (ítem 61 al 73) y las inversiones menores por resolución de los Intendentes (ítem 77). No se incluyen las inversiones no regionalizadas (ítem 74), es decir, las inversiones no identificadas con determinadas regiones, o de carácter nacional .

No incluye los siguientes ítems del Subtítulo 31:

- 50: Requisitos de inversión para funcionamiento
- 51: Vehículos
- 52: Terrenos y edificios
- 53: Estudios para inversiones
- 54: Maquinarias y equipos directamente productivos
- 75: Otros gastos de inversión real

La inversión pública en Salud considera en forma separada la inversión real por regiones y el resto del Subtítulo 31 (ítem 50 requisitos de inversión para funcionamiento, maquinarias y equipos de oficina, equipos médicos y sanitarios, ítem 51, ítem 52 e ítem 53) debido a la importancia que tiene la inversión en estos ítems. No se dispone de esta información a nivel regional.

A partir de 2005 por cambios en el clasificador presupuestario estos ítems del Subtítulo 31, corresponden al Subtítulo 29 denominado "Adquisición de activos no financieros".

La inversión del MINVU comprende todo el Subtítulo 31.

- b) Inversión Pública Efectiva Nivel Regional: comprende la Inversión Sectorial de Asignación Regional (ISAR), creada a partir de 1992; Fondo Nacional de Desarrollo Regional (FNDR), Inversión Regional de Asignación Local (IRAL), creado a partir de 1996 y Convenios de Programación.

-La Inversión Pública Efectiva del Fondo Nacional de Desarrollo Regional FNDR incluye todo el Subtítulo 31, en razón de que no se dispone de la desagregación por ítem a nivel regional. A partir de 1992 se incluye Programa de Mejoramiento de la Calidad Educacional (MECE).

c) Inversión Pública Efectiva Nivel Municipal: comprende la inversión real del Sector Municipal en cada región del país, informada por la Contraloría General de la República en mayo de cada año. Incluye todo el Subtítulo 31.

3. A partir de 2005, debido a cambios de metodología en la contabilización de los Programas de Mejoramiento de Barrios y Lotes con Servicios (que a partir de 2003 opera como provisión FNDR-Programa Mejoramiento de Barrios) y el Programa de Mejoramiento Urbano y Equipamiento Comunal que desde 2005 pasa a ser Transferencia de Capital a Municipalidades, quedan registrados como inversión en el FNDR y Municipalidades, respectivamente.

4. A partir de 2002, una parte significativa de la Inversión Sectorial de Asignación Regional se asimila al concepto de Provisiones del FNDR y son incluidas en la inversión FNDR.

5. A partir de 2000, la inversión del Fondo Social no es comparable con los años anteriores, debido a cambios en la metodología de contabilización de la inversión, efectuados por la fuente.

6. Para el cálculo de la inversión per cápita (años 2000 y 2010) se utilizó como fuente la población estimada al 30 de Junio de cada año, en base al Censo 2002, calculada por el INE.

7. Para la serie en millones de pesos de diciembre de 2010, se utilizó como inflactor el Índice Costo de Edificación tipo Medio (I.C.E), de la Cámara Chilena de la Construcción (índices en anexo 3).

**Cuadro Anexo A.1.**  
**Región Metropolitana de Santiago**  
**Inversión Pública Efectiva, período 2000 - 2010**  
**(millones de \$ de cada año)**

<b>CATEGORÍAS</b>	<b>2000</b>	<b>2001</b>	<b>2002</b>	<b>2003</b>	<b>2004</b>	<b>2005</b>	<b>2006</b>	<b>2007</b>	<b>2008</b>	<b>2009</b>	<b>2010</b>
<b>I. INV. SECTORIAL</b>	<b>132.561</b>	<b>121.174</b>	<b>117.403</b>	<b>99.415</b>	<b>120.036</b>	<b>257.850</b>	<b>312.828</b>	<b>435.738</b>	<b>484.926</b>	<b>634.963</b>	<b>567.149</b>
MOP	29.168	25.250	31.564	16.011	19.248	134.548	180.474	270.031	242.762	277.589	209.304
MINEDUC	426	583	1.029	1.879	2.156	2.407	500	1.250	992	3.245	450
MINVU	84.687	80.593	76.319	76.363	93.529	117.663	129.265	160.181	226.522	334.874	323.598
MINSAL	13.232	13.913	5.721	2.065	3.502	1.562	783	2.594	11.966	16.372	33.014
INSTITUTO NACIONAL DE DEPORTES	2.674	102	611	1.142	306	826	780	906	1.103	1.423	54
FONDO SOCIAL	2.374	733	2.159	1.954	1.295	844	1.026	777	1.581	1.459	727
<b>II. INV. DE DECISIÓN REGIONAL</b>	<b>50.258</b>	<b>51.037</b>	<b>59.268</b>	<b>44.224</b>	<b>54.444</b>	<b>43.520</b>	<b>64.282</b>	<b>61.583</b>	<b>75.978</b>	<b>94.089</b>	<b>83.187</b>
<b>FNDR</b>	<b>14.419</b>	<b>20.094</b>	<b>21.404</b>	<b>24.397</b>	<b>38.261</b>	<b>31.375</b>	<b>42.237</b>	<b>53.616</b>	<b>66.303</b>	<b>71.564</b>	<b>73.708</b>
<b>ISAR TOTAL</b>	<b>6.961</b>	<b>9.510</b>	<b>12.188</b>	<b>7.825</b>	<b>3.596</b>	<b>0</b>	<b>0</b>	<b>0</b>	<b>0</b>	<b>0</b>	<b>0</b>
MOP	2.604	2.601	3.761	489	594	0	0	0	0	0	0
MINVU	347	1.381	4.832	2.044	0	0	0	0	0	0	0
INSTITUTO NACIONAL DE DEPORTES	332	413	1.296	1.024	484	0	0	0	0	0	0
FOSIS	937	0	0	0	0	0	0	0	0	0	0
MINSAL	100	21	0	0	0	0	0	0	0	0	0
MINTER - PMB	2.641	5.093	2.299	4.269	2.517	0	0	0	0	0	0
<b>IRAL</b>	<b>22.379</b>	<b>11.685</b>	<b>10.290</b>	<b>9.941</b>	<b>9.076</b>	<b>5.654</b>	<b>6.562</b>	<b>6.440</b>	<b>7.055</b>	<b>8.189</b>	<b>6.854</b>
FOSIS	2.404	7.125	7.124	7.194	5.916	5.654	6.562	6.440	7.055	8.189	6.854
PMU	19.975	4.560	3.166	2.747	3.160	0	0	0	0	0	0
<b>CONV. PROG.</b>	<b>6.500</b>	<b>9.748</b>	<b>15.385</b>	<b>2.060</b>	<b>3.511</b>	<b>6.491</b>	<b>15.483</b>	<b>1.527</b>	<b>2.620</b>	<b>14.337</b>	<b>2.625</b>
MINVU	0	0	0	0	0	0	0	0	233	2.223	0
MOP	6.340	8.983	13.323	0	1.431	64	0	1.187	1.082	3.130	2.625
MINSAL	160	765	2.062	2.060	2.081	6.427	15.483	340	1.305	8.984	0
<b>III. INV. MUNICIPAL</b>	<b>52.156</b>	<b>41.953</b>	<b>51.999</b>	<b>54.881</b>	<b>77.313</b>	<b>65.117</b>	<b>70.392</b>	<b>85.495</b>	<b>89.532</b>	<b>67.908</b>	<b>67.539</b>
<b>IV. INV. EMPRESAS PÚBLICAS</b>	<b>33.590</b>	<b>41.368</b>	<b>109.503</b>	<b>190.897</b>	<b>260.831</b>	<b>290.942</b>	<b>199.868</b>	<b>112.296</b>	<b>214.065</b>	<b>299.772</b>	<b>172.145</b>
METRO	33.590	41.368	109.503	190.897	260.831	290.942	199.868	112.296	214.065	299.772	172.145
<b>(I+II+III+IV) INV.TOTAL</b>	<b>268.566</b>	<b>255.532</b>	<b>338.173</b>	<b>389.418</b>	<b>512.624</b>	<b>657.429</b>	<b>647.370</b>	<b>695.112</b>	<b>864.501</b>	<b>1.096.732</b>	<b>890.019</b>

Fuente: Serie Regionalizada de la Inversión Pública Efectiva, 2000-2010, MIDEPLAN.

**Cuadro Anexo A.2.**  
**Región Metropolitana de Santiago**  
**Inversión Pública Efectiva, período 2000 - 2010**  
**(millones de \$ de Dic. 2010)**

<b>CATEGORÍAS</b>	<b>2000</b>	<b>2001</b>	<b>2002</b>	<b>2003</b>	<b>2004</b>	<b>2005</b>	<b>2006</b>	<b>2007</b>	<b>2008</b>	<b>2009</b>	<b>2010</b>
<b>I. INV. SECTORIAL</b>	<b>237.440</b>	<b>209.390</b>	<b>193.974</b>	<b>158.955</b>	<b>185.948</b>	<b>381.800</b>	<b>430.421</b>	<b>537.644</b>	<b>532.133</b>	<b>681.685</b>	<b>567.149</b>
MOP	52.245	43.632	52.150	25.600	29.817	199.227	248.316	333.184	266.394	298.015	209.304
MINEDUC	763	1.008	1.701	3.004	3.340	3.564	688	1.542	1.089	3.483	450
MINVU	151.689	139.265	126.094	122.097	144.886	174.225	177.856	197.643	248.574	359.515	323.598
MINSAL	23.701	24.042	9.452	3.302	5.425	2.313	1.077	3.200	13.131	17.577	33.014
INSTITUTO NACIONAL DE DEPORTES	4.789	176	1.010	1.827	474	1.222	1.073	1.117	1.210	1.528	54
FONDO SOCIAL	4.253	1.266	3.568	3.125	2.006	1.249	1.412	959	1.735	1.567	727
<b>II. INV. DE DECISIÓN REGIONAL</b>	<b>90.022</b>	<b>88.192</b>	<b>97.922</b>	<b>70.709</b>	<b>84.340</b>	<b>64.441</b>	<b>88.446</b>	<b>75.985</b>	<b>83.374</b>	<b>101.012</b>	<b>83.187</b>
<b>FNDR</b>	<b>25.827</b>	<b>34.722</b>	<b>35.364</b>	<b>39.007</b>	<b>59.271</b>	<b>46.458</b>	<b>58.114</b>	<b>66.156</b>	<b>72.758</b>	<b>76.830</b>	<b>73.708</b>
<b>ISAR TOTAL</b>	<b>12.468</b>	<b>16.433</b>	<b>20.136</b>	<b>12.512</b>	<b>5.570</b>	<b>0</b>	<b>0</b>	<b>0</b>	<b>0</b>	<b>0</b>	<b>0</b>
MOP	4.665	4.494	6.214	781	921	0	0	0	0	0	0
MINVU	621	2.387	7.983	3.268	0	0	0	0	0	0	0
INSTITUTO NACIONAL DE DEPORTES	594	713	2.141	1.638	750	0	0	0	0	0	0
FOSIS	1.678	1	0	0	0	0	0	0	0	0	0
MINSAL	179	37	0	0	0	0	0	0	0	0	0
MINTER - PMB	4.731	8.801	3.799	6.825	3.900	0	0	0	0	0	0
<b>IRAL</b>	<b>40.085</b>	<b>20.192</b>	<b>17.002</b>	<b>15.895</b>	<b>14.059</b>	<b>8.372</b>	<b>9.029</b>	<b>7.946</b>	<b>7.742</b>	<b>8.791</b>	<b>6.854</b>
FOSIS	4.306	12.312	11.771	11.503	9.164	8.372	9.029	7.946	7.742	8.791	6.854
PMU	35.779	7.880	5.231	4.392	4.895	0	0	0	0	0	0
<b>CONV. PROG.</b>	<b>11.642</b>	<b>16.845</b>	<b>25.420</b>	<b>3.294</b>	<b>5.439</b>	<b>9.611</b>	<b>21.303</b>	<b>1.884</b>	<b>2.875</b>	<b>15.391</b>	<b>2.625</b>
MINVU	0	0	0	0	0	0	0	0	256	2.386	0
MOP	11.356	15.522	22.013	0	2.216	94	0	1.464	1.187	3.360	2.625
MINSAL	286	1.322	3.407	3.294	3.223	9.516	21.303	419	1.432	9.645	0
<b>III. INV. MUNICIPAL</b>	<b>93.420</b>	<b>72.495</b>	<b>85.913</b>	<b>87.750</b>	<b>119.767</b>	<b>96.419</b>	<b>96.853</b>	<b>105.489</b>	<b>98.248</b>	<b>72.905</b>	<b>67.539</b>
<b>IV. INV. EMPRESAS PUBLICAS</b>	<b>60.166</b>	<b>71.484</b>	<b>180.920</b>	<b>305.225</b>	<b>404.056</b>	<b>430.800</b>	<b>275.000</b>	<b>138.558</b>	<b>234.904</b>	<b>321.829</b>	<b>172.145</b>
METRO	60.166	71.484	180.920	305.225	404.056	430.800	275.000	138.558	234.904	321.829	172.145
<b>(I+II+III+IV) INV. TOTAL</b>	<b>481.048</b>	<b>441.561</b>	<b>558.730</b>	<b>622.639</b>	<b>794.110</b>	<b>973.460</b>	<b>890.720</b>	<b>857.677</b>	<b>948.658</b>	<b>1.177.431</b>	<b>890.019</b>

Fuente: Serie Regionalizada de la Inversión Pública Efectiva, 2000-2010, MIDEPLAN.

**Anexo A.3.**  
**Indice de Costo de Edificación Tipo Medio**  
**(valor a diciembre de cada año)**

<b>ANO</b>	<b>Indice</b>
<b>2000</b>	2.336,01
<b>2001</b>	2.421,40
<b>2002</b>	2.532,50
<b>2003</b>	2.616,93
<b>2004</b>	2.701,04
<b>2005</b>	2.825,81
<b>2006</b>	3.041,05
<b>2007</b>	3.391,12
<b>2008</b>	3.813,01
<b>2009</b>	3.897,42
<b>2010</b>	4.184,20

Fuente: Boletín Cámara Chilena de la Construcción  
Diciembre de cada año

