



# ***EMPLEO Y DESOCUPACIÓN EN LA REGIÓN METROPOLITANA DE SANTIAGO DURANTE 2010***

(RESULTADOS NUEVA ENCUESTA DE EMPLEO - INE)

***Santiago, marzo 2011***



## **Introducción**

El presente documento tiene por objetivo realizar un análisis descriptivo de los principales aspectos que caracterizaron la evolución del empleo y la desocupación en la Región Metropolitana de Santiago, RMS, durante 2010.

La fuente de la información utilizada es la nueva Encuesta Nacional de Empleo, aplicada por el Instituto Nacional de Estadísticas a partir del trimestre móvil enero-febrero-marzo de 2010.

En la primera sección del informe se realiza el análisis de la información estadística relacionada con el nivel y evolución de la fuerza de trabajo, ocupación y desocupación regional durante los cuatro trimestres del año recién pasado.

En la segunda sección se examina el comportamiento de la ocupación según categoría ocupacional.

La tercera sección revisa los cambios registrados en el empleo regional distinguiendo por rama de actividad económica.

En la cuarta sección se entrega información respecto a la desocupación por zona (urbana o rural) y también se examinan las tasas de desocupación registradas en las distintas provincias que comprende la división político-administrativa de la región.

Finalmente, en la quinta y última sección del documento se entregan las principales conclusiones que es posible realizar a partir del análisis precedente.

El presente documento fue elaborado por Santiago Gajardo P, profesional del Área de Estudios de la SERPLAC Metropolitana.

## 1. Evolución global de la fuerza de trabajo y de la ocupación

El total de población regional que integra la fuerza de trabajo promedió 3,27 millones de personas durante 2010 (ver cuadro 1). De éstas, 3 millones estuvieron ocupadas y 266 mil estuvieron desocupadas.

El crecimiento total experimentado por la fuerza de trabajo regional durante 2010 alcanzó a 142 mil personas (4,5%). La ocupación total, por su parte, se expandió en 200 mil personas (6,9%).

### CUADRO 1

#### REGIÓN METROPOLITANA DE SANTIAGO

#### POBLACIÓN MAYOR DE 15 AÑOS, FUERZA DE TRABAJO, OCUPADOS Y DESOCUPADOS

ENERO-MARZO 2010 / OCTUBRE-DICIEMBRE 2010

(Miles de personas)

Trimestre	Pobl. > 15 años	Fuerza trabajo	Ocupados	Desocupados	Cesantes	Buscan trab por 1° vez
Ene - Mar	5.343,78	3.181,31	2.883,79	297,52	266,00	31,52
Abr - Jun	5.365,12	3.251,67	2.982,58	269,09	234,42	34,67
Jul - Sep	5.382,43	3.327,03	3.067,18	259,85	232,27	27,59
Oct - Dic	5.398,76	3.324,09	3.084,20	239,89	205,15	34,74
<b>Promedio</b>	<b>5.372,52</b>	<b>3.271,02</b>	<b>3.004,44</b>	<b>266,59</b>	<b>234,46</b>	<b>32,13</b>

Fuente: Instituto Nacional de Estadísticas

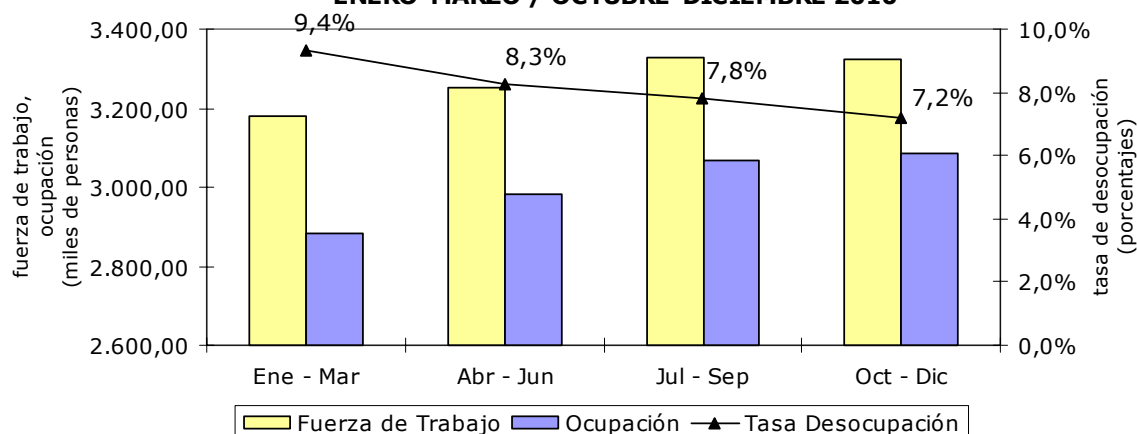
El número total de desocupados durante 2010 promedió las 266 mil personas; de éstas 234 mil fueron cesantes y 32 mil correspondieron a personas que buscaban trabajo por primera vez.

Sin embargo, el número de desocupados disminuyó en 57 mil personas entre el primer y el cuarto trimestre del año pasado. Mientras el número de cesantes cayó en 60 mil personas entre ambos trimestres, el de personas que buscan trabajo por primera vez creció en algo más de 3 mil.

Como resultado del mayor crecimiento experimentado durante 2010 por la ocupación en relación al total de la fuerza de trabajo regional, la tasa de desocupación fue experimentando un paulatino descenso desde 9,4% durante el primer trimestre hasta sólo 7,2% durante el cuarto trimestre (ver gráfico 1).

Lo anterior arrojó como resultado una desocupación promedio de 8,2% para 2010.

**GRÁFICO 1**  
**REGIÓN METROPOLITANA DE SANTIAGO**  
**FUERZA DE TRABAJO, OCUPACIÓN Y TASA DE DESOCUPACIÓN**  
**ENERO-MARZO / OCTUBRE-DICIEMBRE 2010**



Fuente: Instituto Nacional de Estadísticas

La participación en la fuerza de trabajo de la población mayor de 15 años promedió el 60,9% (cuadro 2). Asimismo, la proporción representada por los ocupados entre los mayores de 15 años promedió el 55,9%.

**CUADRO 2**  
**REGIÓN METROPOLITANA DE SANTIAGO**  
**TASAS DE PARTICIPACIÓN, OCUPACIÓN Y DESOCUPACIÓN**  
**ENERO-MARZO 2010 / OCTUBRE-DICIEMBRE 2010**  
**(Porcentajes)**

Trimestre	Tasa de participación	Tasa de ocupación	Tasa de desocupación
<b>Ene - mar</b>	59,5%	54,0%	9,4%
<b>Abr - jun</b>	60,6%	55,6%	8,3%
<b>Jul - sep</b>	61,8%	57,0%	7,8%
<b>Oct - dic</b>	61,6%	57,1%	7,2%
<b>Promedio</b>	<b>60,9%</b>	<b>55,9%</b>	<b>8,2%</b>

Fuente: Instituto Nacional de Estadísticas

Si se desagregan los datos de participación laboral por sexo (ver cuadro 3), se observa que durante todo el año 2010 la participación laboral masculina superó a la femenina en alrededor de 24 puntos porcentuales. Sin embargo, hacia el cuarto trimestre, la participación femenina era 2,2 puntos porcentuales más alta que la registrada en el primer trimestre (la masculina sólo creció en 1,8 puntos en igual lapso). La participación laboral masculina promedió el 73,6%, mientras que la femenina alcanzó una media de 49%.

**CUADRO 3**  
**REGIÓN METROPOLITANA DE SANTIAGO**  
**TASAS DE PARTICIPACIÓN SEGÚN SEXO**  
**ENERO-MARZO 2010 / OCTUBRE-DICIEMBRE 2010**  
**(porcentajes)**

Trimestre	Ene - mar	Abr - jun	Jul - sep	Oct - dic	Promedio
<b>Hombres</b>	72,3%	73,3%	74,9%	74,1%	73,6%
<b>Mujeres</b>	47,7%	48,8%	49,6%	49,9%	49,0%
<b>Ambos Sexos</b>	<b>59,5%</b>	<b>60,6%</b>	<b>61,8%</b>	<b>61,6%</b>	<b>60,9%</b>

Fuente: Instituto Nacional de Estadísticas

Si se comparan las tasas de desocupación de hombres y mujeres (cuadro 4), se observa que el porcentaje de mujeres desocupadas se ha mantenido alrededor de dos puntos porcentuales por sobre la tasa correspondiente a los hombres. Ambas tasas exhibieron una trayectoria descendente y hacia el cuarto trimestre estaban en un nivel inferior en dos puntos porcentuales al del primer cuarto del año.

Considerando el año globalmente, los hombres promediaron una desocupación del 7,5% mientras que el porcentaje correspondiente a las mujeres alcanzó el 9,1%.

**CUADRO 4**  
**REGIÓN METROPOLITANA DE SANTIAGO**  
**TASAS DE DESOCUPACIÓN SEGÚN SEXO**  
**ENERO-MARZO 2010 / OCTUBRE-DICIEMBRE 2010**  
**(porcentajes)**

Trimestre	Ene - mar	Abr - jun	Jul - sep	Oct - dic	Promedio
<b>Hombres</b>	8,6%	7,5%	7,5%	6,4%	7,5%
<b>Mujeres</b>	10,4%	9,3%	8,3%	8,4%	9,1%
<b>Ambos sexos</b>	<b>9,4%</b>	<b>8,3%</b>	<b>7,8%</b>	<b>7,2%</b>	<b>8,2%</b>

Fuente: Instituto Nacional de Estadísticas

Al examinar las tasas de desocupación por grupos de edad (cuadro 5), se advierte claramente que las tasas más altas corresponden a los tramos etarios más jóvenes.

La desocupación en el grupo de jóvenes entre 15 y 19 años es la única que crece en el último trimestre del año, cuadruplicando el promedio regional. El grupo de jóvenes entre 20 y 24 años también ha mantenido una tasa de desocupación muy alta, la que en promedio ha duplicado el promedio regional.

Por el contrario, los grupos de mayor edad (55-64 años y 65 años y más) exhiben porcentajes de desocupación significativamente más bajos que la media regional.

**CUADRO 5**  
**REGIÓN METROPOLITANA DE SANTIAGO**  
**TASAS DE DESOCUPACIÓN SEGÚN GRUPOS DE EDAD**  
**ENERO-MARZO 2010 / OCTUBRE-DICIEMBRE 2010**  
**(Porcentajes)**

Trimestre	Ene - mar	Abr - jun	Jul - sep	Oct - dic	Promedio
<b>15-19 años</b>	20,2%	24,7%	18,9%	29,4%	23,3%
<b>20-24 años</b>	20,2%	16,3%	15,1%	14,7%	16,6%
<b>25-34 años</b>	11,5%	10,3%	9,2%	8,5%	9,9%
<b>35-44 años</b>	6,5%	5,4%	6,2%	5,5%	5,9%
<b>45-54 años</b>	6,3%	5,7%	5,9%	4,1%	5,5%
<b>55-64 años</b>	5,3%	4,9%	4,0%	3,8%	4,5%
<b>65 años y más</b>	2,9%	3,0%	2,5%	2,5%	2,7%
<b>Total</b>	<b>9,4%</b>	<b>8,3%</b>	<b>7,8%</b>	<b>7,2%</b>	<b>8,2%</b>

Fuente: Instituto Nacional de Estadísticas

## 2. Evolución de la ocupación según categoría ocupacional

Los datos del cuadro 6 corresponden al nivel de ocupación según categoría ocupacional y trimestre del año 2010. Como es posible observar, casi el 70% de la ocupación regional corresponde a la categoría de asalariados, el 20% a la categoría de trabajadores por cuenta propia y el resto se distribuye entre las categorías restantes.

En la última columna del cuadro 6 se calcula el incremento relativo observado en el nivel de ocupación de cada categoría entre el primer y el cuarto trimestre de 2010. La categoría que registró el mayor aumento relativo fue "familiares no remunerados" cuyo nivel de ocupación se expandió en más de 40%.

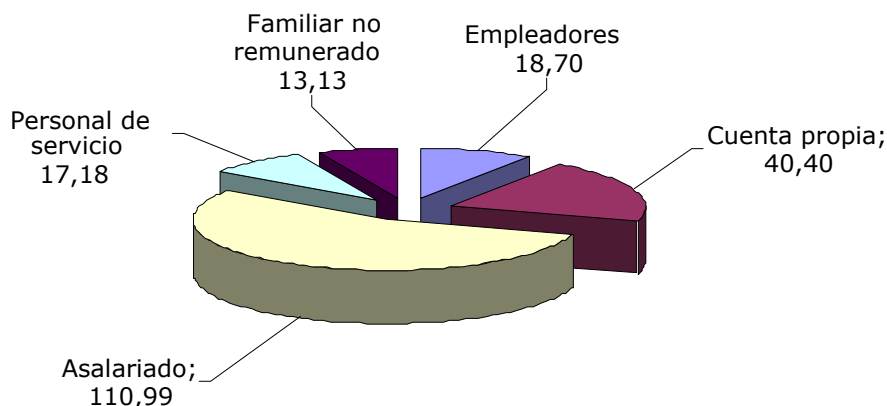
**CUADRO 6**  
**REGIÓN METROPOLITANA DE SANTIAGO**  
**OCUPADOS POR CATEGORÍA OCUPACIONAL**  
**PERÍODO ENERO-MARZO 2010 / OCTUBRE-DICIEMBRE 2010**  
**(Miles de personas)**

Categoría Ocupacional	Ene - mar	Abr - jun	Jul - sep	Oct - dic	Var. trim I-IV
Empleadores	119,81	137,85	134,00	138,51	15,6%
Cuenta propia	558,23	584,15	619,85	598,63	7,2%
Asalariado	2.021,89	2.049,50	2.106,82	2.132,88	5,5%
Personal de servicio	152,49	157,76	159,73	169,67	11,3%
Familiar no remunerado	31,38	53,32	46,78	44,51	41,9%
<b>Total</b>	<b>2.883,79</b>	<b>2.982,58</b>	<b>3.067,18</b>	<b>3.084,20</b>	<b>6,9%</b>

Fuente: Instituto Nacional de Estadísticas

Si se desagregan los 200 mil empleos generados en la región durante 2010 según la categoría ocupacional a la que pertenecen, se obtienen las cifras mostradas en el siguiente gráfico:

**GRÁFICO 2**  
**REGIÓN METROPOLITANA DE SANTIAGO**  
**COMPOSICIÓN EMPLEOS GENERADOS DURANTE 2010**  
**SEGÚN CATEGORÍA OCUPACIONAL**  
**(Miles de personas)**



Fuente: Instituto Nacional de Estadísticas

Como se advierte, del total de empleos creados durante el año pasado, 110 mil (55%) corresponden a la categoría de asalariados; 40 mil (20%) a trabajadores por cuenta propia y 18 mil (9%) a empleadores. El resto se distribuye entre las categorías restantes.

### **3. Evolución de la ocupación según rama de actividad económica**

La desagregación del nivel de ocupación regional según rama de actividad económica y trimestre del año 2010, es entregada en el cuadro 7. En la última columna se realiza el cálculo de la variación absoluta registrada en el nivel de ocupación de la rama de actividad correspondiente entre el primer y el cuarto trimestre.

Como es posible apreciar, la rama de actividad económica que durante el año pasado experimentó el mayor aumento en su nivel de ocupación fue la industria manufacturera al generar 56 mil empleos entre el primer y el cuarto trimestre (es decir, el 28% del total de empleos generados durante 2010). El segundo mayor incremento correspondió a la rama "otras actividades de servicios comunitarios, sociales y personales" que

generó 36 mil empleos (18% del total de empleos que se crearon). La rama de actividad que registró el tercer mayor aumento en su nivel de ocupación fue la construcción al generar 32 mil empleos (16% del total).

**CUADRO 7**  
**REGIÓN METROPOLITANA DE SANTIAGO**  
**OCUPADOS POR RAMA DE ACTIVIDAD ECONÓMICA**  
**PERÍODO ENERO-MARZO 2010 / OCTUBRE-DICIEMBRE 2010**  
**(miles de personas)**

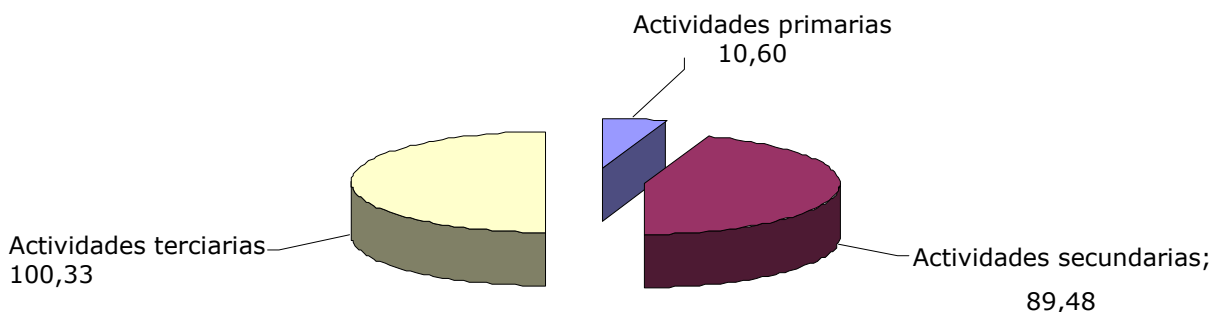
Rama de Actividad Económica	Ene - Mar	Abr - Jun	Jul - Sep	Oct - Dic	Var. trim I-IV
Agricultura, ganadería, caza y silvicultura	81,80	72,64	66,30	90,70	8,89
Pesca	0,00	0,00	0,00	0,00	0,00
Explotación de minas y canteras	17,97	18,67	16,73	19,67	1,70
<b>Total Actividades Primarias</b>	<b>99,78</b>	<b>91,32</b>	<b>83,03</b>	<b>110,37</b>	<b>10,60</b>
Industrias manufactureras	384,18	375,70	401,16	440,84	56,66
Suministro de electricidad, gas y agua	19,38	16,74	23,27	19,27	-0,11
Construcción	223,74	243,62	245,99	256,66	32,92
<b>Total Actividades Secundarias</b>	<b>627,30</b>	<b>636,06</b>	<b>670,42</b>	<b>716,78</b>	<b>89,48</b>
Comercio al por mayor y al por menor; reparación de vehículos automotores, motocicletas, efectos personales y enseres domésticos	703,68	701,12	739,88	722,44	18,77
Hoteles y restaurantes	92,71	96,31	93,77	98,61	5,89
Transporte, almacenamiento y comunicaciones	223,25	230,98	242,19	239,82	16,57
Intermediación financiera	90,99	90,10	96,96	87,25	-3,74
Actividades inmobiliarias, empresariales y de alquiler	281,51	278,77	269,84	265,81	-15,70
Administración pública y defensa; planes de seguridad social de afiliación obligatoria	144,91	150,09	142,15	133,59	-11,32
Enseñanza	165,18	195,38	194,60	189,72	24,54
Servicios sociales y de salud	131,66	144,77	143,94	140,72	9,06
Otras actividades de servicios comunitarios, sociales y personales	96,41	114,98	141,25	132,42	36,00
Hogares privados con servicio doméstico	225,17	250,42	247,73	244,90	19,72
Organizaciones y órganos extraterritoriales	1,23	2,26	1,41	1,77	0,54
<b>Total Actividades Terciarias</b>	<b>2.156,72</b>	<b>2.255,21</b>	<b>2.313,72</b>	<b>2.257,05</b>	<b>100,33</b>
<b>Total</b>	<b>2.883,79</b>	<b>2.982,58</b>	<b>3.067,18</b>	<b>3.084,20</b>	<b>200,41</b>

Fuente: Instituto Nacional de Estadísticas

Por el contrario, las ramas que durante 2010 sufrieron las mayores pérdidas en su nivel de ocupación fueron las actividades inmobiliarias, empresariales y de alquiler, las que –consideradas en forma conjunta– disminuyeron su ocupación en 15 mil personas; y las actividades de administración pública, defensa y planes de seguridad social de afiliación obligatoria, que conjuntamente perdieron un total de 11 empleos entre el primer y cuarto trimestre del año pasado.

Al desagregar los empleos generados en la región según si la rama de actividad corresponda a actividades primarias, secundarias o terciarias<sup>1</sup>, se observa (ver gráfico 3) que de los 200 mil empleos creados, algo más de 100 mil (50%) se relacionan con actividades terciarias (servicios); 89 mil (45%) con actividades secundarias (manufactura); y poco más de 10 mil (5%) con actividades primarias (agricultura y minería).

**GRÁFICO 3**  
**REGIÓN METROPOLITANA DE SANTIAGO**  
**COMPOSICIÓN EMPLEOS GENERADOS DURANTE 2010**  
**SEGÚN RAMA DE ACTIVIDAD ECONÓMICA**  
**(Miles de personas)**



**Fuente: Instituto Nacional de Estadísticas**

<sup>1</sup> Se adopta la clasificación utilizada por el INE, según la cual se consideran sectores primarios a la agricultura y la minería; secundarios a la industria, electricidad, gas y agua y construcción; y terciarios a comercio, transporte y comunicaciones, finanzas, servicios comunales, sociales y personales y otros.

#### 4. Evolución de la desocupación según zona y provincia

Con respecto a la evolución de la desocupación en el territorio regional, los datos del cuadro 8 –que desagregan las tasas de desocupación por zona de la RMS- señalan que durante el año pasado, tanto la desocupación urbana como la rural registraron una marcada tendencia descendente, si bien en todo momento la desocupación rural fue más baja que la urbana<sup>2</sup>. Considerando el año 2010 en forma global, la desocupación urbana promedió 8,2% y la rural alcanzó a 6,1%.

**CUADRO 8**  
**REGIÓN METROPOLITANA DE SANTIAGO**  
**TASAS DE DESOCUPACIÓN SEGÚN ZONA**  
**ENERO-MARZO 2010 / OCTUBRE-DICIEMBRE 2010**  
**(Porcentajes)**

Trimestre	Ene - mar	Abr - jun	Jul - sep	Oct - dic	Promedio
Urbano	9,4%	8,3%	7,9%	7,3%	8,2%
Rural	7,1%	7,5%	5,6%	4,2%	6,1%
<b>Total</b>	<b>9,4%</b>	<b>8,3%</b>	<b>7,8%</b>	<b>7,2%</b>	<b>8,2%</b>

Fuente: Instituto Nacional de Estadísticas

El examen de la desocupación en las distintas provincias de la región (cuadro 9) revela que, si bien, durante 2010 la desocupación disminuyó en todas las provincias, los mayores descensos se observaron en aquellas que, hacia el primer trimestre del año, tenían la desocupación más alta: Cordillera y Chacabuco. En efecto, entre el primer y el cuarto trimestre del año pasado la desocupación en estas provincias descendió en más de cinco puntos porcentuales.

**CUADRO 9**  
**REGIÓN METROPOLITANA DE SANTIAGO**  
**TASAS DE DESOCUPACIÓN SEGÚN PROVINCIA**  
**ENERO-MARZO 2010 / OCTUBRE-DICIEMBRE 2010**  
**(Porcentajes)**

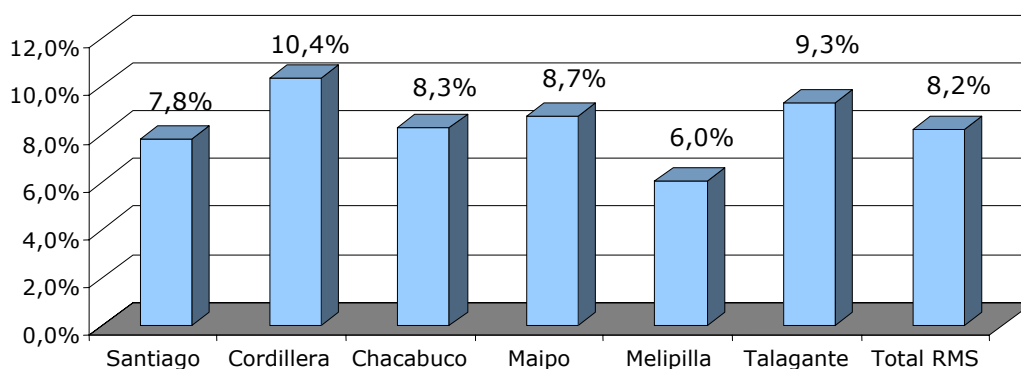
Trimestre	Ene - mar	Abr - jun	Jul - sep	Oct - dic	Promedio
Santiago	8,8%	7,7%	7,5%	7,2%	7,8%
Cordillera	13,9%	10,7%	8,5%	8,3%	10,4%
Chacabuco	11,2%	8,4%	7,9%	5,6%	8,3%
Maipo	8,8%	9,3%	9,9%	7,0%	8,7%
Melipilla	6,0%	9,4%	4,9%	3,8%	6,0%
Talagante	9,8%	10,2%	9,1%	8,0%	9,3%
<b>Total</b>	<b>9,4%</b>	<b>8,3%</b>	<b>7,8%</b>	<b>7,2%</b>	<b>8,2%</b>

Fuente: Instituto Nacional de Estadísticas

<sup>2</sup> Es necesario tomar en consideración que en la RMS la fuerza de trabajo rural representa apenas al 3% de la fuerza de trabajo regional.

Tomando la tasa media de desocupación por provincia durante el año pasado, se obtienen los resultados que se muestran en el gráfico 4. La provincia de Cordillera marcó el promedio más alto de desocupación provincial (10,4%). La segunda tasa más elevada correspondió a Talagante (9,3%). Por el contrario, el promedio de desocupación más bajo correspondió a Melipilla (6,0% seguida por la provincia de Santiago (7,8%).

**GRÁFICO 4**  
**REGIÓN METROPOLITANA DE SANTIAGO**  
**TASAS MEDIAS DE DESOCUPACIÓN SEGÚN PROVINCIA AÑO 2010**  
**(Porcentajes)**



**Fuente: Instituto Nacional de Estadísticas**

## 5. Conclusiones

1. El crecimiento total experimentado por la fuerza de trabajo regional durante 2010 alcanzó a 142 mil personas (4,5%). La ocupación total, por su parte, aumentó en 200 mil personas (6,9%). Como resultado de lo anterior, la tasa de desocupación regional descendió desde 9,4% durante el primer trimestre, a 7,2% en el cuarto trimestre. De esta forma, durante 2010 la tasa de desocupación en la RMS alcanzó un promedio de 8,2%.
2. De los 200 mil empleos creados durante el año pasado, 110 mil (55%) corresponden a la categoría de asalariados; 40 mil (20%) a trabajadores por cuenta propia y 18 mil (9%) a empleadores. El resto se distribuye entre las categorías restantes.
3. La rama de actividad económica que durante el año pasado experimentó el mayor aumento en su nivel de ocupación fue la industria manufacturera al generar 56 mil empleos. El segundo

mayor incremento correspondió a la rama otras actividades de servicios comunitarios, sociales y personales, que generó 36 mil nuevos empleos. La construcción fue la rama de actividad que registró el tercer mayor aumento en su nivel de ocupación al expandirse en 32 mil plazas.

4. Considerando 2010 en forma global, la desocupación urbana promedió 8,2% y la rural, 6,1%. Si bien durante 2010 la desocupación disminuyó en todas las provincias de la RMS, los mayores descensos se observaron en aquellas que hacia el primer trimestre del año tenían la desocupación más alta: Cordillera y Chacabuco (en ambas provincias la desocupación descendió en más de cinco puntos porcentuales entre el primer y cuarto trimestre del año pasado).