



***Evolución de Indicadores de Educación
en la Región Metropolitana de Santiago:
Resultados encuestas CASEN 1990-2009***

Santiago, agosto de 2011

Índice

Índice	2
Introducción	3
1. Escolaridad de la población	4
2. Asistencia por ciclo de enseñanza	9
3. Ingresos del trabajo por nivel de escolaridad	12
4. Razones de no asistencia según CASEN 2009	13
5. Conclusiones	15
Bibliografía y referencias	16
Anexo	16



Introducción

El presente documento tiene como objetivo presentar un análisis de la evolución de los resultados que entrega el módulo de educación de la Encuesta de Caracterización Socioeconómica Nacional (CASEN) correspondientes a la Región Metropolitana de Santiago (RMS) entre 1990 y 2009.

La primera parte del documento examina los aspectos relacionados con la escolaridad de la población regional y su evolución por sexo, grupos de edad y quintil de ingresos. A pesar que la CASEN es una encuesta del tipo corte transversal, se realiza el ejercicio de construir cohortes (seguimiento a grupos de la población que nacieron en un momento determinado) con el propósito de estudiar la evolución de la dispersión del nivel de escolaridad al interior de cohortes específicas. La idea de este ejercicio es anticipar eventuales cambios en la trayectoria futura de la distribución del ingreso regional.

En la segunda sección se revisan estadísticas de asistencia a establecimientos educacionales para los grupos de población pertinentes a cada ciclo de enseñanza. Para esto, se analiza en forma comparativa la evolución de los niveles de asistencia neta por quintil de ingresos y su trayectoria desde 1990 hasta 2009.

La tercera sección examina los resultados de la CASEN 2009 en relación a las principales razones de no asistencia a jardín infantil, sala cuna, programa preescolar no convencional o establecimiento educacional por parte de la población entre 0 y 24 años.

En la cuarta sección se analiza la relación existente entre el nivel de escolaridad y los ingresos del trabajo de las personas ocupadas. Asimismo, se examina la evolución del diferencial de ingresos de personas con diferentes niveles de educación (básico, medio y superior).

Por último, la quinta sección entrega las principales conclusiones que es posible realizar a partir del análisis desarrollado en las secciones precedentes.

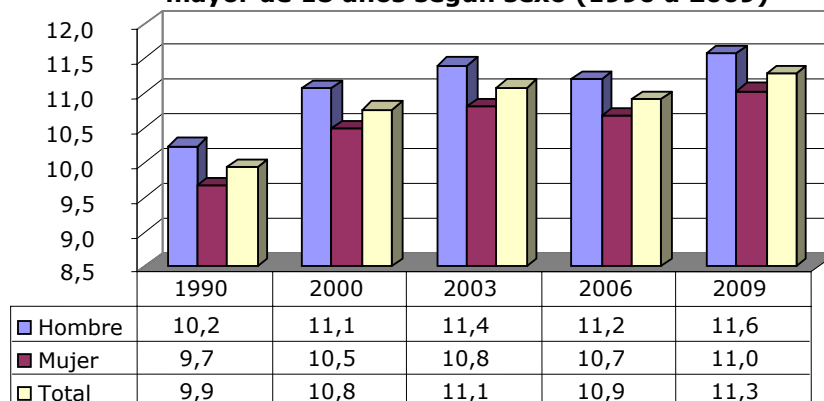
Este trabajo fue elaborado por Santiago Gajardo Polanco, profesional del Área de Estudios de la SERPLAC Metropolitana.

1. Escolaridad de la población

En esta primera parte del documento se realiza el análisis de los cambios observados en el nivel de escolaridad de la población regional mayor de dieciocho años entre 1990 y 2009. Según los datos que se entregan en el gráfico 1, la escolaridad media de la población regional aumentó en 1,4 años entre 1990 y 2009.

Durante todo el período se mantuvo una brecha de alrededor de 0,5 años en favor de los hombres. Con todo, si el nivel medio de escolaridad en 1990 (9,9 años) equivalía casi a segundo año de enseñanza media cumplida, en 2009 es algo más de tercer año de enseñanza media (11,3 años).

Gráfico 1
Región Metropolitana de Santiago
Años de escolaridad promedio de la población
mayor de 18 años según sexo (1990 a 2009)



Fuente: Encuesta CASEN, MIDEPLAN

■ Hombre ■ Mujer ■ Total

Si se examina la evolución de los niveles de escolaridad distinguiendo por el grupo etario de la población (cuadro 1), es posible advertir que si en 1990 no había ningún grupo cuyo nivel de escolaridad media superara los doce años, en 2009 el grupo de personas entre 25 y 34 años tiene al menos un año de educación superior y el segmento de 18 a 24 años promedia medio año de este tipo de educación. Asimismo, si en 1990 las personas entre 35 y 44 años tenían como promedio de sólo segundo año de enseñanza media cumplida, en 2009 ese grupo etario tiene un nivel de escolaridad que equivale casi a enseñanza media completa.

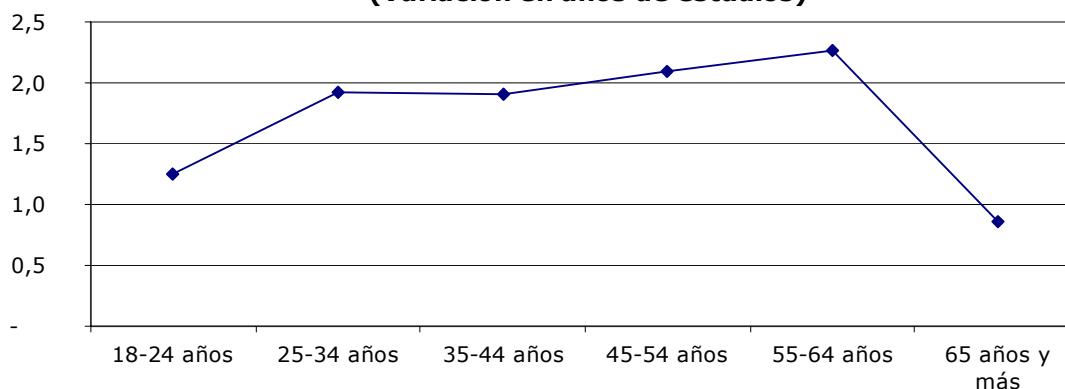
Cuadro 1
Región Metropolitana de Santiago
Años de escolaridad media según grupos de edad (1990 a 2009)

Grupo de edad	1990	2000	2003	2006	2009
18-24 años	11,2	11,8	12,2	12,4	12,5
25-34 años	11,1	12,1	12,5	12,6	13,0
35-44 años	10,0	11,3	11,6	11,6	11,9
45-54 años	9,0	10,2	10,8	10,6	11,1
55-64 años	7,9	8,8	9,2	8,8	10,1
65 años y más	7,3	7,4	7,5	7,2	8,1
Total	9,9	10,8	11,1	10,9	11,3

Fuente: Encuesta CASEN, MIDEPLAN

El gráfico 2 permite apreciar el incremento neto en el nivel medio de escolaridad por grupo etario entre 1990 y 2009. Se advierte que el incremento en el promedio de años es más alto a medida que se avanza hacia grupos de mayor edad (desde 1,2 años para el grupo de 18 a 24 años hasta 2,3 años para el grupo de 55 a 64 años) pero cae en forma abrupta (con un incremento de sólo 0,9 años) en el grupo de personas de mayores de 65 años.

Gráfico 2
Región Metropolitana de Santiago
Variación en el nivel de escolaridad de la población
mayor de 18 años según grupos de edad entre 1990 y 2009
(Variación en años de estudios)



Fuente: Encuesta CASEN, MIDEPLAN

Si los datos anteriores permiten afirmar que el nivel medio de escolaridad ha ido aumentando en todos los grupos de edad, los que se muestran a continuación evidencian una menor dispersión en los niveles de escolaridad de los grupos etarios más jóvenes.

Los datos del cuadro 2 muestran los niveles de dispersión (medidos por la varianza de la escolaridad) para diferentes grupos de edad de la población de la RMS entre 1990 y 2009. Como se observa, los grupos de personas más jóvenes muestran niveles de disparidad en el número de años de estudios que son significativamente inferiores a los correspondientes a los grupos de edad más avanzada.

Cuadro 2
Región Metropolitana de Santiago
Dispersión de años escolaridad según grupos de edad (1990 a 2009)

Grupo de edad	1990	2000	2003	2006	2009
18-24 años	9,28	7,37	6,52	6,20	6,44
25-34 años	13,77	11,73	12,01	11,76	12,57
35-44 años	17,75	14,78	13,47	12,97	13,46
45-54 años	20,14	18,98	17,98	16,30	15,60
55-64 años	19,57	21,33	22,80	21,06	22,13
65 años y más	24,05	20,85	22,22	22,46	23,63
Total	18,01	17,05	17,01	17,42	17,52

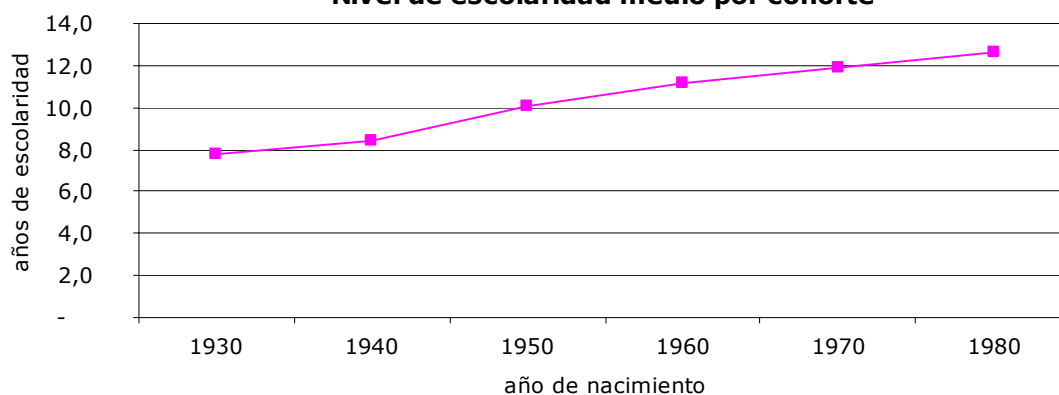
Fuente: Elaboración propia en base encuesta CASEN, MIDEPLAN

De hecho, se observa que en 2009 la dispersión en la escolaridad del grupo de personas entre 18 y 24 años, es menos de la tercera parte de la que corresponde al grupo de 55 a 64 años y algo más de la cuarta parte de la que prevalece entre los mayores de 65 años. Entre las explicaciones de lo anterior es posible señalar el considerable aumento en los niveles de cobertura de enseñanza media, lo cual ha repercutido en que una gran proporción de la población más joven cuente con, al menos, doce años de estudios. Por otra parte, como es más bien difícil que el "techo" de años de escolaridad de la mayoría de las personas exceda de los diecisiete años (educación superior completa), resulta explicable la menor desigualdad educacional observada entre los más jóvenes.

Una forma alternativa de comprobar los resultados anteriores puede ser realizada por medio de un análisis de cohortes¹. Si bien no se disponen –en el caso de la encuesta CASEN- de un panel lo suficientemente largo en el tiempo para efectuar este tipo de análisis, es posible aproximarlos a través de varias encuestas de corte transversal que contienen información de personas cuya edad corresponde al nacimiento en un año determinado (es decir, una cohorte).

Al recurrir a los resultados de las encuestas CASEN de 1990, 2000, 2003, 2006 y 2009 y calcular un promedio entre estas encuestas respecto de los años de escolaridad de las cohortes de 1930, 1940, 1950, 1960, 1970 y 1980, se obtienen los resultados que son posibles de observar en el gráfico 3. Según esto, si la cohorte de 1930 tiene un promedio de 7,7 años de escolaridad (algo menos de lo que hoy corresponde a octavo básico), la de 1970, bordea enseñanza media completa (11,9 años) y la de 1980, tiene como promedio casi un año de educación superior (12,6 años)².

Gráfico 3
Región Metropolitana de Santiago
Nivel de escolaridad medio por cohorte



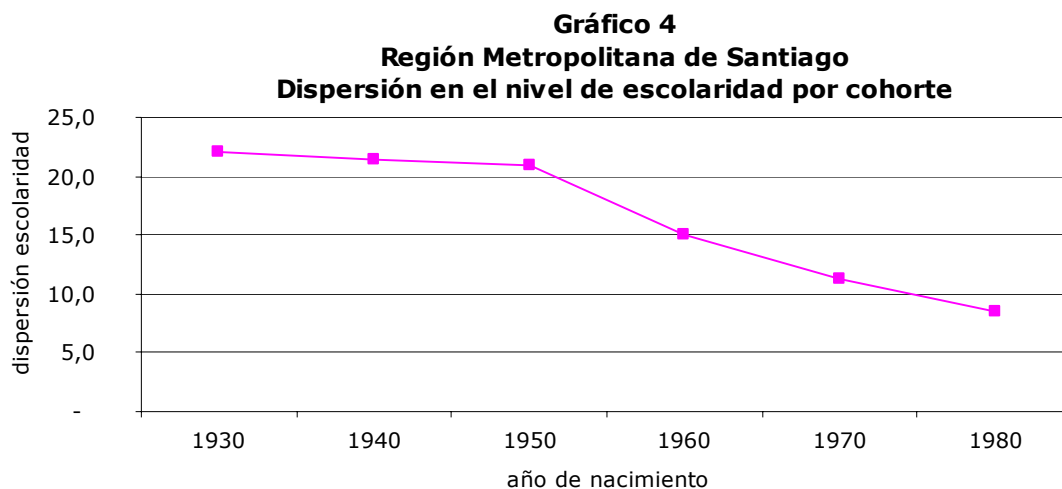
Fuente: Estimación propia en base a resultados encuestas CASEN.

Al examinar el nivel de dispersión de los años de escolaridad para las distintas cohortes (gráfico 4), se comprueba que la disparidad en los años de estudios se mantuvo relativamente alta para las personas nacidas en 1930, 1940 y 1950. Desde la cohorte de 1960 se observa una disminución en la dispersión de la escolaridad, la cual se

¹ Los cohortes son grupos específicos de población nacidos en un momento determinado.

² Por ejemplo, la cohorte de 1950 corresponde a una persona que declaró tener 40 años en la CASEN de 1990 y 59 años en la CASEN de 2009. En el caso de la cohorte de 1980, sólo se promediaron los resultados de las CASEN de 2000, 2003, 2006 y 2009.

vuelve a producir para los nacidos en 1970 y 1980. La dispersión en el nivel de escolaridad entre los nacidos en este último año, equivale a menos de la mitad de la que prevalece entre los que nacieron cincuenta años antes.



Fuente: Estimación propia en base a resultados encuestas CASEN.

Antes de continuar es necesario advertir que el análisis anterior está expuesto a una objeción metodológica y sus resultados deben ser considerados sólo como una aproximación a la realidad que se pretende mostrar. El punto a considerar es que las cohortes más antiguas son observadas a edades mucho más avanzadas (por ejemplo, la cohorte de 1930 es observada a partir de los 60 años) que las cohortes más jóvenes (por ejemplo, la cohorte de 1980 es observada a partir de los 20 años) y es un hecho comprobado que la desigualdad crece a mayor edad (dentro de un mismo grupo de personas)³.

Reconociendo que en Chile los ingresos de la gran mayoría de las personas se originan en el mercado del trabajo y que éstos, a su vez, guardan una relación muy estrecha con el nivel educacional, el análisis anterior -que sigue muy de cerca el que realiza el economista de la Universidad Católica Claudio Sapelli (2011)- permitiría anticipar que la menor dispersión observada en la escolaridad de las cohortes más jóvenes debiera repercutir en una disminución de la elevada desigualdad en la distribución del ingreso que exhibe el país.

Como destaca el mismo Sapelli, uno de los principales factores que hasta ahora han impedido que la menor disparidad en los años de estudios de las cohortes más jóvenes se traduzca en una disminución de los índices globales de desigualdad, es el hecho que este aspecto es contrapesado por el envejecimiento de la población, lo cual ha disminuido el peso relativo de los grupos más jóvenes y aumentado el de los de edades más avanzadas. En efecto, en el caso de la RMS según la CASEN de 1990 el grupo de personas de 18 a 34 años representaba el 32,1% de la población regional versus el 13,4% representado por los mayores de 55 años. En 2009 en cambio, el primer grupo tiene una representación de sólo 27,0%, mientras que la del segundo

³ Una crítica análoga puede hacerse a los datos de los cuadros 1 y 2, ya que se comparan grupos de edad de personas pertenecientes a diferentes cohortes (años de nacimiento) y las investigaciones muestran que las personas pertenecientes a cohortes más antiguas presentan mayor desigualdad.

sube a 20,4%. De esta forma, el resultado neto de la anulación de ambas fuerzas es la inmutabilidad de la desigualdad global en la distribución del ingreso.

En cuanto a la evolución de los niveles de escolaridad según quintil de ingreso, los datos del cuadro 3 señalan que en 1990 el promedio de escolaridad de las personas mayores de 18 años que pertenecían al 20% de la población regional con menores ingresos (quintil 1) alcanzaba a 8,2 años (es decir, algo más de enseñanza básica completa). Por el contrario, entre los mayores de 18 años pertenecientes al 20% más rico de la RMS (quintil 5) este promedio llegaba a 13,3 años (algo más de un año de educación superior). Los resultados de la última CASEN indican que al cabo de diecinueve años, el promedio aumentó en un año en el quintil de menores ingresos y creció en 1,4 años en el quintil de ingresos más altos.

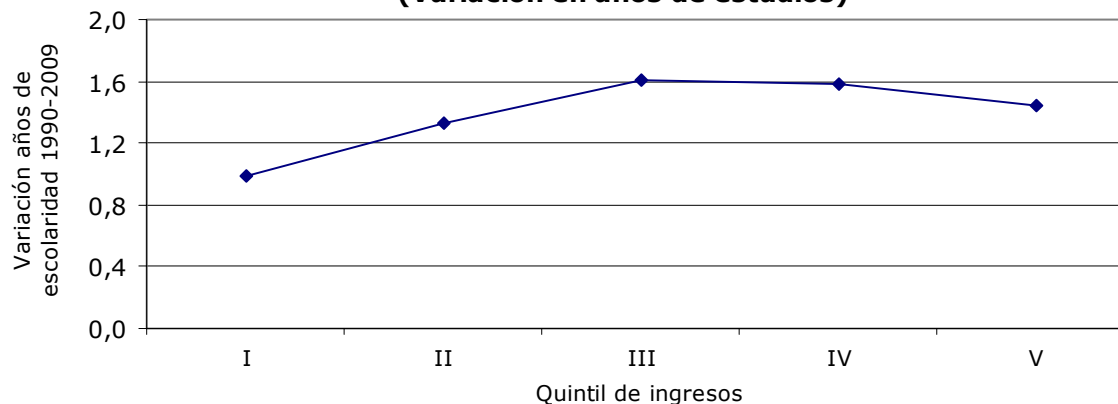
Cuadro 3
Región Metropolitana de Santiago
Años de escolaridad media de la población mayor de 18 años
según quintil de ingreso autónomo regional del hogar per cápita
1990 a 2009

Decil	1990	2000	2003	2006	2009
I	8,2	8,8	9,0	8,9	9,2
II	8,6	9,6	9,8	9,6	9,9
III	9,2	10,1	10,5	10,5	10,8
IV	10,6	11,4	12,0	11,7	12,2
V	13,3	14,5	14,5	14,2	14,7

Fuente: Encuesta CASEN, MIDEPLAN

En el gráfico 5 se aprecia en forma comparativa el aumento neto en el número de años de escolaridad por quintil de ingreso entre 1990 y 2009. Los datos señalan que las mayores variaciones correspondieron a los quintiles III y IV (ambos con incrementos netos de 1,6 años). El menor incremento, en tanto, correspondió al quintil más pobre (1 año).

Gráfico 5
Región Metropolitana de Santiago
Variación nivel de escolaridad por quintil de ingreso
autónomo regional del hogar per cápita 1990-2009
(Variación en años de estudios)



Fuente: Elaboración propia en base a encuesta CASEN, MIDEPLAN

2. Asistencia por ciclo de enseñanza

En esta sección del documento se analiza la evolución de los niveles de asistencia regionales por ciclo de enseñanza entre 1990 y 2009. En el caso de la asistencia correspondiente al ciclo de educación preescolar (0 a 5 años), los datos del cuadro 4 indican que la asistencia neta total de este ciclo educacional evolucionó desde el 19,8% de la población menor de cinco años en 1990, hasta el 37,3% en 2009⁴.

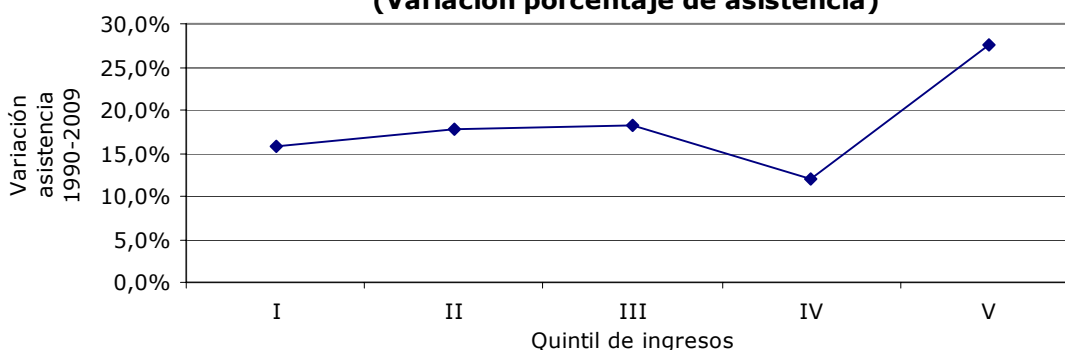
Cuadro 4
Región Metropolitana de Santiago
Tasas netas de asistencia a educación preescolar
según quintil de ingreso autónomo regional (1990 a 2009)

quintil	1990	2000	2003	2006	2009
I	15,0%	21,4%	23,7%	33,6%	30,9%
II	15,0%	24,3%	27,3%	33,3%	32,7%
III	21,6%	28,7%	32,9%	39,8%	39,8%
IV	26,4%	34,2%	33,7%	44,4%	38,5%
V	31,5%	48,3%	45,0%	49,0%	59,1%
RMS	19,8%	28,6%	30,0%	37,9%	37,3%

Fuente: Cálculos propios en base a encuesta CASEN, MIDEPLAN

En cuanto a la evolución de los niveles de cobertura por quintil de ingreso, se observa que el porcentaje correspondiente al primer quintil se duplicó al pasar desde 15% en 1990 hasta 30,9% en 2009. El segundo quintil parte desde el mismo porcentaje en 1990 y alcanza el 32,7% en 2009. Por su parte, el quintil de mayores ingresos aumentó su porcentaje de asistencia desde 31,5% en 1990 a 59,1% en 2009. Lo anterior significa que este quintil registró un incremento neto de 27 puntos porcentuales en diecinueve años, lo que lo ubica como el segmento con el mayor incremento de cobertura para este ciclo de enseñanza (ver gráfico 6).

Gráfico 6
Región Metropolitana de Santiago
Variación en tasa de asistencia neta a educación preescolar
según quintil de ingreso autónomo regional del hogar per cápita,
1990-2009
(Variación porcentaje de asistencia)



Fuente: Elaboración propia en base a encuesta CASEN, MIDEPLAN

⁴ Para los efectos de este informe, se optó por trabajar con las tasas netas de asistencia. Ellas se definen como el número total de alumnos de la edad pertinente al ciclo educativo (0 a 5 años en el caso del ciclo preescolar) que asisten a un establecimiento educacional por sobre el total de población de ese grupo de edad. Ver en anexo a las definiciones de asistencia neta y bruta para cada ciclo de enseñanza.

Al examinar las tasas de asistencia neta al nivel de enseñanza media (cuadro 6) se constata que el promedio global para la RMS creció desde el 64,7% de la población de 14 a 17 años en 1990, hasta el 70,5% de ese grupo etario en 2009⁵. Mientras el quintil más pobre experimenta un crecimiento en su porcentaje de asistencia desde el 58,3% en 1990 hasta un 64,7% en 2009, los datos revelan una caída en la asistencia neta del quintil de mayores ingresos, pasando de 78,1% en 1990 a 69,2% en 2009 (luego de alcanzar el 86,1% en 2006)⁶.

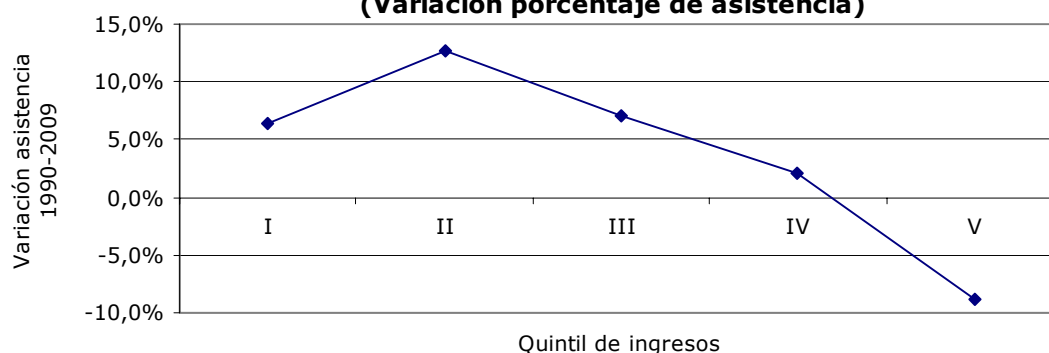
Cuadro 6
Región Metropolitana de Santiago
Tasas netas de asistencia a educación media
según quintil de ingreso autónomo regional (1990 a 2009)

quintil	1990	2000	2003	2006	2009
I	58,3%	56,9%	59,9%	60,8%	64,7%
II	60,4%	62,4%	67,9%	70,0%	73,1%
III	63,4%	73,2%	68,8%	74,5%	70,4%
IV	75,6%	75,0%	71,7%	78,2%	77,7%
V	78,1%	80,4%	76,6%	86,1%	69,2%
RMS	64,7%	66,7%	72,2%	71,1%	70,5%

Fuente: Cálculos propios en base a encuesta CASEN, MIDEPLAN

Si se establece una comparación del cambio verificado entre 1990 y 2009 en la tasa de asistencia neta a enseñanza media por quintil de ingreso, se obtienen los resultados que es posible observar en el gráfico 7. El mayor incremento neto de asistencia correspondió al segundo quintil con un aumento de 12,7 puntos porcentuales. Por el contrario, el quintil de ingresos más altos fue el único que experimentó una baja en su nivel de asistencia, al registrar una caída de casi nueve puntos porcentuales entre 1990 y 2009.

Gráfico 7
Región Metropolitana de Santiago
Variación en tasa de asistencia neta a educación media según
quintil de ingreso autónomo regional del hogar per cápita,
1990-2009
(Variación porcentaje de asistencia)



Fuente: Elaboración propia en base a encuesta CASEN, MIDEPLAN

⁵ Se omitió el análisis de la evolución de la asistencia neta al nivel de enseñanza básica, pues tanto en 1990 como en todos los años posteriores las tasas respectivas superaban el 90% en todos los quintiles de ingreso.

⁶ Parte de la explicación para este extraño resultado puede radicar en una baja de la confiabilidad de la muestra para el quinto quintil ante el reducido número de casos de jóvenes pertenecientes a ese segmento que asisten a educación media en la CASEN 2009.

En cuanto a la evolución del nivel de asistencia a educación superior en la RMS, es posible señalar que según los datos de la encuesta CASEN (cuadro 7) ésta aumentó desde el 14,8% de la población regional que tenía entre 18 y 24 años en 1990 hasta el 31,4% en 2009. El incremento de asistencia observado en el primer quintil de ingresos implicó que la tasa respectiva creciera desde 3,6% en 1990 hasta 14,4% en 2009. En el quintil de ingresos más altos se pasó de una asistencia de 42,3% en 1990 a una de 61,2% en 2009.

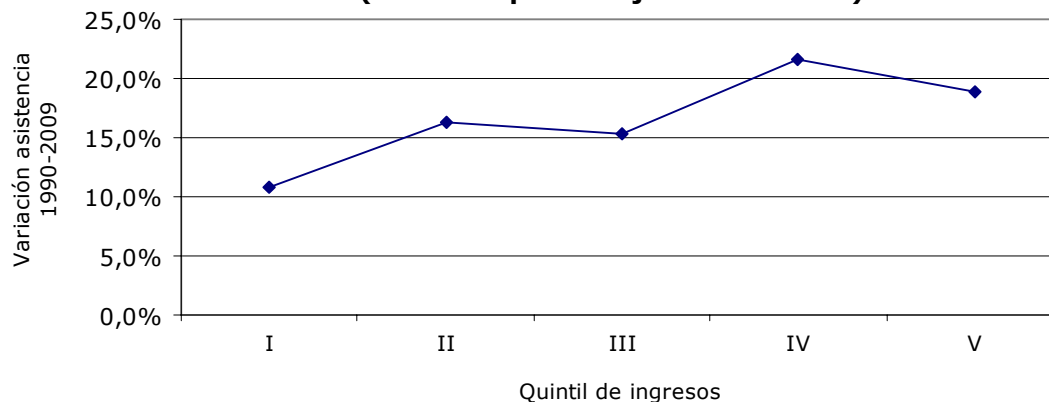
Cuadro 7
Región Metropolitana de Santiago
Tasas netas de asistencia a educación superior
según quintil de ingreso autónomo regional (1990 a 2009)

quintil	1990	2000	2003	2006	2009
I	3,6%	6,7%	10,6%	12,2%	14,4%
II	7,0%	13,6%	17,8%	18,2%	23,3%
III	9,2%	25,7%	23,4%	26,8%	24,6%
IV	19,8%	29,1%	42,5%	39,1%	41,4%
V	42,3%	62,1%	68,0%	59,7%	61,2%
RMS	14,8%	24,1%	29,7%	29,9%	31,4%

Fuente: Cálculos propios en base a encuesta CASEN, MIDEPLAN

Si se establece una comparación del incremento neto de asistencia a educación superior por quintil de ingreso entre 1990 y 2009 (gráfico 8), se advierte que el quintil que experimentó el mayor aumento fue el cuarto con una variación de 21,7 puntos porcentuales. El segundo mayor incremento neto correspondió al quintil de ingresos más altos con una variación positiva de 18,9 puntos porcentuales. Por el contrario, si bien el quintil de menores ingresos cuadruplicó el nivel de cobertura que tenía en 1990, su incremento neto es el más bajo al crecer sólo en 10,9 puntos porcentuales (bastante menos que el promedio regional que alcanzó una expansión de 16,6 puntos).

Gráfico 8
Región Metropolitana de Santiago
Variación en tasa de asistencia neta a educación superior según
quintil de ingreso autónomo regional del hogar per cápita,
1990-2009
(Variación porcentaje de asistencia)



Fuente: Elaboración propia en base a encuesta CASEN, MIDEPLAN

3. Razones de no asistencia según CASEN 2009

En esta sección se examinan los resultados de la encuesta CASEN 2009 con respecto a las principales razones de no asistencia a jardín infantil, sala cuna, programa preescolar no convencional o establecimiento educacional por parte de la población de la RMS entre 0 y 24 años.

Los datos del cuadro 8 corresponden a las frecuencias relativas encontradas para las razones de no asistencia de la población de 0 a 6 años. En el grupo de niños de 0 a 3 años, la razón predominante para la no asistencia (76,1%) es que "no lo estiman necesario, porque lo cuidan en su casa". En el grupo de 4 a 5 años también se observa esta razón como la más importante para justificar la no asistencia (66,7%); sin embargo, adquiere mayor importancia la razón que "no se le ve utilidad a esa edad" (15,2%). En el grupo de niños de 6 años la incidencia de la razón "no se estima necesario, porque lo cuidan en su casa" cae a 43,1% y se observa que el 49,1% esgrime otras razones para no asistir.

Cuadro 8
Región Metropolitana de Santiago
Principal razón para no asistir actualmente a un jardín infantil, sala cuna, programa preescolar no convencional o algún establecimiento educacional
Población de 0 a 6 años. Resultados encuesta CASEN 2009
(Porcentajes)

Principal razón de no asistencia	0-3 años	4-5 años	6 años	Total
No es necesario, porque lo(a) cuidan en la casa	76,1%	66,7%	43,1%	75,0%
No veo utilidad en que asista a esta edad	9,1%	15,2%	0,9%	9,7%
Desconfío del cuidado que recibiría	3,0%	1,6%	0,0%	2,9%
Se enfermaría mucho	1,6%	1,1%	0,0%	1,6%
El horario no me acomoda	0,3%	0,7%	0,0%	0,3%
No hay matrícula (vacantes)	1,4%	2,8%	0,0%	1,5%
No existe establecimiento cercano	0,2%	0,5%	0,0%	0,2%
Dificultad de acceso o movilización	0,0%	0,0%	0,0%	0,0%
Dificultad económica	2,2%	3,3%	0,0%	2,3%
Tiene una discapacidad	0,0%	0,7%	7,0%	0,1%
Requiere establecimiento especial	0,0%	0,0%	0,0%	0,0%
No lo aceptan	1,2%	0,4%	0,0%	1,1%
Otra razón	4,9%	7,0%	49,1%	5,3%
Total	100,0%	100,0%	100,0%	100,0%

Fuente: Encuesta CASEN 2009, MIDEPLAN

El cuadro 9 contiene los resultados de la CASEN 2009 respecto a las razones de no asistencia a un establecimiento educacional de la población de la RMS de 7 a 24 años. Según esto, en el grupo de niños de 7 a 13 años las razones de mayor prevalencia para justificar la no asistencia son la dificultad económica (24,8%) y la presencia de alguna discapacidad (17,4%).

El grupo de jóvenes entre 14 y 17 años, en cambio, señala que las razones de mayor importancia relativa para justificar la no asistencia son que ya terminó de estudiar (15,8%) y que no le interesa (14,9%). Otras dos razones esgrimidas y que alcanzan porcentajes significativos son la maternidad o paternidad (10,8%) y la dificultad económica (10,5%).

Con respecto al grupo de jóvenes entre 18 y 24 años que no asisten a algún establecimiento educacional, las razones de mayor incidencia son que trabaja o busca trabajo (32,0%), que terminó de estudiar (26,5%) y la dificultad económica (13,4%).

Cuadro 9
Región Metropolitana de Santiago
Principal razón para no asistir actualmente a un establecimiento educacional
Población de 7 a 24 años. Resultados encuesta CASEN 2009
(Porcentajes)

Principal razón de no asistencia	7-13 años	14-17 años	18-24 años	Total
No existe establecimiento cercano	6,7%	0,0%	0,1%	0,2%
Dificultad de acceso o movilización	1,7%	0,5%	0,2%	0,2%
Dificultad económica	24,8%	10,5%	13,4%	13,3%
Trabaja o busca trabajo	2,8%	5,9%	32,0%	30,3%
Ayuda en la casa o quehacer del hogar	1,8%	3,9%	3,0%	3,0%
Requiere establecimiento especial	2,8%	0,5%	0,1%	0,1%
Maternidad o paternidad	0,0%	10,8%	7,1%	7,2%
Embarazo	0,0%	6,6%	1,9%	2,1%
No le interesa	1,5%	14,9%	7,2%	7,5%
Tiene una discapacidad	17,4%	0,5%	0,5%	0,7%
Prepara Prueba Selección Universitaria, PSU	0,0%	2,3%	3,1%	3,0%
Está realizando el Servicio Militar	0,0%	0,0%	0,2%	0,2%
Enfermedad que lo inhabilita	2,5%	1,6%	0,6%	0,7%
Problemas familiares	5,1%	8,0%	0,5%	1,0%
Problemas de rendimiento	8,8%	6,4%	0,2%	0,7%
Expulsión o cancelación de matrícula	5,8%	4,8%	0,1%	0,4%
Terminó de estudiar	0,0%	15,8%	26,5%	25,6%
A mi edad ya no sirve estudiar	0,0%	1,1%	0,0%	0,1%
No conozco la manera para completar mis estudios	0,0%	0,0%	0,6%	0,6%
Otra razón	18,3%	6,1%	2,7%	3,1%
Total	100,0%	100,0%	100,0%	100,0%

Fuente: Encuesta CASEN 2009, MIDEPLAN

4. Ingresos del trabajo por nivel de escolaridad

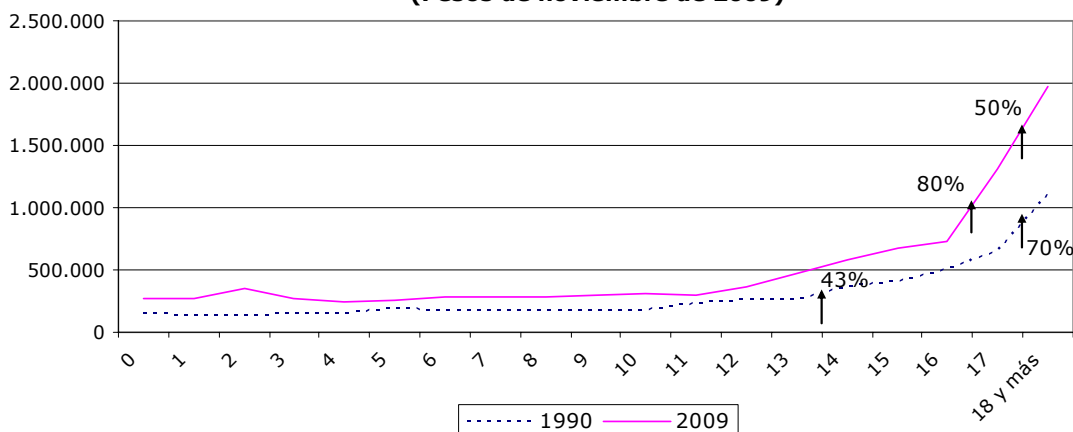
En esta sección se examina la relación existente entre el nivel de escolaridad de las personas y los ingresos del trabajo. Los datos que se muestran en el "anexo b" permiten apreciar la evolución completa entre 1990 y 2009 de los ingresos del trabajo de las personas ocupadas en la RMS según su nivel de escolaridad.

En el gráfico 9 se observan en forma comparativa las series correspondientes a 1990 y 2009 que relacionan los ingresos del trabajo y los años de escolaridad de las personas ocupadas.

Como es posible observar, en 1990 los mayores "saltos" relativos en los ingresos medios de una persona ocupada se producían al pasar de 13 a 14 años de estudios (los ingresos respectivos crecían en 43%) y al pasar de 17 a 18 ó más años de estudios (los ingresos crecían en 70%).

La serie correspondiente a 2009 señala, en cambio, que los mayores aumentos de ingreso se producen al pasar de 16 a 17 años de estudios (80%) y al pasar de 17 a 18 ó más años de estudios (50%).

Gráfico 9
Región Metropolitana de Santiago
Ingresos del trabajo según años de escolaridad. Años 1990 y 2009
(Pesos de noviembre de 2009)

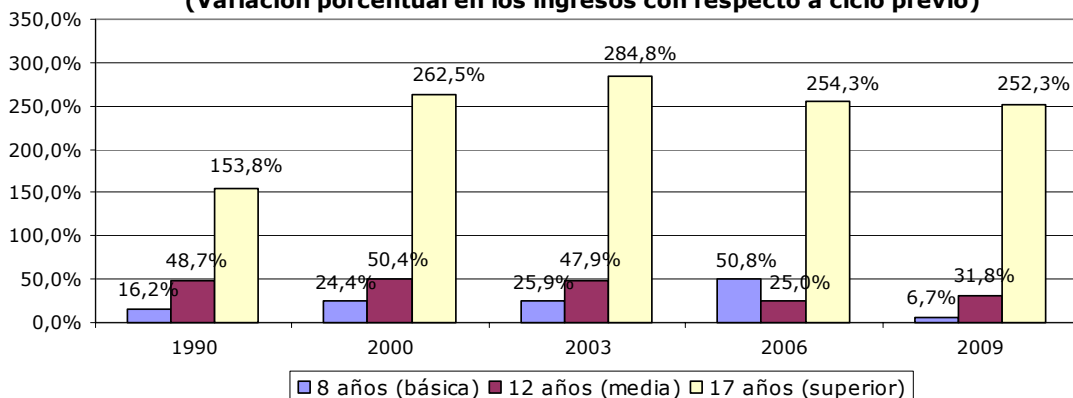


Fuente: encuesta CASEN, MIDEPLAN

Al realizar el cálculo de la diferencia porcentual existente entre los ingresos del trabajo de una persona que tiene los años de escolaridad correspondientes al término de un ciclo educativo y los ingresos de otra persona que tiene los años de escolaridad correspondientes al ciclo inmediatamente anterior, se obtienen los datos que es posible observar en el gráfico 10.

Según esto, si en 1990 una persona con 8 años de escolaridad (educación básica completa) obtenía ingresos que eran 16% mayores a los que obtenía alguien sin estudios formales, en 2009 esta diferencia es de sólo 6%. Asimismo, si en 1990 los ingresos percibidos por alguien con 12 años de estudios (educación media completa) superaban en 48% los obtenidos por una persona que sólo tenía educación básica completa, en 2009 esta brecha cae a 31%. Por último, si en 1990 los ingresos del trabajo de una persona ocupada que tuviese 17 años de estudios (aproximadamente educación superior completa) eran 153% más altos que los generados por alguien que sólo tuviese educación media completa, en 2009 esta diferencia se amplía a 252%.

Gráfico 10
Región Metropolitana de Santiago
Incremento porcentual en los ingresos del trabajo
por ciclo educativo (1990 a 2009)
(Variación porcentual en los ingresos con respecto a ciclo previo)



Fuente: Elaboración propia en base a encuesta CASEN, MIDEPLAN

5. Conclusiones

- i. El nivel medio de escolaridad de la población regional mayor de dieciocho años creció desde 9,9 años en 1990 hasta 11,3 años en 2009. La brecha de escolaridad por género se ha mantenido durante casi todo este período -a favor de los hombres- en alrededor de 0,5 años.
- ii. Si bien la escolaridad media creció en todos los grupos de edad, el incremento se va haciendo mayor a medida que se avanza hacia grupos de más edad. Sin embargo, esto se interrumpe en el segmento de personas mayores de 65 años cuyo incremento neto de escolaridad es el más exiguo.
- iii. Los grupos etarios más jóvenes exhiben mayores niveles de escolaridad que los grupos de personas mayores. Asimismo, la dispersión de los años de escolaridad entre los más jóvenes es menor. A un resultado similar se llega luego de efectuar un ejercicio en base al diseño de cohortes, el cual permite realizar el seguimiento de algunos grupos específicos de la población regional que nacieron en un momento determinado. Los nacidos en 1960, 1970 y 1980 presentan mayor escolaridad media y menor dispersión de ésta, si se los compara con los nacidos en 1930, 1940 y 1950. En consonancia con las investigaciones del académico de la Universidad Católica, Claudio Sapelli, estos resultados permitirían esperar una paulatina disminución en los indicadores globales de desigualdad en la distribución del ingreso que entrega la CASEN.
- iv. Si bien entre 1990 y 2009 creció el nivel de asistencia al ciclo preescolar en todos los quintiles de ingreso regional, el mayor incremento correspondió al quintil de ingresos más altos, estando el incremento del quintil más pobre por debajo del crecimiento observado para el promedio de la región. La tasa de asistencia neta a educación media creció en todos los quintiles de ingreso –con la sola excepción del quinto- registrándose el mayor incremento de asistencia en el segundo quintil. Respecto a la asistencia neta a educación superior, ésta aumentó sustancialmente en el promedio de la población regional entre 18 y 24 años (desde 14,8% en 1990 hasta 31,4% en 2009). Sin embargo, el mayor incremento neto correspondió a los dos quintiles de mayores ingresos. El quintil más pobre, por su parte, pese a triplicar la tasa de asistencia neta de 1990, registró el menor aumento neto, sólo diez puntos porcentuales.
- v. Con respecto a la población de la RMS entre 0 y 24 años que no asiste a un establecimiento educacional, los resultados de la CASEN 2009 señalan que en los grupos de niños de 0 a 3 años y 4 a 5 años la razón de mayor prevalencia para la no asistencia es que “no se estima necesario, porque lo cuidan en su casa”. Esta misma razón también es la de mayor prevalencia en el grupo de niños de 6 años, si bien con un porcentaje mucho menor. Entre los niños de 7 a 13 años, las razones individuales de mayor importancia para la no asistencia son la dificultad económica y la presencia de alguna discapacidad. En el grupo de 14 a 17 años alcanzan mayor incidencia las razones de que el encuestado considera que ya terminó sus estudios y que ya no le interesa estudiar. Dentro del grupo de jóvenes entre 18 y 24 años se destacan dos razones para la no asistencia: trabaja o busca trabajo y las dificultades económicas.
- vi. El análisis de la relación entre el nivel de escolaridad de los ocupados y los ingresos provenientes del trabajo revela que si en 1990 los mayores “saltos”

relativos en los ingresos se daban al pasar de los 13 a los 14 años de estudios y al pasar de 17 a 18 ó más años, en 2009 el "salto" más grande se produce al pasar de 16 a 17 años de estudios, cuando los ingresos medios crecen en 80% y al pasar de 17 a 18 ó más años (los ingresos aumentan en 50%). Por otra parte, al comparar los ingresos de las personas por ciclo educativo, se advierte que entre 1990 y 2009 disminuye el diferencial de ingresos resultante de la comparación entre tener enseñanza básica completa y no tener estudios formales. Asimismo, disminuye la diferencia porcentual entre los ingresos de los que tienen enseñanza media completa y los de los que sólo tienen enseñanza básica completa. Por el contrario, crece el diferencial de ingresos entre aquellos que tiene educación superior completa y los de aquellos que sólo terminaron la enseñanza media.

Bibliografía y referencias

- Sapelli, Claudio, (2005) "*A cohort analysis of the income distribution in Chile*", Documento de Trabajo N° 290, Instituto de Economía – Pontificia Universidad Católica de Chile.
- Sapelli, Claudio, (2010) "*Una Nota sobre la Movilidad Intrageneracional del ingreso en Chile*", Documento de Trabajo N° 388, Instituto de Economía – Pontificia Universidad Católica de Chile.
- Sapelli, Claudio, (2011) "*Una mirada distinta a la distribución del ingreso, la movilidad social y la pobreza en Chile*", Ediciones Universidad Católica de Chile.
- Granados Z., Paulina, (2004) "*Función de Ingresos de los Hogares Chilenos: Ciclo de Vida y Persistencia de Shocks*", Revista "Economía Chilena", Volumen 7, N°1/Abril, páginas 51-89, Banco Central de Chile.

ANEXO

a. Definiciones de tasas de asistencia neta y bruta por ciclo de enseñanza

Tasa neta de asistencia preescolar: Número total de alumnos de 0 a 5 años que asisten a preescolar por sobre la población de 0 a 5 años.

Tasa neta de asistencia básica: Número total de alumnos de 6 a 13 años que asisten a enseñanza básica por sobre la población de 6 a 13 años.

Tasa neta de asistencia media: Número total de alumnos de 14 a 17 años que asisten a enseñanza media por sobre la población de 14 a 17 años.

Tasa neta de asistencia superior: Número total de alumnos de 18 a 24 años que asisten a enseñanza superior por sobre la población de 18 a 24 años.

Tasa bruta de asistencia preescolar: Número total de alumnos que asisten a preescolar por sobre la población de 0 a 5 años.

Tasa bruta de asistencia básica: Número total de alumnos que asisten a enseñanza básica por sobre la población de 6 a 13 años.

Tasa bruta de asistencia media: Número total de alumnos que asisten a enseñanza media por sobre la población de 14 a 17 años.

Tasa bruta de asistencia superior: Número total de alumnos que asisten a enseñanza superior por sobre la población de 18 a 24 años.

b. Ingresos del trabajo

**Región Metropolitana de Santiago
Ingresos del trabajo según años de escolaridad (1990 a 2009)
(Pesos de noviembre 2009)**

Años de Escolaridad	1990	2000	2003	2006	2009
0	148.955	182.276	186.774	182.421	264.315
1	131.355	186.589	193.618	211.534	274.287
2	132.918	204.150	216.471	269.809	348.461
3	152.001	187.953	215.095	215.800	276.475
4	153.076	187.625	210.608	257.579	240.147
5	185.069	197.415	201.379	259.670	251.579
6	181.633	223.309	236.356	261.143	290.477
7	170.765	218.594	219.999	226.301	279.164
8	173.070	226.796	235.157	275.059	281.970
9	170.674	238.718	226.124	279.081	303.334
10	175.053	229.797	265.712	300.985	314.293
11	231.084	256.744	252.845	279.022	303.840
12	257.381	341.064	347.787	343.726	371.573
13	250.746	361.449	371.337	409.254	470.773
14	358.357	486.413	492.825	504.233	583.564
15	399.781	743.664	613.878	585.346	674.155
16	502.003	878.639	835.293	853.089	728.456
17	653.308	1.236.345	1.338.136	1.217.935	1.308.989
18 y más promedio	1.109.739	1.684.636	1.565.663	1.586.612	1.969.000
	288.235	484.694	504.786	492.740	578.742

Fuente: Encuesta CASEN, MIDEPLAN

